

Kennsluleiðbeiningar

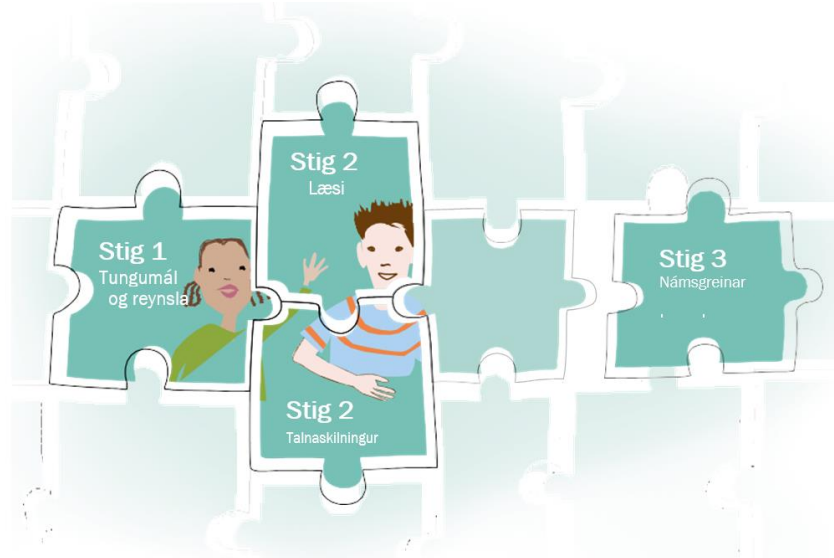
Læsi

1 Stig 2 3



Stig 2, Læsi, er annað stigið í Stöðumati á þekkingu nemenda af erlendum uppruna. *Stig 2, Læsi*, með *Stigi 1, Tungumál og reynsla*, og *Stigi 2, Talnaskilningur*, er grunnur til að meta hvaða nemendahópi nemendur af erlendum uppruna eiga að tilheyra og hvernig skipta á niður tímanum milli mismunandi námsgreina. Þetta hjálpar einnig til við að skipuleggja kennsluna út frá þekkingu nemandans, forsendum og þörfum.

Upplýsingar um öll stig Stöðumatsins er að finna í skjalinu *Upplýsingar fyrir skólustjóra og kennara um Stöðumatið og mat á þekkingu nemenda af erlendum uppruna*.



Stig 2 – Læsi

Stig 2, Læsi, metur hvernig nemendur hafa notað ritmál í mismunandi samhengi á því tungumáli sem þeir eru sterkastir í. Hugtakið *Læsi* er hér notað sem yfirheiti yfir færniþæti sem tengist ritmáli. Læsi er ekki eingöngu lestur og skrift, heldur einnig munnleg verkefni, til dæmis að lesa upphátt og ræða um innihald texta.

Stöðumatið er byggt á sænskri námskrá (del 2 Övergripande mål och riktlinjer), sem segir að „*skólinn skuli bera ábyrgð á að nemendur læri og þroski með sér þekkingu sem er öllum einstaklingum og samfélaginu í heild nauðsynleg*“. Mikilvæg hæfniviðmið í námskránni snúast um að geta notað ritmál í mismunandi samhengi og í mismunandi tilgangi.

1. Förordning (SKOLFS 2010:37) om läroplan för grundskolan, förskoleklassen och fritidshemmet, förordning (SKOLFS 2010: 250) om läroplan för specialskolan samt för förskoleklassen och fritidshemmet i vissa fall, förordning (SKOLFS 2010:251) om läroplan för sameskolan, förskoleklassen och fritidshemmet i vissa fall, samt förordning (SKOLFS 2010:255) om läroplan för grundsärskolan.

Hæfniviðmið tengd ritmáli tengjast einnig öðrum viðmiðum. Til dæmis: Nemandi...

- „geti notað /.../ tungumálið í ræðu og riti /.../á skýrari hátt, /.../
- geti lært, kannað og unnið bæði sjálfstætt og í hópi og hafi trú á eigin getu,
- geti notað gagnrýna hugsun og sjálfstætt mótað afstöðu sem er byggð á þekkingu /.../
- geti notað nútímatækni sem tæki til að leita upplýsinga, eiga samskipti, skapa og nema“ /.../.²

Efnið

Efnið inniheldur:

- Kennsluleiðbeiningar
- Viðtals- og skráningargrunn
- Verkefni með þýðingum
- Matsgrunn
- Myndir
- Stöðumat einstaklings

Stöðumatið er byggt upp sem tvær leiðir, *Leið A* og *Leið B*, háðar því hversu langt nemandinn er kominn í lestrar- og skriftarferli sínu. Leiðirnar tvær eru með sameiginlegum kennsluleiðbeiningum en mismunandi verkefnum og undirstöðu fyrir Viðtals- og skráningargrunn. Lestu meira um leiðirnar í kaflanum *Framkvæmdin*.

Viðtals- og skráningargrunnur inniheldur spurningar um læsisreynslu nemandans. Lestrargeta nemandans kemur í ljós í verkefnavinnunni. Verkefnin eru þýdd á helstu tungumál innflytjenda. Skoða má aðrar lausnir ef verkefnin eru ekki til á tungumáli nemandans.

Engin takmörk eru sett á tíma skriflegra verkefna í Stöðumatinu Það getur verið erfitt fyrir kennara sem skilur ekki tungumál nemandans að meta ritunina. Það eru einnig spurningar í Viðtals- og skráningargrunninum um ritfærni nemandans.

Stöðumatið er samið fyrir nemendur í grunnskóla en einnig er hægt að nota það fyrir nemendur á framhaldsskólastigi.

Uppbygging Stöðumatsins

Tími viðtalsins

Viðtalstíminn er áætlaður að hámarki 70 mínútur og þar með talinn tími fyrir túlkun. Tímalengd viðtalsins getur verið breytileg eftir aldri nemandans og bakgrunni og því hvort aðgengi er að þýddum upplýsingum um nemandann. Mikilvægt er að nemandinn fái tækifæri til að nýta hluta tímans í að gera fleiri verkefni ef þau eru til á tungumáli hans.

Kennari með rétta fagþekkingu

Eðlilegt er að Stöðumatið sé framkvæmt af kennara í íslensku sem öðru máli, með túlki sem túlkar það sem nemandinn og kennarinn segja. Aðrir kennarar geta framkvæmt Stöðumatið en það er skólastjórans að ákveða hver sér um fyrirlögnina.

Í „*Upplýsingar um túlka og túlkun*“ eru leiðbeiningar fyrir þann sem leggur stöðumatsviðtalið fyrir með túlki og einnig fyrir túlkinn sjálfan.

Kostur er að sami aðili sé ábyrgur fyrir bæði Stigi 1 og Stöðumati Læsis, þar sem vissar spurningar á Stigi 1 eru nánar útfærðar á Stigi 2. Það getur einnig verið kostur að Stöðumatið sé framkvæmt af kennara sem kemur að kennslu nemandans síðar.

Notið sterkasta tungumál nemandans

Æskilegt er að geta lagt Stöðumatið fyrir á því tungumáli sem nemandinn er sterkastur í. Ef nemandinn er fjöltungdur þarf hann að láta vita af því á Stigi 1 á hvaða tungumáli hentar best að leggja læsisverkefnið fyrir. Til greina getur komið að nota fleiri en eitt tungumál í Stöðumatinu. Nemandinn getur til að mynda svarað munnlegum spurningum á einu tungumáli og hinum skriflegu á öðru tungumáli. Skráðu í *Stöðumat einstaklings* hvaða tungumál nemandinn hefur notað. Taka þarf tillit til þess í niðurstöðum matsins ef þú leggur hluta Stöðumatsins, eða allt matið, fyrir á tungumáli sem ekki er það tungumál sem nemandinn er sterkastur í.

Gangið út frá þörfum nemandans og aðstæðum

Stöðumatið skal nota í viðtali milli kennara og nemanda. Lagaðu viðtalið að aldri og aðstæðum nemandans og styddu nemandann með t.d. viðbótarspurningum og gefðu dæmi ef þörf er á. Hvettu nemandann til að spyrja spurninga ef eitthvað er óljóst og stoppaðu ef nemandinn virðist eiga erfitt með svör. Þú getur haldið áfram við annað tækifæri eða leyft nemandanum að gera ákveðin verkefni skriflega. Þá þarft þú að aðlaga munnlegu spurningarnar. Hið neikvæða við að láta nemandann framkvæma verkefni skriflega er að það getur verið erfiðara fyrir þig að veita nemandanum stuðning og á sama hátt erfiðara fyrir nemandann að rökræða svör sín skriflega án viðbótarspurninga.

Aðlögun nemenda með sérþarfir

Aðlagaðu Stöðumatið á þann hátt sem hentar hverjum nemanda. Viðtalið getur tekið lengri tíma eða þú getur skipt því upp í fleiri viðtöl. Fyrir nemendur með sjónskerðingu er hægt að stækka letur og myndir, ýkja liti og andstæður. Fyrir blinda nemendur getur þú eða túlkurinn lesið upp textann og lýst myndunum. Einnig er hægt að lesa textann inn á hljóðskrá. Uppllestur og upptaka geta einnig nýst nemendum með lestrar- og skriftarferfiðleika. Í formála við verkefnið eru tillögur um hvernig má aðlaga þau.

Fleiri upplýsingar má finna í „*Aðlögun fyrir nemendur með sérþarfir*.“

Framkvæmdin

Undirbúningur

Kynntu þér allt Stöðumatið. Taktu sérstaklega eftir ástæðum fyrir spurningum í viðtals- og skráningargrunni og hvernig þú þarft að velja, leggja fyrir og skrifa niðurstöðurnar. Farðu yfir skráninguna frá Stigi 1. Sá sem lagði fyrir nemandann Stig 1 hefur í *Stöðumati einstaklings* gefið ráðleggingar um réttu leiðina, A eða B, við matið á Læsi. Úr Stigi 1 sækir þú einnig upplýsingar um hvort nemandinn geti lesið og skrifað á fleiri tungumálum og hvort hann hafi reynslu af notkun stafrænna tækja.

Viðtals- og skráningargrunnar og verkefni

Þrjár mismunandi tegundir eru af Viðtals- og skráningargrunnum, ein fyrir leið A og tvær fyrir leið B.

Sameiginlegt fyrir grunnana er að þeir innihalda spurningar um læsisreynslu nemandans, t.d. hvers konar textagerð nemandinn hefur lesið og skrifað og hvernig nemandinn hefur notað lestrar- og skriftarkunnáttu sína á mismunandi vegu. Skráningargrunnunum er skipt upp í nokkra spurningakafla sem allir hefjast á stuttri lýsingu á markmiðum spurninganna. Auk aðalspurninganna í viðkomandi spurningakafli er einnig að finna viðbótarspurningar sem þú getur notað til að fá nemandann til að útskýra svör sín betur. Spurningarnar sem settar eru fram í leiðum A og B eru að hluta til mismunandi þar sem þær eiga við nemendur sem komnir eru mislangt í lestrar- og skriftarferli sínu.

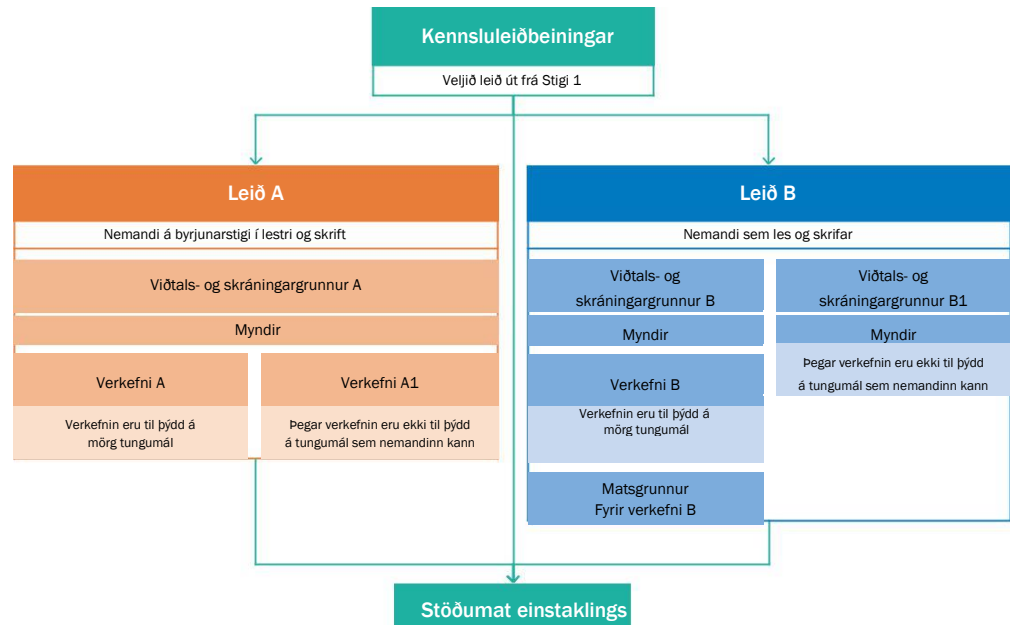
Spurningarnar eru ekki tilbúnar til notkunar orðrétt heldur þarf að laga þær að aldri og fyrri reynslu nemandans. Sleppið þeim spurningum sem ykkur finnst ekki eiga við. Ef nemandinn á í erfiðleikum með að svara einhverri spurningu heldur þú áfram. Aðalatriðið er að þú fái heildarmynd af fyrri læsisreynslu nemandans.

Í Viðtals- og skráningargrunnunum er einnig að finna upplýsingar fyrir nemandann og leiðbeiningar um hvernig framkvæma skal verkefni.

Tvær mismunandi leiðir eru í Stöðumatinu, með mismunandi verkefnum. Það fer eftir því hvor leiðin er valin hvaða verkefni eru notuð.

- *Verkefni A – tákni, orð og setningar*, kannar hæfni nemandans við lestur tákna, orða og setninga.
- *Verkefni B – Textahefti*, kannar hæfni nemandans til að skilja texta og inniheldur þrjú textahefti með lesskilningsverkefnum. Þessum þremur textaheftum er raðað upp eftir erfiðleikastigi, ætlað 1.-4., 5.-7. og 8.-10. bekk. Í kaflanum á bls. 7 eru nánari upplýsingar um innihald verkefnanna.

Í yfirlitinu sést hvernig verkefni og annað efni í leiðum A og B sameinast Viðtals- og skráningargrunninum.



Leið A – fyrir nemendur á byrjunarstigi í lestri og skrift

Notið leið A ef nemandinn er á byrjunarstigi í lestri og skrift og hefur litla lestrar- og skriftarreynslu. Þetta getur verið hentug leið fyrir bæði yngri og eldri nemendur með litla skólagöngu.

Viðtals- og skráningargrunnur A og Verkefni A – Tákn, orð og setningar

Viðtals- og skráningargrunnur A notar þú ásamt *Verkefnum A*, ef verkefni eru til þýdd á tungumál sem nemandinn kann. Í Stöðumatinu gerir nemandinn fyrst verkefni, þar á eftir spyrð þú spurninganna um læsisreynslu hans. Spurningarnar eru aðlagðar þannig að þú getur notað þær fyrir nemendur sem ekki geta lesið og skrifað. Þú skráir hvort tveggja, niðurstöðurnar úr verkefnunum og svör nemandans í viðtals- og skráningargrunninum.

Viðtals- og skráningargrunnur A og Verkefni A1 – Tákn, orð, setningar

Ef *Verkefni A* eru ekki til þýdd á það tungumál sem nemandinn kann notar þú *Verkefni A1* í staðinn með *Viðtals- og skráningargrunni A*. Í formála að *Verkefnum A1* eru upplýsingar um hvernig þú getur með hjálp fjöltyngds starfsmanns eða túlks lagað verkefni að tungumáli nemandans. Ef ekki er hægt að leggja verkefni fyrir spyrð þú einungis um læsisreynslu nemandans.

Myndir fyrir Viðtals- og skráningargrunninum

Myndasíðurnar sýna dæmi um prentað efni og fjölmiðla. Sama efni er fyrir leið A og B. Myndirnar notar þú sem stuðning þegar þú spyrð spurninganna um læsisreynslu nemandans. Bætið gjarnan við myndum með eigin dæmum af prentuðum og stafrænum texta á tungumáli nemandans ef það er mögulegt.

Leið B – fyrir nemendur með reynslu af að lesa og skrifa texta sjálfir

Leið B notar þú ef nemandinn er metinn þannig að hann geti lesið og skrifað texta sjálfur. Á þessari leið velur þú milli tveggja viðtals- og skráningargrunna, B eða B1, eftir því hvort verkefni eru til þýdd á það tungumál sem nemandinn kann eða ekki.

Viðtals- og skráningargrunnur B og Verkefni B – Textahefti

Viðtals- og skráningargrunnur B notar þú með *Verkefnum B* ef verkefni eru þýdd á tungumál sem nemandinn kann. Stöðumatið hefst á því að nemandinn gerir verkefni. Eftir það spyrð þú spurninga um læsisreynslu nemandans og gengur út frá texta verkefnisins sem viðmiði. Dæmi um slíka spurningu: „*Hefur þú einhverja tíma skrifað slíkan texta áður?*“ Myndirnar getur þú notað sem stuðning þegar þú spyrð spurninganna.

Þú skráir læsisreynslu nemandans í viðtals- og skráningargrunninn.

Niðurstöður nemandans skráir þú í *Matsgrunn fyrir Verkefni B*. Þar er skráning á niðurstöðum fyrir hvert verkefni. Þar er einnig að finna lesskilningsspurningar á íslensku og svör við lokuðum spurningum. Í lok hvers verkefnis tekur þú saman niðurstöður nemandans.

Viðtals- og skráningargrunnur B1

Viðtals- og skráningargrunnur B1 notar þú þegar *Verkefni B* eru ekki til þýdd á tungumál sem nemandinn kann. Þá spyrð þú eingöngu spurninga um læsisreynslu nemandans. Spurningarnar eru svolítið öðruvísi en í matsgrunni B, þar sem ekki er hægt að ganga út frá texta. Þú getur varið meiri tíma í viðtalið sjálft til þess að komast betur að fyrri reynslu nemandans í læsi þar sem engin þýdd verkefni eru til staðar. Þú skráir svörin í grunninn.

Myndir fyrir Viðtals- og skráningargrunninn

Notaðu myndirnar sem stuðning þegar þú spyrð spurninganna. Bættu gjarnan við myndum með eigin dæmum af prentuðum og stafrænum texta á tungumáli nemandans ef það er mögulegt.

Verkefni

Verkefni í Stöðumatinu eru þýdd úr íslensku á nokkur tungumál. Gott er ef túlkurinn gæti farið yfir verkefni, bæði á Stöðumatstungumálinu og íslensku, áður en viðtalið hefst. Sumir textanna geta innihaldið fagorð sem gæti þurft að útskýra fyrir nemandanum.

Það getur einnig verið svo að þýðingarnar innihaldi orð og/eða orðasambönd sem nemandanum eða túlkinum er ekki tamt að nota.

Verkefni A – Tákn, orð, setningar

Verkefni samanstanda af lestri á táknum, orðum og setningum. Í efninu er einnig að finna hlustunarskilningsverkefni fyrir alla nemendur óháð lestrarargetu. Verkefnið getur orðið að lesskilningsverkefni ef nemandinn getur lesið textann. Í fyrsta verkefninu á nemandinn að skrifa nafnið sitt, aldur og kannski nokkur orð eða tákn ef hann getur.

Geti nemandinn ekki skrifað sjálfur getur þú eða túlkurinn skrifað nafn hans á tungumáli nemandans. Þegar um er að ræða tákn geta það verið annaðhvort bókstafir eða samsvarandi í tungumáli nemandans eða mismunandi sértákn eða skýringartákn svo sem @ eða ? .

Ef sterkasta tungumál nemanda er ekki með latneskt stafróf eru aukaverkefni sem kanna þekkingu nemandans á latnesku stafrófi og lestrarátt.

Verkefni B – Textahefti

Textaheftin innihalda verkefni sem meta lesskilning nemandans á mismunandi textagerðum. Það eru skýringartextar sem eru sóttir í námsbækur, dagblöð, vefsíður og frásagnartexta. Nokkrir textanna eru með myndum, línuritum eða gröfum sem nemandinn þarf að túlka til þess að geta svarað sumum spurningunum.

Við alla textana eru lesskilningsspurningar þar sem ætlast er til að nemandinn geti lesið milli línanna eða dregið ályktanir út frá texta. Að geta lesið *beint úr texta* þýðir að maður finnur upplýsingar nákvæmlega í textanum. Að geta *lesið milli línanna* þýðir að maður getur túlkað upplýsingar út frá textanum. Að geta dregið ályktanir út frá texta þýðir að maður verður að velta fyrir sér textanum og bera hann saman við fyrri reynslu til að komast að svari.

Bæði er um að ræða beinar skriflegar krossaspurningar og opnar munnlegar spurningar. Opnu spurningarnar gefa nemandanum tækifæri til að ræða og þróa svör sín og færa fram rök fyrir skoðun sinni. Nemandinn þarf líka að endursegja stuttlega innihald textans munnlega.

Textahefti 1 gæti hentað nemendum með 1-4 ára skólagöngu að baki. Ef nemandinn getur ekki lesið fyrsta textann getur þú notað hann sem hlustunarskilningsverkefni og síðan valið nokkur verkefni úr *Verkefnum A*. Textahefti 2 og 3 geta hentað nemendum með 5-7 ára skólagöngu og 8-10 ára skólagöngu að baki.

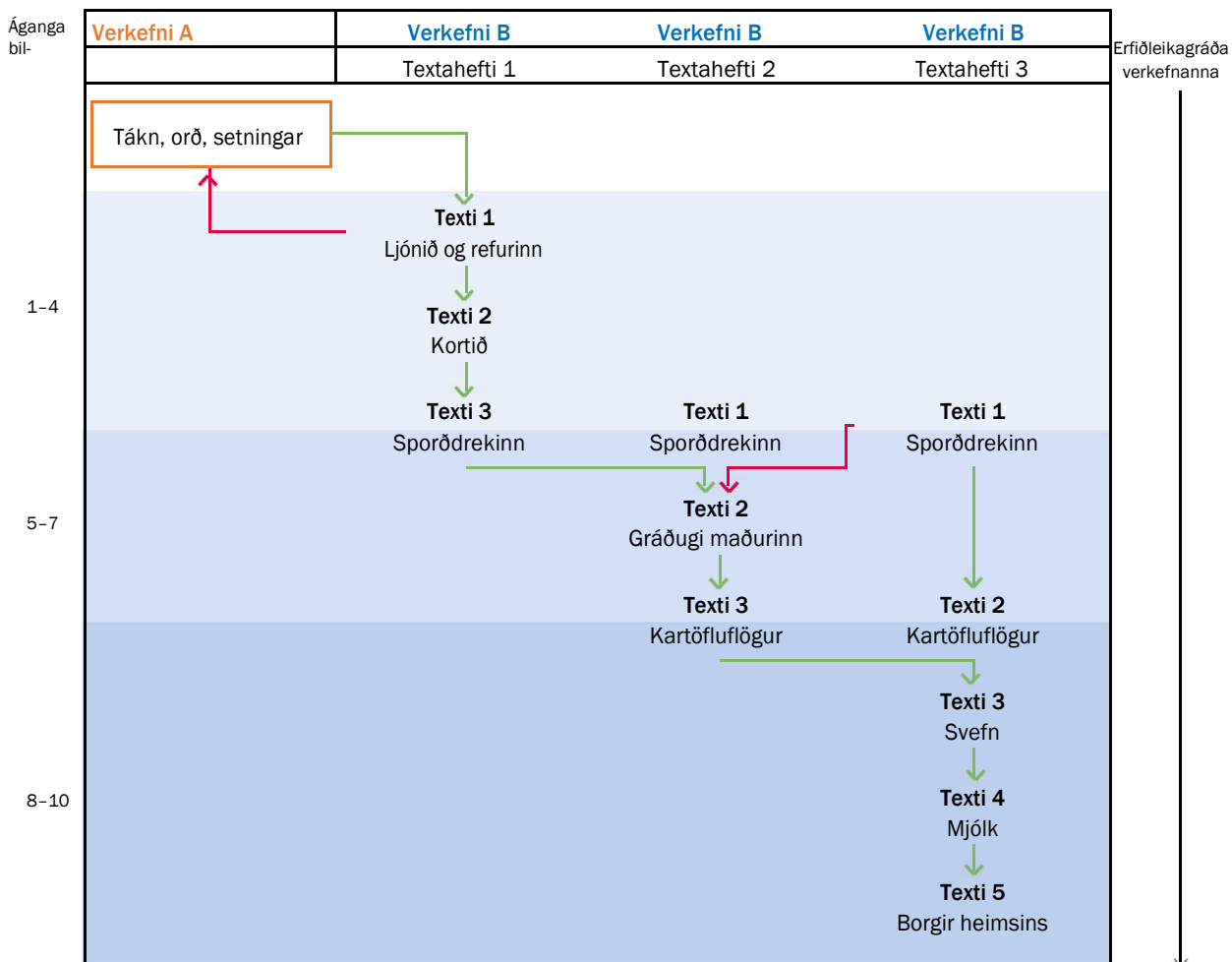
Sama hvaða textahefti þú velur er mikilvægt að nemandinn fái möguleika á að gera fleiri verkefni þannig að þú hafir nægilegan grunn til að meta lesskilning hans. Textaheftin innihalda mismunandi textagerðir. Lestrarferlarnir sem meta á (beint úr texta, milli línanna, draga ályktanir út frá texta) eru mismunandi milli textanna. Nemandinn getur kannast við mismunandi textagerðir eða innihald ákveðins texta og það getur haft áhrif á möguleika nemandans til skilnings í einmitt þeim texta.

Stígandin milli verkefnanna

Í yfirlitinu að neðan sérð þú stígandann milli verkefnanna í Stöðumatinu. Þú velur hentugt textahefti út frá upplýsingunum sem þú hefur um nemandann frá Stigi 1 og leggur fyrsta verkefnið í heftinu fyrir nemandann. Gangi það vel heldur þú áfram með verkefnin í sama textahefti. Nemandinn fær eitt verkefni í einu. Þegar nemandinn er búinn með verkefnin í einu textahefti heldur þú áfram í næsta textahefti ef það hentar. Grænu örvarnar í grafinu sýna hvernig þú heldur áfram. Ef nemandinn ræður ekki við fyrsta verkefnið í textaheftinu gætir þú reynt verkefni úr öðru textahefti. Rauðu örvarnar sýna hvaða verkefni þú getur valið.

Tveir textar skarast milli tveggja textahefta. Textinn „*Sporðrekinn*“ er lokatexti (þyngstur) í textahefti 1 og sá fyrsti (léttastur) í textahefti 2. Textinn „*Kartöflufloegur*“ skarast á sama hátt milli textahefta 2 og 3.

Textann „*Sporðrekinn*“ má einnig nota sem fyrsta texta í textahefti 3, fyrir eldri nemendur, ca 13-15 ára, með nokkra ára skólagöngu ef þú ert órugg/ur um hvaða hefti hentar. Ráði nemandinn ekki við þetta verkefni getur þú haldið áfram með næsta verkefni í textahefti 2, „*Gráðugi maðurinn*“, í staðinn fyrir verkefnin í textahefti 3.



Greining og mat

Eftir viðtalið bætir þú við athugasemdir þínar um læsisreynslu nemandans ef þörf er á. Ef nemandinn hefur lokið verkefnum í *Verkefnum B* tekur þú saman niðurstöðurnar í skráningargrunn viðkomandi verkefnis. Því næst greinir þú það sem komið hefur fram með áherslu á styrkleika nemandans og hvar hann getur bætt sig. Greininguna á styrkleikum nemandans og því sem þarf að bæta tekur þú saman í *Stöðumat einstaklingsins, Stig 2, Læsi*.

Spurningarnar um læsisreynslu nemandans gefa meðal annars upplýsingar um hvers konar texta nemandinn hefur lesið og skrifað áður og hvernig nemandinn hefur unnið með lestur og skrift í skólanum. Styrkleikar geta til dæmis verið að nemandinn hefur mikla reynslu af bókmenntatexta og er vanur að leita upplýsinga í heimildum á stafrænu formi. Sami nemandi er kannski ekki vanur að skrifa eigin skýrandi texta. Þetta má nefna sem dæmi um eitthvað sem hann þarf að bæta sig í. Það getur einnig talist styrkleiki ef nemandinn er vanur að lesa bókmenntir og skrifa eigin texta á öðrum tungumálum. Fyrir nemanda sem ekki les eða skrifar getur það talist styrkleiki að hafa mikla reynslu af hlustun á upplestri eða munnlegum frásögnum sem getur hjálpað til við lestrar- og skriftarnámið.

Varðandi lesskilningsverkefni getur það verið styrkleiki að geta strax fundið nákvæm svör úr texta eða upplýsingar út frá línuriti eða grafi. Nemandinn hefur kannski átt í meiri erfiðleikum með að svara spurningum þar sem lesa þarf milli línanna og túlka nákvæmar upplýsingar í texta. Það gæti þá verið dæmi um eitthvað sem þarf að bæta. Fyrir nemanda sem ekki er kominn svo langt

í lestrar- og skriftarferlinu getur styrkleiki verið að nemandinn þekki bókstafi og geti lesið nokkur orð.

Þegar þú greinir niðurstöður nemandans í verkefnum í textaheftunum þarft þú að taka tillit til þess að þau eru í erfiðleikaröð eftir 1-4 ára, 5-7 ára og 8-10 ára skólagöngu. Innan sama árgangahóps getur það þýtt að verkefni verði erfiðari fyrir yngri nemendur en þá eldri. Í matsgrunninum eru lokuðu spurningarnar merktar með erfiðleikastigi fyrir mismunandi árganga L (léttar), M (miðlungserfiðar), E (erfiðar), sem stuðningur við matið þitt. Flokkunin er byggð á niðurstöðum á prófunum á nemendum í eigin móðurmáli. Léttu spurningunum hafa minnst 90% nemenda getað svarað, miðlungserfiðu spurningunum gátu 70% svarað og erfiðu spurningunum gátu minnst 50% af nemendum svarað rétt. Nokkrum spurninganna sem merktar eru með E gátu færri en 50% nemendanna í einum árgangi svarað.

Búast mætti við að nemendur gætu fyrst og fremst svarað léttu spurningunum en jafnvel þeir sem ráða ekki við lokuðu spurningarnar gætu hafa skilið aðalinnihald textans. Með því að endursegja innihald textans eða svara opnu spurningunum gætu nemendur sýnt ákveðinn skilning. Berðu því saman hina mismunandi útkomu þegar þú metur hvort nemandinn hefur grundvallarskilning á efninu. Taktu einnig tillit til þess hversu mikinn stuðning og hvatningu nemandinn þurfti til þess að svara því sem hann svaraði.

Stöðumat einstaklingsins

Í *Stöðumati einstaklingsins* tekur þú saman greiningu þína, styrkleika nemandans og það sem hann þarf að bæta. Ef nemandinn hefur gert verkefni metur þú líka í hvaða námshópi/námsefni lesskilningsgeta nemandans er. Ef þú hefur t.d. metið það svo að nemandinn hafi sýnt fram á grundvallarskilning á textum í textahefti 3, er eðlilegt að meta það svo að lesskilningur nemandans sé innan 8.-10. árgangs.

Eftir greiningu þína á læsisreynslu og lesskilningsgetu nemandans metur þú síðan hvaða námshópur/námsefni hentar nemandanum best og og skipuleggur kennsluna út frá því. Ef ekki eru niðurstöður úr lesskilningsverkefnum þarft þú að gera matið úr frá læsisreynslu nemandans. Í lok kennsluleiðbeininganna er að finna nokkur dæmi um útfyllt *Stöðumat einstaklingsins*.

Dæmi um Viðtals- og skráningargrunn og Stöðumat einstaklings

Hér koma nokkur dæmi um hvernig þú flytur upplýsingar frá *Viðtals- og skráningargrunninum* yfir á *Stöðumat einstaklings*. Til að stytta málið hafa aðalatriðin í viðtals- og skráningargrunninum verið tekin saman.

Dæmi 1: Viðtals- og skráningargrunnur B og Verkefni B

Nemandinn í þessu dæmi heitir Abed og er 11 ára. Hann kemur frá Sýrlandi og talar arabísku. Hann hefur gengið í skóla í fjögur ár.

Abed sagði að þegar hann hefði gengið í skólann í heimalandi sínu hefði hann lesið staðreyndatexta (í kennslubókum). Í frítíma sínum les hann leiðbeiningar um hvernig hinir ýmsu hlutir virka. Hann las ekki frásagnir í skólanum en mamma hans hefur sagt honum sögur þannig að hann kannast við þá textagerð. Hann les ekki bækur í frítímanum en les stundum styttri texta á tölvunni þegar hann leitar eftir upplýsingum. Í skólanum var hann vanur að lesa upphátt og svara spurningum bæði munnlega og skriflega. Hann þurfti stundum að endursegja munnlega innihald texta en er ekki mjög vanur að draga saman meginatriði úr texta. Hann skrifaði ekki langa texta heldur oftast styttri svör við spurningum. Hann skrifaði einnig niður það sem kennarinn skrifaði á töfluna.

Abed gerði verkefnið í textahefti 2 og gat fundið upplýsingar beint upp úr textanum og endursagt aðalatriðin í textanum. Hann átti erfiðara með að lesa milli línanna eða álykta út frá texta.

Dæmi 1 , Stöðumat einstaklings

Stöðumat fyrir nemendur af erlendum uppruna

Stöðumat einstaklings

Læsi

1 Stig 2 3

Nemandi: **Abed**Fæðingardag: **04-04-2004 (4 ára skólaganga)**Dags og kennari: **27-04-2015 Daníel T**Stöðumats
tungumál: **Arabíska**Tungumál nemandans: **Arabíska****Grunnur að ákvarðanatöku um staðsetningu nemandans í námshóp og undirbúningur kennslunnar:****Læsisreynsla**

Samantekt á greiningu um lestrar- og skriftarvenjur, mismunandi textagerðir, fjölmiðla, munnleg og skrifleg verkefni í lestri, upplýsingaöflun, munnlega frásögn og lestur og skrift á öðrum tungumálum.

Styrkleikar nemandans:

Reynsla af skólabókatekstum og fyrirmælum. Vanur að svara spurningum bæði munnlega og skriflega. Vanur að lesa upphátt og hlusta á munnlega frásögn. Getur nýtt tölvu til upplýsingaöflunar.

Það sem nemandinn þarf að bæta:

Lesi fleiri textagerðir, bæði skáldskapar- og staðreyndatexta. Æfa skrif á lengri textum og draga fram aðalatriði úr textum. Rökræða munnlega og skriflega. Skrifa texta á tölvu. Heimildagagnrýni

Lesskilningur

Nemandinn sýnir grundvallarlesskilning í eftirfarandi árgöngum:

2-4 5-7 8-10 Vantar grunninn

Athugasemd: [Nemandinn leysti verkefni samsvarandi aldri og fyrri skólagöngu.](#)

Samantekt á greiningu um umskráningu og lestrarferli (lesa beint upp úr texta, milli lína, og álykta út frá texta) og rökræður út frá textanum.

Styrkleikar nemandans:

Las reiprennandi upphátt. Fann fljótt og örugglega staðreyndir úr textanum og las að hluta til milli línanna. Gat einnig lesið erfiðari óþekktan texta. Gat rökrætt um innihaldið með ákveðinni hjálp.

Það sem nemandinn þarf að bæta:

Lesu milli línanna og álykta út frá texta í mismunandi textagerðum. Þjálfu munnleg svör um innihald texta og taka eftir mismunandi sjónarhornum í texta.

Kennarinn ályktar út frá ofangreindum styrkleikum, og því sem hann þarf að bæta, að nemandinn geti fylgt námsefni bekkjarins.

- Já
- Nei, léttara efni
- Nei, þyngra efni

Tillögur um hugsanlega íhlutun og stuðning fyrir nemandann:

[Stuðningur frá starfsmanni sem talar móðurmál nemandans ef hægt er.](#)
[Aðgang að stafrænum tækjum í námi sínu.](#)

Dæmi 2: Viðtals- og skráningargrunnur A og verkefni A

Nemandinn í þessu dæmi heitir Shamso og er 12 ára. Hún kemur frá Sómalíu og talar sómölsku. Hún hefur ekki gengið í skóla.

Shamso segir að hún hafi oft skoðað bækur og dagblöð (mest auglýsingar). Hún leitar upplýsinga í dagblöðunum gegnum, meðal annars, myndir og tölustafi. Hún getur lesið einstök skilti og matvörumerki. Shamso fær hjálp við að lesa SMS en getur skrifað kveðjur í SMS sjálf. Hún horfir á sjónvarp og myndbönd á Youtube. Hún er vön að hlusta á upplestur og aðrar gerðir af munnlegum frásögnum og segir einnig systkinum sínum og öðrum oft sínar eigin sögur. Hún vill geta lesið og skrifað um hvernig fólk lifði fyrr á tímum.

Shamso gerði nokkur verkefni í *Verkefnum A*. Hún gat skrifað nafnið sitt, aldur og einstaka orð á sómölsku og einnig nokkur orð á arabísku. Hún gat nefnt bókstafina í tákna-verkefninu og nokkur orðanna í orð-mynd-verkefninu. Shamso vildi gjarnan reyna að lesa setningarnar og gat lesið nokkur orð. Í hlustunarskilningsverkefninu gat hún sagt frá aðalatriðunum í sögunni og túlkað boðskapinn.

Dæmi 2 Stöðumat einstaklings:

Stöðumat einstaklings

Læsi

1 Stig 2 3



Nafn nem.: Shamsó

Fæðingard.: 2003 (0 ára skólaganga)

Dags. og kennari: 29-05-2015 Ása P

Stöðumatstungumál: Sómalska

Nem sterkasta mál: Sómalska

Grunnur að ákvarðanatöku um staðsetningu nemandans í námshóp og undirbúningur kennslu

Læsisreynsla

Samantekt á greiningu um lestrar- og skriftarvenjur, mismunandi textagerðir, fjölmiðla, munnleg og skrifleg verkefni í lestri, upplýsingaöflun, munnlega frásögn og lestur og skrift á öðrum tungumálum .

Styrkleikar nemandans:

Það sem nemandinn þarf að bæta:

Vön að hlusta á upplestur og munnlega frásögn og segja sjálf frá. Túlkar tákn, tölustafi og ákveðnar upplýsingar í skriflegum textum, ákveðin hæfni í samskiptasíðum á netinu.

Mjög áhugasöm um að læra að lesa og skrifa. Hefur áhuga á sögulegum frásögnum.

Læra fleiri textagerðir, svo sem Frásagnir með myndum, gjarnan Sögulegt þema sem nemandinn hefur áhuga á.

Stöðumat fyrir nemendur af erlendum uppruna

Stöðumat einstaklings Stig 2 – Læsi

Lesskilningur

Nemandinn sýnir grundvallarlesskilning í námsefni eftirfarandi árgangs

1-4 5-7 8-10 Vantar grunn

Athugasemd: [Nemandinn les samsvarandi 1.- 2. bekk.](#)

Samantekt á greiningu um umskráningu og lestrarferli (lesa beint upp úr texta, milli lína, og álykta út frá texta) og rökræður um innihald textans.

Styrkleikar nemandans:

Nemandinn las bókstafi og skrifaði skýra bókstafi og tölustafi. Þekkti hljóðin og las nokkur orð með myndstuðningi. Kanni gjarnan erfiðari verkefni. Endursagði söguþráðinn í upplesinni frásögn og gat „lesið“ milli línanna. Áhugasöm um að læra að lesa og skrifa um hvernig fólk lifði fyrir á tímum. Vön munnlegum frásögnum, eigin og annarra.

Það sem nemandinn þarf að bæta:

Grundvallar lestrar- og skriftarþjálfun, lesa og skrifa frásagnir, æfa munnlega frásögn í öðrum námsgreinum.

Kennarinn ályktar út frá ofangreindum styrkleikum og því sem nemandinn þarf að bæta, að nemandinn geti fylgt námsefni bekkjarins.

Já

Nei, léttara efni

Nei, þyngra efni

Tillögur að hugsanlegri íhlutun og stuðningi fyrir nemandann

[Byrjendakennsla í lestri og skrift, lestrarhópur.](#)

Dæmi 3: Stöðumat einstaklings

Nemandinn í þessu dæmi heitir Katja og er 13 ára. Hún kemur frá Rússlandi og talar rússnesku og hefur gengið 6 ár í skóla.

Katja las bókmenntir, námsbækur og dagblöð í skólanum. Heima les hún gjarnan dagblöð og skáldsögur (gjarnan glæpasögur). Hún les texta í tölvunni og stundum í símanum. Í skólanum vann hún mikið skriflega með texta sem hún hafði lesið og er von að draga ályktanir um innihald hans. Stundum svaraði hún spurningum munnlega og þau ræddu textana í bekknum. Hún skrifaði ljóð í skólanum, einnig sögur og ýmsar gerðir af skýrandi texta. Heima skrifaði hún oft ímyndaðar og spennandi frásagnir. Katja skrifaði texta bæði á blað og tölvu.

Hún er von að sækja upplýsingar í alfræðirit og aðrar bækur á bókasafni og á interneti og notar leitarvélur til að bera saman texta.

Dæmi 2 Stöðumat einstaklings:

Stöðumat fyrir nemendur af erlendum uppruna

Stöðumat einstaklings

Læsi

1 Stig 2 3



Nafn: Katja

Fæðingardagur: 13 ára (6 ára skólaganga)

Dags. og kennari: 14. mars, Sofia B

Stöðumatistungum: Rússneska

Sterkasta mál nemandans: Rússneska

Grunnur að ákvarðanatöku um staðsetningu nemandans í námshóp og undirbúningur kennslu:

Læsisreynsla

Samantekt á greiningu um lestrar og skrifarvenjur, mismunandi textagerðir, fjölmiðla, munnleg og skrifleg verkefni í lestri, upplýsingaöflun, munnlega frásögn og lestur og skrift á öðrum tungumálum.

Styrkleikar nemandans:

Reynsla af lestri ólíkra textagerða bæði í og utan skóla. Les og skrifar á tölvu. Vön að leita upplýsinga og rannsaka heimildir. Vön að draga ályktanir skriflega og stundum munnlega. Finnst gaman að lesa og skrifa.

Það sem hún þarf að bæta:

Haldið áfram með fleiri skýrandi texta – bæði að lesa og skrifa. Til dæmis með flóknum rökræðandi textum. Haldið áfram með bókmenntaleg skrif.

Stöðumat fyrir nemendur af erlendum uppruna

Stöðumat einstaklings Stig 2 – Læsi

Lesskilningur

Nemandinn sýnir grundvallarlesskilning í eftirfarandi námsefni bekkjarins.

1-4 5-7 8-10 Vantar grunn

Athugasemd: **Nemandinn virðist vera aldurssamsvarandi í lestri og skrift.**

Samantekt á greiningu um umskráningu og lestrarferli (lesa beint upp úr texta, milli lína, og álykta út frá texta) og rökræður um innihald textans.

Styrkleikar nemandans:

Það sem þarf að bæta:

Náði að mestu aldurssamsvarandi viðmiðum.

Lesi milli línanna og álykta út frá texta í mismunandi textagerðum. Taka eftir mismunandi sjónarhornum í texta.

Kennarinn ályktar út frá ofangreindum styrkleikum, og því sem hann þarf að bæta, að nemandinn geti fylgt námsefni bekkjarins:

- Já
 Nei, þarf léttara efni
 Nei, þarf þyngra efni

Tillögur að hugsanlegri íhlutun og stuðningi fyrir nemandann:

Stuðningur frá starfsmanni sem talar móðurmál nemandans ef hægt er. Notaðu tækni í námi. Nýta færni í læsi á sterkasta máli með því að hvetja nemanda til að afla upplýsinga á því máli þegar það á við.