

Ytra mat grunnskóla

Giljaskóli

Haustönn 2019

Ytra mat þetta er unnið á vegum Menntamálastofnunar fyrir
mennta- og menningarmálaráðuneytið og Akureyrarbæ.

Höfundar: Svanfríður Jónasdóttir og Þórdís Hauksdóttir

© Menntamálastofnun, 2019

ISBN 978-9979-0-2398-2

Efnisyfirlit

| | |
|--|----|
| Samantekt niðurstaðna | 4 |
| Þáttur 1 – Stjórnun og fagleg forysta | 4 |
| Þáttur 2 – Nám og kennsla | 5 |
| Skólaprófíll..... | 7 |
| Upplýsingar um Giljaskóla | 8 |
| Niðurstöður | 9 |
| Þáttur 1 – Stjórnun og fagleg forysta | 9 |
| 1.1 Samvirkni í stefnumótun..... | 9 |
| 1.2 Faglegt samstarf og samræða..... | 9 |
| 1.3 Tengsl við foreldra og aðra í skólasamfélaginu | 9 |
| 1.4 Umbætur og innleiðing breytinga..... | 10 |
| 1.5 Vinnulag, verklagsreglur og áætlanir..... | 10 |
| 1.6 Starfsmannastjórnun og verkaskipting..... | 11 |
| 1.7 Leiðtogahæfni stjórnenda og starfsmanna | 11 |
| Þáttur 2 – Nám og kennsla | 13 |
| 2.1 Inntak og námskrá..... | 13 |
| 2.2. Árangur náms | 13 |
| 2.3 Gæði kennslu | 16 |
| 2.4 Skipulag náms | 17 |
| 2.5 Námsvitund..... | 18 |
| 2.6 Ábyrgð og þátttaka | 18 |
| Þáttur 3 – Innra mat | 20 |
| 3.1 Skipulag..... | 20 |
| 3.2 Framkvæmd..... | 20 |
| 3.3 Umbætur | 20 |
| Þáttur 4 – Upplýsingatækni | 21 |
| 4.1 Notkun upplýsingatækni í skólastarfi | 21 |
| 4.2 Nám nemenda og notkun þeirra á UT..... | 21 |
| 4.3 Kennsluhættir | 21 |
| 4.4 Samskipti heimilis og skóla..... | 22 |

Samantekt niðurstaðna

Í þessari skýrslu er gerð grein fyrir ytra mati á Giljaskóla á Akureyri sem fór fram á haustönn 2019. Teknir voru fyrir fjórir matsþættir, þar af voru þrír fyrirfram ákveðnir en fjórði matsþátturinn var ákveðinn af sveitarfélagi og skóla. Þættirnir sem lagt var mat á voru *stjórnun og fagleg forysta, nám og kennsla, innra mat* og að ósk skóla og sveitarfélags var fjórði þáttur *notkun upplýsingatækni í skólastarfi*.

Við gerð umbótaáætlunar þarf skólinn og skólanefnd að taka tillit til þeirra tækifæra til umbóta sem sett eru fram hér.

Þáttur 1 – Stjórnun og fagleg forysta

Styrkleikar

- Skólanámskráin uppfyllir viðmið aðalnámskrár og starfsáætlun liggur fyrir.
- Samkvæmt niðurstöðum úr nýjustu nemendakönnun Skólapúls hafa nemendur Giljaskóla almennt jákvæða sjálfsmynd og líður vel í skólanum.
- Nemendur eru meðvitaðir um og stoltir af sérstöðu skólans.
- Markmið og vinna með uppbyggingarstefnuna skila sér í góðum samskiptum innan skólans.
- Starfsmenn skólans hafa gert með sér starfsmannasáttmála.
- Nábyli og samstarf við Háskólann á Akureyri eykur mjög á bjargir skólans um kennsluráðgjöf og faglega handleiðslu kennara.
- Margþætt þróunarstarf fer fram í Giljaskóla og stjórnendur stýra innleiðingu umbótaverkefna af þekkingu og skilning á breytingaferli.
- Skólinn er með sérstakt UT teymi um nýtingu upplýsingatækni í skólastarfi og sérstakan verkefnisstjóra.
- Heimasíða skólans er vel upp sett og þar er að finna allar helstu upplýsingar um skólastarfið, þ.m.t. þær stefnur og áætlanir sem unnið er eftir.
- Nemendur fá fræðslu um netöryggi frá upphafi skólagöngu, bæði í skólanum og í samstarfi við félagsmiðstöðvar.
- Stjórnendur sækja sér reglulega endurmenntun sem eflir þá í starfi og sem faglega leiðtoga.
- Stjórnendur skipta með sér að sitja nefndarfundir/teymisfundir og haldnar eru fundargerðir sem allir geta haft aðgang að.

Tækifæri til umbóta

- Lýðræðisleg vinnubrögð einkenna samstarfið í skólanum en þó kom fram í rýnihópi óöryggi gagnvart því hvort starfsmannahópurinn væri ein liðsheild.
- Leggja meiri áherslu á að kynna íbúum hverfisins hvað er að gerast í skólastarfinu s.s. með útgáfu fréttabréfs að hausti þar sem gerð er grein fyrir áætlunum um komandi skólaár.
- Kynna mætti stoðþjónustu skólans oftari fyrir foreldrum.
- Skólaráð haldi opinn fund um skólamál fyrir samfélagið sbr. reglugerð.
- Vinna skipulegar með upplýsingar úr ýmiskonar mati á árangri svo sem úr samræmdum könnunarprófum og Skólapúlsi til að þær nýtist betur til umbóta.

Þáttur 2 – Nám og kennsla

Styrkleikar

- Námsvísar eru greinargóðir og í samræmi við aðalnámskrá grunnskóla.
- Grunnþáttum menntunar eru gerð góð skil í námsvísum.
- Í skólanámskrá er lýsing á lykilhæfnipáttum og gerð er grein fyrir hvernig lykilhæfni nemenda er metin.
- Gerð er grein fyrir viðmiðum um námsmat og matskvörðum í skólanámskrá og viðmið um árangur sem tengjast námsgreinum og lykilhæfni eru skráð og öllum aðgengileg.
- Stefna skólans er sýnileg í vettvangsathugun.
- Nemendum er tamt að nota núvitund í skólastarfinu.
- Mikið er um notkun upplýsingatækni í kennslustundum.
- Nemendalýðræði er virkt í skólanum.
- Giljaskólaleiðin, sem þjálfar nemendur í að koma hugsun sinni og skoðunum á framfæri með ritun, framsögn og lestri.
- Fjölbreyttar aðferðir eru nýttar til þjálfunar í sérdeild.
- Í sérdeildinni eru gerðar ítarlegar einstaklingsnámskrár fyrir nemendur.
- Sérdeildin er með áætlun um stuðning þar sem meðal annars koma fram markmið deildar og hvernig kennsla og þjálfun fer fram.

Tækifæri til umbóta

- Námsaðlögun þyrfti að koma betur fram í námsvísum.
- Gera áætlun um sérstakan stuðning við nemendur í almennum bekkjum.
- Gera einstaklingsnámskrá fyrir nemendur sem víkja verulega frá aðalnámskrá.
- Gera þjálfunaráætlanir fyrir nemendur sem njóta sérstakrar þjálfunar svo sem málörvunar eða lestrarþjálfunar.
- Kynna námsvísa skipulega fyrir nemendum og foreldrum og hvetja þá til að nýta sér þá.
- Gæta betur að skráningar á námsmati séu á einum stað.
- Halda betur utan um bráðgera nemendur.
- Efla teymiskennslu og teymisvinnu.
- Þjálfar nemendur markvisst í markmiðssetningu.
- Nemendur læri markvisst á öllum skólastigum að meta eigin framfarir.
- Skoða hvort hægt sé að auka rými sérdeildar.

Þáttur 3 - Innra mat

Styrkleikar

- Innra mat er álitnið mikilvægt og sjálfsagður hluti af skólastarfinu.
- Í skólanámskrá er fjallað um helstu leiðir sem skólinn fer við að meta innra starf sitt og fyrir liggja áætlanir um matsþætti, bæði til lengri og skemmri tíma.
- Val matsþátta byggir á stefnu, markmiðum og helstu viðfangsefnum skólans og þar kemur einnig fram hvaða matsgögn eru lögð til grundvallar.
- Innra mat byggir á fjölbreyttri gagnaöflun, bæði eigindlegra og megindlegra gagna.

Tækifæri til umbóta

- Nýta upplýsingar í Matskýrslu 2018-2019, einkum rýnivíðtöl við starfsfólk, til að vinna umbótaáætlun.
- Fram fari reglulegt mat á kennslu og fagmennsku kennara, s.s. með mati skólastjóra, jafningjamati og mati á nýjungum í kennsluháttum.
- Niðurstöður innra mats séu formlega kynntar fyrir hagsmunaaðilum og að þeir geti tekið virkan þátt í umræðu um þróun og umbætur á skólastarfinu.
- Tryggja aðkomu hagsmunaaðila að matsteymi.
- Greinargerð sem lýsir framkvæmd innra mats, áætlunum um umbætur og helstu niðurstöðum ætti að vera öllum aðgengileg á heimasíðu skólans, í starfsáætlunum og ársskýrslum.

Þáttur 4 – Upplýsingatækni

Styrkleikar

- Skólinn hefur skipað UT teymi og ráðið verkefnisstjóra.
- Virkur stuðningur er við kennara og verkefnisstjóra miðlar nýju efni og þekkingu. Einnig er mikill jafningjastuðningur.
- Í skólanum er til mikið af tækjum sem nýtast bæði í hefðbundinni kennslu, textílmennt og skapandi starfi.
- Kennslustundir eru skipulagðar þannig að tæknin er eðlilegur hluti námsins.
- Margir kennarar í skólanum nýta sér möguleika tækjanna og nota mikið af kennsluforritum og vefsíðum.
- Verið er að koma upp stuðningstæki fyrir nemendur með frávík.
- Stjórnendur eru virkir í innleiðingu UT.
- UT teymið fær rými á kennarafundum til að greina frá sinni vinnu svo kennarar viti jafnan hvað er á döfinni.

Tækifæri til umbóta

- Vinna þyrfti stefnumótun varðandi kennslufræði og búnað.
- Efla stuðning við þá kennara sem eru ragir við að nýta UT við kennslu.
- Foreldrar fá reglulega upplýsingar um þá hröðu þróun sem er við nýtingu UT í skólanum.

Skólaprófill

Ný og endurskoðuð matsviðmið hafa verið tekin í notkun við ytra mat á grunnskólum. Markmið endurskoðunarinnar var meðal annars að skerpa á kröfum og láta matið ná betur til faglegs leiðtogahlutverks skólastjóra, auka vægi lærdómssamfélagsins og skerpa á árangurskröfum.

Meginkaflar í matinu eru áfram stjórnun og fagleg forysta, nám og kennsla og innra mat. Undirköflum sem mynda litaprófil skóla hefur fækkað úr 23 í 16. Einnig hefur litaskala verið breytt. Prófilar skóla eru ekki samanburðarhæfir milli þeirra skóla sem metnir voru á árunum 2013 til hausts 2018. Eftir það tekur nýtt matstæki og nýr litaskali við.

Hafa ber í huga að þær gagnaöflunarleiðir sem stuðst er við, það er viðtöl og vettvangsathuganir, eru þess eðlis að niðurstöðurnar hafa takmarkað alhæfingargildi en gefa fjölbreyttar vísbendingar um það starf sem fram fer í skólanum.

| Stjórnun og fagleg forysta | | Nám og kennsla | | Innra mat |
|---|---|-------------------|--------------------|-----------|
| Samvirkni í stefnumótun | Vinnulag, verklagsreglur og áætlanir | Inntak og námskrá | Skipulag náms | Skipulag |
| Faglegt samstarf og samræða | Starfsmanna-stjórnun og verkaskipting | Árangur náms | Námssvitund | Framkvæmd |
| Tengsl við foreldra og aðra í-samfélaginu | Leiðtogahæfni stjórnenda og starfsmanna | Gæði kennslu | Ábyrgð og þátttaka | Umbætur |
| Umbætur og innleiðing breytinga | | | | |

| Heildarstig undirkafla | Litur | Lýsing á starfi |
|------------------------|-------|--|
| 3,6 – 4 | | Mjög gott verklag sem samræmist fyllilega lýsingu um gæðastarf. Flestir eða allir þættir sterkir. |
| 2,6 – 3,5 | | Gott verklag, margir þættir í samræmi við lýsingu á gæðastarfi en möguleikar á umbótum. Fleiri styrkleikar en veikleikar. |
| 1,6 – 2,5 | | Uppfyllir viðmið um gæðastarf að mörgu leyti, einhverjir mikilvægir þættir sem þarfnast úrbóta. Fleiri veikleikar en styrkleikar. |
| 1,0 – 1,5 | | Óviðunandi verklag, uppfyllir ekki viðmið um gæðastarf í mörgum mikilvægum þáttum. Mikil þörf á umbótum á flestum eða öllum þáttum. |

Upplýsingar um Giljaskóla

Giljaskóli er staðsettur við Kiðagil á Akureyri og þjónar íbúabyggðinni í Giljahverfi. Hann hóf starfsemi sína í leikskóla Kiðagils árið 1995 en fyrsti áfangi núverandi húsnæðis var tekinn í notkun 1. febrúar 1998 og annar áfangi haustið 2002. Að lokum var íþróttasalurinn byggður og var hann tekinn í notkun árið 2010.

Einkunnarorð Giljaskóla eru: **Gerum okkar besta**

Sérstök áhersla er lögð á eftirfarandi lífsgildi: Metnaður – víðsýni – ábyrgð – virðing – lífsgleði – kærleikur.

Í skólanum eru 387 nemendur á haustönn 2019. Fjöldi nemenda eftir bekkjardeildum:

| Bekkur | 1. | 2. | 3. | 4. | 5. | 6. | 7. | 8. | 9. | 10. |
|----------------------|----|----|----|----|----|----|----|----|----|-----|
| Fjöldi nemenda | 31 | 41 | 37 | 53 | 37 | 42 | 35 | 46 | 29 | 36 |
| Fjöldi bekkjardeilda | 1 | 2 | 2 | 3 | 1 | 1 | 2 | 2 | 1 | 2 |

11 nemendur eru af erlendum uppruna. Nemendur sem fá kennslu í íslensku sem öðru tungumáli og nemendur með skilgreinda sérkennslu eða aðlagað námsefni eftir bekkjum eru:

| Bekkur | 1. | 2. | 3. | 4. | 5. | 6. | 7. | 8. | 9. | 10. |
|--------------------------------|----|----|----|----|----|----|----|----|----|-----|
| Íslenska sem annað tungumál | 0 | 0 | 0 | 3 | 1 | 1 | 1 | 3 | 0 | 0 |
| Einstaklingsnámskrá | 1 | 2 | 0 | 3 | 1 | 1 | 1 | 1 | 2 | 2 |
| Sérkennsla og aðlagað námsefni | 10 | 15 | 4 | 1 | 1 | 8 | 7 | 8 | 2 | 6 |

Auk þessa er í skólanum sérdeild með 10 nemendur sem allir eru með einstaklingsnámskrá.

Fjöldi kennslustunda sem fallið hafa niður á skólaárinu eftir bekkjum:

| Bekkur | 1. | 2. | 3. | 4. | 5. | 6. | 7. | 8. | 9. | 10. |
|--------------|----|----|----|----|----|----|----|----|----|-----|
| Fjöldi kest. | 0 | 0 | 0 | 0 | 0 | 0 | 0 | 5 | 5 | 7 |

Einn nemandi stundar nám á öðru skólastigi.

Í skólanum eru 80 starfsmenn, þar af 43 kennarar, tveir þroskaþjálfar, einn sérkennari og einn iðjuþjálfari. Að auki er skólastjóri, deildarstjóri eldri deildar sem er jafnframt staðgengill skólastjóra, deildarstjóri yngri deildar, deildarstjóri sérdeildar og deildarstjóri Frístundar, sem er jafnframt skrifstofustjóri skólans.

Niðurstöður

Þáttur 1 – Stjórnun og fagleg forysta

| | | | | | | |
|-------------------------|-----------------------------|--|---------------------------------|--------------------------------------|---------------------------------------|--|
| Samvirkni í stefnumótun | Faglegt samstarf og samræða | Tengsl við foreldra og aðra í skólasamfélaginu | Umbætur og innleiðing breytinga | Vinnulag, verklagsreglur og áætlanir | Starfsmanna stjórnun og verkaskipting | Leiðtoga-hæfni stjórnenda og starfsmanna |
|-------------------------|-----------------------------|--|---------------------------------|--------------------------------------|---------------------------------------|--|

1.1 Samvirkni í stefnumótun

Einkunnarorð Giljaskóla; Gerum okkar besta, endurspeglu áherslu á rétt allra nemenda til náms á eigin forsendum. Áherslur skólans eru reistar á grunnþáttum menntunar og stjórnendur stuðla að því að unnið sé samkvæmt menntastefnu og markmiðum aðalnámskrár. Skólanámskrá er á heimasíðu skólans og uppfyllir vel viðmið aðalnámskrár, sem og starfsáætlun skólans. Sérstöðu skólans er haldið á lofti í skólastarfi og í rýnihópi nemenda kom fram að nemendur eru meðvitaðir um og stoltir af sérstöðu skólans.

Til að ná góðum árangri er lögð sérstök áhersla á eftirfarandi lífsgildi: Metnað, víðsýni, ábyrgð, virðingu, lífsgleði og kærleika. Lífsgildin eru áberandi í skólanum og kunn bæði starfsmönnum og nemendum. Samkvæmt niðurstöðum úr nýjustu nemendakönnun Skólapúls hafa nemendur Giljaskóla almennt jákvæða sjálfsmynd og líður vel í skólanum. Þá hafa starfsmenn skólans gert með sér starfsmannasáttmála. Stjórnendur vinna með skólayfirvöldum í sveitarfélaginu að stefnumótun og ákvarðanatöku.

1.2 Faglegt samstarf og samræða

Starfsmannafundir og kennarafundir eru reglulegir og er gefið gott svigrúm til ígrundunar og faglegrar samræðu. Reglulega eru nefndarfundir og eru stjórnendur þátttakendur í slíku starfi. Haldnar eru fundargerðir sem eru aðgengilegar öðru starfsfólki. Stjórnendur hafa forystu um að starfsmenn kynni sér nýja þekkingu um faglegt skólastarf. Endurmenntun starfsmanna fer fram í samræmi við starfsþróunaráætlun skólans og styður vel við áherslur skólans með það að markmiði að allir starfsmenn hafi yfir að ráða haldgóðri þekkingu á þeim þáttum sem snerta þeirra störf. Innan starfsþróunaráætlunar rúmast einnig einstaklingsbundnar forsendur til starfsþróunar. Nábyli og samstarf við Háskólann á Akureyri eykur mjög á bjargir skólans um kennsluráðgjöf og faglega handleiðslu kennara. Í Giljaskóla er sérdeild fyrir nemendur sem þurfa mjög sérhæfða einstaklingsmiðaða kennslu, þjálfun og umönnun. Deildin er ekki einungis fyrir nemendur úr skólahverfinu og hefur hún ráðgefandi hlutverk fyrir aðra skóla.

Lýðræðisleg vinnubrögð einkenna samstarfið í skólanum en þó kom aðeins óöryggi fram í rýnihópi starfshóps gagnvart því hvort starfsmannahópurinn væri ein liðsheild þó allir væru sammála um að hver og einn væri mikilvægur.

1.3 Tengsl við foreldra og aðra í skólasamfélaginu

Skólahverfi Giljaskóla er fyrst og fremst íbúðahverfi, en skólinn hefur verið duglegur að nýta sér þau tækifæri sem bjóðast til samskipta og þátttöku. Nemendur fara reglulega og lesa fyrir eldri borgara á dvalarheimilinu Lögmanshlíð og einnig er orkufyrirtækið Norðurorka í göngufæri. Þá hefur leikskólinn Kiðagil tekið á móti nemendum í tímabundna vinnu. Skólinn mætti leggja meiri áherslu á að kynna íbúum hverfisins hvað er að gerast í skólastarfinu, s.s. með útgáfu fréttabréfs að hausti þar sem gerð væri grein fyrir áætlunum um komandi skólaár.

Samskipti við foreldrafélag eru góð og gagnvirk. Fundargerðir félagsins eru á heimasíðu skólans og þar er einnig sagt frá foreldrarölti um Giljahverfi og svæðisráði foreldra nemenda í grunnskólum á Akureyri. Þá er greint frá bekkjarfulltrúum sem eru skv. því sem fram kemur á heimasíðu tveir úr hópi foreldra í hverri bekkjardeild og eru þeir tengiliðir við aðra foreldra og hafa frumkvæði að því að þeir séu virkir í bekkjarstarfinu.

Í upphafi skólaársins er starfsáætlun skólans og starfið í hverjum bekk kynnt á svokallaðri námskynningu. Skipulögð foreldraviðtöl eru tvisvar á skólaárinu og fastir föstudagspóstar eru sendir til foreldra. Misbrestur er þó á því í nokkrum bekkjardeildum. Fundað er um málefni einstakra hópa eða nemenda eftir aðstæðum. Foreldrar eiga að geta sinnt flestum erindum sínum við skólann í gegnum Námfús. Foreldrum er skipulega kynnt stoðþjónusta skólans og sveitarfélagsins þegar þeir mæta með nemanda í 1. bekk og gerð er grein fyrir þjónustunni á heimasíðu skólans. Eigi að síður urðu matsmenn þess áskynja að það mætti kynna þjónustuna oftár fyrir foreldrum. Í skólanámskrá eru skráð samskipti við önnur skólastig. Þar kemur m.a. fram að nemendur eiga kost á að stunda fjarnám við framhaldsskóla og geta þeir fengið þá áfanga metna sem valgreinar. Einnig hafa nemendur í 10. bekk grunnskólanna á Akureyri getað valið um nokkrar valgreinar sem kenndar hafa verið í Verkmenntaskólanum á Akureyri s.s. rafiðn, tréiðn, sjónlistir og aðhlyningu.

Frístund er með samastað í húsnæði skólans og skrifstofustjóri skólans er jafnframt umsjónarmaður Frístundar. Einnig urðu matsmenn varir við það á vettvangi að skólinn er í góðu samstarfi við Rósenborg þar sem samfélagssvið Akureyrarbæjar hefur aðsetur en undir það heyra m.a. æskulýðs- og forvarnarmál og sérfræðingar þaðan koma í skólann og vinna með nemendum á mið- og unglíngastigi. Félagsmiðstöðin Dimmuborgir hefur aðstöðu í skólanum.

Skólaráð hefur sett sér starfsáætlun sem hægt er að kynna sér á heimasíðu skólans og einnig er stefnt að því að fundargerðir ráðsins birtist þar. Ráðið hefur ekki haldið opinn fund um skólamál fyrir samfélagið sbr. reglugerð um skólaráð við grunnskóla.

1.4 Umbætur og innleiðing breytinga

Margþætt þróunarstarf fer fram í Giljaskóla og stjórnendur stýra innleiðingu umbótaverkefna af þekkingu og skilningi á breytingaferli. Að jafnaði eru skipaðar nefndir til að halda utan um þróunarstarf, slíkar nefndir fá fasta fundartíma og stjórnendur skipta með sér að vinna með þeim. Einnig hefur verið lögð áhersla á að viðhalda þekkingu varðandi stefnur sem hafa verið innleiddar s.s. Uppbyggingarstefnuna. Þróunarverkefni ber að með ýmsum hætti. Nú síðast var skólinn valinn, að tilhlutan sveitarfélagsins, til að innleiða Réttindaskóla UNICEF þar sem grunnforsendur Barnasáttmála Sameinuðu þjóðanna eru útgangspunktur. Einnig er núvitund þjálfuð með nemendum og urðu matsmenn vitni að slíkum æfingum bæði hjá yngstu og elstu nemendum. Skólinn er með sérstakt UT teymi um nýtingu upplýsingatækni í skólastarfi og sérstakan verkefnisstjóra.

Teymiskennsla er þróuð áfram og leitast er við að styðja við teymisstarfið með fræðslu og samræðu. Giljaskóli stefnir einnig að því að gerast heilsueflandi grunnskóli. Í starfsþróunaráætlun er þess gætt að skráð sé og gert ráð fyrir þeirri starfsþróun sem umbótaverkefni þarfnast.

Mat á árangri er sífellt í gangi í skólanum en það mætti vinna skipulegar með upplýsingar til að þær nýttust sem best til að meta starfið og þá til umbóta.

1.5 Vinnulag, verklagsreglur og áætlanir

Heimasíða skólans er vel upp sett og þar er að finna allar helstu upplýsingar um skólastarfið, þ.m.t. þær stefnur og áætlanir sem unnið er eftir svo sem: áætlun gegn einelti, jafnréttisáætlun sem er bæði markmiðs- og aðgerðabundin, læsisstefnu, Uppbyggingarstefnu, núvitund, viðbragðs- og

rýmingaráætlun og um vinnu skólans varðandi Grænfánann, en fundargerðir um þá vinnu allt frá árinu 2011 eru á heimasíðunni. Daglegt starf er vel skipulagt og ágreiningur, ef upp kemur, er leystur. Skólastjórnendur vinna með sveitarfélaginu að því að skapa heilbriggt og öruggt umhverfi í skólanum og leitast við að verklag og áherslur séu í samræmi við lög og reglur. Nemendur fá fræðslu um netöryggi frá upphafi skólagöngu. Gætt er að góðri skjalastjórnun, vörslu persónuupplýsinga og upplýsingagjöf um nemendur. Forvarnaráætlanir liggja fyrir.

Samkvæmt upplýsingum úr Skólapúlsi hafa viðhorf til stjórnenda í Giljaskóla verið jákvæð. Skólastjóri og deildarstjóri yngri deildar komu nýir til starfa á þessu skólaári. Miðað við það sem fram kom í rýnihópum er áfram jákvætt viðhorf til stjórnenda.

1.6 Starfsmannastjórnun og verkaskipting

Stjórnendur leggja áherslu á verklag sem leiðir til jákvæðra samskipta og verkaskipting stjórnenda er skráð og öllum ljós. Leitast er við að menntun og sérhæfing kennara nýtist í störfum þeirra til að tryggja sem best gæði náms og kennslu. Skólastjóri reynir að vera sýnilegur en hefur ekki fylgst skipulega með kennslu. Í rýnihópi kennara kom fram að skólastjóri hefði boðist til þess að taka upp það verklag. Aðrir starfsmenn telja sig oft fá hrós fyrir störf sín.

Starfsþróunarsamtöl virðast hafa verið gloppótt og einnig það hvort nýir starfsmenn fái kynningu á réttindum sínum og skyldum. Sumir hafa farið í gegnum námskeiðið Sterkari starfsmaður á vegum Akureyrarbæjar þar sem farið er yfir þessi mál. Gefið er út rafrænt fréttabréf, Fréttakorn, fyrir starfsfólk þar sem fram kemur hvað er á döfinni a.m.k. mánuð fram í tímann.

1.7 Leiðtogahæfni stjórnenda og starfsmanna

Skólastjóri leitast við að efla leiðtogahæfni stjórnenda og annarra í skólanum og hvetur til starfsþróunar. Í starfsáætlun liggur fyrir hvenær fundað er og í mörgum tilfellum hver verða viðfangsefni fundanna og er m.a. gert ráð fyrir fundum með efni í samræmi við starfsþróunaráætlun. Stjórnendur sækja sér reglulega endurmenntun sem eflir þá í starfi og sem faglega leiðtoga. Stjórnendur skipta með sér að sitja nefndarfundi/teymisfundi og haldnar eru fundargerðir sem allir geta haft aðgang að. Mannauður er vel nýttur og leiðtogar innan skólans leiða og bera ábyrgð á verkefnum sem snúa að skólastarfinu. Kennarar fá hvatningu til að leita sér faglegrar handleiðslu. Skilningur er á mikilvægi þess að hugað sé að heilsu og vinnur skólinn nú að því að verða Heilsueflandi grunnskóli.

Styrkleikar

- Skólanámskráin uppfyllir viðmið aðalnámskrár og starfsáætlun liggur fyrir.
- Samkvæmt niðurstöðum úr nýjustu nemendakönnun Skólapúls hafa nemendur Giljaskóla almennt jákvæða sjálfsmynd og líður vel í skólanum.
- Nemendur eru meðvitaðir um og stoltir af sérstöðu skólans
- Markmið og vinna með uppbyggingarstefnuna skila sér í góðum samskiptum innan skólans.
- Starfsmenn skólans hafa gert með sér starfsmannasáttmála.
- Nábyli og samstarf við Háskólann á Akureyri eykur mjög á bjargir skólans um kennsluráðgjöf og faglega handleiðslu kennara.
- Margþætt þróunarstarf fer fram í Giljaskóla og stjórnendur stýra innleiðingu umbótaverkefna af þekkingu og skilningi á breytingaferli.
- Skólinn er með sérstakt UT teymi um nýtingu upplýsingatækni í skólastarfi og sérstakan verkefnisstjóra.

- Heimasíða skólans er vel upp sett og þar er að finna allar helstu upplýsingar um skólastarfið, þ.m.t. þær stefnur og áætlanir sem unnið er eftir
- Nemendur fá fræðslu um netöryggi frá upphafi skólagöngu, bæði í skólanum og í samstarfi við félagsmiðstöðvar.
- Stjórnendur sækja sér reglulega endurmenntun sem eflir þá í starfi og sem faglega leiðtoga.
- Stjórnendur skipta með sér að sitja nefndarfundir/teymisfundir og haldnar eru fundargerðir sem allir geta haft aðgang að.

Tækifæri til umbóta

- Lýðræðisleg vinnubrögð einkenna samstarfið í skólanum en þó kom fram í rýnihópi óöryggi gagnvart því hvort starfsmannahópurinn væri ein liðsheild.
- Leggja meiri áherslu á að kynna íbúum hverfisins hvað er að gerast í skólastarfinu s.s. með útgáfu fréttabréfs að hausti þar sem gerð væri grein fyrir áætlunum um komandi skólaár.
- Kynna mætti stoðþjónustu skólans oftari fyrir foreldrum.
- Skólaráð haldi opinn fund um skólamál fyrir samfélagið sbr. reglugerð.
- Vinna skipulegar með upplýsingar úr ýmiskonar mati á árangri svo sem úr samræmdum könnunarprófum og Skólapúlsi til að þær nýtist betur til umbóta.

Þáttur 2 – Nám og kennsla

| | | | | | |
|-------------------|--------------|--------------|---------------|-------------|--------------------|
| Inntak og námskrá | Árangur náms | Gæði kennslu | Skipulag náms | Námssvitund | Ábyrgð og þátttaka |
|-------------------|--------------|--------------|---------------|-------------|--------------------|

2.1 Inntak og námskrá

Skólafestna Akureyrar er frá árinu 2006 og er nú í endurskoðun. Stefna Giljaskóla samrýmist áherslum í stefnu sveitarfélagsins. Læsisstefna Giljaskóla er unnin í samstarfi við Miðstöð skólaþróunar Háskólans á Akureyri og tóku flestir skólar á Eyjarfjarðarsvæðinu þátt í gerð hennar. Námsvísar og áætlanir Giljaskóla eru greinargóð og í samræmi við aðalnámskrá grunnskóla en kynna mætti námsvísa skipulegar fyrir foreldrum og nemendum og hvetja þá til að nýta sér þá. Grunnþáttum menntunar og áherslum í hverri námsgrein eru þar gerð góð skil. Í skólanámskrá Giljaskóla er lýsing á lykilhæfnipáttum og gerð er sérstaklega grein fyrir hvernig lykilhæfni nemenda er metin. Fram kemur í sumum námsvísunum að námið sé einstaklingsmiðað en þó mætti gera betur grein fyrir hvernig námsaðlögun er háttað. Sérstakur stuðningur við einstaka nemendur er fjölbreyttur og fer að jafnaði fram innan námsumhverfis bekkjar en einnig fara nemendur út í næði með sérkennara í sérstaka þjálfunartíma. Gera þyrfti áætlun um sérstakan stuðning við nemendur sem á þurfa að halda í almennum bekkjum og hvernig framkvæmd er hverju sinni. Þá þyrfti að gera einstaklingsnámskrá fyrir nemendur í almennum bekkjum sem víkja verulega frá aðalnámskrá og þjálfunaráætlanir fyrir þá sem njóta þjálfunar sérkennara. Fram kom í rýnihópum að reynt sé eftir fremsta megni að koma til móts við bráðgera nemendur með auknum kröfum í námi og fram komu vangaveltur um hvort lögð væri nógu mikil áhersla á að dýpka þekkingu þeirra.

Í sérdeild Giljaskóla eru gerðar rökstuddar einstaklingsnámskrár fyrir nemendur með aðkomu foreldra og þar kemur fram mat á stöðu nemanda, hvaða námsþætti unnið er með hverju sinni og gerð ítarlega áætlun fyrir hvern námsþátt. Þá er sérdeildin með áætlun um stuðning þar sem meðal annars koma fram markmið deildar og hvernig kennsla og þjálfun fer fram.

2.2. Árangur náms

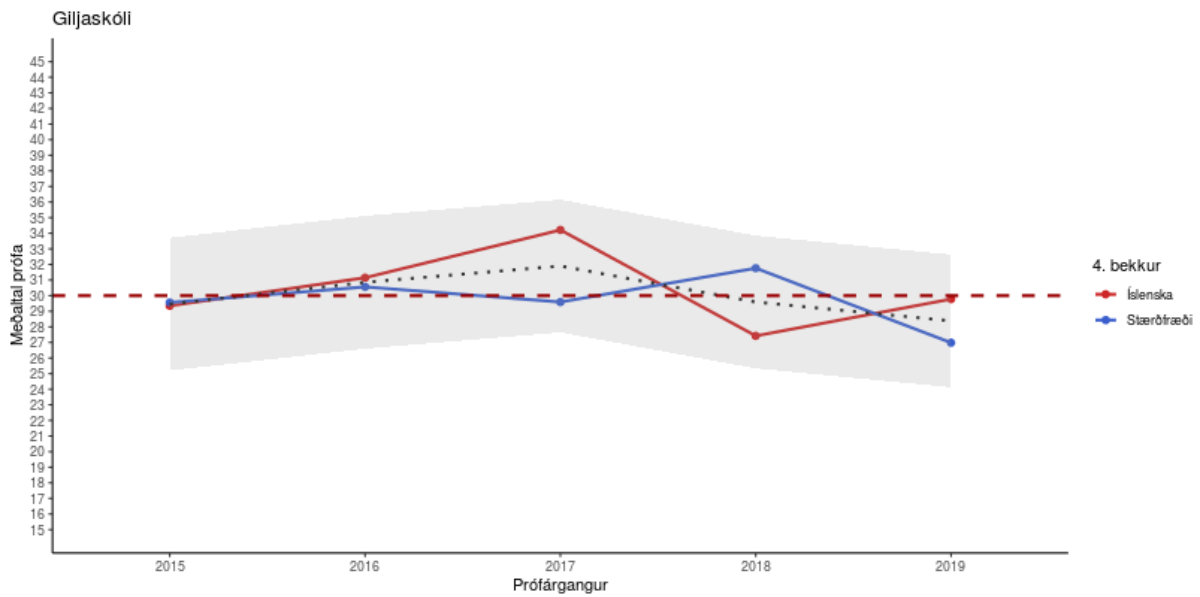
Markvisst er fylgst með árangri og framförum hvers nemanda og hann skráður, þó þarf að gæta betur að því að skráningar séu á einum stað. Hver kennari heldur vel utan um sinn nemendahóp og skráningu á framförum en misjafnt er í hvaða forriti árangur er skráður. Skólagáttin, Námfús og Seesaw eru helstu forritin sem notuð eru. Þróun í námsmati og skráningu hefur verið hröð að mati kennara og þeir á breytingartímabili. Þá er unnið sameiginlega úr niðurstöðum námsmats og annars mats á árangri nemenda en mætti skerpa á því, einkum á unglingsstigi að mati kennara. Gerð er grein fyrir viðmiðum um námsmat og matskvörðum í skólanámskrá og viðmið um árangur sem tengjast námsgreinum og lykilhæfni eru skráð og öllum aðgengileg.

Samræmd könnunarpróf

Einn af einkunnakvörðunum við úrvinnslu samræmdra könnunarprófa í grunnskólum landsins byggir á aðlögun stigadreifingar að normaldreifingu. Einkunnakvarðinn hefur alltaf sama meðaltal og staðalfrávik frá ári til árs og er því samanburðarhæfur á milli ára og jafnvel milli námsgreina. Kvarðinn nær frá 0 upp í 60, meðaltalið er 30.

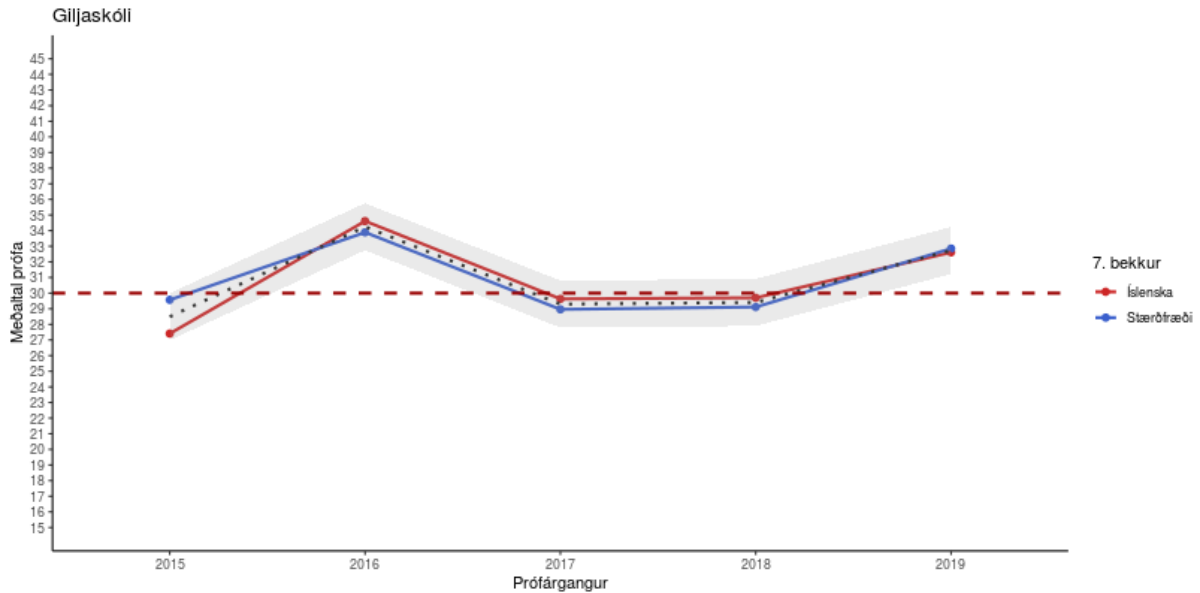
Árangur nemenda 4. bekkjar á samræmdum könnunarprófum hefur sveiflast síðustu ár frá því að vera vel yfir meðaltalið í nokkuð undir meðaltali. Athygli vekur hve mikill munur er á árangri sama árgangs í

Íslensku og stærðfræði frá 2016 og skiptast fögin á að rísa og falla. Í síðustu mælingu er árangur í íslensku um landsmeðaltal en nokkuð undir landsmeðaltali í stærðfræði.



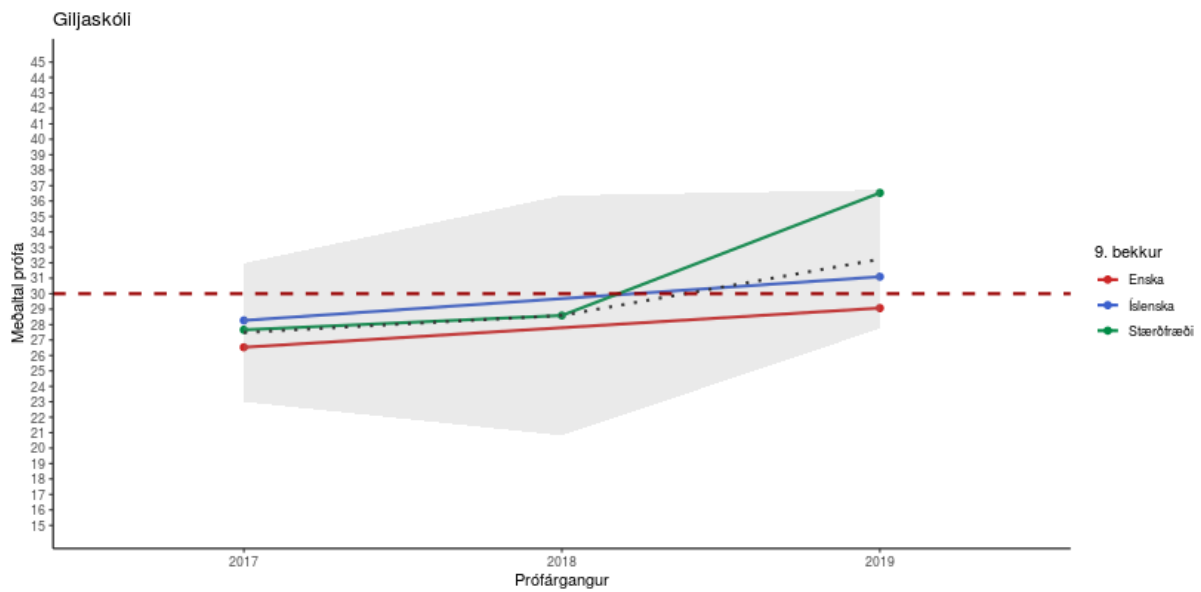
Mynd 1. Árangur nemenda í 4. bekk í samræmdum könnunarprófum.

Hjá nemendum 7. bekkjar fylgist árangur í fögunum að. Árangur hefur verið um eða yfir landsmeðaltali þegar horft er til síðustu ára.



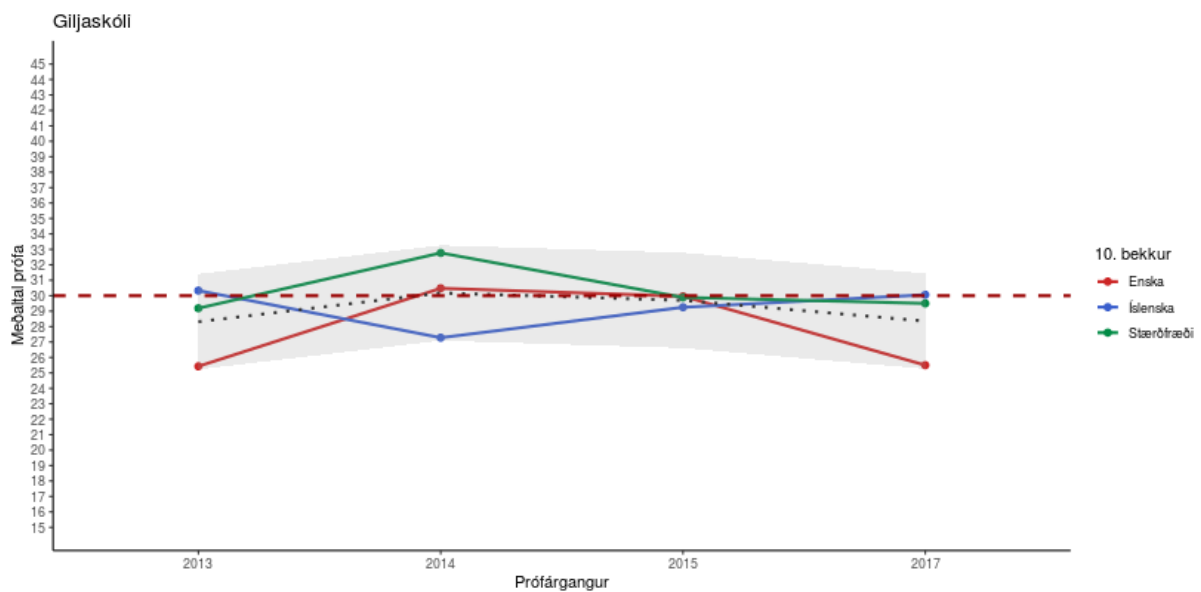
Mynd 2. Árangur nemenda í 7. bekk í samræmdum könnunarprófum.

Árið 2017 voru samræmd könnunarpróf haldin í 9. bekk í stað 10. bekkjar og verður svo í framtíðinni. Árangur nemenda var rétt um landsmeðaltal síðasta ár í íslensku og ensku og mikið yfir í stærðfræði.



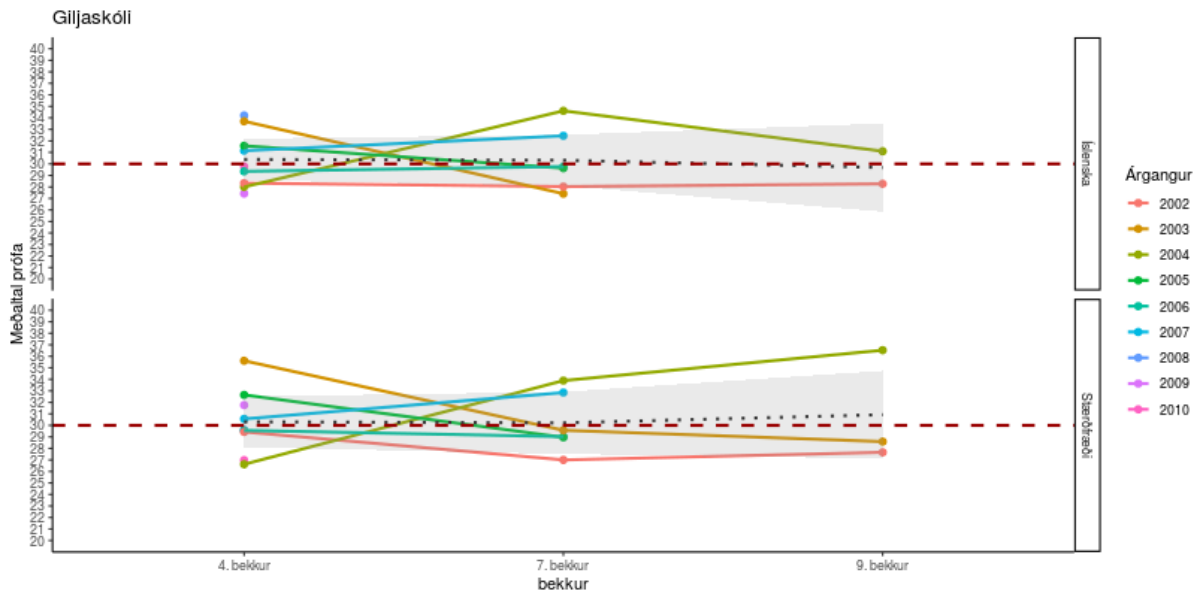
Mynd 3. Árangur nemenda í 9. bekk í samræmdum könnunarprófum.

Síðustu árin sem samræmd könnunarpróf voru haldin í 10. bekk sveiflaðist árangur og athygli vekur misjafn árangur eftir námsgreinum.



Mynd 4. Árangur nemenda í 10. bekk í samræmdum könnunarprófum.

Þegar árangri árganga er fylgt eftir sést að misjafnt er milli árganga hvernig staðan þróast og ekki kemur fram mynstur sem gefur tilefni til að fylgja eftir.

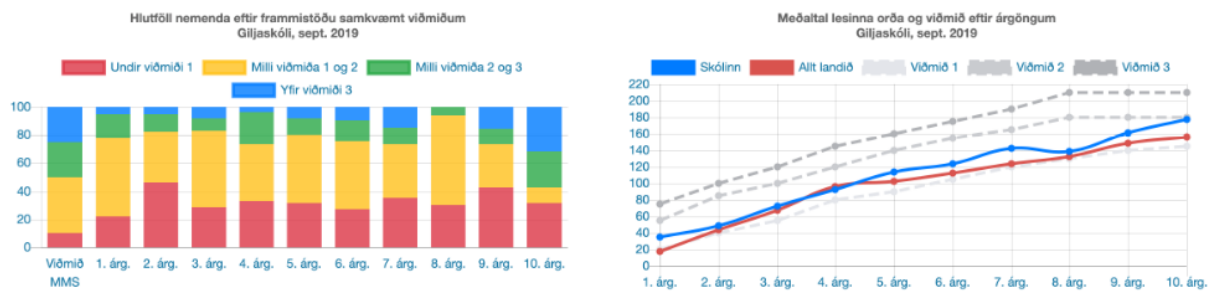


Mynd 5. Árangri árganga fylgt eftir á samræmdum könnunarprófum.

Lesferill

Árangur í Lesfimi (Ieshraði og nákvæmni) fylgir landsmeðaltali eða er yfir á mælingu í september 2019.

Fyrirlögn sept. 2019, Giljaskóli

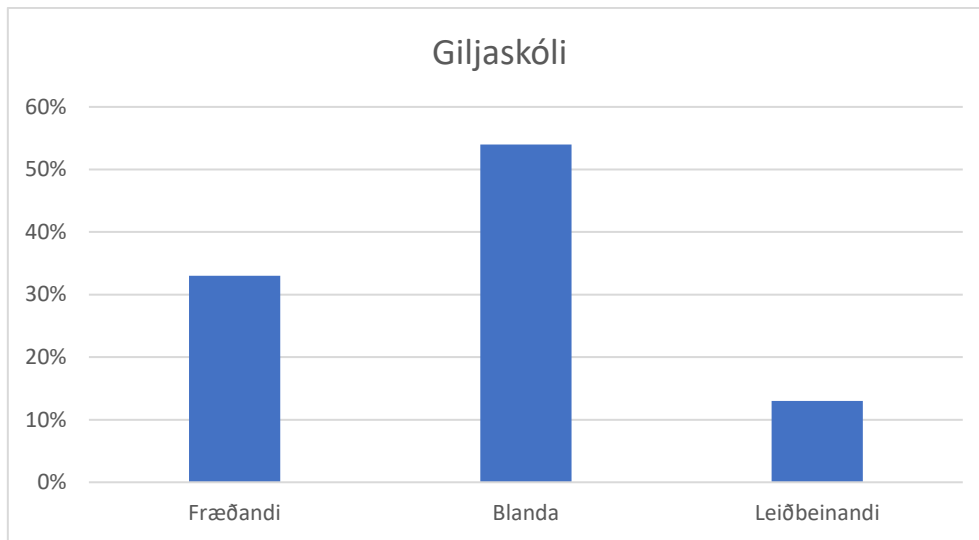


Mynd 6. Lesferill.

2.3 Gæði kennslu

Matsmenn voru á vettvangi í 39 kennslustundum hjá öllum árgöngum og flestum kennurum. Stefna skólans um kennsluhætti var sýnileg, verkefni tengd Grænfána áberandi, samskipti jákvæð í anda uppbyggingarstefnunnar og sérstaklega áberandi vinna með hugmyndafræði Réttindaskóla UNICEF og nokkuð um núvitund í upphafi kennslustunda og var hún nemendum greinilega töm. Mikið er um notkun upplýsingatækni í skólanum en skólinn hefur á að skipa verkefnastjóra í upplýsingatækni sem leiðir það starf í skólanum. Í 41% kennslustunda sem matsmenn sátu nýttu nemendur upplýsingatækni í námi sínu og í 51% kennslustunda nýttu kennarar upplýsingatækni í kennslu. Kennslufræðileg hæfni kennara var sýnileg og kennslustundir vel skipulagðar og tími nemenda vel nýttur. Kennsluhættir voru

fjölbreyttir og sniðnir að markmiðum náms og að fjölbreyttum þörfum nemenda. Mikið var um blandaða kennsluhætti þar sem kennari kynnti viðfangsefni kennslustunda og nemendur hófu vinnu á mismunandi vegu svo sem með lausnaleit eða samvinnunámi. Í 33% kennslustunda var fræðandi kennsla þar sem kennari var fyrst og fremst að miðla efni, staðreyndum og hugtökum og unnið var í vinnubókum. Í 13% kennslustunda var kennari í hlutverki leiðbeinanda og nemandinn í forgrunni þar sem kennslustundir voru skipulagðar þannig að nemandinn hafði virkt hlutverk við að stýra framvindu eða hafa bein áhrif á framgang eigin náms.



Í Giljaskóla er lögð áhersla á leiðsagnarmat, fjölbreyttar aðferðir eru notaðar til að meta hæfni nemenda, svo sem skimanir, mat á skriflegum úrlausnum, frammistöðumat, samræður, sjálfsmat nemenda, vettvangsathugun og fleira. Mikil áhersla er lögð á lykilhæfni nemenda og í skólanámskrá má sjá lýsingu á lykilhæfnipáttum í Giljaskóla eftir stigum.

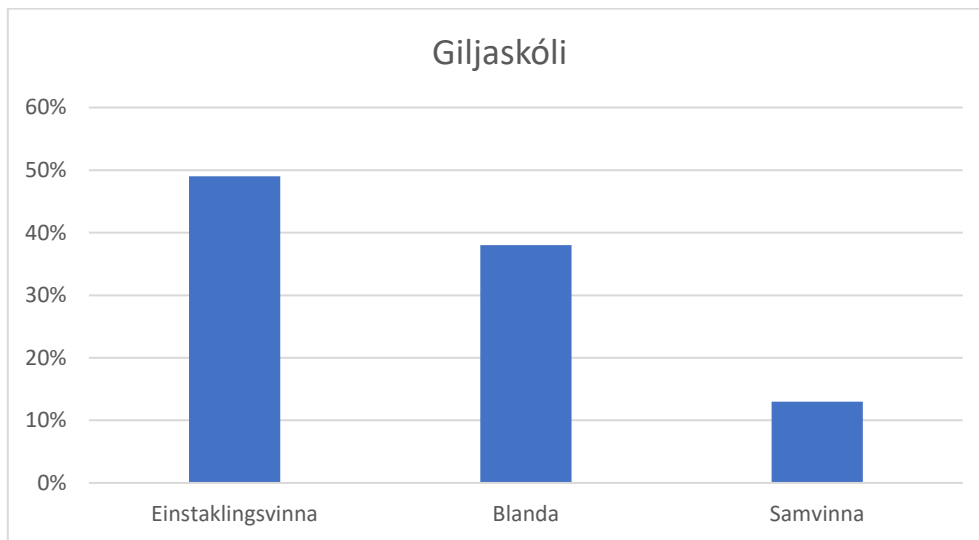
Sérdeild

Sérdeild Giljaskóla sinnir kennslu og þjálfun barna með þroskahömlun og aðrar viðbótarfatlanir. Aðstaða og aðbúnaður er góð en fjölgað hefur á deildinni og er rýmið fremur þröngt fyrir tíu nemendur sem nú stunda þar nám. Hæfni þeirra sem þar starfa er mjög sýnileg í vettvangsathugun. Þjálfun og kennsla er einstaklingsmiðuð. Lögð er áhersla á rökhugsun, boðskipti, líkamsbeitingu, sjálfshjálp, félagsleg samskipti og athafnir dagslegs líf. Þá eiga margir nemendur í sérdeild í erfiðleikum með skynjun og unnið er sérstaklega með það í herbergi sem notað er til skynörvunar. Augnstýribúnaður er í sérdeild og er hann fyrir nemendur sem talið er að hann geti nýst til að efla samskipti en einnig er notuð tölva með snertiskjá, rofar og ýmis forrit til þjálfunar. Nýttar eru fjölbreyttar leiðir til að koma til móts við þarfir nemenda svo sem tákni með tali, skipulögð kennsla, PECS og aðrar óhefðbundnar tjáskiptaleiðir. Námsmat í sérdeild felur í sé mat á þátttöku, virkni, líðan og framförum nemenda með símati, skráningu, ljósmyndum, myndbandsupptökum og með myndrænu/skriflegu námsmati í lok vetrar. Nemendur sérdeildar taka þátt í almennu skólastarfi eins og talið er henta hverjum og einum. Faglegt starf einkennir sérdeild, sérstaklega er áberandi hversu öryggir nemendur eru í umhverfinu og samskipti milli starfsmanna og nemenda góð.

2.4 Skipulag náms

Í skólanámskrá Giljaskóla er lögð áhersla á að kennarar starfi í teymum og bera kennarar að hluta til sameiginlega ábyrgð á skipulagi náms og kennslu, þó það sé misjafnt eftir kennurum og skólastigum. Vilji er hjá kennurum til að efla enn frekar teymiskennslu. Þá vinna kennarar að hluta til að samþættum verkefnum en fram kom að hægt væri að bæta skipulag í stundatöflu til að samþætta meira. Aðstaða í

skólanum styður við sköpunarþörf nemenda, aðstaða fyrir list- og verkgreinar er góð og verið er að setja upp tækniherbergi/hljóðver sem nýtist til að taka upp hlaðvörp í hljóðeinangruðu herbergi. Þá er skólinn vel tækjum búinn er varðar upplýsingatæknikennslu og er mikið notast við ipada og tölvur og einnig hefur skólinn fest kaup á róbótum og tækjum til forritunar. Samstarf og samvinna nemenda er þjálfað í námi og kennslu og nemendur fá tækifæri til að nýta námsumhverfi á fjölbreyttan hátt til sjálfstæðs náms og samvinnu í námi. Í vettvangsathugun voru nemendur í 13% kennslustunda í markvissri samvinnu við aðra nemendur. Í 38% kennslustunda voru nemendur í einstaklingsvinnu og að hluta til samvinnu. Í 49% kennslustunda voru nemendur eingöngu í einstaklingsvinnu.



Umsjónarkennari veitir nemendum og foreldrum reglulega upplýsingar um stöðu náms og framfara með því að bjóða uppá foreldraviðtöl tvisvar á skólaári og eru foreldrar hvattir til að hafa samband við skóla. Samskipti við foreldra nemenda með sérþarfir eru mikil og eru haldnir teymisfundir á u.þ.b. 6 vikna fresti.

2.5 Námsvitund

Nemendur Giljaskóla sýna námi sínu áhuga og eru virkir í kennslustundum og þeim voru almennt ljós markmið sem kennarar settu þeim fyrir í kennslustundum. Þó mætti leggja meiri áherslu á þjálfun nemenda í markmiðssetningu, þeim sé kennt markvisst að setja sér markmið. Nemendur fá þjálfun í fjölbreyttum kennsluaðferðum og nemendur gera sér grein fyrir og nýta sér mismunandi leiðir til að afla sér þekkingar og leikni í námi. Þeir eiga þess kost að velja námsaðferðir eftir viðfangsefni og námsstíl, í stigvaxandi mæli og það er vel sýnilegt á unglingsstigi. Nemendur gera sér að mestu grein fyrir hver viðmið um árangur eru og læra að meta vinnu sína og taka þátt í að meta eigin framfarir, sem mætti þó gera markvissar á öllum stigum.

2.6 Ábyrgð og þátttaka

Samskipti í skólasamfélaginu eru jákvæð og einkennast af virðingu. Samvinna og stuðningur ríkir innan nemendahópsins. Nemendalýðræði er virkt í skólanum og hafa nemendur fengið þjálfun meðal annars í gegnum Giljaskólaleiðina til að koma sjónarmiðum sínum á framfæri og er það til eftirbreytni. Giljaskólaleiðin gengur út á að nemendur í íslensku á unglingsstigi fá þjálfun í framsögn, ritun og lestri í gegnum raunveruleg merkingarbær viðfangsefni og reynt er að koma afurðum nemenda fyrir augu og eyru almennings. Nemendum hefur þannig tekist að koma skoðunum sínum á framfæri, s.s. með greinaskrifum í heimamiðla og hafa haft bein áhrif til dæmis á umferð við skólann, skólamatinn og aðstöðuna í skólanum. Leitað er sjónarmiða nemenda um líðan og félagslegar aðstæður í gegnum

Skólapúls. Nemendur eiga lýðræðislega kosinn fulltrúa í skólaráði og nemendaráði og fá nemendur einnig að koma sjónarmiðum sínum á framfæri á bekkjarfundum. Séð er til þess að upplýsingar um ákvarðanir ráða og nefnda þar sem kjörnir fulltrúar nemenda sitja, séu öllum aðgengilegar, meðal annars á stórum skjá í skólanum.

Styrkleikar

- Námsvísar eru greinargóðir og í samræmi við aðalnámskrá grunnskóla.
- Grunnþáttum menntunar eru gerð góð skil í námsvísum.
- Í skólanámskrá er lýsing á lykilhæfnipáttum og gerð er grein fyrir hvernig lykilhæfni nemenda er metin.
- Gerð er grein fyrir viðmiðum um námsmat og matskvörðum í skólanámskrá og viðmið um árangur sem tengjast námsgreinum og lykilhæfni eru skráð og öllum aðgengileg.
- Stefna skólans sýnileg í vettvangsathugun.
- Nemendum er tamt að nota núvitund í skólastarfinu.
- Mikið er um notkun upplýsingatækni í kennslustundum.
- Nemendalýðræði er virkt í skólanum.
- Giljaskólaleiðin, sem þjálfar nemendur í að koma hugsun sinni og skoðunum á framfæri með ritun, framsögn og lestri.
- Fjölbreyttar aðferðir eru nýttar til þjálfunar í sérdeild.
- Í sérdeildinni eru gerðar ítarlegar einstaklingsnámskrár fyrir nemendur.
- Sérdeildin er með áætlun um stuðning þar sem meðal annars koma fram markmið deildar og hvernig kennsla og þjálfun fer fram.

Tækifæri til umbóta

- Námsaðlögun þyrfti að koma betur fram í námsvísum.
- Gera áætlun um sérstakan stuðning við nemendur í almennum bekkjum.
- Gera einstaklingsnámskrá fyrir nemendur sem víkja verulega frá aðalnámskrá.
- Gera þjálfunaráætlanir fyrir nemendur sem njóta sérstakrar þjálfunar svo sem málörvunar eða lestrarþjálfunar.
- Kynna námsvísa skipulega fyrir nemendum og foreldrum og hvetja þá til að nýta sér þá.
- Gæta betur að skráningar á námsmati séu á einum stað.
- Halda betur utan um bráðgera nemendur.
- Efla teymiskennslu og teymisvinnu.
- Þjálfar nemendur markvisst í markmiðssetningu.
- Nemendur læri markvisst á öllum skólastigum að meta eigin framfarir.
- Skoða hvort hægt sé að auka rými sérdeildar.

Þáttur 3 – Innra mat

| | | |
|----------|-----------|---------|
| Skipulag | Framkvæmd | Umbætur |
|----------|-----------|---------|

3.1 Skipulag

Innra mat er álitíð mikilvægt og sjálfsagður hluti af skólastarfinu. Í skólanámskrá er fjallað um helstu leiðir sem skólinn fer við að meta innra starf sitt og fyrir liggja áætlanir um matsþætti, bæði til lengri og skemmri tíma. Val matsþátta byggir á stefnu, markmiðum og helstu viðfangsefnum skólans og þar kemur einnig fram hvaða matsgögn eru lögð til grundvallar. Einnig þyrfti að fara fram reglulegt mat á kennslu og fagmennsku kennara, s.s. með mati skólastjóra, jafningjamati og mati á nýjungum í kennsluháttum.

3.2 Framkvæmd

Framkvæmd innra mats er á ábyrgð stjórnenda og matsteymi skólans er skipað stjórnendum. Fram kom í viðtölum að ætlunin er að breikka þann hóp með aðkomu fleiri hagsmunaaðila. Innra mat byggir á fjölbreyttri gagnaöflun, bæði eigindlegra og meginlegra gagna. Skólinn nýtir m.a. Skólapúls og fram kom í rýnihópum og viðtölum að niðurstöður eru kynntar og ræddar í starfsmannahópnum og í skólaráði. Þróunarverkefni eru metin reglulega. Tryggja þarf að niðurstöður innra mats séu formlega kynntar fyrir hagsmunaaðilum og að þeir geti tekið virkan þátt í umræðu um þróun og umbætur á skólastarfinu.

3.3 Umbætur

Ekki liggur fyrir sérstök umbótaáætlun fyrir yfirstandandi skólaár. Sú umbótaáætlun sem til er er samofin starfsþróunaráætlun en hún byggir m.a. á áherslum úr mati og á áherslum skólans. Þar eru tilgreind þau þróunar- og umbótaverkefni sem nú eru á döfinni og ástæða hefur þótt til að skerpa á. Eldri umbótaáætlanir eru til, en ekki opinberar. Í þær vantar viðmið um árangur. Góð umbótaáætlun inniheldur viðmið um þann árangur sem stefnt er að varðandi hvern þátt og hvernig unnið verður úr niðurstöðum. Nú er verið að vinna að umbótaáætlun og er mikilvægt að þar komi fram hvaða árangri er stefnt að í hverjum þætti, hvenær umbótavinnu á að vera lokið og hver metur árangurinn.

Greinargerð sem lýsir framkvæmd innra mats, áætlunum um umbætur og helstu niðurstöðum ætti að vera öllum aðgengileg á heimasíðu skólans, í starfsáætlunum og ársskýrslum.

Styrkleikar

- Innra mat er álitíð mikilvægt og sjálfsagður hluti af skólastarfinu.
- Í skólanámskrá er fjallað um helstu leiðir sem skólinn fer við að meta innra starf sitt og fyrir liggja áætlanir um matsþætti, bæði til lengri og skemmri tíma.
- Val matsþátta byggir á stefnu, markmiðum og helstu viðfangsefnum skólans og þar kemur einnig fram hvaða matsgögn eru lögð til grundvallar.
- Innra mat byggir á fjölbreyttri gagnaöflun, bæði eigindlegra og meginlegra gagna.

Tækifæri til umbóta

- Nýta upplýsingar í Matskýrslu 2018-2019, einkum rýniviðtöl við starfsfólk, til að vinna umbótaáætlun.
- Fram fari reglulegt mat á kennslu og fagmennsku kennara, s.s. með mati skólastjóra, jafningjamati og mati á nýjungum í kennsluháttum.

- Niðurstöður innra mats séu formlega kynntar fyrir hagsmunaaðilum og að þeir geti tekið virkan þátt í umræðu um þróun og umbætur á skólastarfinu.
- Tryggja aðkomu hagsmunaaðila að matsteymi.
- Greinargerðir um innra mat sem lýsa framkvæmd þess, áætlunum um umbætur og helstu niðurstöðum ætti að vera öllum aðgengilegar á heimasíðu skólans, í starfsáætlunum og ársskýrslum.

Þáttur 4 – Upplýsingatækni

Hafa ber í huga að viðmið um fjórða þáttinn hafa ekki farið til umsagnar og endurskoðunar líkt og önnur viðmið sem notuð eru við ytra matið.

4.1 Notkun upplýsingatækni í skólastarfi

Fjórði matsþáttur, notkun upplýsingatækni í skólastarfi (UT), var ákveðinn af sveitarfélagi og skóla. Matsmenn studdust við viðmið sem upphaflega voru unnin af Kópavogsbæ og matsmönnum MMS með hliðsjón af áherslum ytra mats. Þessi viðmið voru síðan endurunnin í okt. 2019 til að mæta öllum skólum. Þessi matsviðmið náðu ekki að öllu leyti utan um þá vinnu varðandi UT sem fram fer í Giljaskóla en verða notuð þar sem þau eiga við. Reynt er að setja fingur á stöðuna eins og hún er núna, en eins og fram kom hjá UT teymi skólans verður þetta áfram þróunarverkefni því hraðinn er svo mikill varðandi bæði vél- og hugbúnað.

Skólinn hefur skipað UT teymi og ráðið verkefnisstjóra sem vinnur með teyminu og hefur þeim verið falið að gera upplýsingatæknistefnu fyrir skólann varðandi kennslufræði og búnað. Innleiðingaráætlun er ekki skráð en segja má að mikil einstaklingsþjálfun og stuðningur við kennara sé í gangi og verkefnisstjóri miðlar nýju efni og þekkingu. Einnig er mikill jafningjastuðningur.

4.2 Nám nemenda og notkun þeirra á UT

Nemendur vinna margskonar verkefni með UT og kennarar reyna að nota tækin til að bjóða uppá fjölbreyttari vinnubrögð. Í skólanum er til mikið af tækjum sem nýtast bæði í hefðbundinni kennslu, textílmennt og skapandi starfi. Mikið er til af iPöddum og Crome-bókum, róbótar eru til, Ozmo forritunarsett, venjulegar Windows-tölvur, vinyl-skeri, tauprykkivél og nú er verið að taka í notkun þrívíddarfræsara. Vonir standa til að fá einnig þrívíddarprentara. Skólinn nýtir tæki til stuttmyndagerðar og sett eru upp hljóðver fyrir hlaðvörp. Seesaw er mikið notað við áætlanagerð, í kennslu og til verkefnavinnslu og -skila. Nemendur sýna sjálfstæð vinnubrögð undir leiðsögn og í samvinnu með öðrum. Þeir vinna rauntengd verkefni og nýta UT sem eðlilegan þátt í námi, í 41% kennslustunda sem matsmenn sátu, nýttu nemendur UT á fjölbreyttan hátt. Í 51% kennslustunda nýttu kennarar UT. Nemendur kynna niðurstöður verkefna fyrir öðrum nemendum og kennslustundir eru skipulagðar þannig að tæknin er eðlilegur hluti námsins.

Skólareglur voru endurnýjaðar fyrir um ári og var þá bætt inn kafla um notkun farsíma og tækja sem hafa ýmsa sömu eiginleika (snjallúr, spjaldtölvur o.fl.). Þar kemur m.a. fram að öll notkun farsíma er óheimil í kennslustundum, en kennari getur heimilað notkun farsíma í kennslustund í námslegum tilgangi. Einungis nemendur í 8.-10. bekk mega nota farsíma í frímínútum.

4.3 Kennsluhættir

Fram kom hjá UT teyminu að nú væri kennslufræðin að koma betur inn og hafi það sést á áherslum síðasta UTIS sem er menntaráðstefna um upplýsingtækni í skólastarfi. Tæknin sé ekki að koma í staðinn

fyrir neitt, hún sé viðbót. Það sé fyrst og fremst verið að auka fjölbreytni í námi og mæta betur ólíkum þörfum. Nýting UT væri á forsendum nemenda og hefði valdeflingu þeirra að leiðaljósi.

Kennarahópurinn er breiður og flestir tileinka sér tæknina á sínum hraða en fá stuðning frá verkefnisstjóra eða samkennurum ef þess er óskað. Margir kennarar í skólanum nýta sér möguleika tækjanna og nota mikið af kennsluforritum og vefsíðum. Nemendur í sjónlistum eru t.d. með rafrænar ferilbækur. Kennarar nýta líka vendikennslu í elstu bekkjum. Fram kom hjá kennurum að þeir læri samhliða nemendum. Nemendur byrja að læra forritun í 1. bekk og þá hefst kennsla í netöryggi. Kennsla í netöryggi fyrir eldri nemendur er einnig í samvinnu við félagsmiðstöðvar.

Verið er að reyna að koma upp stuðningstæki fyrir nemendur með frávik og í sérdeild skólans eru bæði tæki og forrit nýtt til að styðja við nám nemenda sem þurfa mjög sérhæfða einstaklingsmiðaða kennslu og þjálfun. Þá er verið að undirbúa að börn með miklar sérþarfir í lestri fái iPad til afnota því hann tengi þarfirnar og búnaðinn sem skólinn ræður yfir. Tækið á að hjálpa ef það eru erfiðleikar með nám.

4.4 Samskipti heimilis og skóla

Foreldrar telja sig einkum fá upplýsingar um þróun kennslu með UT í gegnum börnin og fyrir kemur að heimaverkefni krefjist notkunar UT. Almennt fara nemendur ekki með tækin heim, en stefnt er að því í afmörkuðum tilvikum þar sem nemendur þurfa að nýta tækin t.d. sem lestrarstuðning.

UT teymið er meðvitað um að foreldrar þurfi að vera upplýstir reglulega um þá þróun sem er í skólanum.

4.5 Stjórnun

Stjórnendur eru virkir í innleiðingu UT. Skólastjóri hefur m.a. verið í fararbroddi þeirra sem standa að Eymennt sem eru menntabúðir sem reglulega er efnt til og viðfangsefnið er upplýsingatækni í skólastarfi. Ítrekað kom fram í viðtölum ánægja með að verkefnisstjóri var ráðinn, það sé lykill að árangri. Skólinn styður líka við endurmenntunartækifæri kennara þannig að allir eigi þess kost að styrkja sig varðandi nýtingu UT í kennslu. UT teymið fær rými á kennarafundum til að greina frá sinni vinnu svo kennarar geti kynnt sér hvað er á döfinni.

Styrkleikar

- Skólinn hefur skipað UT teymi og ráðið verkefnisstjóra.
- Virkur stuðningur er við kennara og verkefnisstjóra miðlar nýju efni og þekkingu. Einnig er mikill jafningjastuðningur.
- Í skólanum er til mikið af tækjum sem nýtast bæði í hefðbundinni kennslu, textílmennt og skapandi starfi.
- Kennslustundir eru skipulagðar þannig að tæknin er eðlilegur hluti námsins.
- Margir kennarar í skólanum nýta sér möguleika tækjanna og nota mikið af kennsluforritum og vefsíðum.
- Verið er að koma upp stuðningstæki fyrir nemendur með frávik.
- Stjórnendur eru virkir í innleiðingu UT.
- UT teymið fær rými á kennarafundum til að greina frá sinni vinnu svo kennarar viti jafnan hvað er á döfinni.

Tækifæri til umbóta

- Vinna þyrfti stefnumótun varðandi kennslufræði og búnað.
- Efla stuðning við þá kennara sem eru ragir við að nýta UT við kennslu.
- Foreldrar fái reglulega upplýsingar um þá hröðu þróun sem er við nýtingu UT í skólanum.