



# Ytra mat grunnskóla Barnaskóli Hjallastefnunnar í Garðabæ

Ytra mat þetta er unnin á vegum Námsmatsstofnunar fyrir mennta- og menningamálaráðuneytið og Garðabæ.

Höfundar: Birna Sigurjónsdóttir og Þóra Björk Jónsdóttir  
© Námsmatsstofnun, 2014.

ISBN 978-9935-433-46-6

## Efnisyfirlit

Inngangur . . . . .	7
Markmið og tilgangur . . . . .	7
Aðferðir og framkvæmd . . . . .	7
Barnaskóli Hjallastefnunnar í Garðabæ . . . . .	9
Bakgrunnur og samfélagslegt umhverfi . . . . .	9
Stefna skólans . . . . .	9
Starfsmenn . . . . .	10
Nemendur . . . . .	11
Árangur náms . . . . .	11
Samræmd könnunarpróf . . . . .	11
Starfstími. . . . .	13
Sérfræðiþjónusta . . . . .	13
Niðurstöður . . . . .	14
Svið I - Stjórnun. . . . .	14
Fagleg forysta . . . . .	14
Stefnumótun og skipulag . . . . .	16
Samskipti heimila og skóla . . . . .	18
Svið II - Nám og kennsla . . . . .	20
Nám og námsaðstæður . . . . .	20
Þátttaka og ábyrgð nemenda . . . . .	22
Námsaðlögun . . . . .	23
Svið III – Innra mat . . . . .	25
Framkvæmd innra mats. . . . .	25
Umbótastarf í kjölfar innra mats . . . . .	26
Svið IV – Skólabragur . . . . .	27
Styrkleikar og tækifæri til umbóta . . . . .	29
Heimildir. . . . .	38



## Samantekt niðurstaðna

Í þessari skýrslu er gerð grein fyrir ytra mati á Barnaskóla Hjallastefnunnar í Garðabæ sem fór fram á haustönn 2014. Skólinn er rekinn sem tvær starfsstöðvar, Barnaskólinn þar sem börn á aldrinum 5 til 9 ára stunda nám og og Vífilsskóli sem er með 10 til 12 ára nemendur. Teknir voru fyrir fjórir matsþættir, þar af voru þrír fyrirfram ákveðnir, en fjórði matsþátturinn var ákveðinn af sveitarfélagi og skóla. Þættirnir sem lagt var mat á voru stjórnun, nám og kennsla, innra mat og að ósk skóla og sveitarfélags var fjórði þátturinn skólabragur.

## Stjórnun

Skólastýrur beggja skólanna líta á sig sem leiðtoga í skólastarfinu og leggja áherslu á að vera sýnilegar gagnvart nemendum og foreldrum. Fagstýrur (aðstoðarskólastjórar) leiða faglegt starf í skólanum. Þessir stjórnendur hafa með sér reglulegt samráð og samvinnu. Starfsmenn og foreldra þekkja stefnu og sérstöðu skólans. Góðar upplýsingar um skólastarfið og nám og kennslu eru aðgengilegar á heimasíðum skólanna beggja. Unnið er að nokkrum skólaþróunarverkefnum í báðum skólum. Skólaráð og foreldrafélag eru sameiginlegt fyrir skólana og eru virkir samstarfsaðilar við þá.

Aðlaga þarf stefnu skólans enn frekar að aðalnámskrá grunnskóla og tengja betur skólastarfi skólanna sem grunnskóla. Virkja þarf starfsmenn og foreldra við endurskoðun og gerð skólanámskrár og starfsáætlunar. Skólanámskrá þarf að setja fram á grundvelli núgildandi laga um grunnskóla og töflu um skiptingu tíma í starsfáætlun þarf að uppfæra þannig að hún endurspegli framkvæmdina í skólanum og skóladag nemenda. Gæta þarf þess að langar vinnulotur og löng hlé nýtist nemendum og uppfylli þörf þeirra fyrir hvíld og uppbrot.

Æskilegt er að byggja skólaþróun og símenntun á innra mati og ígrundun starfsins. Tryggja þarf að foreldrar séu upplýstir um ákvarðanir og umfjöllun skólaráðs eins og þær birtast í fundargerðum ráðsins.

## Nám og kennsla

Í skólanum er borin virðing fyrir margbreytileika og gert er ráð fyrir virkri þátttöku allra. Stefna skólans er vel mótuð, sett fram í skólanámskrá og sýnileg í öllu starfi hans. Grunnþáttum menntunar er gerð skil og sjást í starfi skólans og námi nemenda. Áætlanir um nám og kennslu eru greinagóðar, samfella er yfirleitt í námi nemenda og áhersla á stigvaxandi færni eftir aldri. Nemendur eru áhugasamir um nám og tími þeirra er oftast vel nýttur í kennslustundum. Nám nemenda fer að hluta fram með samþættum og þematengdum verkefnum. Nemendur eru frjálssir við vinnu sína og geta fundið sér þá vinnustöðu sem þeim finnst best. Nemendur fá þjálfun í að bera ábyrgð á eigin framkomu og samskiptum. Nemendum er kennt að velja sér viðfangsefni í val tímum. Leitast er við að mæta náms- og félagslegum sérþörfum nemenda á margvíslegan hátt. Árangur nemenda á samræmdum könnunarprófum í íslensku og stærðfræði er almennt góður. Unnið er að þróun námsmats og tengslum þess við áherslur gildandi aðalnámskrár. Notkun spjaldtölva er í þróun og er spjaldtölvan mikið notuð sem náms- og kennslutæki í Vífilsskóla.

Gera þarf skólanámskrá virka og hana þarf að endurskoða með viðeigandi hagsmunaaðilum skólans. Setja þarf betur fram á hvern hátt viðmiðunarstundaskrá er uppfyllt í lotum skólans. Kennsluhættir eru nokkuð einhæfir, efla þarf fjölbreytni þeirra og einnig samvinnu nemenda í námi. Huga þarf að því að hafa krefjandi verkefni fyrir alla og gera markmið náms sýnileg. Gera þarf nemendum grein fyrir námsmarkmiðum og tengja þau betur við nám nemenda og mat þeirra á eigin árangri. Þessi vinna er hafin með elstu nemendum. Einnig þarf að gera betur grein fyrir viðmiðum í námsmati í skólanámskrá Barnaskólans. Huga að hvað veldur því að árangur nemenda í íslensku á samræmdum könnunarprófum versnar og þeir sýna minni framfarir í íslensku milli 4. og 7. bekkjar en gerist á landsvísu Auka verður aðgengi nemenda að fjölbreyttum bókakosti. Setja þarf fram á hvern hátt samstarfi við önnur skólastig (leikskóla) og viðtökuskóla er háttað.

## Innra mat

Innra mat skólanna byggir á niðurstöðum úr árlegum spurningakönnunum til starfsmanna og foreldra. Niðurstöður eru lagðar til grundvallar sjálfsmatsskýrslu og umbótaverkefni ákveðin út frá þeim. Mat á innra starfi skólans er að öðru leyti óformlegt og felst í umræðum og ígrundun á starfinu. Reglulegt mat á námi, árangri og framförum nemenda er fastur liður í skólastarfinu. Sjálfsmatsskýrslur beggja skólanna eru birtar á heimasíðum þeirra.

Útbúa þarf langtímaáætlun um mat á skólastarfinu og markmiðum skólans og gera innan þeirrar áætlunar árlega áætlun. Æskilegt er að koma á mati og endurgjöf á kennslu og fagmennsku kennara. Umbótaáætlun þarf að setja skýrar fram með viðmiðum um árangur ásamt því að tímasetja aðgerðir og endurmat.

## Skólabragur

Viðhorf og viðmót allra í skólasamfélaginu einkennist af jákvæðum samskiptum og virðingu. Stefna skólans leggur áherslu á líðan og þroska allra nemenda. Væntingar til nemenda eru jákvæðar um hegðun og árangur. Nemendur og starfsfólk fær fræðslu sem styrkir jákvæða hegðun og samskipti. Lögð er áhersla á almenna vellíðan í skólastarfi. Unnið er markvisst með skilning nemenda á tilfinningum. Nemendur fá þjálfun og læra um lýðræði í námi. Nemendur hafa tækifæri til að koma skoðunum sínum á framfæri. Eineltisáætlun sem er úrlausnamiðuð er samofin reglum skólans og tekur á helstu viðfangsefnum.

Huga mætti enn frekar að þátttöku nemenda við ákvarðanatöku um málefni sem snerta þá. Einnig að allir aðilar skólasamfélagsins komi að mótun og endurskoðun stefnu skólans og öðru er þá varðar. Mikilvægt er að tryggja nemendum góða hreyfingu og uppbrot í námsaðstæðum þegar lotur er samfelldar og langar.

## Inngangur

Í þessari matsskýrslu er fjallað um ytra mat á Barnaskóla Hjallastefnunnar í Garðabæ, þ.e. bæði Barnaskólans og Vífilsskóla. Við matið er fjallað um skólann í heild en þegar við á er vísað til starfsstöðva sem Barnaskólans og Vífilsskóla. Matið var framkvæmt af Birnu Sigurjónsdóttur og Þóru Björk Jónsdóttur haustið 2014. Matið er hluti af samstarfsverkefni Sambands íslenskra sveitarfélaga og mennta- og menningarmálaráðuneytis en framkvæmdin er á vegum Námsmatsstofnunar. Matið er byggt á þeim skyldum ríkis og sveitarfélaga sem koma fram í 37. og 38. grein laga um grunnskóla nr. 91/2008. Í Barnaskóla Hjallastefnunnar í Garðabæ voru fjórir þættir metnir; stjórnun, nám og kennsla, innra mat og skólabragur. Síðast taldi matsþátturinn var ákveðinn af sveitarfélagi og skóla.

## Markmið og tilgangur

Markmið mats og eftirlits með gæðum starfs í grunnskólum er samkvæmt 35. grein laga um grunnskóla nr. 91/2008 að:

- Veita upplýsingar um skólastarf, árangur þess og þróun til fræðsluyfirvalda, starfsfólks skóla, viðtökuskóla, foreldra og nemenda.
- Tryggja að starfsemi skóla sé í samræmi við ákvæði laga, reglugerða og aðalnámskrár grunnskóla.
- Auka gæði náms og skólastarfs og stuðla að umbótum.
- Tryggja að réttindi nemenda séu virt og að þeir fái þá þjónustu sem þeir eiga rétt á samkvæmt lögum (Lög um grunnskóla nr. 91/2008).

Með ytra mati er unnið að öllum þessum markmiðum og sérstök áhersla lögð á að efla og styðja innra mat og gæðastjórnun skóla, styðja skóla, stjórnendur og kennara í umbótum á eigin starfi, hvetja kennara til að vinna saman að því að bæta eigin starfshætti og vera skólum hvati til frekari skólaþróunar.

Grundvöllur ytra mats eru viðmið um gæði stjórnunar, náms og kennslu og innra mats. Auk þess geta sveitastjórnir/skólar óskað eftir mati á fjórða þætti, sem í þessu tilfelli er skólabragur. Viðmiðin eru byggð á lögum og reglugerðum um skólastarf og aðalnámskrá grunnskóla. Áherslur og straumar í skólastefnum sveitarfélaga og Kennarasambands Íslands voru einnig höfð til hliðsjónar, auk Sameiginlegrar framtíðarsýnar fyrir grunnskólastarfið 2007-2020 (Hrönn Pétursdóttir, 2007). Litið var til viðmiða í ytra mati víða erlendis, svo sem frá Englandi, Skotlandi, Noregi, Svíþjóð, Þýskalandi og Kanada. Einnig var horft til viðmiða Reykjavíkurborgar í heildarmati á grunnskólum.

Við matið er gengið út frá almennum hluta aðalnámskrá grunnskóla 2011 og greinasviðum 2013. Skólar hafa svigrúm til að laga skólastarf sitt að aðalnámskrá til 2015 og einn kaflahluta til 2016, það er kafla 9.4. Þar sem fjallað er um einkunnagjöf með hæfnikvarða sem skilgreindur er með bókstöfum. Matið er því leiðbeinandi og birtist í tillögum til úrbóta sem skólar geta stuðst við í innleiðingu sinni.

## Aðferðir og framkvæmd

Matsaðilar byrjuðu á að afla sér upplýsinga um skólann áður en farið var í vettvangsathuganir og rýnivíðtöl. Kallað var eftir ýmsum gögnum sem varpað gátu ljósi á skólastarfið, ýmist á prenti eða á rafrænu formi.<sup>1</sup> Þá voru skoðaðar niðurstöður samræmdra prófa og framfarastuðull frá Námsmatsstofnun undanfarin ár. Skoðaðar voru úttektir á sjálfsmati skólans sem ráðuneyti lét gera 2008 en engar heildarúttektir hafa verið gerðar af hálfu mennta- og menningarmálaráðuneytis undanfarin fimm ár. Hugað var að afgreiðslu ráðuneytis á starfsleyfi og viðurkenningu skólans og fjölgun árganga.

<sup>1</sup> Skólanámskrá og starfsáætlun, sýnishorn af kennsluáætlunum og námsáætlunum, greinargerðir um innra mat, umbótaáætlun og matsáætlun, stundatöflur nemenda, símenntunaráætlun, yfirlit yfir valgreinar, niður stöður ytra mats sveitarfélaga og/eða mennta- og menningarmálaráðuneytis. Önnur gögn sem skólinn lagði fram.

Kynningarfundur var haldinn 3. september 2014 með starfsfólki skólans og fulltrúa sveitarstjórnar í Garðabæ. Þar voru forsendur matsins kynntar sem og framkvæmdin. Dagana 23., 24. og 29. september 2014 voru vettvangsathuganir hjá u.þ.b. 70% kennara og þá gafst einnig tækifæri til að spjalla við nemendur. Haldnir voru rýnifundir með kennurum, öðrum starfsmönnum skólans, stjórnendum, nemendum, foreldrum og fulltrúum í skólaráði. Þátttakendur í rýnihópum voru allir valdir með slembiúrtaki, nema stjórnendur. Þá var tekið viðtal við báða skólastjóra. Vegna fjórða matsþáttarins, skólabrags, var sérstökum spurningum vegna hans beint til allra rýnihópanna.

Skólaheimsóknin stóð yfir í þrjú daga, auk kynningarfundar og skoðunar. Alls var farið í 31 kennslustund en 29 voru metnar. Í Barnaskólanum voru 16 vettvangsathuganir og í Vífilsskóla voru 15 vettvangsathuganir.

Matsmenn sátu tíma í mismunandi námsgreinum, s.s. stærðfræði, íslensku, yoga, ensku, lífsleikni og listum. Kennarar vissu hvaða daga matsmaður var væntanlegur í vettvangsheimsókn en ekki í hvaða tíma. Var það gert til að undirstrika að matið eigi að vera á hefðbundnum námstímum, ekki sérstaklega undirbúnum vegna matsins. Matsmenn fylltu út gátlista fyrir hverja vettvangsathugun. Skólastjóri fékk í hendur samfellda lýsingu á hverri kennslustund þar sem einnig voru sérstaklega dregnir fram tveir þættir sem voru til fyrirmyndar og einn sem hugsanlega mætti bæta. Kennurum var boðið að hitta matsmenn í lok hvers dag og fá endurgjöf og nýttu margir kennaranna sér það.

Matsmenn fóru einstaklingslega yfir þau gögn sem aflað var fyrirfram og að lokinni skólaheimsókn unnu þeir saman að úrvinnslu gagna og komust að sameiginlegum niðurstöðum varðandi þá þætti sem metnir voru. Það ber að hafa í huga að þær gagnaöflunarleiðir sem stuðst er við, það er viðtöl og vettvangsathuganir eru þess eðlis að niðurstöðurnar hafa takmarkað alhæfingargildi en gefa fjölbreyttar vísbendingar um það starf sem fram fer í skólanum.



## Barnaskóli Hjallastefnunnar í Garðabæ

### Bakgrunnur og samfélagslegt umhverfi

Barnaskóli Hjallastefnunnar í Garðabæ er sjálfstætt starfandi skóli sem rekinn er af Hjallastefnunni ehf. Skólinn tók til starfa 2003 og er til húsa í lágrestum nýbyggingum á svæði hins gamla Vífilssstaðaspítala. Árið 2010 hófst kennsla á miðstigi og haustið 2012 varð Vífilsskóli sjálfstæð starfseining en opinbera laga er um einn skóla að ræða, Barnaskóla Hjallastefnunnar í Garðabæ, þó starfsstöðvarnar séu tvær, Barnaskólinn og Vífilsskóli.

Samkvæmt reglugerð nr. 980/2009 um viðurkenningu grunnskóla sem reknir eru af öðrum en sveitarfélögum ber ábyrgðaraðila skóla að leita eftir afstöðu viðkomandi sveitarfélags ef skóla er fundið annað húsnæði eða árgöngum fjölgað. Síðan þarf að koma til samþykki ráðuneytisins.

Þegar öll tilskilin leyfi og samþykktir lágu fyrir samþykkti ráðuneytið skólahald fyrir 5., 6. og 7. bekk í Barnaskóla Hjallastefnunnar í Garðabæ með bréfi dagsettu 19. mars 2012.

Skólin stendur í fallegu umhverfi Vífilssstaða. Á skólalóðinni eru nokkur útileiktæki og íþróttavöllur og nær leiksvæði einnig út í skóginn umhverfis skólann.

Grunnskólinn starfar í tveimur aðskildum einingum, Barnaskólanum og Vífilsskóla. Börn á aldrinum 5 til 9 ára eru nemendur í Barnaskólanum, sem einnig er leikskóli, en frá 10 til 12 ára eru börnin nemendur í Vífilsskóla. Skólarnir eru sjálfstæðar starfsstöðvar með hvor sína skólastýru, fagstýru og kennara. Einnig er hvor starfsstöð með sína heimasíðu og skólanámskrá. Sameiginlegt eldhús sér um mat fyrir skólana báða.

Samkvæmt samningi við Garðabæ þá ber skólanum að láta skóladeild sveitarfélagsins í té ýmis gögn, svo sem ársskýrslur og aðgerða-, starfs- og símenntunaráætlanir. Skólastjórnendur mæta reglulega á fundi skólastjórnenda í Garðabæ líkt og aðrir skólastjórar. Þeir mæta jafnframt á fundi skólanefndar og gera grein fyrir starfi skólans, s.s. niðurstöðum samræmdra prófa, líkt og aðrir skólar. Verið er að innleiða nýja skólastefnu í Garðabæ og Barnaskólinn þarf líkt og aðrir að skila inn aðgerðaráætlun um hvernig vinna skuli að stefnunni og svo annað hvert ár mati á einstökum þáttum. Skóladeild heim-sækir hvorn skóla u.þ.b. tvisvar á ári vegna samráðs.

Skóladeild Garðabæjar tekur fram að flestar athugasemdir sem borist hafa vegna skólans hafa verið óformlegar og starfsfólk skólans að jafnaði fljótt að bregðast við.

Skólinn innheimtir 21.500 kr. á mánuði í skólagjald fyrir hvern nemanda með lögheimili utan Garðabæjar, í níu og hálfan mánuð. Engin skólagjöld eru fyrir nemendur með lögheimili í Garðabæ. Auk þess er 1.000 kr. efnisgjald innheimt í 10 mánuði.

### Stefna skólans

Stefna skólans er hugmyndafræði Hjallastefnunnar þar sem til grundvallar liggur annars vegar kynjanámskrá og hins vegar meginreglur.<sup>2</sup>

Leiðarljósín í uppeldisstarfi skólans byggjast á kynjanámskrá Hjallastefnunnar sem felast í sex meginþáttum er taka bæði til einstaklingsstyrkingar og félagslegrar þjálfunar.

1. Agi: Virðing, hegðun, kurteisi, framkoma
2. Sjálfstyrkur: Sjálfstæði, sjálfstraust, öryggi, tjáning
3. Samskipti: Umburðarlyndi, hjálpsemi, víðsýni, samstaða
4. Jákvæðni: Gleði, bjartsýni, ákveðni, hreinskiptni
5. Vinátta: Félagsskapur, umhyggja, nálægð, kærleikur
6. Áráðni: Kjarkur, kraftur, frumkvæði, framtak<sup>3</sup>

<sup>2</sup> Skólanámskrá Vífilsskóla Hjallastefnunnar 2014-2015. <http://www.hjalli.is/bskeldri/skjallasafn/bskeldri54.pdf> og skólanámskrá Barnaskóla Hjallastefnunnar í Garðabæ 2014-2015. <http://www.hjalli.is/barnaskolinn/skjallasafn/barnaskolinn310.pdf>

<sup>3</sup> Skólanámskrá Vífilsskóla Hjallastefnunnar 2014-2015. <http://www.hjalli.is/bskeldri/skjallasafn/bskeldri54.pdf>

Í skólanámskrám kemur fram að meginreglurnar sem starfsemin grundvallast á eiga að vera lýsandi fyrir það hvernig hegðun starfsfólks og nemenda eigi að birtast innan skólasamfélagsins:

Meginregla eitt snýst um börn og foreldra og felur í sér að mæta hverju barni einsog það er og virða og viðurkenna ólíkar þarfir aldurshópa, kynja og einstaklinga. Skólanum ber einnig að virða valfrelsi og ólíkan áhuga barna og hlúa á víðfeðman hátt að velgengni allra.

- Meginregla tvö snýst um starfsfólk og felur í sér að að stuðla að því að jákvæðni, gleði og kærleikur séu ráðandi öfl í samskiptum starfsfólks svo og í öllum samskiptum við börn og foreldra og aðra sem koma að málum skólans.
- Meginregla þrjú snýst um umhverfið og felur í sér að skapa samfélag innan hvers skóla þar sem jafnvægi, einfaldleiki og gagnsæi er ráðandi í dagskrá, umhverfi og búnaði og reglur eru sýnilegar og áþreifanlegar. Þannig gefst börnum skiljanlegt og viðráðanlegt umhverfi miðað við aldur þeirra, þroska og getu.
- Meginregla fjögur snýst um efnivið og felur í sér að bjóða upp á leikefnivið og einföld námsgögn þar sem sköpun og ímyndun er í fyrirrúmi í fjölbreyttri reynslu hvers barns. Þannig skapar sjálfbjarga fólk eigið nám og leikheim með eigin lausnum og raunveruleikatengd verkefni eru í fyrirrúmi.
- Meginregla fimm snýst um náttúru og felur í sér að kenna börnum að skynja og njóta náttúrulegs umhverfis og virða náttúruna með nýtni, nægjusemi og hófsemi svo og með umhirðu og endurvinnslu.
- Meginregla sex og sú síðasta snýst um samfélag og felur í sér að þjálfra aga og hegðun á jákvæðan og hlýlegan en um leið ákveðinn og hreinskiptinn hátt. Með nákvæmni og festu verður tamin vilji leiðin til öryggis og frelsis fyrir alla í rósemd og friði innan skólasamfélagsins og síðar til ábyrgrar þátttöku í lýðræðisþjóðfélagi.<sup>4</sup>

## Starfsmenn

Við Barnaskólann starfa alls 39 manns. Skólastýra, fagstýra leik- og grunnskóla, 14 kennarar og sjö leiðbeinendur. Tveir starfsmenn sinna stuðningi og einn er skólafreyr. Sálfræðingar sem starfa við skólann eru tveir, annar í hlutastarfi, einn starfsmaður er sérkennari og talmeinafræðingur og annar talmeinafræðingur starfar í hlutastarfi. Einnig er hjúkrunarfræðingur í hlutastarfi við skólann. Í eldhúsi starfa fjórir og við frístund eru fimm starfsmenn. Kynjaskipting starfsfólks er 35 konur og fjórir karlar eða um um 11% karlar.

Við Vífilsskóla starfa alls 20 stafsmenn. Skólastýra, fagstýra, níu kennarar, einn leiðbeinandi og einn sinnir stuðningi. Tvær stöður eru við sérkennslu og sálfræðingur er einn dag í viku. Hjúkrunarfræðingur er hálfan dag í viku. Kynjaskipting starfsfólks er 14 konur og sex karlar og eða um um 30% karlar. Í rýnihópaviðtölum kom fram að mannskípti hafa verið nokkur að undanfögnu, m.a. í tengslum við skólastjóraskipti, og einnig hafa verið breytingar í kennaraliði. Nýr skólastjóri tók við Barnaskólanum á þessu skólaári af skólastjóra sem hafði starfað í átta ár. Vífilsskóli hefur verið að vaxa þar til á þessu skólaári og því hafa árlega verið ráðnir nýir kennara til starfa. Viss kjarni hefur stafað þar saman í þrjú ár og nýir hafa bæst við. Tveir kennara Vífilsskóla hafa hætt síðastliðin þrjú ár. Fjarvera kennara beggja starfseininga var 6342 klukkustundir kennsluárið 2013-2014. Að mati beggja skólastýra er sérfræði mannauðs vel nýtt í skólustarfinu.

<sup>4</sup> Skólanámskrá Vífilsskóla Hjallastefnunnar 2014-2015. <http://www.hjalli.is/bskeldri/skjalasafn/bskeldri54.pdf>

## Nemendur

Í skólanum voru alls 278 nemendur á haustönn 2014. Þar af voru 52 í 5 ára kjarna en hann var ekki metinn í þessu ytra mati. Fjöldi nemenda og umsjónarkennara eftir starfseiningum og kjörnum/bekkj-ardeildum:

### Barnaskóli Hjallastefnunnar Garðabæ

Aldur	bekkur	stúlkur	drengir	Alls	Kjarnaumsjón
6 ára	1.	24	18	44	5 kennarar (5 hópar)
7 ára	2.	14	18	34	3 kennarar (3 hópar)
8 ára	3.	14	15	29	2 kennarar (2 hópar)
9 ára	4.	20	23	44	4 kennarar (4 hópar)
Samtals		72	74	146	14 kennarar og 14 námshópar

### Vífilsskóli

Aldur	bekkur	stúlkur	drengir	Alls	Kjarnaumsjón
10 ára	5.	21	5	26	2 kennarar (2 hópar)
11 ára	6.	15	13	28	2 kennarar (2 hópar)
12 ára	7.	9	12	21	2 kennarar (2 hópar)
Samtals		45	30	75	6 kennarar og 6 námshópar

Samtals eru nemendur á grunnskólaaldri 221 í þessum tveimur starfsstöðvum.

Nemendafjöldi við Barnaskólann er svipaður og síðasta ár en veruleg fækkun nemenda er þetta skólaár í Vífilsskóla sem fer úr 124 nemendum síðasta skólaár í 75 á þessu skólaári.

Enginn nemandi fær kennslu í íslensku sem öðru tungumáli.

Í Barnaskólanum fá 25 nemendur sérstaka námsaðstoð/sérkennslu, eða um 17% nemenda. Sérkennari kemur að gerða einstaklingsnámskráa fyrir hluta af þessum nemendum.

Í Vífilsskóla fá 30 nemendur, eða um 40% nemenda, námsaðstoð í námsveri vegna námserfiðleika með skilgreindum greiningum þess efnis. Einn nemandi er með einstaklingsnámskrá í námi sínu og þrír með einstaklingsnámskrá í tungumálanámi sem getur hvort heldur verið vegna þess að þeir eru á undan eða eftir jafnöldum sínum.

Við skólann er ekki starfandi sérdeild.

## Árangur náms

### Samræmd könnunarpróf

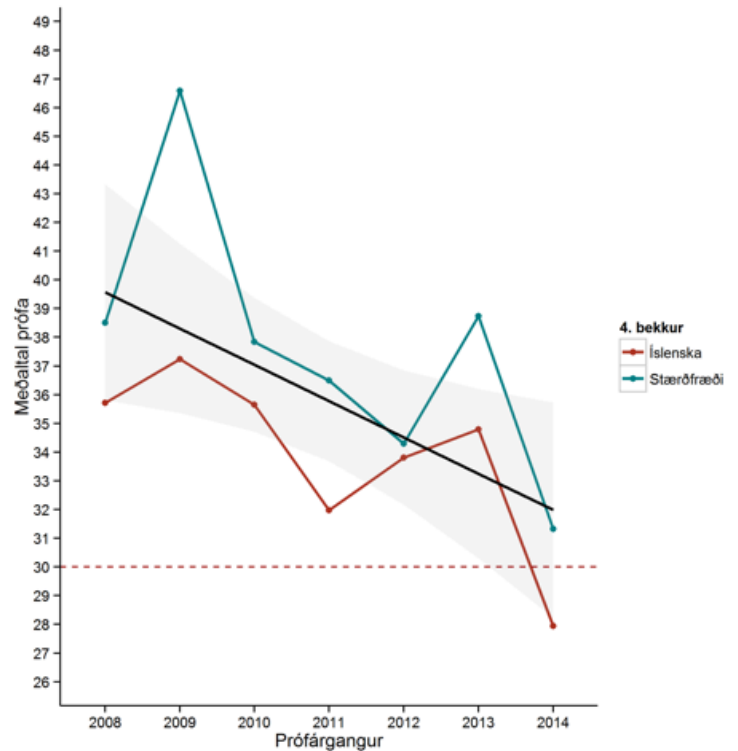
Einn einkunnakvarðinn sem notaður er við úrvinnslu samræmdra könnunarprófa í grunnskólum landsins byggir á aðlögun stigadreifingar að normaldreifingu. Þessi einkunnakvarði hefur alltaf sama meðaltal og staðalfrávik frá ári til árs og því er hægt að bera saman frammistöðu milli ára og jafnvel námsgreina. Kvarðinn nær frá 0 upp í 60 þar sem meðaltalið er 30 og staðalfrávikíð tíu.

## Samantekt á niðurstöðum 2007-2014

### 4. bekkur

Nemendur Barnaskólans hafa tekið samræmd könnunarpróf í sjö ár. Frammistaða nemenda í fjórða bekk hefur verið yfir landsmeðaltali þar til í ár að árangur í íslensku er tveimur stigum undir. Stærðfræði hefur alltaf verið yfir og oft verulega yfir landsmeðaltali. Í ár er frammistaða nemenda í stærðfræði rétt yfir landsmeðaltali.

Árið 2008 voru 27 nemendur í 4. bekk og í ár voru nemendur í 4. bekk 41. Misjafnt er milli ára hversu margir nemendur taka ekki prófin, er frá því að allir taki prófin í að 17% nemenda taki þau ekki. Í ár tóku 93% nemenda prófin.



**Mynd 1.** Meðaltalsárangur nemenda í 4. bekk sl. sjö ár. Punktalínan er landsmeðaltalið og svarta línan sýnir þróun þessi ár.

### 7. bekkur

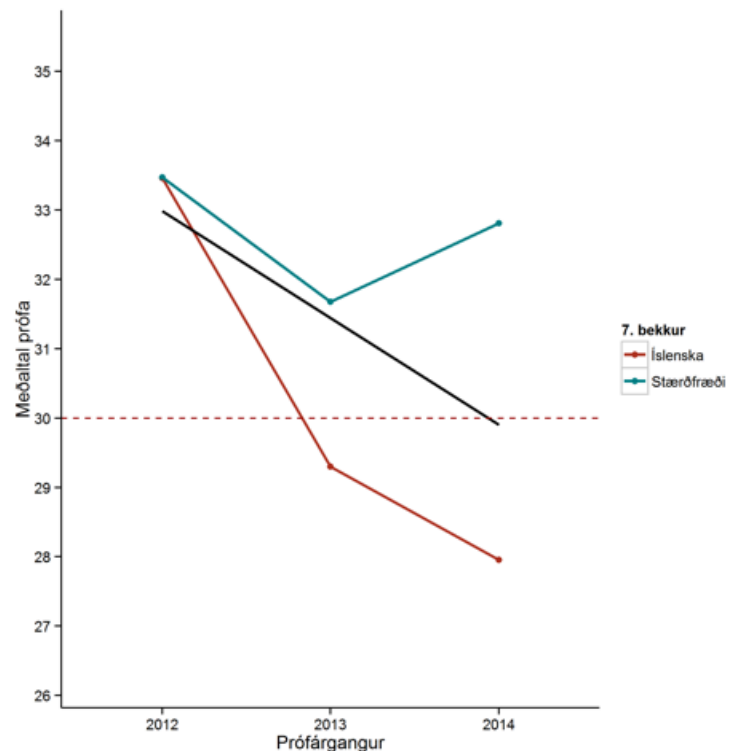
Nemendur Vífilskóla hafa tekið samræmd könnunarpróf síðastliðin þrjú ár. Frammistaða nemenda hefur verið vel yfir landsmeðaltali í stærðfræði öll árin. Frammistöðu nemenda í íslensku hefur farið aftur þessi þrjú ár og hefur verið undir landsmeðaltali í tvö ár.

Árið 2012 voru 39 nemendur í 7. bekk en eru 21 í ár. Undanfarin tvö ár hafa allir nemendur í 7. bekk tekið bæði prófin.

### Framfarir nemenda milli 4. og 7. bekkjar

Niðurstöður samræmdra könnunarprófa gefa möguleika á að skoða framfarir nemenda milli próftöku í 4. og 7. bekk. Framfarir nemenda skólans sem hafa tekið 4. og 7. bekkjar prófin 2014 eru hér settar fram og metnar eftir því hvort þær eru minni, svipaðar eða meiri en almennt gerist hjá jafnöldrum á landsvísu.

Hærra hlutfall nemenda 7. bekkjar skólans (41%) sýnir minni framfarir milli prófa í íslensku en almennt gerist á landsvísu (23%). Í stærðfræði er hlutfall þeirra sem taka meiri framförum hins vegar hærra í skólanum (12%) en gerist á landsvísu (7%).



**Mynd 2.** Meðaltalsárangur nemenda í 7. bekk sl. þrjú ár. Punktalínan er landsmeðaltalið og svarta línan sýnir þróun þessi ár.

## Starfstími

Skóladagar nemenda samkvæmt skóladagatali eru 180 dagar að skólasetningardegi og skólaslitadegi meðtöldum. Skóladagur nemenda í báðum skólum er samfelldur og allir dagar jafnlangir. Viðmiðunarstundaskrá með tímaskiptingu námsgreina sem birt er í starfsáætlun endurspeglar ekki framkvæmd og skipulag skóladagsins eins og það birtist á stundaskrá nemenda, hvorki hvað varðar heildartíma né einstakar námsgreinar.

Samkvæmt athugun matsmanna uppfyllir kennslutími nemenda ekki ákvæði viðmiðunarstundaskrár í aðalnámskrá. Tími sem fer í akstur í sund og íþróttir gengur á kennslutíma nemenda í Vífilsskóla.

## Sérfræðipjónusta

Skólinn sér sjálfur um sérfræðipjónustu og ytri ráðgjöf til starfsfólks vegna nemenda með sérþarfir, skv. reglugerð nr. 584/2010 um sérfræðipjónustu við leik- og grunnskóla og nemendaverndarráð í grunnskólum. Við skólann starfa sálfræðingar, talmeinafræðingar og sérkennarar. Skóladeild Garðabæjar kemur að einstaklingsmálum, svo sem skilafundum frá Greiningar- og ráðgjafastöð. Auk þess er haft samband við stjórnendur vegna einstaklingsmála sem koma frá foreldrum til skóladeildar.

## Niðurstöður

### Svið I - Stjórnun

Í lögum um grunnskóla nr. 91/2008 segir í 7. grein:

*Við grunnskóla skal vera skólastjóri sem er forstöðumaður grunnskóla, stjórnar honum, veitir faglega forustu og ber ábyrgð á starfi skólans gagnvart sveitarstjórn. Skólastjóri stuðlar að samstarfi allra aðila skólasamfélagsins. Skólastjóri boðar til kennarafunda svo oft sem þurfa þykir á starfstíma grunnskóla. Kennarafundi skulu sækja kennarar og aðrir sérfræðingar skólans. Skólastjóri boðar til starfsmannafunda svo oft sem þurfa þykir.*

Þá segir í aðalnámskrá grunnskóla: Skólastjóri í samstarfi við starfsfólk ber ábyrgð á gæðum þess starfs sem fer fram í viðkomandi skóla (kafli 10.1).

### Fagleg forysta

#### *Stjórnandinn sem leiðtogi*

Skólastýrur beggja skólanna líta á sig sem leiðtoga og fyrirmyndir kennara í skólastarfinu. Þær segjast verja miklum tíma „á gólfinu“ með kennurum og starfsfólki og leggja líka áherslu á að vera sýnilegar gagnvart nemendum og foreldrum. Stefna skólans kemur frá Hjallastefnunni ehf og ber þess merki að hafa fyrst verið mótuð fyrir leikskólastarf. Einkunnarorð og gildi skólans birtast í skólastarfinu þar sem lykilhugtök hverrar lotu kynjanámskrár eru sýnileg í hverju kennslurými meðan lotan stendur yfir. Skólastýrur segja það vera mikið verkefni að samræma aðalnámskrá og kynjanámskrá Hjallastefnunnar í skólanámskrá og gæta þess að allir grunnskólabættir séu inni en telja þó að vel hafi tekist til. Starfsmenn og foreldrar þekkja stefnuna en hafa ekki tekið virkan þátt í að móta hana. Fagstýrur (aðstoðarskólustjórar) leiða faglegt starf í skólanum og fylgjast með því, m.a. með því að lesa yfir vikubrэф kennara til foreldra. Stjórnendur veita ekki beina endurgjöf á nám og kennslu.

#### Styrkleikar

- Skólastýrur beggja skólanna líta á sig sem leiðtoga og fyrirmynd kennara í skólastarfinu
- Fagstýrur (aðstoðarskólustjórar) leiða faglegt starf í skólanum og fylgjast með vikubrэфum kennara til foreldra.

#### Tækifæri til umbóta

- Aðlaga stefnu í skólanámskrá enn frekar að ákvæðum aðalnámskrár grunnskóla.

#### *Stjórnun stofnunar*

Upplýsingar um skipurit eða stjórnskipulag skólans liggja ekki fyrir í starfsáætlunum skólanna né heldur lýsing á verkaskiptingu stjórnenda og samvinnu þeirra innan og milli skólanna. Samkvæmt upplýsingum sem fram komu í viðtölum hafa stjórnendur með sér reglulegt samráð og samvinnu. Í skólanámskrá eru birt erindisbréf skólustjóra og kennara sem ekki eru lengur í gildi þar sem þau miða við grunnskólalög frá 1995 sem fallin eru úr gildi. Hvað varðar aðrar starfslýsingar er vísað í starfsmannahandbók Hjallastefnunnar sem ekki liggur fyrir við matið né finnst hún á heimasíðum skólanna eða Hjallastefnunnar. Allir starfsmenn undirrita yfirlýsingu um trúnað við ráðningu og aflað er leyfis til að kanna sakavottorð þeirra.

Skólinn er sjálfum sér nægur um sérfræðiráðgjöf og þjónustu og nýtir ekki þjónustu sveitarfélagsins. Starfsþróunarsamtöl eru regluleg og stjórnendur veita starfsmönnum endurgjöf á störf sín. Móttökuáætlun fyrir nýja starfsmenn liggur ekki fyrir en stuttlega er fjallað um móttöku þeirra í skólanámskrá. Skólinn hefur ekki sett sér verklagsreglur um meðferð ágreining- og eineltismál í starfsmannahópnum.

### Styrkleikar

- Stjórnendur skólanna hafa með sér reglulegt samráð og samvinnu.
- Starfsþróunarsamtöl eru regluleg.
- Skólinn er sjálfum sér nægur um sérfræðiráðgjöf og þjónustu.

### Tækifæri til umbóta

- Birta þarf skipurit eða lýsingu á stjórnskipulagi og verkaskiptingu stjórnenda.
- Birta starfslýsingar á heimasíðu skólanna.
- Gera móttökuáætlun fyrir nýja starfsmenn.
- Setja verklagsreglur um meðferð ágreinings- og eineltismála í starfsmannahópnum.

### Faglegt samstarf

Reglulegt faglegt samstarf er milli starfsfólks í hvorri starfsstöð og lýðræðisleg vinnubrögð einkenna samstarfið að mati þeirra sem rætt var við í rýnihópum. Kennarar hvers kjarna/árgangs funda einu sinni í viku, hver kjarni fyrir sig. Samráðsfundir eru með öllum þriðju hverju viku í Vífilsskóla, en hálfsmánaðarlega í Barnaskólanum að sögn stjórnenda, en að mati starfsmanna hefur þó verið misbrestur á reglulegum starfsmannafundum sl. ár. Fundir eru boðaðir með dagskrá og fundargerðir ritaðar og aðgengilegar starfsmönnum.

Samstarf er við leikskóla Hjallastefnunnar sem rekinn er á sömu lóð og grunnskólarnir tveir, m.a. með gagnkvæmum heimsóknum. Ekki er þó fjallað um samstarfið í skólanámskrá skólanna. Sama gildir um samstarf Vífilsskóla og Barnaskólans og samstarf milli grunnskóla og framhaldsskóla, þ.e. samstarf er að einhverju leyti fyrir hendi en hefur ekki verið skráð. Ekki er um að ræða samstarf við aðra grunnskóla í sveitarfélaginu.

### Styrkleikar

- Reglulegt faglegt samstarf er milli starfsfólks í báðum skólunum
- Lýðræðisleg umræða fer fram um innra starf skólans.

### Tækifæri til umbóta

- Skrá þarf í skólanámskrá hvernig samstarfi milli skólastiga og við grenndarsamfélagið er háttað.

### Skólaþróun

Í símenntunaráætlun síðasta skólaárs er að finna yfirlit yfir fjölbreytt námskeið og fræðslu sem tengjast skólaþróun skólanna, m.a. Byrjendalæsi og innleiðingu nýrrar aðalnámskrár. Í skólanámskrá er gerð grein fyrir þeim þróunarverkefnum sem unnið er að á skólaárinu. Í kjarnanámskrám nemenda er fjallað um þróunarverkefni, m.a. greint frá spjaldtölvuverkefni sem skólinn er að móta. Ekki kemur fram hvort skólaþróunarverkefni og símenntun eru valin út frá innra mati skólans eða ígrundun kennara og starfsfólks. Þannig virðast ekki vera tengsl milli símenntunar og þróunarverkefna annars vegar og umbótaverkefna hins vegar.

Nýliðanámskeið, þ.e. fræðsla um Hjallastefnuna og kynjanámskrána, eru fyrir nýja kennara og kennarar geta sótt sér símenntun í samræmi við óskir sínar og þarfir skv. upplýsingum í skólanámskrá.

### Styrkleikar

- Unnið er að nokkrum skólaþróunarverkefnum í báðum skólunum, s.s. Byrjendalæsi, leiðsagnarmati og spjalddölvuverkefni.

### Tækifæri til umbóta

- Byggja skólaþróun og símenntun á innra mati og ígrundun starfsins.
- Auka beina þátttöku og ábyrgð starfsmanna á innra mati.

## Stefnumótun og skipulag

### Starfsáætlun og skólanámskrá

Starfsáætlun beggja skólanna eru á heimasíðum þeirra. Þar er gerð grein fyrir flestum þáttum sem aðalnámskrá gerir ráð fyrir að þar birtist. Skóladagatal er á heimasíðu undir flípanum skólastarf. Starfsmenn og samstarfsaðilar skólans koma ekki að gerð starfsáætlunar, nema skóladagatali sem unnið er í samráði starfsfólks.

Skólanámskrár skólanna birta flestar upplýsingar sem þar skulu birtast skv. aðalnámskrá. Gerð er góð grein fyrir því hvernig grunnþættir aðalnámskrár tengjast kynjanámskrá Hjallastefnunnar. Sérstaklega skal bent á að skólanámskrárnar birta og byggja að einhverju leyti á lögum um grunnskóla frá 1995 og erindisbréfum kennara og skólastjóra sem byggja á sömu lögum. Lögin eru fallin úr gildi og erindisbréfin því sömuleiðis úrelt. Nauðsynlegt er að laga námskrárnar og byggja á gildandi lögum og reglugerðum. Einnig þurfa námskrárnar að endurspeglu skólastarf hvors skóla fyrir sig á skýrari hátt og áherslur hans sem grunnskóla.

Kennarar útbúa kjarnanámskrár árganga og þær eru birtar á heimasíðum skólanna. Þar er gerð grein fyrir markmiðum í hverri námsgrein skv. aðalnámskrá. Sömuleiðis eru birtar kennsluáætlanir árganga í einstökum námsgreinum en þar kemur fram hvaða verkefnum er unnið að í hverri viku allt skólaárið og tengsl við þá lotu kjarnanámskrár sem unnið er að hverju sinni.

### Styrkleikar

- Skólanámskrá og starfsáætlun eru aðgengilegar á heimasíðum beggja skólanna.
- Kjarnanámskrár og kennsluáætlanir eru aðgengilegar á heimasíðum skólanna.
- Gerð er góð grein fyrir því hvernig grunnþættir aðalnámskrár tengjast kynjanámskrá Hjallastefnunnar.

### Tækifæri til umbóta

- Birta í starfsáætlun skipurit eða lýsingu á stjórnskipulagi skólans.
- Auka þátttöku allra hagsmunaaðila við gerð starfsáætlunar.
- Endurskoða skólanámskrár út frá núgildandi lögum um grunnskóla.
- Endurskoða erindisbréf kennara og stjórnenda þannig að þau byggi á núgildandi lögum um grunnskóla.
- Virkja starfsfólk og skólaráð við endurskoðun skólanámskrár.
- Gæta þess að skólanámskrá endurspegli áherslur og starfshætti hvors skóla fyrir sig.



### Skóladagur nemenda

Skóladagur nemenda Barnaskólans er frá kl. 8:45-14:15. Innan þess tíma er matartími og val/frjáls tími nemenda 90 mínútur á hverjum degi sem ekki telst til kennslutíma. Vikulegur kennslutími nemenda er þannig 1275 mínútur á viku. Tími sem fer í akstur í sund og íþróttir (35-40 mín í hvert skipti) getur ekki talist til kennslutíma nemenda og ef akstur er oftast en tvisvar í viku þarf að bæta nemendum þann tíma til að ná viðmiðunarstundaskrá sem gerir ráð fyrir 1200 mínútna vikulegum kennslutíma nemenda.

Skóladagur nemenda í Vífilsskóla er frá kl. 8:30-14:30. Innan þess tíma er matartími og val/frjáls tími nemenda 80 mínútur á hverjum degi sem ekki telst til kennslutíma. Vikulegur kennslutími nemenda er þannig 1400 mínútur á viku. Tími sem fer í akstur í sund og íþróttir (35-40 mín. í hvert skipti) getur ekki talist til kennslutíma nemenda og því þarf að bæta nemendum þann tíma til að ná viðmiðunarstundaskrá sem gerir ráð fyrir 1400 mínútna vikulegum kennslutíma nemenda.

Skóladagur nemenda í báðum skólum er samfelldur og allir dagar jafnlangir. Kennt er í nokkuð löngum lotum (85-105 mínútur) og deginum skipt upp með frjálsum tíma þar sem nemendur geta valið sér úti-eða inniveru, einu sinni 60 mínútur í Barnaskólanum og tvisvar 30 mínútur í Vífilsskóla. Gæta þarf þess að langar vinnulotur séu brotnar upp og að löng hlé nýtist nemendum vel. Áhersla er lögð á að valttími nemenda sé á þeirra ábyrgð en það þýðir einnig að nemendur geta valið útiveru alfarið frá. Þann tíma sem vettvangsathuganir fóru fram fólst valið inni í frjálsum leik í tölvum sem stór hópur nemenda nýtti sér. Lítið annað var í boði eða valið af nemendum á þessum tíma.

Viðmiðunarstundaskrá með tímaskiptingu námsgreina sem birt er í starfsáætlun endurspeglar ekki framkvæmd og skipulag skóladagsins eins og það birtist í stundaskrá nemenda hvorki hvað varðar heildartíma né einstakar námsgreinar. Þannig er tími í íþróttum á töflu einu sinni í viku (45 mín). Taflan er því villandi fremur en upplýsandi um skólafárið.

### Styrkleikar

- Skóladagur nemenda í báðum skólum er samfelldur og allir dagar jafnlangir

### Tækifæri til umbóta

- Sjá til þess að kennslutími nemenda uppfylli ákvæði viðmiðunarstundaskrár í aðalnámskrá. Bæta verður nemendum þann tíma sem fer í akstur í sund og íþróttir þar sem hann gengur á kennslutíma nemenda skv. viðmiðunarstundaskrá.
- Gæta þarf þess að langar vinnulotur séu brotnar upp og löng hlé nýtist nemendum einnig til útiveru og hreyfingar.
- Uppfæra verður töflu yfir skiptingu kennslutíma í starfsáætlun þannig að hún endurspegli framkvæmdina í skólanum.

### Verklagsreglur og áætlanir

Jákvæður skólabragur, gagnkvæm virðing og góð samskipti einkenna skólabraginn að mati viðmælanda í rýnihópum. Í lotunum sex sem ramma inn skólafárið er lögð áhersla á alla þessa þætti og unnið að þeim daglega með nemendum. Nemendaverndarráð skólans skipuleggur þjónustu og stuðning við nemendur.

Eiginlegar skólareglur hafa ekki verið gerðar en meginreglur Hjallastefnunnar gilda bæði fyrir fullorðna og börn. Einstaka námshópar hafa búið til sínar reglur en að öðru leyti koma hvorki starfsmenn né nemendur að því að móta reglurnar. Nemendur í rýnihópi voru ekki meðvitaðir um meginreglurnar. Viðbrögð við agabrotum koma fram í lotuverkefni um aga. Verklagsreglur og viðbrögð við einelti meðal nemenda liggja fyrir á heimasíðum skólanna og forvarnaráætlun er í skólanámskrá.

Ekki hefur verið gerð áætlun um sérkennslu og stuðning né móttökuáætlun fyrir nemendur með sérstakar þarfir eða nemendur með annað móðurmál en íslensku.

**Styrkleikar**

- Jákvæður skólabragur, gagnkvæm virðing og góð samskipti einkenna skólabraginn.
- Meginreglur Hjallastefnunnar gilda bæði fyrir fullorðna og börn í skólanum.

**Tækifæri til umbóta**

- Meginreglur verði sýnilegri í skólanum og nemendur og foreldrar upplýstir um þær.
- Gera áætlun um sérkennslu og stuðning.
- Útbúa móttökuáætlun fyrir nemendur með sérstakar þarfir og nemendur með annað móðurmál en íslensku.

**Samskipti heimila og skóla*****Skólaráð, foreldrafélag***

Skólaráð er sameiginlegt fyrir báða skólana og skólastýrur vinna báðar með ráðinu. Fulltrúar foreldra eru kjörnir á aðalfundi foreldrafélagsins og voru tveir nýir fulltrúar kosnir í haust ásamt grenndarfulltrúa. Leitað er eftir sjálfboðaliðum úr hópi kennara og starfsmanna. Nemendur eru fullgildir þátttakendur á fundum ráðsins. Þeir koma úr 12 ára hópnum, stúlka og drengur, og voru þau valin þannig að dregið var úr hópi þeirra sem buðu sig fram. Í starfsáætlun skólanna er lýsing á starfsemi skólaráðsins sem tekin er úr reglugerð um ráðið, þar er vísað í að starfsáætlun ráðsins og fundargerðir séu á heimasíðu skólans. Við skoðun kemur í ljós að þar eru upplýsingar um hverjir eru í skólaráði en ekki fundargerðir eða aðrar upplýsingar um starfsemi ráðsins.

Foreldrafélag er einnig sameiginlegt fyrir skólana og það er virkur samstarfsaðili við þá. Hlutverk þess er ekki síst að styðja við skólann með fjáröflun og framlögum m.a. til vettvangsferða og heimsóknna. Félagið sér um viðburði sem styrkja tengsl foreldra, nemenda og starfsfólks skólans, svo sem vorhátíð. Fulltrúar úr hverjum kjarna mynda stjórn félagsins, þeir hittast á haustfundi til að skipuleggja vetrarstarfið.

**Styrkleikar**

- Skólaráð er sameiginlegt fyrir báða skólana, fulltrúar eru lýðræðislega kjörnir af sínum hópi.
- Nemendur eru fullgildir þátttakendur á fundum skólaráðsins.
- Foreldrafélag er virkur samstarfsaðili við skólann og sér um viðburði sem styrkja tengsl foreldra, nemenda og starfsfólks skólans.

**Tækifæri til umbóta**

- Birta fundargerðir og upplýsingar um starfsemi skólaráðsins á heimasíðu eða með öðrum opinberum hætti.

***Þátttaka foreldra í skólastarfi og upplýsingamiðlun***

Í skólunum er lögð rækt við að byggja upp traust foreldra á skólastarfinu að sögn viðmælenda í rýni- hópum. Foreldrar í skólaráði sögðu nemendum mætt af mikilli virðingu og kærleika í skólanum.

Námsmarkmið eru kynnt og eru aðgengileg á heimasíðu skólanna. Foreldraframlag er leið skólans til að gefa foreldrum hlutverk í skóladegi nemenda. Foreldrar skrá sig og bjóða kynningu á sviði sem þeir hafa þekkingu á. Fjölskyldukaffi er haldið tvisvar á skólaári og einnig svokallaðir kjarnamorgnar þar sem nemendur kynna verkefni fyrir foreldrum og kjarnakvöld sem fulltrúar foreldra skipuleggja og er samvera foreldra og nemenda.

Foreldraviðtöl eru höfð á laugardögum, það er að sögn skólastýra hlýleg stund. Þar koma gjarnan báðir foreldrar ásamt börnum sínum.

Þar sem aðeins einn af sjö boðuðum úr hópi foreldra mætti í rýnihópaviðtal byggir það sem hér fer á eftir á sýn hans, en endurspeglar ekki almenna sýn foreldra í skólanum. Að auki er hann nýr í foreldrahópnum. Hann segist fá góðar upplýsingar um skólastarfið, póstur kemur reglulega til foreldra í hverri viku og aðra hverja viku póstur sem snýr að skólastarfinu almennt. Að hans mati er auðvelt að ná tali af kennurum og stjórnendum þegar á þarf að halda. Foreldrum er boðið að taka þátt í skólastarfi og hann nefndi viðburði, s.s. vorhátíð sem dæmi, en þeim er ekki boðið með í vettvangsferðir og heimsóknir. Heimanám er ekkert utan heimalestur sem nemendur eru með frá 1. bekk. Auðvelt er fyrir foreldra að fylgjast með framvindu námsins með því að lesa námskrár og áætlanir á heimasíðu.

#### Styrkleikar

- Í skólunum er lögð rækt við að byggja upp traust foreldra á skólastarfinu.
- Námsmarkmið eru kynnt og aðgengileg á heimasíðu skólanna.
- Foreldraframlag er leið skólans til að gefa foreldrum hlutverk í skóladegi nemenda.
- Foreldri segir góðar og reglulegar upplýsingar berast frá skólanum.

#### Tækifæri til umbóta

- Þjóða foreldrum þátttöku í vettvangsferðum og heimsóknum.

## Svið II - Nám og kennsla

Skólastarf byggir á kynjanámskrá og meginreglum<sup>5</sup> sem eiga uppruna sinn í hugmyndafræði Hjallastefnunnar. Í skólanámskrám beggja starfsstöðva kemur að auki fram að áhersla er á opinn og skapandi efnivið og lausnir barnanna sjálfra í stað leikfanga og hefðbundinna námsbóka. Einnig er lagt upp úr jákvæðum aga og markvissri hegðunarkennslu.

Stefna skólans er miðlæg og mótuð af Hjallastefnunni og er stefnan í grundvallaratriðum sú sama fyrir alla leik- og grunnskóla sem starfa eftir þeirri hugmyndafræði. Í skólanámskrá eða öðrum gögnum skólans er ekki vísað til Skólustefnu sveitarfélagsins Garðabæjar, en áhersluþættir fyrir grunnskóla í ný-endurskoðaðri skólustefnu Garðabæjar eiga sér fyllilega hliðstæðu í Hjallastefnu. Í skólustefnu Garðabæjar kemur m.a. fram að „Áhersla sé lögð á einstaklingsmiðað nám, vellíðan, félagsfærni og virkni nemenda í lýðræðislegu skólaumhverfi.“<sup>6</sup>

### Nám og námsaðstæður

#### Inntak og árangur

Skólastarf mótast af áherslu á að sérhver nemandi fái nám og kennslu samkvæmt kynjanámskrá og meginreglum Hjallastefnunnar. Starfið tekur einnig mið af aðalnámskrá grunnskóla. Sérstaklega er góð tenging við grunnþætti menntunar og lykilhæfni sem að mati viðmælenda í rýnihópum endurspegla vel áherslur kynjanámskrár Hjallastefnu.

Skólanámskrá er skýrt fram sett og uppfyllir að mörgu leyti viðmið aðalnámskrár. Námskráin ber það ekki með sér að vera unnin af kennurum skólans eða vera virkt plagg sem er endurskoðaða reglulega. Hún er nær orðrétt eins fyrir Barnaskólann og Vífilsskóla, og hefur ekki verið uppfærð nýlega. Vísanir eru í lög og reglugerðir sem fallin eru úr gildi.

Frammistaða nemenda á samræmdum könnunarprófum hefur alltaf verið yfir landsmeðaltali í stærðfræði. Árangur í íslensku hefur verið yfir landsmeðaltali hjá nemendum í 4. bekk þar til í ár að hann er undir landsmeðaltali. Frammistaða nemenda í 7. bekk er einnig undir landsmeðaltali á íslenskuprófi. Þátttaka nemenda í prófum er góð, allir nemendur í 7. bekk tóku prófin nú í ár og 93% þeirra sem eru í 4. bekk. Hærra hlutfall nemenda (41%) í 7. bekk sýna minni framfarir í íslensku milli 4. og 7. bekkjar en gerist að meðaltali á landsvísu (23%).

#### Styrkleikar

- Stefna skólans er sýnileg og vel mótuð í öllu starfi hans.
- Grunnþáttum menntunar eru gerð skil og sjást í starfi skólans og námi nemenda.
- Nemendur sýna góða frammistöðu á samræmdum prófum í stærðfræði og yfirleitt á íslensku-prófum.
- Þátttaka nemenda í samræmdum könnunarprófum er góð.

#### Tækifæri til umbóta

- Huga að því að efla árangur nemenda í íslensku á samræmdum könnunarprófum.
- Uppfæra skólanámskrá þannig að hún vísi til gildandi laga og reglugerða.
- Setja betur fram á hvern hátt viðmiðunarstundaskrá er uppfyllt.

<sup>5</sup> Sjá nánar í kafla að framan um stefnu skólans.

<sup>6</sup> Skólustefna Garðabæjar <http://www.gardabaer.is/library/Files/Skolamal/Skolustefna%20lokaskjal.pdf>

### **Skipulag náms og námsumhverfi**

Áætlanir um nám og kennslu eru skýrt fram settar og birtast í skólanámskrám. Stigvaxandi krafa er yfirleitt í námi og samhengi milli árganga. Nokkuð samræmi er í framsetning kennsluáætlna. Í skólanámskrám er ítarlega gerð grein fyrir hvað felst í lykilhæfni og hvernig hún er metin í tengslum við kynjanámskrána. Fjallað er um námsmat almennt í skólanámskrám beggja starfsstöðva og ítarlegar upplýsingar eru um námsmat Vífilsskóla 2014-2015 á heimasíðu skólans.

Nemendur hafa val um námsaðferðir og viðfangsefni en ekkert kom fram um að val væri um námsgreinar. Hjá báðum starfsstöðvum er val tími um ein klukkustund á dag, samfelldur tími hjá Barnaskólanum en tvisvar 30 mínútur hjá Vífilsskóla. Þá velja nemendur að fara út eða vera inni í skipulögðum verkefnum. Nemendur hafa áhrif á hvað er í boði í þeim val tímum.

Í Barnaskólanum var lítið um val nemenda á viðfangsefnum utan þessara skipulögðu val tíma, en þar var mikið um að nemendur ynnu í stöðvum, eða í 2/3 hluta tímans. Í Vífilsskóla höfðu nemendur val um námsaðferðir eða val um einhvern hluta af viðfangsefnum í 2/3 tímanna sem matsmenn heim sóttu, auk hins skipulagða val tíma. Í vettvangsathugunum var fjöldi nemenda á kennara í námshópi 12 eða færri í 90% athugana. Flestir voru nemendur 16 í námshópi já menntuðum kennara.<sup>7</sup>

Námsumhverfi og námsgögn eru frekar fábreytt. Hver kjarni hefur yfirleitt til umráða tvær stofur, leikstofu og vinnustofu. Krókur með mottu er í öðru rýminu og borð og bekkir eru víða og einnig eru stólar í sumum stofum. Nemendur hafa val um hvernig þeir koma sér fyrir við vinnu, á gólfi, á bekk eða stól við borð, uppá eða undir borði, eða jafnvel inni í skáp eins og einn nemandinn vildi vera. Námsbækur, lestrarbækur eða fræðibækur voru ekki mikið sýnilegar og sáust lítið í notkun utan lestraræfingastunda. Matsmenn heyrðu nemendur kvarta undan lélegum bókakosti við val á lestrabókum í skólanum. Að sögn kennara hafa nemendur ekki aðgang að íslenskum rafbókum í spjaldtölvunum. Ummerki um vinnu eða verkefni nemenda sáust lítið á veggjum eða annarsstaðar í skólanum og að sögn kennarar er það stefna skólans. Á vegg má yfirleitt sjá yfirlit yfir margþætta skiptinu á starfsdegi nemenda, kennsluskrá, vikuáætlanir og margs konar hópaskiptingu. Einnig eru þar oft reglur. Nemendur í Vífilsskóla unnu mikið með spjaldtölvum við nám sitt, eða í 60% vettvangsathugana. Í Barnaskólanum notuðu nemendur spjaldtölva til náms í einni metinni stund. Heimanám er samkvæmt skólanámskrá og að sögn þátttakenda í rýnihópum fyrst og fremst tengt lestri. Að sögn kennara í rýnihópi eru almenn nemendasamtöl einu sinni á önn, námstengd nemendaviðtöl hafa verið reynd, en náðu ekki að festast í sessi.

Í skólanámskrá kemur ekkert fram um skipulagt samstarf um nám milli skólastiga, frá leikskóla í grunnskóla né heldur á hvern hátt nemendum er fylgt í viðtökuskóla eftir skólalok eða við skólaskipti.

#### **Styrkleikar**

- Áætlanir um nám og kennslu eru greinagóðar og vel fram settar.
- Nemendur eru frjálssir að finna sér sína námsstöðu.
- Námsmati Vífilsskóla er gerð góð skil í greinargerð um námsmat.

#### **Tækifæri til umbóta**

- Gera betur grein fyrir viðmiðum í námsmati í skólanámskrá Barnaskólans.
- Setja fram á hvern hátt samstarfi við önnur skólastig (leikskóla) og viðtökuskóla er háttað.
- Auka aðgengi nemenda að fjölbreyttum bókakosti.

### **Kennsluhættir og gæði kennslu**

Kennslustundirnar sem matsmenn sátu voru flestar góðar og engin var óviðunandi. Kennarar sýna almennt nokkuð góða þekkingu á þeim viðfangsefnum sem þeir eru að fást við. Samkvæmt skólanámskrá er kennsla skipulögð þannig að nemendur vinna að heildstæðum og samþættum verkefnum þar

<sup>7</sup> Sjá mynd 6.

sem þemaverkefni eru tvinnuð inn í námsgreinar. Þetta sást ekki mikið í kennslustundunum sem matsmenn heimsóttu í vettvangsathugunum en er raunin að sögn bæði kennara og nemenda í rýnihópum. Vinnubrögð og kennsluhættir í Barnaskólanum einkenndust af skipulagðri stöðvavinnu og í Vífilsskóla af mikilli notkun á spjaldtölvum. Tími nemenda er yfirleitt vel nýttur í kennslustundum. Nemendur í Barnaskólanum unnu einstaklingslega að námi sínu í um 40% af metnum kennslustundum og að hluta í 40% tímanna en samvinna nemenda við námið var aðalskipulag í tveimur kennslustundanna sem metnar voru. Í Vífilsskóla unnu nemendur einstaklingslega í 80% af metnum kennslustundum.

Markmið kennslunnar voru á einhvern hátt rædd við nemendur í þriðjungi stundanna, oftast sem fyrir-mæli um það sem ætlast var til af nemendum en sem einstaklingsmarkmið eða markmið tengd inntaki námskrár. Í flestum metnum kennslustundum voru nemendur að vinna að sömu verkefnum á sama tíma eða fóru í gegnum sömu stöðvar í kennslustundinni.

#### Styrkleikar

- Tími nemenda er vel nýttur í kennslustundum.
- Námið fer að hluta fram með samþættum og þematengdum verkefnum.

#### Tækifæri til umbóta

- Huga mætti að fjölbreyttum kennsluháttum.
- Efla samvinnu nemenda um nám.
- Orða og tengja námsmarkmið og nám nemenda betur.

#### Námshættir og námsvitund

Nemendur eru almennt áhugasamir um nám sitt og fram kom í rýnihópi þeirra að þeim finnst vel unnið með þeirra eigin styrkleika. Það er sérstök áhersla skólans og sást einnig í vettvangsathugunum í efni sem tekið var fyrir með nemendum. Námið var ekki mikið tengt áhugasviði í þeim stundum sem metnar voru. Almennt eru nemendur ekki meðvitaðir um hver eru markmið námsins. Nemendur vita um og ræða reglur um samskipti og vita hver eru einkunnarorð sem unnið er með í vikulotum sem eiga upptök í kynjanámskrá skólans. Upplýsingatækni var mikið notuð við námið í Vífilsskóla en í Barnaskólanum var upplýsingatækni lítið notuð við nám og kennslu.

#### Styrkleikar

- Nemendur eru áhugasamir um nám.
- Nemendur vinna mikið með upplýsingatækni við nám sitt í Vífilsskóla.

#### Tækifæri til umbóta

- Huga að notkun upplýsingatækni við nám nemenda í Barnaskólanum.
- Gera markmið náms sýnileg.

#### Þátttaka og ábyrgð nemenda

##### Lýðræðisleg vinnubrögð

Samskipti í skólanum einkennast af virðingu. Nemendur geta tjáð sig um málefni er varða þeirra mál-efni og námsaðstæður. Að sögn kennara eru haldnir lýðræðisfundir hjá kjörnum þar sem tekin eru fyrir ákveðin málefni. Verklag við að afla sjónarmiða nemenda er ekki skráð. Nemendur velja á hverjum degi hvort þeir vilja vera úti eða inni í val tímum. Einnig velja nemendur og kjósa um hvað er í boði inni í val tímum. Allir nemendur Vífilsskóla geta verið í nemendaráði ef þeir óska þess og þátttaka í

nemendafélagi jafngildir því að vera í stjórn þess. Fulltrúar nemenda í skólaráði eru valdir lýðræðislega og taka þátt í störfum þess. Fundargerðir skólaráðs eru ekki aðgengilegar á heimasíðu og fáir viðmælendur könnuðust við að fulltrúar nemenda í ráðinu flytji upplýsingar til umbjóðenda sinna.

#### Styrkleikar

- Nemendur hafa val um viðfangsefni í val tímum.
- Nemendafulltrúar í skólaráði er valdir lýðræðislega.

#### Tækifæri til umbóta

- Skrá hvaða verklag er við að afla sjónarmiða allra nemenda um málefni er varða þá.
- Gera fundargerðir skólaráðs aðgengilegar á heimasíðu.
- Sjá til þess að nemendafulltrúar geti miðlað upplýsingum til umbjóðenda sinna um ákvarðanir eða umræður sem fara fram í nefndum eða ráðum sem þeir taka þátt í.

### Ábyrgð og þátttaka

Nemendur koma vel fram og taka tillit til annarra. Í Vífilsskóla eru nemendur að læra um markmið tengt markþjálfun, þar sem tenging er milli kynjanámskrár og markmiðsumræðu. Í rýnihópi kennara kom fram að nú er verið að byrja að kenna 12 ára nemendum að koma að gerð kennsluáætlana og að setja sér markmið í íslensku og stærðfræði. Nemendur kannast ekki við að tengja námsmarkmið og eigin árangur. Sjálfsmat eða tenging milli árangurs, viðmiða um gæði og mats sást ekki í þeim tímum sem metnir voru. Fram kom í viðtali við kennara að nemendur meta markvisst eigin vinnu í listum og einnig sést í kennsluáætlunum að gert er ráð fyrir sjálfsmati og jafningjamati nemenda.

#### Styrkleikar

- Nemendur fá þjálfun í að bera ábyrgð á eigin framkomu og samskiptum.
- Eldri nemendur eru að hefja þátttöku í gerð áætlana og að setja sér námsmarkmið.

#### Tækifæri til umbóta

- Bæta sýnileika og notkun markmiða í tengslum við inntak náms.
- Auka enn frekar þátttöku nemenda við að meta eigin árangur í námi.

### Námsaðlögun

Í skólanum ríkir viðhof sem einkennist af virðingu og rétti allra nemenda til virkrar þátttöku í náms-samfélagi. Viðfangsefni einkennast af hlutbundinni vinnu í Barnaskólanum þar sem nemendur fást við sömu eða svipuð verkefni. Í Vífilsskóla er hver námshópur yfirleitt að fást við sömu verkefni. Námsaðlögun sem birtist í því að gerðar voru misjafnar kröfur um frammistöðu við úrlausn verkefna eða að nemendur áttu að gera meira af því sem þeir luku við á undan samnemendum, sást í um þriðjungu metinna stunda beggja starfsstöðva.

#### Styrkleikar

- Virðing er borin fyrir margbreytileika í nemendahópnum.
- Skólastarfið gerir ráð fyrir virkri þátttöku allra.

#### Tækifæri til umbóta

- Huga þarf að því að hafa krefjandi verkefni fyrir þá sem eru fljótir að vinna eða geta tekist á við meiri ögrun í námi.

### Stuðningur við nám

Í skólunum er leitast við að mæta fjölbreyttum þörfum allra nemenda til náms og þroska með ýmsum leiðum. Fagmenntaðir kennarar starfa að skipulagi og umsjón sérstaks stuðnings. Í Barnaskólanum er gestakjarni sem er opinn öllum en nýttur fyrst og fremst fyrir þá sem þurfa sérstakan stuðning af ýmsum toga. Einnig fer fram einstaklingsstuðningur í bekkjaraðstæðum. Í Vífilsskóla er námsver þar sem veittur er sérstakur stuðningur í íslensku og stærðfræði. Aðstoð er veitt bæði vegna félagslegra og námslegra þarfa.

Upplýsingar eru í skólanámskrá um hvaða skimanir er lagðar fyrir. Í Barnaskólanum eru fjórar mismunandi skimanir vegna máls og lestrar og ein stærðfræðiskimun en í Vífilsskóla er lesskilningsskimun árlega hjá öllum árgöngum og stærðfræðiskimun hjá 11 ára börnum. Ekki er getið um hvernig brugðist er við niðurstöðum. Í rýnihópum kom fram að árangur stuðnings er metinn á fjögurra vikna fresti.

### Styrkleikar

- Leitast er við að mæta náms- og félagslegum sérþörfum nemenda.
- Árangur stuðnings er metinn á fjögurra vikna fresti.

### Tækifæri til umbóta

- Skrá hvernig brugðist er við niðurstöðum skimana og mats.



## Svið III – Innra mat

### Framkvæmd innra mats

#### *Innra mat er kerfisbundið og samofið daglegu skólastarfi*

Í skólanámskrá er gerð grein fyrir þeim leiðum sem skólinn fer við að meta innra starf. Á vegum Hjallastefnunnar eru árlega lagðar fyrir starfsmanna- og foreldrakannanir í öllum skólum sem Hjallastefnan rekur og 11 og 12 ára nemendur taka þátt í Skólapúlsinum. Reglulegt mat á námi árangri og framförum nemenda er fastur liður í skólastarfinu. Óformlegt mat á starfinu fer fram á samráðsfundum með kennurum auk þess sem fagstýrur fylgjast með föstudagspóstum kennara þar sem fram kemur hvað gert var sl. viku. Að þessu leyti má segja að mat sé samofið daglegu skólastarfi, þó óformlegt sé. Ekki er gerð áætlun um hvaða þættir skólastarfs eru metnir, hvorki til lengri né skemmri tíma og mat á fagmennsku kennara fer ekki fram með reglulegum hætti.

#### *Innra mat er markmiðsbundið*

Að sögn skólastjóra beggja skólanna er að vori farið ítarlega yfir hvað það er í skólastarfinu sem mætti gera betur, hvaða kennsluaðferðir voru helst notaðar, hvernig gekk að fylgja kynjanámskrá Hjallastefnunnar og aðalnámskrá grunnskóla, og hvernig foreldrasamskipti voru. Frá þessu er einnig greint í sjálfsmatsskýrslu. Ekki hafa verið skilgreind viðmið um þann árangur sem stefnt er að og ekki kemur skýrt fram að hve miklu leyti markmið hafa náðst.

#### *Innra mat byggir á traustum og fjölbreyttum upplýsingum.*

Gagnaöflun fer fyrst og fremst fram með spurningakönnunum á vegum Hjallastefnunnar til foreldra, starfsmanna og nemenda. Unnið er með niðurstöður þessa ytra mats í innra mati skólanna. Mat á innra starfi er að mestu óformlegt og felst í umræðum og ígrundun á starfinu. Ekki kemur fram hvernig skólinn nýtir niðurstöður skimana eða samræmdra prófa í innra mati sínu. Reglulegt mat á námi árangri og framförum nemenda er fastur liður í skólastarfinu. Einnig er lagt mat á árangur einstaklinga út frá markmiðum kynjanámskrár og lykilþáttum aðalnámskrár.

#### Styrkleikar

- Árlega eru lagðar fyrir starfsmanna- og foreldrakannanir.
- Lagt er mat á árangur nemenda í námsgreinum og út frá markmiðum kynjanámskrár og lykilþáttum aðalnámskrár.
- Óformlegt mat er samofið daglegu skólastarfi.
- Að vori er farið ítarlega yfir hvað það er í heildarstarfi skólans sem mætti gera betur.

#### Tækifæri til umbóta

- Gera ætti matsáætlun til 3-5 ára þar sem kemur fram hvenær helstu þættir skólastarfsins eru metnir og innan hennar áætlun til eins árs í senn.
- Skýra hver ber ábyrgð á framkvæmd innra mats með skólastjórum.
- Koma á reglulegu mati á kennslu og fagmennsku kennara.
- Skilgreina viðmið um þann árangur sem stefnt er að.
- Gera grein fyrir í matsskýrslu að hve miklu leyti markmið hafa náðst.
- Gera mat á innra starfi, umræður og ígrundun sýnilegri í gögnum skólans og í matsgögnum.

- Gera grein fyrir hvernig skólinn nýtir niðurstöður skimana eða samræmdra prófa til umbóta.

## Umbótastarf í kjölfar innra mats

### *Innra mat er opinbert*

Sjálfsmatsskýrslur beggja skólanna eru birtar á heimasíðum þeirra. Í skýrslunum er gerð grein fyrir stefnu skólanna og starfsemi og tengslum mats við helstu markmið þeirra. Viðmið um árangur þarf að setja fram um alla þætti sem metnir eru.

Greining á stöðu tengist fyrst og fremst niðurstöðum þeirra kannana sem lagðar eru fyrir. Sömuleiðis eru þær umbætur sem tilgreindar eru í skýrslunum tengdar niðurstöðum kannananna. Niðurstöður eru kynntar starfsmönnum en ekki nemendum eða foreldrum. Þær eru ekki birtar opinberlega nema niðurstöður foreldrakönnunar sem eru birtar í heild sinni á fjölskyldusíðu sem aðeins er aðgengileg foreldrum.

### *Innra mat er umbótamiðað*

Styrkleikar og tækifæri til umbóta eru ágætlega dregin fram í þeim þáttum sem fjallað er um í sjálfsmatsskýrslu skólanna. Settar eru fram tillögur að umbótum. Ekki kemur fram hvernig þær tillögur voru ákveðnar. Úrbótaáætlun á heimasíðu Vífilsskóla er gerð út frá foreldrakönnun sl. árs, en úrbótaáætlun Barnaskólans gerir grein fyrir niðurstöðum foreldra- og starfsmannakönnunar og greinir styrkleika og veikleika út frá þeim.

Umbótaverkefni þyrfti að tímasetja og aðgerðabinda, einnig að skilgreina ábyrgðaraðila, setja viðmið um árangur og ákveða hvenær árangur verður metinn.

### Styrkleikar

- Sjálfsmatsskýrslur beggja skólanna eru birtar á heimasíðum þeirra, þar er gerð grein fyrir stefnu skólanna og starfsemi og tengslum mats við helstu markmið skólastarfsins.
- Umbætur tengjast greiningu á stöðu skólanna út frá niðurstöðum kannana á skólastarfinu.
- Brugðist er við ábendingum hagsmunaaðila þar sem umbóta er talin þörf.

### Tækifæri til umbóta

- Setja fram viðmið um árangur í öllum þáttum matsins.
- Kynna niðurstöður kannana fyrir öllum helstu hagsmunaaðilum.
- Setja umbótaáætlun skýrar fram og tímasetja aðgerðir og endurmat út frá viðmiðum um árangur.

## Svið IV – Skólabragur

Hafa ber í huga að viðmið um fjórða þáttinn hafa ekki farið til umsagnar og endurskoðunar líkt og önnur viðmið sem notuð eru við ytra matið. Við mat á skólabrag er hér stuðst við viðmiðsdrög sem notuð hafa verið við ytra mat hjá Námsmatsstofnun og einnig við viðmið um skólabrag sem eru í vinnslu hjá skóla- og frístundasviði Reykjavíkur. Þessi viðmið eru um stefnu og viðhorf, líðan nemenda, nemendalýðræði og verklagsreglur og áætlanir.

### Stefna og viðhorf

Jákvæður skólabragur einkennir skólastarfið. Heildarstefna er um góðan skólabrag sem leggur áherslu á hagsmuni nemenda. Nemendur fá tækifæri til að þroskast á eigin forsendum og rækta hæfileika sína. Stjórnendur stuðla að jákvæðum samskiptum milli aðila skólasamfélagsins. Foreldrar hafa jákvætt viðhorf til skólans og reglulegt samráð er haft um hegðun, líðan og samskipti nemenda. Í nokkrum rýnihópum kom fram ánægja með stefnu skólans en einnig að starfsfólk, nemendur og foreldrar koma ekki að mótun stefnu skólans.

### Styrkleikar

- Skólabragur einkennist af jákvæðum samskiptum og virðingu.
- Stefna skólans leggur áherslu á líðan og þroska nemenda.
- Væntingar til nemenda eru jákvæðar um hegðun og árangur.

### Tækifæri til umbóta

- Vinna þarf að stefnumótun í samstarfi allra sem að skólanum standa.

### Líðan nemenda

Skólastarfið einkennist af áherslum á andlega, félagslega og líkamlega vellíðan allra. Umhverfið er öruggt og styður við alhliða þroska nemenda. Hollusta í næringu er höfð að leiðarljósi í skólanum. Skilningur á eigin tilfinningum og annarra er efldur með skólastarfinu. Hvíld og hreyfing eru skipulagðar í sérstökum val tímum sem eru einn eða tveir yfir daginn hjá nemendum. Nemendur fá að fara út og hlaupa hring í kringum skólann þegar þeim finnst þeir þurfa uppbrot á setu eða inniveru. Hjá rýnihópum kennara og starfsfólks kom fram að gleði, jákvæðni og kærleikur væri styrkur starfsins. Nemendur í rýnihópi sögðu að þeim liði almennt vel í skólanum og fulltrúi foreldra staðfesti að mikil áhersla er á að nemendum líði vel.

### Styrkleikar

- Lögð er áhersla á almenna vellíðan í skólastarfinu.
- Unnið er markvisst með skilning nemenda á tilfinningum.
- Nemendur hafa val um að brjóta upp langar lotur með smá hreyfingu úti.

### Tækifæri til umbóta

- Gera þarf hreyfingu hvort heldur er inni eða úti að daglegri athöfn allra nemenda.

### Nemendalýðræði

Nemendur fá leiðsögn og þjálfun í lýðræðislegum vinnubrögðum og læra um lýðræði. Virðing er borin fyrir manngildi hvers og eins. Væntingar eru til allra um að leggja sig fram og ná árangri. Samkvæmt rýnihópum nemenda og kennara fá nemendur tækifæri til að koma skoðunum sínum á framfæri og taka þátt í sumum ákvörðunum.

### Styrkleikar

- Nemendur læra um lýðræði í námi og fá þjálfun í lýðræðislegum vinnubrögðum.
- Nemendur hafa tækifæri til að koma skoðunum sínum á framfæri.

### Tækifæri til umbóta

- Huga enn frekar að þátttöku nemenda við ákvarðanatöku um málefni sem snerta þá.

### *Verklagsreglur og áætlanir*

Skólinn sem hluti af Hjallastefnu, hefur mótað áætlanir og verklag til að fyrirbyggja hvers kyns ofbeldi og einelti. Lögð er áhersla á að flétta forvarnir inn í nám nemenda. Fram kemur hvernig bregðast á við ef fram kemur óæskilegt atferli. Að mati rýnihópa er nálægð mikil við nemendur, fylgst er með líðan þeirra og strax gengið í málin. Fulltrúar skólasamfélagsins koma ekki að gerð eða endurskoðun skóla-reglna.

### Styrkleikar

- Eineltisáætlun er samofin reglum skólans.
- Áætlunin er lausnamiðuð og tekur á helstu viðfangsefnum.

### Tækifæri til umbóta

- Hafa fulltrúa alls skólasamfélagsins með við gerð eða endurskoðun reglna.

## Styrkleikar og tækifæri til umbóta

Þessi samantekt styrkleika og tækifæra til umbóta er einungis hluti af því sem fram kemur í lok hvers kafla í skýrslunni. Við gerð umbótaáætlunar þarf skólinn og skólanefnd einnig að taka tillit til þeirra tækifæra til umbóta sem sett eru fram í skýrslunni en eru ekki nefnd hér. Í stórum dráttum má segja að í báðum stafsstöðvum grunnskóla Hjallastefnunnar í Garðabæ fari fram farsælt skólastarf. Þar ríkir vinsemd og virðing og lögð er áhersla á að nemendum líði vel.

## Stjórnun

Skólastýrur beggja skólanna líta á sig sem leiðtoga í skólastarfinu og leggja áherslu á að vera sýnilegar gagnvart nemendum og foreldrum. Fagstýrur (aðstoðarskólastjórar) leiða faglegt starf í skólanum. Þessir stjórnendur hafa með sér reglulegt samráð og samvinnu. Starfsmenn og foreldra þekkja stefnu og sérstöðu skólans. Góðar upplýsingar um skólastarfið og nám og kennslu eru aðgengilegar á heimasíðum skólanna beggja. Unnið er að nokkrum skólaþróunarverkefnum í báðum skólum. Skólaráð og foreldrafélag eru sameiginlegt fyrir skólana og eru virkir samstarfsaðilar við þá.

### Tækifæri til umbóta í stjórnun

- Aðlaga þarf stefnu skólans enn frekar að aðalnámskrá grunnskóla og tengja betur skólastarfi skólanna sem grunnskóla.
- Virkja þarf starfsmenn og foreldra við endurskoðun og gerð skólanámskrár og starfsáætlunar.
- Skólanámskrá þarf að setja fram á grundvelli núgildandi laga um grunnskóla og töflu um skiptingu tíma í starfsáætlun þarf að uppfæra þannig að hún endurspegli framkvæmdina í skólanum og skóladag nemenda.
- Gæta þarf þess að langar vinnulotur og löng hlé nýtist nemendum og uppfylli þörf þeirra fyrir hvíld og uppbrot.
- Æskilegt er að byggja skólaþróun og símenntun á innra mati og ígrundun starfsins.
- Tryggja þarf að foreldrar séu upplýstir um ákvarðanir og umfjöllun skólaráðs eins og þær birtast í fundargerðum ráðsins.

## Nám og kennsla

Í skólanum er borin virðing fyrir margbreytileika og gert er ráð fyrir virkri þátttöku allra. Stefna skólans er vel mótuð, sett fram í skólanámskrá og sýnileg í öllu starfi hans. Grunnþáttum menntunar er gerð skil og sjást í starfi skólans og námi nemenda. Áætlanir um nám og kennslu eru greinagóðar, samfella er yfirleitt í námi nemenda og áhersla á stigvaxandi færni eftir aldri. Nemendur eru áhugasamir um nám og tími þeirra er oftast vel nýttur í kennslustundum. Nám nemenda fer að hluta fram með samþættum og þematengdum verkefnum. Nemendur eru frjálssir við vinnu sína og geta fundið sér þá vinnustöðu sem þeim finnst best. Nemendur fá þjálfun í að bera ábyrgð á eigin framkomu og samskiptum. Nemendum er kennt að velja sér viðfangsefni í val tímum. Leitast er við að mæta náms- og félagslegum sérþörfum nemenda á margvíslegan hátt. Árangur nemenda á samræmdum könnunarprófum í íslensku og stærðfræði er almennt góður. Unnið er að þróun námsmats og tengslum þess við áherslur gildandi aðalnámskrár. Notkun spjaldtölva er í þróun og er spjaldtölvan mikið notuð sem náms- og kennslutæki í Vífilsskóla.

### Tækifæri til umbóta í námi og kennslu

- Gera þarf skólanámskrá virka og hana þarf að endurskoða með viðeigandi hagsmunaaðilum skólans.
- Setja þarf betur fram á hvern hátt viðmiðunarstundaskrá er uppfyllt í lotum skólans.
- Kennsluhættir eru nokkuð einhæfir, efla þarf fjölbreytni þeirra og einnig samvinnu nemenda í námi.
- Huga þarf að því að hafa krefjandi verkefni fyrir alla og gera markmið náms sýnileg.
- Gera þarf nemendum grein fyrir námsmarkmiðum og tengja þau betur við nám nemenda og mat þeirra á eigin árangri. Þessi vinna er hafin með elstu nemendum.
- Einnig þarf að gera betur grein fyrir viðmiðum í námsmati í skólanámskrá Barnaskólans
- Huga að hvað veldur því að árangur nemenda í íslensku á samræmdum könnunarprófum versnar og þeir sýna minni framfarir í íslensku en gerist á landsvísu.
- Auka verður aðgengi nemenda að fjölbreyttum bókakosti. Setja þarf fram á hvern hátt samstarfi við önnur skólastig (leikskóla) og viðtökuskóla er háttað.

### Innra mat

Innra mat skólanna byggir á niðurstöðum úr árlegum spurningakönnunum til starfsmanna og foreldra. Niðurstöður eru lagðar til grundvallar sjálfsmatsskýrslu og umbótaverkefni ákveðin út frá þeim. Mat á innra starfi skólans er að öðru leyti óformlegt og felst í umræðum og ígrundun á starfinu. Reglulegt mat á námi, árangri og framförum nemenda er fastur liður í skólastarfinu. Sjálfsmatsskýrslur beggja skólanna eru birtar á heimasíðum þeirra.

### Tækifæri til umbóta í innra mati

- Útbúa þarf langtímaáætlun um mat á skólastarfinu og markmiðum skólans og gera innan þeirrar áætlunar árlega áætlun.
- Æskilegt er að koma á mati og endurgjöf á kennslu og fagmennsku kennara.
- Umbótaáætlun þarf að setja skýrar fram með viðmiðum um árangur ásamt því að tímasetja aðgerðir og endurmat.

### Skólabragur

Viðhorf og viðmót allra í skólasamfélaginu einkennist af jákvæðum samskiptum og virðingu. Stefna skólans leggur áherslu á líðan og þroska allra nemenda. Væntingar til nemenda eru jákvæðar um hegðun og árangur. Nemendur og starfsfólk fær fræðslu sem styrkir jákvæða hegðun og samskipti. Lögð er áhersla á almenna vellíðan í skólastarfi. Unnið er markvisst með skilning nemenda á tilfinningum. Nemendur fá þjálfun og læra um lýðræði í námi. Nemendur hafa tækifæri til að koma skoðunum sínum á framfæri. Eineltisáætlun sem er úrlausnamiðuð er samofin reglum skólans og tekur á helstu viðfangsefnum.

### Tækifæri til umbóta í skólabrag

- Huga mætti enn frekar að þátttöku nemenda við ákvarðanatöku um málefni sem snerta þá.
- Einnig að allir aðilar skólasamfélagsins komi að mótun og endurskoðun stefnu skólans og öðru er þá varðar.
- Mikilvægt er að tryggja nemendum góða hreyfingu og uppbot í námsaðstæðum þegar lotur er samfelldar og langar.

## Frekari greining fyrir Barnaskóla Hjallastefnunnar Garðabæ

Tafla 1 sýnir niðurstöður á þeim þáttum sem til skoðunar voru í ytra mati á grunnskólum.

Litirnir sem notaður er í töflunni standa fyrir eftirfarandi kvarða:

- D → 1,0 – 1,5 = rautt – mikil umbótaþörf í flestum eða öllum þáttum. Óviðunandi verklag, uppfyllir ekki viðmið um gæðastarf á mörgum mikilvægum þáttum.
- C → 1,6 – 2,5 = gult – fleiri veikleikar en styrkleikar. Viðunandi verklag, uppfyllir viðmið um gæðastarf að mörgu leyti, einhverjir mikilvægir þættir sem þarfnast úrbóta.
- B → 2,6 – 3,5 = ljósgrænt - fleiri styrkleikar en veikleikar. Gott verklag, flestir þættir í samræmi við lýsingu á gæðastarfi.
- A → 3,6 – 4 = grænt – flestir eða allir þættir sterkir. Mjög gott verklag sem samræmist fyllega lýsingu um gæðastarf.

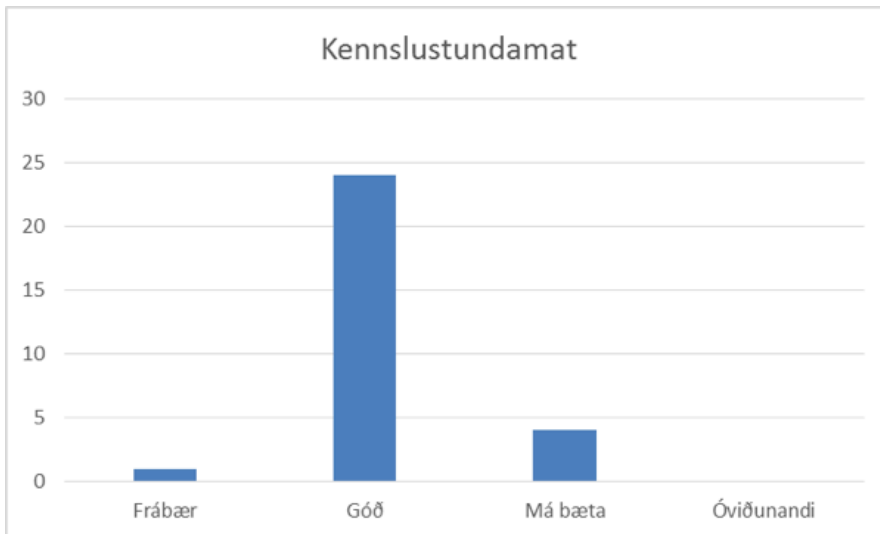
Tafla 1. Styrkleikar og veikleikar matsþátta

Stjórnun			Nám og kennsla			Innra mat	
Fagleg forysta	Stefnumótun og skipulag	Samskipti heimila og skóla	Nám og námsaðstæður	Þáttt. og ábyrgð nemenda	Námsaðlögun	Framkvæmd innra mats	Umbóta- starf í kjölfar innra mats
Stjórnandinn sem leiðtogi	Starfs áætlun og skólanámskrá	Skólaráð, foreldrafélag	Inntak og árangur	Lýðræðisleg vinnubrögð	Nám við hæfi allra nemenda	Kerfisbundið og samofið daglegu skólastarfi	Opinbert
Stjórnun stofnunar	Skóladagur nemenda	Þáttt. foreldra í skólastarfi og upplýsingamiðlun	Skipulag náms og námsumhverfi	Ábyrgð og þátttaka	Stuðningur við nám	Markmiðs bundið	Umbótamiðað
Faglegt samstarf	Verklagsreglur og áætlanir		Kennslu-hættir og gæði kennslu			Byggir á traustum og fjölbreyttum upplýsingum	
Skólaþróun			Námshættir og námsvitund			Samstarfsm. og byggir á lýðræðisl. vinnubr.	

## Greining kennslustunda

### Mat á gæðum kennslustunda

Mynd 3 sýnir yfirlit yfir mat á gæðum kennslustunda<sup>8</sup> sem metnar voru

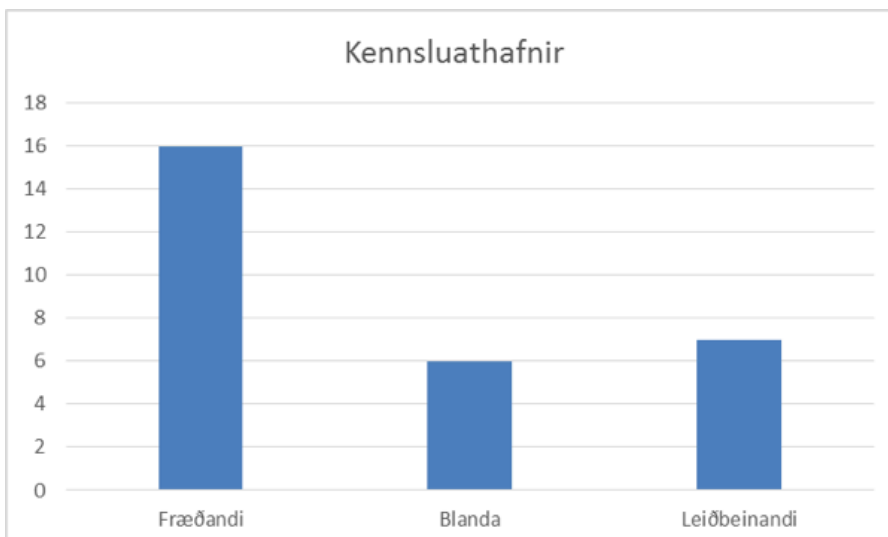


### Notkun upplýsingatækni

Nemendur eða hluti nemenda notuðu upplýsingatækni í tíu kennslustundum af 29 sem matsmenn heimsóttu. Kennarar nýttu upplýsingatækni til kennslu í fjórum af þessum stundum.

### Kennsluathafnir<sup>9</sup>

Mynd 4 sýnir kennsluathafnir í metnum kennslustundum



Kennsluáherslur kennara eru greindar í það sem kalla má fræðandi, leiðbeinandi eða blöndu af hvoru- tveggja. Fræðandi athafnir tengjast því sem kallað er bein yfirfærsla og leiðbeinandi kennsluathafnir eru oft tengd hugtakinu hugsmíðahyggju eins og gert er í Hvítbók um umbætur í menntun. Sjá nánar í skýringarkafli um kennsluhætti.

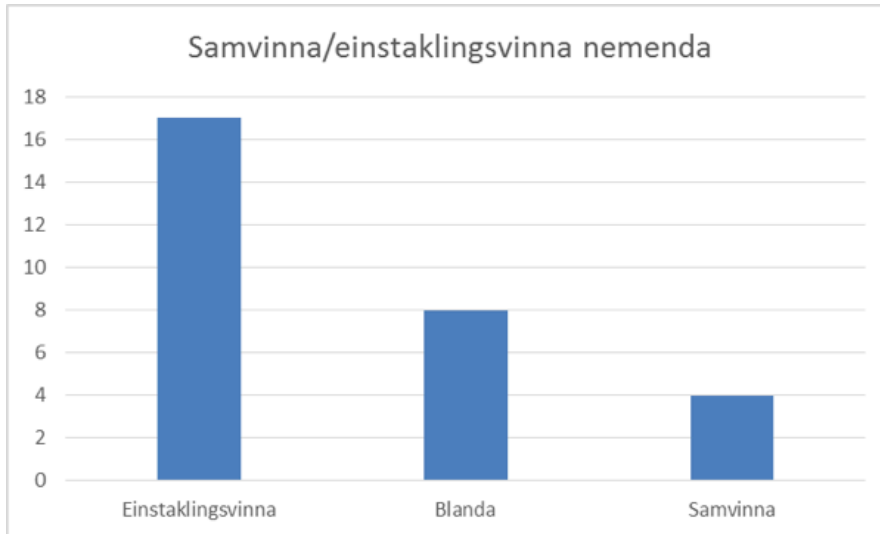
<sup>8</sup> Sjá: Viðmið um gæði kennslustunda

<sup>9</sup> Sjá: Kennsluhættir – leiðsögn við ytra mat á grunnskólum



## Samvinna og einstaklingsvinna

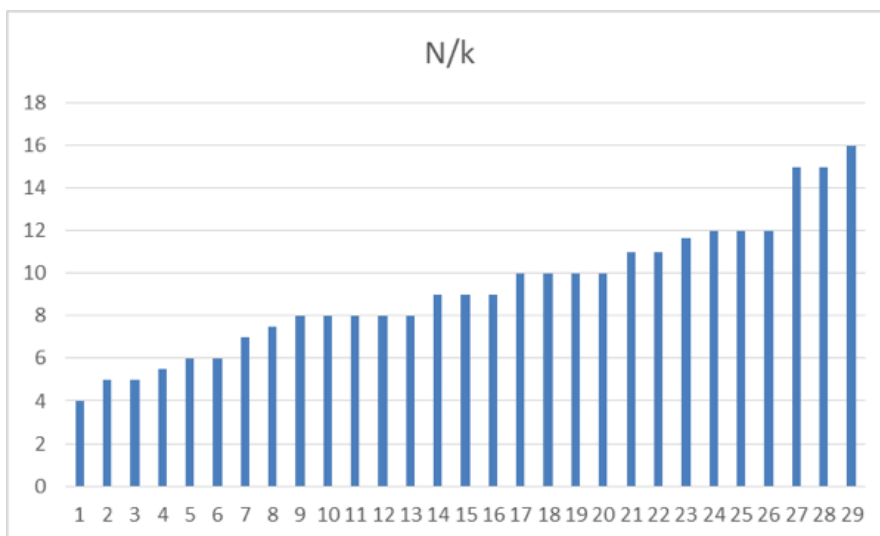
Mynd 5 sýnir yfirlit yfir samvinnu og einstaklingsvinnu nemenda í metnum kennslustundum



Við skráningu á kennslustundum er litið til þess hvort nám nemenda sé skipulagt á þann hátt að nemendur vinna einir við hvers kyns verkefni eða hvort um samvinnu eða samræður um námið sé að ræða.

## Hópastærð, fjöldi nemenda á kennara

Mynd 6 sýnir fjölda nemenda í metnum kennslustundum á hvern kennara í almennri kennslu



Skráð er hve margir nemendur eru á hvern menntaðan kennara í hverri metinni kennslustund. Y-ás myndarinnar sýnir fjölda nemenda og x-ás hverja metna kennslustund. Stundir við sérkennslu eru ekki teknar með.

Matsblað kennslustundar		Vettvangsathugun í kennslustund
Bekkur:	Dags./vikud.:	Kl.(upphaf og lok):
Námsgrein:	Fjöldi nemenda í stundinni:	Nám byggir á: Samvinnu nemenda / Einstaklingsvinnu/Blanda
Kennari/ar:	Fjöldi nemenda í sérúrræði utan stofu:	Nota nemendur UT við nám: J/N
Aðrir fullorðnir, fjöldi:	Kennsluáherslur: Fræðandi/Leiðbeinandi/Blanda	Nota kennarar UT við kennslu: J/N
Matsþáttur:	Vísbendingar:	
Skipulag í skólastofunni/kennsluaðstæður:	Námsgögn og umhverfi styðja við nám og kennslu allra nemenda.	
Framvinda kennslustundarinnar:	Kennslustundin er vel skipulögð, vel uppbyggð og tíminn vel nýttur.	
Markmið, mat og endurgjöf:	Kennslan byggir á faglegri þekkingu kennara. Markmið stundarinnar eru skýrt sett fram og kynnt nemendum. Viðmið um árangur eru sýnileg. Endurgjöf er leiðbeinandi, regluleg, markviss og leiðir til framfara. Námsmat er fjölbreytt. Nemendur þjálfast í sjálfsmati og taka þátt í að meta eigin árangur.	
Samskipti og samstarf:	Borin er virðing fyrir fjölbreytileika og mismunandi þörfum, hæfileikum og einkennum nemenda. Samskipti eru jákvæð og einkennast af virðingu. Nemendur koma vel fram og taka tillit til annarra. Samvinna og samstarf er markvisst þjálfað og notað.	
Kennsluaðferðir og vinnutilhögun:	Kennsla er skipulögð þannig að hún hæfi öllum nemendum. Nemendur hafa val um verkefni og verkefni eru krefjandi. Verkefni eru heildstæð og samþætt. Allir nemendur taka virkan þátt. Kennsluhættir og vinnubrögð eru fjölbreytt og hæfa verkefnum. Nemendur þjálfast í að vinna sjálfstætt, í samvinnu og að beita fjölbreyttum námsaðferðum. Nemendum er kennt að setja sér eigin markmið í námi. Nemendur nýta mismunandi leiðir til að afla sér þekkingar og leikni, m.a. upplýsinga- og samskiptatækni. Nemendur fá þjálfun í að koma sjónarmiðum sínum á framfæri.	
Námsaðlögun:	Kennsla er löguð að mati á stöðu nemenda. Verkefni eru krefjandi og í samræmi við námsmarkmið hvers og eins. Nám nemenda tekur mið af áhuga þeirra og hæfileikum. Nemendahópar vinna að mismunandi verkefnum með fjölbreyttum aðferðum. Nemendur geta valið sér námsaðferðir eftir viðfangsefni eða eigin námsstíl.	
Grunnþættir menntunar:	Læsi, sjálfbærni, heilbrigði og velferð, lýðræði og mannréttindi, jafnrétti, sköpun; eru þessir þættir sýnilegir í stundinni?	
Tvö atriði sem tókust vel eða voru vel gerð í stundinni og eitt sem má bæta.		
Mat á stundinni: Frábær – Góð – Má bæta - Óviðunandi		

## Viðmið um gæði kennslustunda.

Við mat á gæðum kennslustunda eru eftirfarandi viðmið frá skóla- og frístundasviði Reykjavíkurborgar notuð (heimild: Birna Sigurjónsdóttir):

### Frábær / mjög góð

- Kennslustundin telst a.m.k. góð í öllum meginatriðum og til fyrirmyndar í ákveðnum þáttum sem sést á því að allir nemendur taka greinilegum framförum.

### Góð

- Flestir nemendur taka góðum framförum vegna góðrar kennslu.
- Hegðun er almennt góð og nemendur áhugasamir. Þeir vinna í öruggu og vinsamlegu umhverfi.
- Kennslan byggir á öruggri þekkingu á námsgreininni ásamt vel skipulögðum verkefnum sem nemendur fást við.
- Verkefniin mæta vel ólíkum þörfum nemenda svo flestir fá verkefni við hæfi.
- Kennsluaðferðir eru í samræmi við markmið kennslustundarinnar og þarfir nemenda.
- Stuðningsfulltrúar og aðrar bjargar eru vel nýttar og tími vel nýttur.
- Mat á verkum nemenda er stöðugt, samræmt og styður við framfarir.

### Viðunandi

- Kennslustundin telst ekki óviðunandi í neinum meginþáttum og kann að vera góð í sumum þáttum sem kemur fram í því að nemendur njóta stundarinnar og ná fullnægjandi árangri.

### Óviðunandi

Kennslustund getur ekki talist viðunandi ef:

- Flestir nemendur eða ákveðinn hluti nemendahópsins taka ekki nægum framförum.
- Almenn hegðun nemenda eða viðhorf eru óviðunandi, andlegur, siðferðilegur, félagslegur og menningarlegur þroski er vanræktur og persónulegur þroski nemenda er slakur.
- Heilsa eða öryggi nemenda er ekki tryggt.
- Kennslan er óviðunandi. Óviðunandi kennsla einkennist að öllum líkindum af einu eða fleiri eftirfarandi:
- Lítil þekking á námskrá sem leiðir af sér ónákvæmni í kennslu og litlar kröfur til nemenda.
- Verkefni ríma ekki við fyrri þekkingu nemenda.
- Bekkjarstjórnun er ábótavant.
- Aðferðir henta ekki námsmarkmiðum eða ná ekki að vekja áhuga nemenda.
- Óviðunandi nýting bjarga, þ.m.t. aðstoðarmanna og tímans sem til ráðstöfunar er.

## Kennsluhættir – leiðsögn við ytra mat á grunnskólum

Gæði kennslu skipta sköpum fyrir nám nemenda. Fræðimenn eru sammála um að ekki sé til ein ákveðin besta leið við kennslu. Áhrif kennsluaðferða ræðst m.a. af námssviðum, námsmarkmiðum hverju sinni og menningarlegum aðstæðum.

Nám á sér stað þegar nemandi tekur virkan þátt með því að fylgjast með, ræða, skrifa, hlusta, hugsa og gera. Það eflir nám að sjá tilgang og möguleika á nýtingu. Nám byggir á fyrri skilningi. Markmið kennslu er nám nemenda. Árangursrík kennsla felur því í sér að skapa námsaðstæður þar sem nemendur eru virkir, tengja við fyrri þekkingu og sjá tilgang með verkefnum.

Við ytra mat á námi og kennslu þarf að skoða og greina kennsluaðferðir og vinnubrögð sem notuð eru í þeim kennslustundum sem metnar eru. Til hvers konar námsathafna leiðir kennsluskipulag?

Til hjálpar er hægt að nota eftirfarandi flokkun þar sem kennsluhættir eru flokkaðir í þrjá flokka eftir athöfnum kennara og nemenda. Þvert á þessa flokka er hægt að líta á hvort nemendur vinna sjálfstætt við námið eða eru í gagnvirku námi.

Dæmi um kennsluaðferðir eða tilhögun eru innan hvers flokks, alls ekki tæmandi listi. Flokkar og aðferðir geta einnig skarast innbyrðis. Þessi flokkun getur verið stuðningur þegar metið er hvort fjölbreyttir kennsluhættir séu í skólanum. Það er t.d. ekki fjölbreytni ef kennsluathafnir eru að mestu í einum flokki og námsathafnir nemenda þar með einhæfar.

## Flokkun kennsluathafna

### Fræðandi

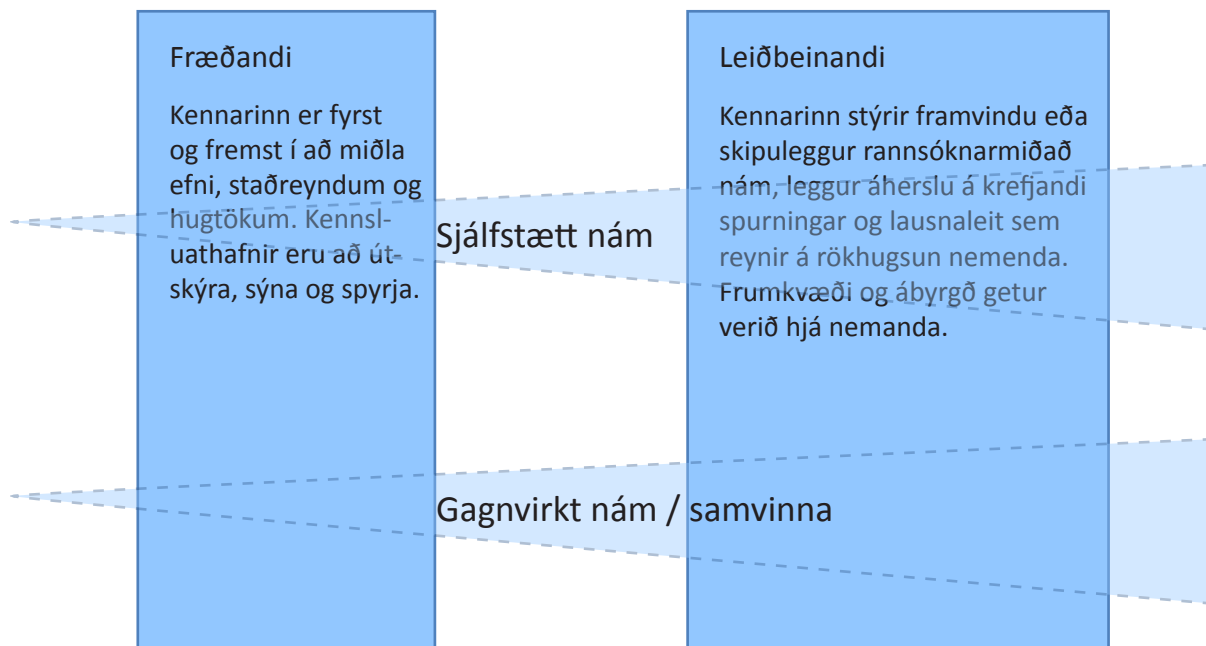
Kennarinn er fyrst og fremst í að miðla efni, staðreyndum og hugtökum. Kennsluathafnir eru að útskýra, sýna og spyrja. Ef spurt þá eru það spurningar sem kalla oftast á eitt rétt svar. Vinna við verkefni og vinnubækur mótast af því að taka á móti staðreyndum og setja þær fram á ákveðinn hátt, ein þekkt lausn. Námsefnið er í forgrunni.

- Fyrirlestrar/útskýringar kennara
- Fara yfir og leiðrétta heimaverkefni, próf, könnun skv. forskrift kennara
- Bein kennsla - samræður við nemendur
- Vinnubækur og verkefnabækur/hefti
- Skrifleg verkefni úr ýmsum áttum
- Námsefni lesið saman og rætt við nemendur
- Sýnikennsla, útskýringar
- Verkefni sem nemendur hafa ekki áhrif á, hvort heldur er bókleg eða verkleg
- Horft á kvikmyndir og myndbönd
- Þjálfun og æfingar

### Leiðbeinandi

Kennarinn stýrir framvindu kennslustunda en leggur áherslu á krefjandi spurningar og lausnaleit sem reynir á rökhugsun nemenda (lýsa, leggja mat á, bera saman, draga ályktanir og/eða setja fram tilgátur) eða opin/skapandi viðfangsefni þar sem hægt er að velja úr nokkrum þekktum lausnum eða leggur áherslu á frumkvæði og ábyrgð nemenda með skipulagi á námsathöfnum þar sem engin lausn er fyrirfram þekkt. Áhersla er á námsferlið sem leið (og leiðir) til náms frekar en námsefnið einvörðungu. Nemandinn er í forgrunni og hann er virkur í að athuga, rannsaka og draga ályktanir. Áhugi nemenda og forvitni er driffjöður námsathafna. Kennarinn skapar námsaðstæður og tækifæri nemenda til þátttöku, hann sér um að bjargir séu til staðar og veitir endurgjöf meðan á námi stendur.

- Tilraunir og verklegar æfingar
- Lausnaleit
- Námsferlið lesið saman og rætt með nemendum
- Verkefni í list- og verkgreinum þar sem nemendur hafa áhrif á útfærslu og verkefnaval eða þegar nemendur hanna og skapa frá grunni
- Útikennsla og vettvangsferðir þar sem nemendur bera ábyrgð og nýta umhverfi til náms
- Rannsóknir
- Leikræn tjáning / hlutverkaleikur



## Heimildir

Aðalnámskrá grunnskóla: almennur hluti. (2011). Reykjavík: Mennta- og menningarmálaráðuneytið.

Aðalnámskrá grunnskóla: greinasvið. (2013). Reykjavík: Mennta- og menningarmálaráðuneytið.

Barnaskóli Hjallastefnunnar í Garðabæ, <http://www.hjalli.is/barnaskolinn/> Vífilsskóli <http://www.hjalli.is/bskeldri/>

Björk Ólafsdóttir. (2011). Innra mat grunnskóla: leiðbeiningar og viðmið fyrir mat sveitarfélags á innra mati grunnskóla. Reykjavík: Samband íslenskra sveitarfélaga.

Hrönn Pétursdóttir. (2007). Sameiginleg framtíðarsýn fyrir grunnskólastarfið 2007-2020. Reykjavík: Félag grunnskólakennara, Samband íslenskra sveitarfélaga og Skólastjórafélag Íslands.

Lög um grunnskóla, nr. 91/2008.

Menntamálaráðuneytið. 1997. Sjálfsmat skóla. Slóðin er: [http://brunnur.stjr.is/mrn/utgafuskra/utgafa.nsf/xsp/.ibmmodres/domino/OpenAttachment/mrn/utgafuskra/utgafa.nsf/8-F7A17F4C22D2832002576F00058D40C/Attachment/sjalpsm\\_skola\\_97.pdf](http://brunnur.stjr.is/mrn/utgafuskra/utgafa.nsf/xsp/.ibmmodres/domino/OpenAttachment/mrn/utgafuskra/utgafa.nsf/8-F7A17F4C22D2832002576F00058D40C/Attachment/sjalpsm_skola_97.pdf)

Reglugerð nr. 584/2010 um sérfræðiþjónustu sveitarfélaga við leik- og grunnskóla og nemendaverndarráð í grunnskólum. Slóðin er: <http://www.reglugerd.is/interpro/dkm/WebGuard.nsf/key2/584-2010>

Reglugerð nr. 585/2010 um nemendur með sérþarfir í grunnskóla. Slóðin er: <http://www.menntamalaraduneyti.is/frettir/allar-rettarheimildir/nr/5540>

Reglugerð nr. 1040/2011 um ábyrgð og skyldur aðila skólasamfélagsins í grunnskólum. Slóðin er: <http://www.menntamalaraduneyti.is/frettir/Frettatilkynningar/nr/6347>

Reglugerð nr. 1157/2008 um skólaráð við grunnskóla. Slóðin er: <http://www.reglugerd.is/interpro/dkm/WebGuard.nsf/key2/1157-2008>

Skólanámskrá Vífilsskóla Hjallastefnunnar 2014-2015. <http://www.hjalli.is/bskeldri/skjalasafn/bskeldri54.pdf>

Skólanámskrá Barnaskóla Hjallastefnunnar í Garðabæ 2014-2015. <http://www.hjalli.is/barnaskolinn/skjalasafn/barnaskolinn310.pdf>

Skólafélag Garðabæjar <http://www.gardabaer.is/library/Files/Skolamal/Skolastefna%20lokaskjal.pdf>

Gögn um samræmd próf unnin úr gagnagrunni Námsmatsstofnunar.



