



# Ytra mat grunnskóla Blönduskóli

Úttekt þessi er unnin á vegum Námsmatsstofnunar - fyrir mennta- og menningamálaráðuneytið og Blönduósbæ.

Höfundar: Hanna Hjartardóttir og Unnar Þór Bøðvarsson  
© Námsmatsstofnun, 2014.

ISBN 978-9935-433-31-2

## Efnisyfirlit

Samantekt niðurstaðna . . . . .	5
Inngangur . . . . .	7
Markmið og tilgangur . . . . .	7
Aðferðir og framkvæmd . . . . .	7
Blönduskóli . . . . .	9
Bakgrunnur og samfélagslegt umhverfi . . . . .	9
Stefna skólans . . . . .	10
Starfsmenn . . . . .	10
Nemendur . . . . .	11
Árangur náms. . . . .	11
Samræmd könnunarpróf . . . . .	11
Starfstími . . . . .	13
Sérfræðipjónusta. . . . .	13
Niðurstöður . . . . .	14
Svið I - Stjórnun. . . . .	14
Fagleg forysta. . . . .	14
Stefnumótun og skipulag . . . . .	16
Samskipti heimila og skóla . . . . .	18
Svið II - Nám og kennsla . . . . .	20
Nám og námsaðstæður . . . . .	20
Þátttaka og ábyrgð nemenda . . . . .	23
Námsaðlögun. . . . .	24
Svið III – Innra mat . . . . .	26
Framkvæmd innra mats . . . . .	26
Umbótastarf í kjölfar innra mats . . . . .	28
Svið IV – Nám nemenda með sérþarfir . . . . .	29
Greiningargögn og námsáætlanir. . . . .	29
Verklagsreglur og áætlanir . . . . .	30
Skipulag. . . . .	31
Styrkleikar og tækifæri til umbóta . . . . .	31
Heimildir. . . . .	41



## Samantekt niðurstaðna

Í þessari skýrslu er gerð grein fyrir ytra mati á Blönduskóla sem fór fram á vorönn 2014. Teknir voru fyrir fjórir matsþættir, þar af voru þrír fyrirfram ákveðnir en fjórði matsþátturinn var ákveðinn af sveitarfélagi og skóla. Þættirnir sem lagt var mat á voru stjórnun, nám og kennsla, innra mat og að ósk skóla og sveitarfélags var fjórði þátturinn nám nemenda með sérþarfir.

### Stjórnun

Skólanámskrá endurspeglar áherslur skólastefnu sveitarfélagsins. Hún uppfyllir að mestu þau viðmið sem sett eru fram í aðalnámskrá. Skólanámskráin er aðgengileg á heimasíðu skólans. Skólasamfélagið hefur skilgreint jákvæðan skólabrag og mótað leiðir til að fylgja honum. Skólastefna og framtíðarsýn Blönduskóla marka leiðina að jákvæðum skólabrag.

Fagleg forysta og markviss leiðsögn er ein meginforsenda fyrir árangursríku skólastarfi. Skólastjóri Blönduskóla leggur mikið upp úr því að vera alltaf til staðar fyrir alla, ásamt því að leggja áherslu á gæði náms og kennslu fyrir alla nemendur. Skipulag sérkennslu er í höndum fagmenntaðs verkefnisstjóra. Kennara- og starfsmannafundir eru reglulegir og boðaðir með dagskrá. Fundargerðir eru ritaðar og eru aðgengilegar. Faglegt samstarf er við aðra grunnskóla í héraðinu og skóla á öðrum skólastigum. Mest er samstarfið við leikskólann, tónlistarskólann og Fjölbrautaskóla Norðurlands vestra.

Leggja þarf áherslu á að uppsetning og inntak skólanámskrár og starfsáætlunar sé í samræmi við fyriræli í aðalnámskrá. Endurskoða þarf skólareglur og viðbrögð við agabrotum í samræmi við reglugerð þar um. Fullskipa þarf skólaráð og leggja fyrir það allar helstu áætlanir um skólahald og þróun þess.

### Nám og kennsla

Lögð er áhersla á skóla án aðgreiningar þar sem leitast er við að koma til móts við hæfileika og getu hvers og eins. Fagmennska og sérfræði endurspeglast í störfum kennara og skipulagi. Kennsluhættir eru fjölbreyttir og hæfa verkefnum hverju sinni. Nemendur eru áhugasamir um nám sitt og meðvitaðir um eigin styrkleika. Aðstaða til íþróttaiðkunar er til fyrirmyndar og nýtir skólinn það sérstaklega með fjölgun íþróttatíma og hreyfistunda í öllum árgöngum. Markvisst er fylgst með námi og framförum allra nemenda og áhugavert verkefni, *Afsakið hlé*, er nýtt til að auka ábyrgð nemenda á námi sínu, námsaðlögun og hegðun. Samskipti í skólasamfélaginu eru jákvæð og einkennast af virðingu.

Mikilvægt er að smíðakennsla hefjist sem fyrst við skólann. Einnig þarf að endurnýja aðstöðu fyrir heimilisfræðikennslu og mötuneyti nemenda. Huga þarf að því að leggja enn ríkari áherslu á að nám nemenda taki mið af áhugasviðum þeirra á öllum aldri. Efla þarf nemendur í að setja sér markmið og nýta námsvísa og kennsluáætlanir markvisst. Efla þarf teymisvinnu kennara á öllum stigum sem hefur það að markmiði að samþætta enn frekar námsgreinar og auka samvinnu nemenda.

### Innra mat

Í skólastefnu Blönduósbæjar er gert ráð fyrir að skólar sveitarfélagsins móti sér umbótaáætlanir sem byggja á vönduðum matsaðferðum þar sem m.a. sé kannað viðhorf helstu hagsmunaaðila skólanna til skólastarfsins. Í skólanámskrá Blönduskóla er kveðið á um hvernig staðið skuli að innra mati í skólanum. Síðasta sjálfsmatsskýrsla skólans er frá 2011 en sjálfsmatsáætlun fyrir skólaárið 2013-2014 liggur fyrir og byggir hún á stefnu skólans og innra og ytra mati á starfinu. Vegna aðstæðna sem upp komu í skólanum á þessu skólaári hefur reynst torsótt að fylgja áætluninni eftir. Langtímaáætlun um innra mat liggur fyrir til ársins 2017. Í skólanámskrá kemur fram að skólastjórnendur gera verkáætlun um innra mat fyrir skólann ár hvert.

Umbætur í Blönduskóla eru ræddar með hagsmunaaðilum í kjölfar niðurstaðna og þeim er fylgt eftir. Öllum aðilum skólasamfélagsins finnst innra matið gagnlegt og geta nefnt dæmi um umbætur sem af því hafa leitt.

Gera þarf umbótaáætlun þar sem koma fram markvissar aðgerðir með viðmiðum, dagsetningum, og ábyrgðaraðilum og birta á heimasíðu skólans. Áætlanir um innra mat og greinargerðir þarf einnig að birta á heimasíðu. Matshópur er ekki starfandi við skólann skólaárið 2013-2014 en virkja þarf alla hagsmunaaðila til starfa í slíkum hópi.

### **Nám nemenda með sérþarfir**

Hugað er að margvíslegum þörfum nemenda með ýmsum sérúrræðum og leitað leiða til að öllum líði vel. Góð samvinna er milli þeirra aðila sem koma að málefnum nemenda með sérþarfir og foreldrar eru með í að skipuleggja einstaklingsnámskrár. Upplýsingar fylgja nemendum milli skólastiga og allir starfsmenn eru vel upplýstir um nemendur með sérþarfir. Foreldrar nemenda með íslensku sem annað tungumál geta nýtt sér túlkabjónustu þegar við á.

Gera þarf áætlun um móttöku nemenda með sérþarfir og birta opinberlega.

## Inngangur

Í þessari matsskýrslu er fjallað um ytra mat á Blönduskóla á Blönduósi. Matið var unnið af Hönnu Hjartardóttur og Unnari Þór Bööðvarssyni og fór fram á vettvangi á tímabilinu 5.-7. febrúar 2014. Áður hafði farið fram gagnaöflun og undirbúningur. Matið er hluti af samstarfsverkefni Sambands íslenskra sveitarfélaga og mennta- og menningarmálaráðuneytis en framkvæmdin er á vegum Námsmatsstofnunar. Matið er byggt á þeim skyldum ríkis og sveitarfélaga sem fram koma í 37. og 38. gr. laga um grunnskóla nr. 91/2008.

Í Blönduskóla voru metnir fjórir þættir; stjórnun, nám og kennsla, innra mat og nám nemenda með sérþarfir. Síðast taldi matsþátturinn var ákveðinn af sveitarfélagi og skóla.

## Markmið og tilgangur

Markmið mats og eftirlits með gæðum starfs í grunnskólum er samkvæmt 35. grein laga um grunnskóla nr. 91/2008 að:

- Veita upplýsingar um skólastarf, árangur þess og þróun til fræðsluyfirvalda, starfsfólks skóla, viðtökuskóla, foreldra og nemenda.
- Tryggja að starfsemi skóla sé í samræmi við ákvæði laga, reglugerða og aðalnámskrár grunnskóla.
- Auka gæði náms og skólastarfs og stuðla að umbótum.
- Tryggja að réttindi nemenda séu virt og að þeir fái þá þjónustu sem þeir eiga rétt á samkvæmt lögum (Lög um grunnskóla nr. 91/2008).

Með ytra mati er unnið að öllum þessum markmiðum og lögð sérstök áhersla á að efla og styðja innra mat og gæðastjórnun skóla, stjórnendur og kennara í umbótum á eigin starfi, hvetja kennara til að vinna saman að því að bæta eigin starfshætti og vera skólum hvati til frekari skólaþróunar.

Grundvöllur ytra mats eru viðmið um gæði stjórnunar, náms og kennslu og innra mats. Auk þess geta sveitastjórnir/skólar óskað eftir mati á fjórða þætti sem í þessu tilfelli var nám nemenda með sérþarfir. Viðmiðin eru byggð á lögum og reglugerðum um skólastarf og aðalnámskrá grunnskóla. Áherslur og straumar í skólastefnum sveitarfélaga og Kennarasambands Íslands voru einnig höfð til hliðsjónar auk *Sameiginlegrar framtíðarsýnar fyrir grunnskólastarfið 2007-2020* (Hrönn Pétursdóttir, 2007). Litið var til viðmiða í ytra mati í öðrum löndum, s.s. Englandi, Skotlandi, Noregi, Svíþjóð, Þýskalandi og Kanada. Einnig var horft til viðmiða Reykjavíkurborgar í heildarmati á grunnskólum.

Við matið er gengið út frá almennum hluta aðalnámskrár grunnskóla frá 2011 og greinasviðum frá 2013. Skólar hafa svigrúm til að laga skólastarf sitt að aðalnámskrá til ársins 2015 og einn kaflahluta til 2016, það er kafla 9.4., þar sem fjallað er um einkunnagjöf með hæfnikvarða sem skilgreindur er með bókstöfum. Matið er því leiðbeinandi og birtist í tillögum til úrbóta sem skólar geta stuðst við í innleiðingu sinni.

## Aðferðir og framkvæmd

Matsaðilar byrjuðu á að afla sér upplýsinga um skólann áður en farið var í vettvangsathuganir og rýnivíðtöl. Kallað var eftir ýmsum gögnum sem varpað gátu ljósi á skólastarf, á prenti eða á rafrænu formi.<sup>1</sup> Þá voru skoðaðar niðurstöður samræmdra prófa og framfarastuðull frá Námsmatsstofnun undanfarin sjö ár. Skoðaðar voru úttektir á sjálfsmati skólans sem mennta- og menningarmálaráðuneyti lét gera árin 2003 og 2009. Árið 2003 kom fram að bæði sjálfsmatsaðferðir og framkvæmd sjálfsmats var fullnægjandi. Árið 2009 töldust sjálfsmatsaðferðir skólans ófullnægjandi. Engar heildar úttektir hafa

<sup>1</sup> Skólanámskrá og starfsáætlun, sýnishorn af kennsluáætlunum og námsáætlunum, greinargerðir um innra mat, umbótaáætlun og matsáætlun, stundatöflur nemenda, símenntunaráætlun, yfirlit yfir valgreinar, niðurstöður ytra mats sveitarfélaga og/eða mennta- og menningarmálaráðuneytis. Önnur gögn sem skólinn lagði fram.

verið gerðar af hálfu mennta- og menningarmálaráðuneytis undanfarin fimm ár. Kynningarfundur var haldinn 29. janúar 2014 fyrir allt starfsfólk og þar mættu einnig fulltrúar sveitarfélags úr sveitarstjórn og skólanefnd og fræðslustjóri. Þar voru forsendur matsins kynntar sem og framkvæmdin. Þá gafst einnig tækifæri til að fara með skólastjóra í skoðunarferð um skólann. Nokkru síðar tóku við vettvangsathuganir hjá u.þ.b. 85% kennara og gafst einnig tækifæri til að spjalla við nemendur. Haldnir voru rýnifundir með kennurum, öðrum starfsmönnum skóla, nemendum í 4.-10. bekk, foreldrum og fulltrúum í skólaráði. Þátttakendur í rýnihópum voru allir valdir með slembiúrtaki. Þá var tekið einstaklingsviðtal við skólastjóra og aðstoðarskólastjóra. Vegna fjórða matsþáttarins, náms nemenda með sérþarfir, var sérstökum spurningum vegna hans einnig beint til allra rýnihópanna og tekið einstaklingsviðtal við verkefnisstjóra sérkennslu.

Vettvangsathuganir stóðu yfir í tvo og hálfan dag, auk kynningafundar og skoðunar, þ.e. 5.-7. febrúar, 2014. Heimsóttar voru 17 kennslustundir hjá 13 kennurum og í fjölbreyttum námsgreinum, svo sem íslensku, myndmennt, textíl, stærðfræði, íþróttum, heimilisfræði, náttúrufræði, samfélagsfræði, dönsku og ensku. Kennarar vissu hvaða daga matsmaður var væntanlegur í vettvangsheimsókn en ekki í hvaða tíma. Var það gert til að undirstrika að matið á að vera á hefðbundnum kennslustundum, ekki sérstaklega undirbúnum vegna matsins. Matsmenn fylltu út gátlista fyrir hverja kennslustund. Skólastjóri fékk í hendur samfellda lýsingu á hverri kennslustund þar sem einnig voru sérstaklega dregnir fram tveir þættir sem voru til fyrirmyndar og einn sem hugsanlega mætti bæta. Kennurum var boðið að hitta matsmenn í lok hvers dag og fá endurgjöf og nýttu um 82% kennara sér það.

Matsmenn fóru einstaklingslega yfir þau gögn sem aflað var fyrirfram en dagana milli skólaheimsókna og að lokinni skólaheimsókn unnu þeir saman að úrvinnslu gagna og komust að sameiginlegum niðurstöðum varðandi þá þætti sem metnir voru. Það ber að hafa í huga að þær gagnaöflunarleiðir sem stuðst er við, það er viðtöl og vettvangsathuganir, eru þess eðlis að niðurstöðurnar hafa takmarkað alhæfingargildi en gefa fjölbreyttar vísbendingar um það starf sem fram fer í skólanum.



## Blönduskóli

### Bakgrunnur og samfélagslegt umhverfi

Formlegt skólahald hófst á Blönduósi árið 1908 og var að mestu í húsnæði bindindisfélagsins Tilraunar til ársins 1947 en þá var „Gamli skóli“ tekinn í notkun. Árið 1970 var hafist handa við byggingu Nýja skóla og hann tekinn í notkun ári síðar. Kennslurými á efri hæð Íþróttamiðstöðvar var tekið í notkun 1990 á svokölluðu „Svæði“. Tveimur árum síðar var Íþróttamiðstöðin vígð og ný sundlaug opnuð 2010. Ýmis nöfn hafa verið á skólanum í gegnum tíðina, Barna- og miðskóli, Barna- og unglingskólinn á Blönduósi en um árið 1980 var nafninu breytt í Grunnskólinn á Blönduósi og frá hausti 2010 heitir hann Blönduskóli.

Fjöldi nemenda hefur verið nokkuð sveiflukenndur. Nemendur voru t.d. 140 árið 1970 en fimmtán árum síðar voru þeir 240 og í dag um 130.

Starfsemi skólans er að mestu í skólabyggingunum tveimur og Íþróttamiðstöðinni en þó er heimilisfræðistofan til húsa í Kvennaskólanum. Engin smíðastofa er við skólann. Skólamötuneyti er í kaffihúsinu Við árbakkann. Stutt er í ýmsar náttúruperlur, svo sem trjálundinn í Fagrahvammi, Hrótey og Vetrarklauf, en þar hafa nemendur gróðursett tré frá árinu 1995.

Skóladagheimili hefur verið starfrækt við grunnskólann frá árinu 1998. Það er í svokölluðum „Gamla skóla“ og er fyrir nemendur í 1.-4. bekk. Nemendur í 8., 9. og 10. bekk kjósa árlega sjö fulltrúa úr sínum hópi til starfa í nemendaráði; Nemendaráð Blönduskóla og Skjólansins. Ráðið starfar með umsjónarmanni félagsmiðstöðvarinnar Skjólansins en hann er jafnframt tómskundafulltrúi skólans.

Til þess að gera flutning nemenda úr leikskóla í grunnskóla sem eðlilegastan fyrir nemendur er samstarf í gangi milli þessara skólastiga. Felst það í því að elsti árgangur leikskólans kemur einu sinni í viku í tvær kennslustundir í 1. bekk þar sem unnið er með ýmis verkefni. Einnig fá leikskólabörnin tækifæri til að vera í íþróttum einu sinni í viku með fyrstu bekkjum.

Samstarf milli grunnskóla og framhaldsskóla er mest við Fjölbrautaskóla Norðurlands vestra (FNV) vegna nálægðar. Nemendur í 10. bekk fara í eins dags heimsókn í skólann og taka þátt í hefðbundnu skólastarfi framhaldsskóla og einnig koma fulltrúar frá FNV með kynningar í Blönduskóla. Þá geta nemendur í 9. og 10. bekk valið sé valgrein sem er IKG áfangi (iðngreinakynning) en kynningin er haldin tvær helgar í verknámshúsi FNV. Annað hvert ár fara nemendur í 9. og 10. bekk í kynningar í Verkmenntaskólann á Akureyri og Menntaskólann á Akureyri.

Samstarf við Tónlistarskóla Austur-Húnavatnssýslu er á þann hátt að nemendur úr yngstu árgöngum geta farið af skóladagheimilinu í tónlistartíma í kennslustofu í skólanum. Einnig kemur stundum kennari að morgni og fær þá stofu lánaða í grunnskólanum. Þetta fyrirkomulag er mismunandi eftir árum og einungis hjá yngstu nemendum. Nemendur í 8.-10. bekk fá tónlistarnám sitt í tónlistarskólanum metið sem valfag ef þeir vilja. Kennarar tónlistarskólans aðstoða og æfa nemendur sem koma fram á hinum ýmsu skemmtunum skólans.

Ýmis tengsl eru við nærsamfélagið, má þar nefna árlega ferð 5. bekkjar í Heimilisiðnaðarsafnið, 6. bekkur fer árlega í heimsókn í Laxasetrið, 8. bekkur í SAH afurðir og 9. og 10. bekkur fer annað hvert ár í Blöndustöð og RARIK. Þá eru heimsóknir í Héraðsbókasafnið og Héraðskjalasafnið, til sýslumanns, á bæjarskrifstofur, í fjármálafræðslu hjá Arionbanka og Stéttarfélagið Samstaða kynnrir elstu nemendum réttindi og skyldur á vinnumarkaði.

## Stefna skólans

Einkunnarorð Blönduskóla eru *mannúð, hreysti, víska*. Í skólanámskránni er sagt frá hvernig þau mynda framtíðarsýn og hver eru meginmarkmið þeirrar sýnar. Þar er áherslan á eftirfarandi þætti:

- að nemendum líði vel og öðlist jákvæða sjálfsmynd
- að efla siðferðisþroska og að nemendur öðlist góða samskiptafærni
- að nemendur tileinki sér skapandi og gagnrýna hugsun
- að nemendur tileinki sér vönduð, skipuleg og sjálfstæð vinnubrögð
- að nemendur verði færir um að afla sér þekkingar og öðlist færni í því að beita henni
- að nemendur tileinki sér heilbrigða lífshætti
- að nemendur tileinki sér góða umgengni við umhverfi sitt
- að nemendur læri frjálsa og óhefta framkomu

Síðan er greint frá hvaða leiðir skólinn vill fara til að ná þessum markmiðum.

Stefna skólans rímar mjög vel saman við skólastefnu sveitarfélagsins Blönduósbæjar sem er sett fram á heimasíðu bæjarins. Þar segir meðal annars:

*Stefna Blönduósbæjar í skóla- og uppeldismálum er að tryggja nemendum aðgang að góðri og fjölbreyttri menntun í öruggu starfsumhverfi þannig að nemendur eigi kost á menntun við sitt hæfi og að komið sé í veg fyrir hvers konar mismunun.*

*Skólar Blönduósbæjar leggja áherslu á jafnan rétt til náms, umhyggjusemi og vellíðan nemenda. Með siðvit, bókvit og verkvit að leiðarljósi fái sérhver nemandi hvatningu til náms í samræmi við þroska sinn, áhuga, hæfileika og sköpunargleði.*

*Skólar Blönduósbæjar skapa í samstarfi við foreldra sem bestar aðstæður til náms með hvetjandi starfsumhverfi, hæfileikaríku starfsfólki og virkum tengslum við samfélagið.*

*Skólar Blönduósbæjar gegna því hlutverki að mennta ábyrga og hæfa þjóðfélagsþegna sem geta tekið virkan þátt í þróun eigin samfélags og stundað frekara nám. Skólarnir eru menntastofnanir í sífelldri þróun.*

Skólinn hefur innleitt svokallaða *Olweusaráætlun* til þess að koma í veg fyrir einelti og bæta skólabrag. Helstu markmið aðgerðaáætlunar Olweusar eru að draga úr tækifærum til eineltis og byggja upp afstöðu nemenda, kennara og foreldra gegn einelti.

Blönduskóli tekur þátt í Comeniusar-verkefni með átta öðrum skólum í Evrópu. Þar er áherslan á þjóðfélagsfræði, náttúrufræði, listir og íþróttir. Önnur þróunarverkefni og/eða nýbreytniverkefni sem unnið er að og viðhaldið eru t.d. *Afsakið hlé* sem er námsúrræði fyrir nemendur í öllum bekkjum og felst í því að koma sérstaklega til móts við þá nemendur sem eiga við einbeitingarskort að stríða og þurfa jákvæða hvíld/tilbreytingu frá almennri kennslu í einstökum kennslustundum. Þetta verkefni fékk styrk frá velferðarráðuneytinu 2010/2011 og hefur verið í þróun síðan (sjá ennfremur kafla IV. Nám nemenda með sérþarfir).

## Starfsmenn

Alls starfa 24 starfsmenn við Blönduskóla. Auk skólastjóra og aðstoðarskólastjóra eru 13 kennarar í fullu starfi, þar af tveir sérkennarar og þrír stundakennarar í hlutastörfum. Einn leiðbeinandi sem lýkur B.Ed.-prófi á þessu starfsári starfar við kennslu í skólanum. Menntun kennara og sérhæfing nýtist vel í starfi.

Aðrir starfsmenn eru átta; þrír stuðningsfulltrúar í 60% starfshlutfalli hver, þrír skólaliðar í 80% starfshlutfalli og tveir starfsmenn í hlutastöfum í dagvist nemenda í 1.-4. bekk. Umsjónarmaður félagsstarfs unglinga er í 80% starfi og sér um félagsmiðstöðina sem er á ábyrgð skólastjóra, auk

Þess að gegna stundakennslu í tónmennt og hlutastarfi sem skólaliði. Einn skólaliði er jafnframt húsvörður skólans.

Námsráðgjöf er sem nemur fimm tímum á viku og um hana sér kennari sem er að auki menntaður sem félagsráðgjafi. Hjúkrunarfræðingur er alltaf til staðar hálfan dag í viku en kemur aukalega ef þörf er á og einnig á starfsmannafundi ef óskað er eftir.

Kynjaskipting er þannig að karlmenn eru fjórir eða sem svarar tæplega 17% starfsmanna. Lítil starfsmannavelta er í skólanum, margir hafa unnið þar í 10 ár eða lengur. Skólastjóri hefur starfað sem slíkur í 10 ár og aðstoðarskólastjóri í tvö ár.

## Nemendur

Í skólanum eru 129 nemendur á vorönn 2014. Meðalstærð bekkja er tæplega 13 nemendur, frá 7-15 í hverjum árgangi. Hlutfall nemenda af erlendum uppruna er 6% og fá þeir kennslu í íslensku sem öðru tungumáli. Nemendur sem eru með einstaklingsnámskrá vegna sérþarfa og fá skilgreinda sérkennslu eru 17 talsins.

Í ár hafa fjórir nemendur stundað nám á framhaldsskólastigi í íslensku, stærðfræði og upplýsingatækni. Auk þess fá allir nemendur í 9. og 10. bekk kynningu og þjálfun í IKG102 sem er kynning á öllum iðngreinum við Fjölbrautaskóla Norðurlands vestra og fá fyrir það tvær einingar.

Fjöldi nemenda eftir bekkjardeildum:

Bekkur	1.	2.	3.	4.	5.	6.	7.	8.	9.	10.
Fjöldi nemenda	11	14	14	7	15	10	14	14	15	15
Bekkjardeildir	1	1	1	1	1	1	1	1	1	1

## Árangur náms

### Samræmd könnunarpróf

Einn einkunnakvarðiinn sem notaður er við úrvinnslu samræmdra könnunarprófa í grunnskólum landsins byggir á aðlögun stigadreifingar að normaldreifingu. Þessi einkunnakvarði hefur alltaf sama meðaltal og staðalfrávik frá ári til árs og gerir þannig kleift að bera saman frammistöðu milli ára og jafnvel námsgreina. Kvarðiinn nær frá 0 upp í 60 þar sem meðaltalið er 30 og staðalfrávik 10.

### Samantekt á niðurstöðum 2007-2013

#### 4. bekkur

Nemendur í fjórða bekk eru síðustu sjö ár undir landsmeðaltali að undanskilinni íslensku árið 2008 en frammistaða hefur legið upp á við til og með árinu 2013. Meðaltal síðustu sjö ára er um fimm stigum fyrir neðan landsmeðaltal í íslensku og um þremur og hálfu stigi fyrir neðan landsmeðaltal í stærðfræði. Dreifing stiga síðustu sjö ár er mjög svipuð og á landsvísu.

4. bekkur	Íslenska			Stærðfræði		
	Ár	Meðaltal	Staðalfrávik	Fjöldi	Meðaltal	Staðalfrávik
2007	20,50	11,43	12	21,43	9,95	14
2008	30,19	8,73	16	28,44	6,48	16
2009	20,92	8,66	12	27,92	8,01	12
2010	24,58	8,63	12	25,67	7,63	12
2011			8			8
2012	28,21	10,15	14	28,21	11,01	14
2013			6			6
Öll árin	25,24	10,57	80	26,54	9,29	82

**7. bekkur**

Frammistaða nemenda í sjöunda bekk síðustu sjö árin sveiflast talsvert milli ára. Stigatalan í íslensku spannar um sjö stig þegar niðurstöður eru teknar saman síðustu sjö ár og þrátt fyrir sveiflukennða frammistöðu er meðaltal síðustu sjö ára í samræmi við landsmeðaltal. Spönn stiga í stærðfræðinni er um tíu stig en að árinu 2009 frátöldu er frammistaða síðustu sjö ára undir landsmeðaltali.

7. bekkur	Íslenska			Stærðfræði			
	Ár	Meðaltal	Staðalfrávik	Fjöldi	Meðaltal	Staðalfrávik	Fjöldi
2007				7			8
2008				9			8
2009	33,73	8,32	15	34,13	8,34	15	15
2010			9			9	9
2011	28,82	11,63	11	29,36	8,38	11	11
2012	26,85	11,07	13	26,08	9,31	13	13
2013	30,69	5,59	13	24,85	7,64	13	13
Öll árin	30,18	9,21	77	27,90	9,13	77	77

**10. bekkur**

Frammistaða í tíunda bekk sveiflast talsvert milli ára svipað og í sjöunda bekk en slíkt er algengt í fámennum skólum eins og raun ber vitni í þessu tilfalli. Frammistaða í íslensku síðustu sjö ára er um hálfu stigi yfir landsmeðaltali. Frammistaða í stærðfræði og ensku er hins vegar undir landsmeðaltali þegar síðustu sjö ár eru tekin saman sem nemur um fjórum stigum í stærðfræði og þremur stigum í ensku.

10. bekkur	Íslenska			Stærðfræði			Enska		
	Ár	Meðaltal	Staðalfrávik	Fjöldi	Meðaltal	Staðalfrávik	Fjöldi	Meðaltal	Staðalfrávik
2007	28,13	9,00	15	25,86	8,83	14	26,64	8,98	14
2008	28,70	7,73	20	20,64	8,33	14	27,18	8,39	17
2009			7			8			8
2010			9			9			9
2011			9	22,00	10,32	10			9
2012	31,14	9,53	14	27,57	8,09	14	28,43	9,33	14
2013			7			7			7
Öll árin	30,58	8,85	81	25,64	9,50	76	27,49	8,64	78

### Framfarir

Framfarastuðull nemenda er reiknaður út frá einkunnum þeirra á tveimur samræmdum prófum. Þetta er gert á milli fjórða og sjöunda bekkjar annars vegar og sjöunda og tíunda bekkjar hins vegar. Þessum stuðli er ætlað að veita upplýsingar um það hvort frammistaða nemanda hafi breyst frá því hann þreytti samræmd próf fyrir á námsferlinum. Á landsvísu er skiptingin að jafnaði þannig að um 15% sýna minni framfarir en jafnaldrar, um 50% sýna svipaðar framfarir, um 15% sýna meiri framfarir og um 5% sýna talsvert meiri framfarir en aðrir. Að jafnaði er ekki hægt að reikna framfarastuðla um 15% nemenda ár hvert vegna gagnaskorts.

Um 20% nemenda í sjöunda bekk í Blönduskóla síðustu sjö árin sýna meiri framfarir í stærðfræði og íslensku en jafnaldrar á landsvísu. Um 8,5% nemenda sýna minni framfarir, bæði í íslensku og stærðfræði. 61% sýna svipaðar framfarir og jafnaldrar í stærðfræði á meðan 47,6% sýna svipaðar framfarir og jafnaldrar í íslensku. 8,5% nemenda sýna talsvert meiri framfarir en jafnaldrar þeirra í íslensku.

38,8% nemenda í tíunda bekk sýna svipaðar framfarir og jafnaldrar þeirra í stærðfræði og 47,6% nemenda sýna svipaðar framfarir og jafnaldrar í íslensku. 8,7% sýna meiri framfarir en almennt gerist á landsvísunum bæði í íslensku og stærðfræði. 15,5% sýna minni framfarir í stærðfræði og 10,7% sýna minni framfarir í íslensku. 3,9% sýna talsvert meiri framfarir en jafnaldrar þeirra í stærðfræði og 5,8% gera slíkt hið sama í íslenskunni.

### Þátttaka

Þátttökuhlutfall nemenda í fjórða, sjöunda og tíunda bekk síðustu þrjú árin hefur verið um 90% sem er rétt undir landsmeðaltali. Athygli vekur að árin 2012 og 2013 tóku allir nemendur í sjöunda bekk próf bæði í íslensku og stærðfræði.

### Starfstími

Samkvæmt skóladagatali 2013-2014 er árlegur skólatími 180 dagar. Kennsludagar eru 170 en af tíu öðrum skóladögum er einn svokallaður „tvöfaldur dagur“ sem þýðir að þann dag er skólatími nemenda tvöfaldur. Þar er um að ræða skólaslitadag sem jafnframt er útihátíð. Þessa tilhögun, að gera ráð fyrir færri en 180 skóladögum, hefur skólasamfélagið samþykkt, þ.e. skólaráð og skólanefnd, en benda ber á að mennta- og menningarmálaráðuneyti hefur sent frá sér álit dagsett 31. ágúst 2012 um mögulega útfærslu á nýtingu 10 annarra skóladaga sem ekki má ákveða nema til eins árs í senn. Bent skal á að ráðuneytið er ekki samþykkt því fyrirkomulagi sem var á framkvæmd skóladagatals skólans 2013-2014 sbr. áðurgreint álit. Vikulegur kennslutími nemenda er samkvæmt viðmiðunarstundaskrá.

### Sérfræðiþjónusta

Skólinn sækir sérfræðiþjónustu og ytri ráðgjöf til Fræðsluskrifstofu Austur- Húnavatnssýslu og er þjónustan veitt í samræmi við ákvæði í reglugerð nr. 584/2010 um sérfræðiþjónustu við leik- og grunnskóla og nemendaverndarráð í grunnskólum.

## Niðurstöður

### Svið I - Stjórnun

Skólastarf Blönduskóla og stjórnun skólans tekur mið af skólastefnu sveitarfélagsins. Í starfi skólans leggja stjórnendur hans áherslu á gott starfsumhverfi og að góður aðgangur sé að stjórnendum skólans fyrir alla samstarfs- og hagsmunaaðila skólasamfélagsins.

Í 7. gr. laga nr. 91/2008 um grunnskóla segir: „Við grunnskóla skal vera skólastjóri sem er forstöðumaður grunnskóla, stjórnar honum, veitir faglega forustu og ber ábyrgð á starfi skólans gagnvart sveitarstjórn. Skólastjóri stuðlar að samstarfi allra aðila skólasamfélagsins. Skólastjóri boðar til kennarafunda svo oft sem þurfa þykir á starfstíma grunnskóla. Kennarafundi skulu sækja kennarar og aðrir sérfræðingar skólans. Skólastjóri boðar til starfsmannafunda svo oft sem þurfa þykir.“ (Lög um grunnskóla, nr. 91/2008: 7. grein).

Þá segir í aðalnámskrá grunnskóla, kafla 10: „Skólastjóri í samstarfi við starfsfólk ber ábyrgð á gæðum þess starfs sem fer fram í viðkomandi skóla“ (Aðalnámskrá, 2011: kafli 10.1).

### Fagleg forysta

#### Stjórnandinn sem leiðtogi

Skólastjóri Blönduskóla leggur áherslu á að vera til staðar, bæði fyrir nemendur og starfsfólk, og að skólinn líkist góðu heimili þar sem allir eru til staðar fyrir alla. Að sögn skólastjóra hefur hann aðeins kynnt sér þjónandi forystu, en þar er lögð áhersla á að stjórnandi/stjórnendur þurfi að vera til staðar, leita alltaf lausna og íhuga hvernig stjórnendur geta orðið að liði.

Skólastjóri hefur forystu um að móta stefnu skólans en hún birtist í framtíðarsýn hans. Blönduskóli er skóli *mannúðar, hreysti og visku*, og framtíðarsýninni fylgja átta meginmarkmið. Stefna skólans er í skólanámskrá og á heimasíðu. Framtíðarsýn/gildi skólans sem felst í orðunum *mannúð, hreysti, víska* eru ekki vel sýnileg í skólanum en sjást í störfum starfsmanna. Þegar spurt var í rýnihópum hvort framtíðarsýnin væri viðmælendum töm á tungu kom að lokum rétt svar úr öllum hópum.

Menntun og velferð allra nemenda er leiðarljós í skólastarfinu og metnaður fyrir góðum árangri hvers og eins. Á heimasíðu skólans eru fréttir úr skólastarfinu og einnig eru tilkynningar um það sem er á döfinni s.s. *frábærir föstudagar og mynd augnabliksins*. Skólastjóri leggur áherslu á gæði náms og kennslu fyrir alla nemendur og brýnir fyrir kennurum mikilvægi þess sem gott skólastarf er. Í viðtölum við skólastjórnendur kom fram að þeir fari ekki nógu reglulega í kennslustundir til að veita kennurum endurgjöf á kennslu og nám.

#### Styrkleikar

- Skólastjóri er til staðar fyrir nemendur og starfsfólk og leitar lausna.
- Stefna skólans er í skólanámskrá og á heimasíðu.
- Skólastjóri leggur áherslu á gæði náms og kennslu.

#### Tækifæri til umbóta

- Huga ber að meiri endurgjöf til kennara t.d. með reglubundnum heimsóknum í kennslustundir.
- Að gera framtíðarsýn skólans sýnilega í skólanum svo allir hagsmunaaðilar þekki hana.

### Stjórnun stofnunar

Í stjórnendateymi skólans eru, auk skólastjóra, aðstoðarskólastjóri og verkefnisstjóri sem sér fyrst og fremst um skipulag sérkennslu. Stjórnendateymið vinnur náið saman, skiptir með sér verkum og miðlar upplýsingum sín á milli en ekki liggur fyrir skipurit sem endurspeglar gildandi fyrirkomulag stjórnunar í skólanum.

Ekki liggur fyrir skráning á menntun og sérhæfingu starfsmanna en þegar skipað er niður til kennslu er tekið mið af menntun og sérhæfingu kennara til að tryggja sem best gæði náms og kennslu. Stjórnendur gæta hagsmuna starfsfólks, benda starfsmönnum á réttindi jafnt sem skyldur og veita jákvæða endurgjöf á störf. Starfsþróunarsamtöl eru reglulega fyrir alla starfsmenn.

Móttökuáætlun fyrir nýja starfsmenn í skólanum liggur ekki fyrir en í starfsmannastefnu Blönduósbæjar er kveðið á um móttöku nýrra starfsmanna og Blönduósbær er með jafnréttis- og starfsmannastefnu. Verklagsreglur um meðferð ágreinings- og eineltismála í starfsmannahópi liggja ekki fyrir. Gætt er að góðri skjalastjórnun, vörslu persónuupplýsinga og upplýsingagjöf um nemendur.

#### Styrkleikar

- Stjórnendur gæta hagsmuna starfsfólks og veita jákvæða endurgjöf á störf.
- Starfsþróunarsamtöl eru reglulega fyrir alla starfsmenn.
- Stjórnendateymi skólans vinnur náið saman.
- Gætt er að góðri skjalastjórnun.

#### Tækifæri til umbóta

- Vinna verklagsreglur fyrir skólann um móttöku nýrra starfsmanna.
- Gera verklagsreglur um meðferð ágreinings- og eineltismála í starfsmannahópi (e.t.v sveitarfélagið fyrir allar stofnanir sínar).
- Gera skipurit sem endurspeglar gildandi fyrirkomulag stjórnunar í skólanum.

#### Faglegt samstarf

Í skólanum ríkir það viðhorf að samfélagið eigi að vera lýðræðislegt, aðilar ræða um áherslur og koma sér saman um megin viðmið. Einnig kom fram í öllum rýnihópum að vinnubrögð stjórnenda væru lýðræðisleg og að reynt væri að leysa mál í samvinnu við aðila.

Kennara- og starfsmannafundir eru haldnir reglulega og boðað er til þeirra með dagskrá. Fundargerðir eru ritaðar og eru þær aðgengilegar. Skólaráð hefur hins vegar ekki starfað það sem af er þessu skólaári og því engir fundir verið haldnir.

Samstarf um nám og kennslu er reglulegur þáttur í starfi skólans. Það er bæði formlegt og óformlegt og miðar alltaf að því að styrkja nám nemenda.

Faglegt samstarf er við aðra grunnskóla í héraðinu, skóla á öðrum skólastigum og grenndarsamfélagið. Mest er samstarfið við leikskólann Barnabæ en einnig Tónlistarskóla Austur-Húnavatnssýslu og Fjölbrautaskóla Norðurlands vestra. Samskipti við grenndarsamfélagið eru að öðru leyti fólgin í því að nemendur fara árlega í heimsóknir í fyrirtæki og stofnanir bæjarins.

#### Styrkleikar

- Samstarf um nám og kennslu er reglulegur þáttur í starfi skólans og er bæði formlegt og óformlegt.
- Vinnubrögð stjórnenda eru lýðræðisleg og reynt er að leysa mál í samvinnu við aðila.
- Góð samskipti eru við önnur skólastig og grenndarsamfélagið.
- Reglulegir kennara- og starfsmannafundir eru boðaðir með dagskrá og fundargerðir aðgengilegar.

### Tækifæri til umbóta

- Efla virkni skólaráðs með því að boða reglulega til funda í ráðinu þar sem áætlanir um skólastarfið eru lagðar fyrir ráðið til umsagnar.

### Skólaþróun

Fagleg forysta og markviss leiðsögn er ein meginforsendan fyrir árangursríku þróunarstarfi. Sjálfsmats- og/eða umbótaáætlun fyrir skólaárið 2013-2014 liggur fyrir og tekur mið af stefnu skólans og innra og ytra mati á starfinu. Af óviðráðanlegum ástæðum hefur ekki náðst að vinna kerfisbundið eftir áætluninni og fresta hefur þurft aðgerðum, að sögn skólastjóra. Langtímaáætlun um innra mat í skólanum liggur einnig fyrir. Símenntunaráætlun er í samræmi við áherslur og stefnu skólans og tekur einnig tillit til þarfa einstakra starfsmanna.

Stjórnendur hafa forgöngu um innra mat og bera ábyrgð á framkvæmd þess. Ljóst er hverjir bera ábyrgð á hverjum matsþætti áætlunarinnar fyrir sig. Matshópur þar sem allir hagsmunaaðilar skólans eiga sinn fulltrúa er ekki starfandi í Blönduskóla.

### Styrkleikar

- Sjálfsmats- og/eða umbótaáætlun fyrir skólaárið 2013-2014 liggur fyrir og tekur mið af stefnu skólans.
- Símenntunaráætlun er í samræmi við áherslur og stefnu skólans og miðar að því að efla starfsfólk í starfi.

### Tækifæri til umbóta

- Skipa matshóp þar sem allir hagsmunaaðilar skólans eiga sinn fulltrúa.

## Stefnumótun og skipulag

### Starfsáætlun og skólanámskrá

Skólanámskrá endurspeglar áherslur í skólastefnu sveitarfélagsins. Hún uppfyllir að mestu þau viðmið sem sett eru fram í aðalnámskrá. Skólanámskráin er aðgengileg á heimasíðu skólans.

Í aðalnámskrá frá 2011 segir að skóli skuli birta stefnu sína með tvennum hætti: „*Annars vegar er almenn stefnumörkun birt í skólanámskrá og hins vegar upplýsingar sem eru breytilegar frá ári til árs, birtar í árlegri starfsáætlun*“.

Gert er ráð fyrir að skólanámskrá sé unnin reglulega til nokkurra ára í senn (3-5 ára). Gildistími skólanámskrár þarf að koma fram og einnig að hve mörgum árum liðnum kaflar í skólanámskrá skuli endurskoðaðir. Starfsáætlun skóla þarf hins vegar að endurspeglar skólastarfið fyrir hvert skólaár. Starfsáætlun skal uppfæra árlega með þátttöku starfsfólks og skal hún lögð fyrir skólaráð og skólanefnd til staðfestingar.

Þar sem skólaráð Blönduskóla hefur ekki verið starfandi frá hausti 2013 hefur starfsáætlun ekki verið lögð fyrir það en staðfesting sveitarstjórnar liggur fyrir.

Skóladagatal Blönduskóla fyrir skólaárið 2013-2014 er birt í skólanámskrá. Í skóladagatalinu kemur fram að skólasetning er fimmtudaginn 22. ágúst 2013 og skólaslit eru föstudaginn 30. maí 2014. Skóladagar nemenda í skóladagatali eru samtals 179 dagar. Starfsdagar kennara á skólatíma eru fimm og starfsdagar kennara utan skólatíma eru 8. Í 28. gr. laga um grunnskóla nr. 91/2008 segir: „*Starfstími nemenda í grunnskóla skal á hverju skólaári vera að lágmarki níu mánuðir. Skóladagar nemenda skulu eigi vera færri en 180. Skipting milli kennsludaga og annarra skóladaga nemenda er á ábyrgð skólastjóra að höfðu samráði við skólaráð og að fenginni staðfestingu sveitarstjórnar*“.



Í Blönduskóla er einn svokallaður „tvöfaldur dagur“. Þann dag er útihátíð auk þess sem skólaslit fara fram. Þannig hefur verið samþykkt hjá öllum aðilum skólasamfélagsins að skólinn uppfylli 180 skóladaga nemenda. Ráðuneyti telur hins vegar ekki farið að lögum þar sem skóladagar nemenda eru ekki 180 talsins.

#### Styrkleikar

- Skólanámskrá endurspeglar áherslur skólastefnu sveitarfélagsins og er aðgengileg á heimasíðu skólans.
- Miklar og greinargóðar upplýsingar um skólastarfið eru birtar á heimasíðu Blönduskóla.

#### Tækifæri til umbóta

- Leggja þarf áherslu á að uppsetning og inntak skólanámskrár og starfsáætlunar sé í samræmi við fyrirmæli í aðalnámskrá.
- Tryggja að fjöldi skóladaga nemenda sé í samræmi við ákvæði laga.

#### Skóladagur nemenda

Skóladagur nemenda er heildstæður og vikulegur námstími í samræmi við viðmiðunarstundaskrá. Stundatafla er samfelld með eðlilegum hléum þannig að vinnuálag miðist við aldur nemenda og þroska. Skólinn nýtir svigrúm viðmiðunarstundaskrár, t.d. með því að taka fyrir námssvið á skemmri tíma en heilum vetri. Einnig eiga nemendahópar sameiginlegan tíma á stundatöflu og eiga þannig kost á samvinnu. Dæmi um það eru hringekjur í yngri bekkjum o.fl.

Í Blönduskóla er boðið upp á fjölbreytt val í 8.-10. bekk þar sem nemendum gefst kostur á að dýpka þekkingu sína á áhugasviði eða með framtíðaráform í huga. Í 8.-10. bekk eru valgreinar 16% af kennslustundafjölda hvers bekkjar. Nemendur geta fengið nám í Tónlistarskóla A-Húnavatnssýslu og hjá hestamannafélaginu Neista metið sem valgrein. Nemendur í þessum bekkjum hafa tækifæri til að auka valgreinar þannig að vikulegur stundafjöldi verður meiri en viðmiðunarstundaskrá gerir ráð fyrir, ef tafla þeirra leyfir. Viðmiðunarstundaskrá gerir ráð fyrir að valgreinar nái 20% af kennslustundafjölda í þessum aldursárgöngum

#### Styrkleikar

- Boðið er upp á fjölbreytt val í 8.-10. bekk þar sem nemendum gefst kostur á að dýpka þekkingu sína á áhugasviði eða með framtíðaráform í huga.
- Nemendahópar eiga sameiginlegan tíma á stundatöflu og eiga þannig kost á samvinnu.
- Skóladagur nemenda er heildstæður og vikulegur námstími í samræmi við viðmiðunarstundaskrá.
- Svigrúm viðmiðunarstundaskrár er nýtt þannig að ákveðin fög hafi meira vægi í stundaskrá nemenda á ákveðnum tímabilum.

#### Tækifæri til umbóta

- Auka sameiginlegan tíma á stundatöflu hjá öllum aldurshópum til að skapa möguleika á meiri samvinnu milli nemendahópa.
- Auka hlutfall valgreina á unglíngastigi svo það verði svipað og gert er ráð fyrir í aðalnámskrá.

### Verklagsreglur og áætlanir

Skólasamfélagið hefur skilgreint jákvæðan skólabrag og mótað leiðir til að fylgja honum. Skólastefna og framtíðarsýn Blönduskóla marka leiðina að jákvæðum skólabrag. Í átta meginmarkmiðum skólastefnunnar koma fram áhersluatriði er byggja undir lýðræðislegt og nemendamiðað skólastarf. Með meginmarkmiðunum átta í stefnunni fylgja leiðir, sem hægt er að vinna eftir við að ná fram markmiðunum um nemendamiðað skólastarf.

Skólareglur og viðbrögð við agabrotum eru í skólanámskrá. Skólareglurnar eru ekki sýnilegar í skólanum. Nokkuð vantar á að skólareglurnar endurspegli það lýðræðislega og nemendamiðaða skólastarf sem stefna skólans boðar í markmiðunum átta í skólastefnunni. Skólareglurnar hafa ekki verið endurskoðaðar frá árinu 2010 m.t.t. reglugerðar um ábyrgð og skyldur aðila skólasamfélagsins í grunnskólum nr. 1040/2011. Nemendur eru alltaf þátttakendur í setningu bekkjarreglna og því er orðið tímabært að endurskoða skólareglurnar með aðkomu nemenda í anda skólastefnunnar. Í rýnihópaviðtölum kom fram að nemendur hefðu samið reglur um notkun GSM-síma í skólanum í samvinnu við stjórnendur.

Blönduósbær hefur á heimasíðu sinni forvarnaráætlun fyrir stofnanir bæjarins frá árinu 2006 og drög að forvarnaráætlun skólans er á heimasíðu hans. Listi yfir forvarnarfræðslu gegn kynferðislegu ofbeldi í skólanum er birtur í skólanámskrár/starfsáætlun. Félagsmiðstöðin Skjólíð heyrir undir stjórn skólans þannig að skólastjóri er yfirmaður tólmstundafulltrúa. Verklagsreglur og viðbrögð við einelti eru skilvirkar og allir aðilar skólasamfélagsins þekkja þær. Skólinn er þátttakandi í áætlun Olweusar gegn einelti.

Skipulag sérkennslu er að finna í skólanámskrá og henni fylgir áætlun um skimanir og mat til að finna þá sem þurfa sértæk úrræði í námi. Áætlun um móttöku nemenda með sérstakar þarfir liggur ekki fyrir. Áætlun um móttöku nýrra nemenda er að finna í skólanámskrá og áætlun um móttöku nemenda með annað móðurmál en íslensku liggur fyrir.

#### Styrkleikar

- Skólastefna og framtíðarsýn Blönduskóla marka leiðina að jákvæðum skólabrag.
- Skipulag sérkennslu er að finna í skólanámskrá.
- Verklagsreglur og viðbrögð við einelti eru skilvirkar og allir aðilar skólasamfélagsins þekkja þær.
- Áætlun um móttöku nýrra nemenda og móttöku nemenda með annað móðurmál en íslensku liggur fyrir.

#### Tækifæri til umbóta

- Endurskoða skólareglur og viðbrögð við agabrotum í anda skólastefnunnar og í samræmi við reglugerð 1040/2011, með aðkomu nemenda.
- Gera áætlun um móttöku nýrra nemenda með sérstakar þarfir og birta á heimasíðu áætlun um móttöku nemenda með annað tungumál en íslensku.
- Vinna heildstæða forvarnaráætlun fyrir skólann.

### Samskipti heimila og skóla

#### Skólaráð, foreldrafélag

Skólaráð hefur ekki verið starfandi við Blönduskóla það sem af er skólaárinu 2013-2014, en unnið er að því að endurvekja skólaráðið. Gott og skilvirkt vinnulag er að setja skólaráðinu starfsreglur til eins árs í senn, m.a. um tíðni funda, boðun þeirra og undirbúning. Um verkefni skólaráðs og starfsáætlun er fjallað í reglugerð um skólaráð við grunnskóla nr. 1157/2008.

Í skólanámskrá segir að birta skuli nöfn fulltrúa í skólaráði á heimasíðu skólans. Við skoðun á heimasíðunni 2. mars sl. voru skráð nöfn 7 fulltrúa í skólaráði. Eftir er að skipa fulltrúa annars starfsfólks svo og fulltrúa grenndarsamfélags í skólaráðið. Fundargerðir skólaráðs er ekki að finna á heimasíðu Blönduskóla.

Skólastjóri fundar með stjórn foreldrafélagsins þegar stjórn þess óskar eftir því. Fundaraðstaða foreldrafélags er í skólanum.

#### Styrkleikar

- Skólastjóri fundar með stjórn foreldrafélagsins þegar stjórn þess óskar eftir því.
- Kosning í skólaráð er með lýðræðislegum hætti.

#### Tækifæri til umbóta

- Fullskipa í skólaráð í samræmi við reglugerð um skólaráð.
- Leggja fyrir skólaráð allar helstu áætlanir um skólahald og þróun.
- Gera fundargerðir skólaráðs aðgengilegar á heimasíðu.
- Skólaráð setji sér vinnureglur.

#### ***Þátttaka foreldra í skólastarfi og upplýsingamiðlun***

Samstarf heimila og skóla hefur það yfirlýsta markmið að stuðla að betri skóla og aukinni velferð nemenda. Foreldrar eru velkomnir í skólann og fá þau skilaboð frá skólanum að hlutverk þeirra í námi barnanna sé mikilvægt. Gott samstarf foreldra og skóla skiptir velferð barnanna miklu máli. Foreldrar eru vel upplýstir um líðan og stöðu barna sinna. Einnig hafa þeir góðan og reglulegan aðgang að upplýsingum um árangur barna sinna í einstökum verkefnum, auk annarra upplýsinga um skólastarfið. Upplýsingamiðlun til foreldra fer að mestu fram með tölvupósti og/eða í Mentor en leita mætti leiða til að efla og samræma upplýsingagjöf kennara til foreldra um nám og kennslu barna þeirra.

Í rýnihópi foreldra var spurt um hvort foreldrar vissu hvert þeir ættu að snúa sér ef þá vantar upplýsingar frá skólanum. „Já, maður hringir bara í næsta kennara, viðkomandi kennara eða skólastjóra“ svöruðu foreldrar.

Heimasíða skólans er aðgengileg og vel upp sett en aðskilja þarf skólanámskrá og starfsáætlun í samræmi við ákvæði laga nr. 91/2008 um grunnskóla og aðalnámskrá frá 2011. Heimasíðan inniheldur réttar og hagnýtar upplýsingar um skólastarfið.

#### Styrkleikar

- Samstarf heimila og skóla hefur það yfirlýsta markmið að stuðla að betri skóla og aukinni velferð nemenda.
- Heimasíðan inniheldur réttar og hagnýtar upplýsingar um skólastarfið.

#### Tækifæri til umbóta

- Að treysta samstarf foreldra og skóla með því að efla og samræma upplýsingagjöf kennara til foreldra um nám og kennslu barna þeirra.

## Svið II - Nám og kennsla

Skólafélag Blönduósbæjar leggur m.a. áherslu á að hverju skuli stefnt í námi og kennslu. Þar kemur fram áhersla á eftirfarandi þætti og hver og einn er skilgreindur sérstaklega:

- Lýðræði og virðing
- Nám og kennsla
- Umhverfi og skipulag
- Hollusta og hreyfing
- Umbótastarf og mat á skólstarfi.

Skólafélag sveitarfélagsins rímar vel við stefnu og einkunnarorð skólans; *mannúð, hreysti og viska*, og áherslum skólans í námi og kennslu. **Lýðræðislega vinnubrögð einkenna skólstarfið og jákvæður skólabragur og virðing koma fram í öllu starfi. Sérstök áhersla er lögð á hreyfingu og nám og kennsla einkennast af því að skólinn er án aðgreiningar.** Allir eigi að fá að njóta sín í námi miðað við þroska og getu.

### Nám og námsaðstæður

#### Inntak og árangur

Skólinn er án aðgreiningar, sérhver nemandi fær nám og kennslu sem uppfyllir ákvæði aðalnámskrá ef undan er skilin kennsla í smíði. Upplýsingar um markmið náms og kennslu og námsvísar sem koma fram í skólanámskrá byggja á aðalnámskrá og skólafélag sveitarfélagsins. Foreldrar og nemendur virðast ekki þekkja námsvísa skólans vel eða nýta sér þá.

Verið er að uppfæra skólanámskrá m.t.t. nýrrar aðalnámskrár sem tekur gildi 2015. Þar er m.a. fjallað um grunnþætti menntunar sem gera á skil í námsvísu og eiga einnig að sjást í starfi skólans og athöfnum og námi nemenda. Fylgst er markvisst með árangri sérhvers nemanda, nemendahópa og skólans í heild með það að markmiði að efla skólafélag enn frekar. Vakinn er athygli á fjölbreyttum árangri og hæfileikum nemenda, innan skóla og utan.

Unnið er út frá niðurstöðum námsmats, samræmdra prófa og annars mats með það að markmiði að efla árangur einstakra nemenda.

Í kaflanum Árangur náms hér að framan kemur fram að skólinn er að bæta stöðu sína í samræmdum könnunarprófum í öllum árgöngum.

Skólanámskrá og starfsáætlun eru ekki aðskildar eins og aðalnámskrá segir fyrir um, heldur eru í einu skjali.

#### Styrkleikar

- Skólanámskrá er endurskoðuð reglulega.
- Félag sveitarfélagsins endurspeglast í námi nemenda.
- Vakinn er athygli á fjölbreyttum árangri og hæfileikum nemenda, innan skóla og utan.
- Skólinn er án aðgreiningar og leitast við að koma til móts við þroska hvers og eins.
- Skólinn bætir stöðu sína í samræmdum könnunarprófum þegar litið er til nokkurra ára.

**Tækifæri til umbóta**

- Setja skólanámskrá skýrt fram og gera hana aðgengilega.
- Aðskilja skólanámskrá og starfsáætlun.
- Kynna þarf nemendum og foreldrum betur námsvísa svo þeir nýttist öllum í skólastarfi.
- Vinna áfram að heildarendurskoðun skólanámskrár m.t.t. nýrrar aðalnámskrár.

**Skipulag náms og námsumhverfi**

Í skólanámskrá birtast námsvísar sem sýna stigvaxandi kröfur og samhengi í námi. Samfella er í námi nemenda milli skólastiga. Að mati allra rýnihópa hefur markvisst verið dregið úr heimanámi nemenda. Það er stefna skólans og í rýnihópi foreldra kom fram ánægja með þá þróun. Áhersla er þó á heimalestur, bæði á yngsta stigi og miðstigi.

Nemendur í 8.-10. bekk geta valið á milli fjölbreyttra valgreina. Valið er þó aðeins 16% af námi nemenda en aðalnámskrá gerir ráð fyrir 20%. Í vettvangsathugunum kom ekki fram að aðrir nemendur hefðu mikið val um viðfangsefni, námsaðferðir og námsgreinar.

Foreldraviðtöl eru tvisvar á ári þar sem umsjónarkennari hittir nemendur og foreldra en ekki er um önnur regluleg nemendasamtöl að ræða.

Námsumhverfi er að mörgu leyti hvetjandi til náms og gefur möguleika á samvinnu nemenda og einstaklingsvinnu og aðstaða til íþróttaiðkunar til fyrirmyndar. Hins vegar er ekki aðstaða til smíðakennslu og nám í heimilisfræði fer fram í húsi nokkuð langt frá skólanum sem veldur því að námstími í því fagi nýttist ekki að öllu leyti vegna ferða nemenda milli húsa.

Skólinn nýtir sér góða aðstöðu í íþróttum til að auka íþróttir nemenda á öllum aldri auk þess að leggja áherslu á aðrar hreyfistundir.

Ekki er aðstaða í skólanum sjálfum fyrir mötuneyti nemenda. Mötuneytið er í húsi stutt frá skólanum en það húsnæði er nokkuð þröngt.

**Styrkleikar**

- Námsvísar birta stigvaxandi kröfur og samhengi í námi.
- Samfella er í námi nemenda milli skólastiga.
- Aðstaða til íþróttaiðkunar er til fyrirmyndar og skólinn nýtir sér það.
- Nemendur á unglingastigi geta valið á milli fjölbreyttra valgreina.

**Tækifæri til umbóta**

- Hraða uppbyggingu nýrrar smíðastofu.
- Huga að nýrri aðstöðu fyrir heimilisfræðikennslu og mötuneyti nemenda.
- Efla skipuleg nemendasamtöl milli umsjónarkennara og nemenda.

**Kennsluhættir og gæði kennslu**

Fagmennska, sérfræðipekking og menntastefna skólans endurspeglast í störfum kennara og skipulagi. Kennslustundir eru vel skipulagðar og tími nemenda vel nýttur að undanskildu því að þar sem ekki eru frímínútur milli 2ja tíma lota verður kennslutími í íþróttum of stuttur þegar frá eru dregnar ferðir milli húsa.

Fjölbreyttir kennsluhættir sáust í vettvangsathugunum og vinnubrögð voru valin með tilliti til markmiða og verkefna hverju sinni. Á unglíngastigi var sérstaklega hugað að því að skipuleggja kennslu með tilliti til þarfa nemenda en meira var um að hver nemendahópur væri að vinna svipuð verkefni á yngri stigum.

Á vettvangi sáust nemendur ekki vinna að heildstæðum og samþættum verkefnum. Hins vegar sögðu kennarar í rýnihópi frá ýmsum slíkum verkefnum og nærtækast er að nefna samþættingu fornbókmennta og ensku sem sást í stuttmyndum í sjónvarpþætti á N4.

Kennarar bera að öllu jöfnu ábyrgð á hópaskiptingu nemenda og námsmat og endurgjöf er markviss og leiðir til framfara og árangurs nemenda. Ekki er um eiginlega námsmatsstefnu að ræða en í námsvísunum er tilgreint við hverja námsgrein hversu mikið hver og einn þáttur vegur, svo sem kannanir, heimavinna, ástundun o.s.frv. Kennara gera nemendum að öllu jöfnu ekki grein fyrir markmiðum kennslustunda.

#### Styrkleikar

- Fagmennska og sérfræðipækning endurspeglast í störfum kennara og skipulagi.
- Kennslustundir eru vel skipulagðar.
- Kennsluhættir eru fjölbreyttir og hæfa verkefnum hverju sinni.
- Samþætting námsgreina er til staðar.

#### Tækifæri til umbóta

- Huga að enn frekari samþættingu námsgreina.
- Efla markvisst samvinnu og samstarf nemenda.
- Efla teymisvinnu kennara á öllum stigum.
- Setja stundaskrá nemenda þannig upp að þeim sé gefinn nægur tími til að fara í og úr íþróttatímum og heimilisfræði.

#### Námshættir og námsvitund

Nemendur eru áhugasamir um nám sitt og þeir fá markvissa þjálfun í fjölbreyttum námsaðferðum. Í rýnihópi nemenda kom fram að þeir eru meðvitaðir um styrkleika sína og þarfir í námi. Nemendur bera vaxandi ábyrgð á að velja sér viðfangefni og eigin námsaðferðir. Í vettvangsathugunum sást ekki mikið val nemenda á yngri stigum og mætti skoða hvort hægt er að auka það. Sama gildir um fjölbreytni kennsluáðferða einkum þegar horft er til samvinnu nemendahópa.

#### Styrkleikar

- Nemendur eru áhugasamir um nám sitt og meðvitaðir um eigin styrkleika.
- Nemendur fá þjálfun í fjölbreyttum námsaðferðum.

#### Tækifæri til umbóta

- Huga að því að leggja enn ríkari áherslu á að námið taki mið af áhugasviði nemenda á öllum aldursstigum.
- Efla samvinnu nemenda með hópavinnu.

## **Páttaka og ábyrgð nemenda**

### **Lýðræðisleg vinnubrögð**

Nemendur tjá sig um málefni sem snerta þá og tekið er tillit til sjónarmiða þeirra og í rýnihópi nemenda kom fram að þeir hafa frumkvæði að því að koma sjónarmiðum sínum á framfæri. Það gera þeir á bekkjarfundum og í nemendaráði. Auk þess fá nemendur að ákveða matseðla í mótuneytinu og að mati nemenda í rýnihópi eru þeir markvisst hvattir til að tjá skoðanir sínar.

Skólaráð starfar þannig að fulltrúar nemenda eru fullgildir pátttakendur. Í nemendaráði, sem kallað er unglingaráð, er kosið með lýðræðislegri kosningu. Ekki eru skráðir ferlar um það hvernig ákvarðanir sem teknar eru af þessum fulltrúum nemenda eru kynntar fyrir öðrum nemendum.

Samskipti í skólasamfélaginu eru jákvæð og einkennast af virðingu enda bera allir aðilar ábyrgð á jákvæðum skólabrag, sbr. reglugerð um ábyrgð og skyldur aðila skólasamfélaginu í grunnskólum nr. 1040/2011.

### **Styrkleikar**

- Samskipti í skólasamfélaginu eru jákvæð og einkennast af virðingu.
- Nemendur vita að markvisst er leitað eftir sjónarmiðum þeirra og tekið tillit til þeirra.
- Kosið er í nemendaráð og skólaráð með lýðræðislegri kosningu.

### **Tækifæri til umbóta**

- Skrá ferli sem tryggir að ákvarðanir og hugmyndir nemenda í ráðum séu öllum nemendum aðgengilegar.

### **Ábyrgð og páttaka**

Nemendur koma vel fram og taka tillit til annarra. Þeir þekkja markmið smærri verkefna og kennslustunda, en þeim er ekki ljóst hvaða markmið eru varðandi námseiningar í heild sinni að því er fram kom í rýnihópnum og þeir þekkja lítið til námsvísa. Þetta á þó ekki við um unglingastig en nemendur í rýnihópi af því aldurstigi sögðu að þeir settu sér markmið, t.d. í íslensku og náttúrufræði. Nemendur hafa einnig fengið fyrirlesara sem lagði áherslu á að þeir settu sér markmið.

Foreldrar nemenda með sérþarfir eru með í ráðum við setningu einstaklingsbundinna markmiða barna sinna. Jafnframt eru þeir með í ráðum við að endurskoða reglulega slíkar áætlanir sem gjarnan er gert á teymisfundum.

Nemendur taka þátt í að meta árangur sinn í námi og á það einkum við á unglingastigi en þar eru þeir þjálfaðir í sjálfsmati.

### **Styrkleikar**

- Nemendur þekkja markmið smærri verkefna og kennslustunda þegar við á.
- Foreldrar eru með í ráðum við setningu og eftirfylgni einstaklingsbundinna markmiða.
- Nemendur taka þátt í að meta árangur sinn í námi.

### **Tækifæri til umbóta**

- Auka kennslu í að setja sér markmið í námi.
- Efla sjálfsmat nemenda á öllum aldri.

## Námsaðlögun

### Nám við hæfi allra nemenda

Lögð er áhersla á skóla án aðgreiningar í öllum skólastarfinu og skólabragur einkennist af sanngirni og virðingu fyrir öllum. Allir nemendur taka virkan þátt í námi og starfi skólans og er félagslíf þar ekki undanskilið því nemendaráð (unglingaráð) skipuleggur hina ýmsu viðburði fyrir nemendur á öllum aldursstigum.

Kennarar meta stöðu nemenda á fjölbreyttan hátt og meðal annars heyrðu matsmenn um reglulegt foreldramat í a.m.k. tveimur fögum. Námsvísar mæta fjölbreyttum þörfum og áhuga flestra nemenda, að því er best var séð í vettvangsathugunum, en áhugi nemenda og hæfileikar gætu endurspeglast enn betur í viðfangsefnum.

Verkefni, viðfangsefni og úrræði veita nægjanlegan stuðning og eru hæfilega krefjandi til að gera öllum nemendum kleift að ná námsárangri. Þetta staðfestu bæði nemendur og foreldrar í rýnihópum.

Eins og kom fram í kaflanum á undan eru foreldrar barna sem hafa einstaklingsnámskrá vegna sérþarfa með í ráðum um setningu námsmarkmiða en koma að öðru leyti ekki beint að því að setja námsmarkmið.

### Styrkleikar

- Lögð er áhersla á skóla án aðgreiningar.
- Skólabragur einkennist af sanngirni og virðingu.
- Kennarar meta stöðu nemenda á fjölbreyttan hátt.
- Verkefni og viðfangsefni eru hæfilega krefjandi.

### Tækifæri til umbóta

- Efla verkefnavinnu á öllum stigum þar sem áhugi og hæfileikar nemenda endurspeglast.

### Stuðningur við nám

Fylgst er með og brugðist við þörfum nemenda. Lögð er áhersla á snemmtæka íhlutun og lagðar fyrir kannanir og skimanir til að finna þá nemendur sem þurfa á stuðningi að halda. Ábyrgð á stuðningi við nemendur er í höndum fagmenntaðs starfsmanns og samstarf og samráð er um sérstakan stuðning við foreldra, aðra kennara og stoðþjónustu.

Blönduskóli býður nemendum upp á sérstakt stuðningsúrræði, *Atvinnutengt nám*, en það verkefni hefur verið í þróun frá 2012. Það felst í því að nemendur á unglingsstigi taka þátt í vinnu í stofnun eða fyrirtæki í bænum, mismunandi margar kennslustundir í viku frá ári til árs, eftir þörfum og getu hvers og eins. Þannig búa nemendur sig undir þátttöku í atvinnulífi að loknum grunnskóla um leið og þetta leiðbeinir nemendum um náms- og starfsval út frá eigin styrk.

Annað verkefni sem nefnt er *Afsakið hlé* hefur verið í þróun í skólanum frá 2011 en gerð er nánari grein fyrir því í kafla IV. *Nám nemenda með sérþarfir*.

Gerð er einstaklingsnámskrá fyrir nemendur sem fá sérstakan stuðning í námi og innihalda þær viðeigandi námsmarkmið fyrir nemendur. Stefna skólans er að sérkennsla og stuðningur fari að mestu fram í námsaðstæðum samnemenda. Stuðningur er metinn markvisst og hann endurskipulagður ef þarf. Ekki er beinlínis stutt við bráðgera nemendur, eða um það skráð ferli, að öðru leyti en því að á unglingsstigi eiga nemendur kost á að taka framhaldsskólaáfangu ef þeir hafa lokið námi í viðkomandi fagi á grunnskólastigi.

Eitt af úrræðum til stuðnings er að öllum nemendum stendur til boða auka sundtímar ef nemendur hafa þörf fyrir meiri þjálfun.

Kennarar fá ráðgjöf um nám og kennslu til að mæta þörfum allra nemenda og nýta fjölbreytt námsmat sem lagað er að þörfum nemenda þegar þarf.



### Styrkleikar

- Markvisst er fylgst með námi og framförum allra nemenda.
- Fagmenntaður verkefnisstjóri ber ábyrgð á sérkennslu og stuðningi.
- Gerð er einstaklingsnámskrá fyrir nemendur með metnar sérþarfir.
- Áhugavert verkefni eins og *Afsakið hlé* felur m.a. í sér að nemendur taka ábyrgð á námi sínu á jákvæðan hátt.
- Atvinnutengt nám er nýtt til stuðnings við nemendur með sérþarfir.

### Tækifæri til umbóta

- Skrá hvernig brugðist er við niðurstöðum skimana og mats og gera öllum aðgengilegt.
- Huga að hvernig best er mætt þörfum bráðgerra nemenda.

## Svið III – Innra mat

Í skólustefnu Blönduósbæjar er gert ráð fyrir að skólar bæjarins móti sér umbótaáætlanir sem byggja á vönduðum matsaðferðum þar sem m.a. sé kannað viðhorf helstu hagsmunaaðila skólanna til skólastarfsins. Í skólanámskrá Blönduskóla er kveðið á um hvernig staðið skuli að innra mati í skólanum. Fram kemur að skólinn hefur unnið að innra mati frá árinu 2000.

Í fyrstu var unnið með matskerfið *Skólarýni* en nú er m.a. unnið með *Olweusaráætlunina*, viðhorfakannanir, SVÓT greiningar o.fl. Á síðasta skólaári var *Skólapúlsinn* tekinn í notkun og kannanir lagðar fyrir nemendur, foreldra og starfsmenn og verður hann notaður áfram.

### Framkvæmd innra mats

#### *Innra mat er kerfisbundið og samofið daglegu skólastarfi*

Síðasta sjálfsmatsskýrsla er frá 2011. Fram kom í viðtali við skólastjóra að ekki er starfandi matshópur við Blönduskóla skólaárið 2013-2014 en í skólanámskrá kemur fram að skólastjórnendur gera verkáætlun fyrir skólann um innra mat ár hvert. Fyrir liggur langtímaáætlun um innra mat Blönduskóla fyrir tímabilið 2012-2017 sem unnin er af stjórnendum skólans. Áætlunin hefur ekki verið birt á heimasíðu skólans.

Sjálfsmatsáætlun 2013-2014 liggur fyrir en vegna óviðráðanlegra aðstæðna, s.s veikinda hefur hún ekki virkað og nær öllu verið frestað. Mat á fagmennsku kennara í kennslustundum er ekki reglubundið frá hendi skólastjóra að hans sögn, en ef skólastjóri er búinn að leggja til ákveðnar breytingar fer hann, eða annar fagaðili, reglubundið í kennslustundir til viðkomandi, hlustar og skoðar hvernig gengur. Innra mat er hluti af daglegu starfi kennara og annarra starfsmanna. Lögð er áhersla á að meta nám og kennslu með reglubundnum hætti.

#### Styrkleikar

- Í skólanámskrá er fjallað um helstu leiðir sem skólinn fer við að meta sitt innra starf.
- Langtímaáætlun um innra mat í Blönduskóla liggur fyrir til næstu 5 ára.

#### Tækifæri til umbóta

- Að koma upp matshóp við skólann þar sem allir hagsmunaaðilar eru virkjaðir til þátttöku.
- Að finna leiðir til að mat á kennslu og fagmennsku kennara fari reglulega fram.

#### *Innra mat er markmiðsbundið*

Skólinn notar innra mat til að meta hvort og að hve miklu leyti markmiðum hefur verið náð en greinargerðir um innra mat eru ekki á heimasíðu skólans og liggja ekki fyrir. Öll markmið skólanámskrár eru metin með einhverjum hætti en viðmið um þann árangur sem stefnt er að eru ekki skilgreind í innra matsáætlun skólans.

#### Styrkleikar

- Öll markmið skólanámskrár eru metin með einhverjum hætti.

#### Tækifæri til umbóta

- Skilgreina þarf viðmið um þann árangur sem stefnt er að fyrir hvert markmið.
- Fjalla um í greinargerð að hve miklu leyti markmið hafi náðst.

### **Innra mat byggir á traustum og fjölbreyttum upplýsingum**

Við öflun gagna eru notaðar fjölbreyttar aðferðir. Val aðferða ræðst af viðfangsefninu og þeim spurningum sem lagt er upp með. Í innra mati er unnið með niðurstöður úr ytra mati.

Fram kom í rýnihópi kennara að niðurstöður úr Olweusi eru kynntar foreldrum. Þegar spurt var í rýnihópi foreldra hvort niðurstöður úr innra mati væru formlega kynntar foreldrum var sagt: „Já, einn bekkur gerði, eða allt stigið vann með niðurstöður. Nei, við könnumst ekki mikið við þetta og finnst við ekki hafa fengið kynningar.“

#### **Styrkleikar**

- Við öflun gagna eru notaðar fjölbreyttar aðferðir.
- Val aðferða ræðst af viðfangsefninu og þeim spurningum sem lagt er upp með.

#### **Tækifæri til umbóta**

- Gera upplýsingar um öflun gagna aðgengilegar öllum t.d. á heimasíðu skólans.

### **Innra mat er samstarfsmiðað og byggir á lýðræðislegum vinnubrögðum**

Við Blönduskóla er ekki starfandi matsteymi þar sem allir hagsmunaaðilar skólans eiga kost á að taka þátt í samræðum um áherslur og forgangsröðum í innra mati og um þróun og umbætur í kjölfar innra mats. Skólaráð hefur ekki verið starfandi svo að formleg þátttaka nemenda og foreldra er því í lágmarki. Þrátt fyrir það sem að framan er lýst þá er nokkuð ljóst að aðkoma starfmanna, nemenda og foreldra að þeirri vinnu sem er unnin, er alltaf umtalsverð þó ekki sé hún formleg né skipuleg.

Sjálfsmatsáætlun fyrir skólaárið 2013-2014 liggur fyrir og hafa skólastjóri og aðstoðarskólastjóri að mestu séð um vinnuna í innra mati skólans. Þegar gagna er aflað er leitað eftir sjónarmiðum allra helstu hagsmunaaðila eftir því sem við á.

Ekki verður séð að annað starfsfólk taki formlega þátt í innra mati skólans. Það sama á við þegar niðurstöður úr innra mati liggja fyrir að þá eru þær ekki ræddar með formlegum hætti vegna þess að skólaráð og matshópur eru ekki starfandi við skólann.

Á undirbúningsdögum sl. haust vann allt starfsfólk áfram með verkefnið „Sköpun og sjálfbærni“ (Sjálfsmatsáætlun 2012-2013) frá síðasta vori. Í september 2013 endurskoðuðu stjórnendur og kennarar alla námsvísa. Vinna er hafin við endurskoðun á skólanámskrá og starfsáætlun. Foreldra- og nemendaviðtöl fóru fram í október. Að sögn stjórnenda hefur nánast öll vinna samkvæmt sjálfsmatsáætlun legið niðri, m.a. vegna veikinda.

#### **Styrkleikar**

- Mikil tækifæri liggja í öflugum skólasamfélagi.
- Allir námsvísar voru endurskoðaðir í september 2013.
- Vinna er hafin við endurskoðun á skólanámskrá og starfsáætlun.

#### **Tækifæri til umbóta**

- Að fullskipa í skólaráð og gera starfsáætlun fyrir ráðið til að vinna eftir.
- Koma upp matsteymi við skólann til að efla lýðræðisleg vinnubrögð við innra matið.
- Ræða við alla hagsmunaaðila um niðurstöður innra mats þegar þær liggja fyrir.

## Umbótastarf í kjölfar innra mats

### *Innra mat er opinbert*

Í skólanámskrá Blönduskóla, sem er aðgengileg á heimasíðu skólans, er lýsing á innra mati. Hvorki niðurstöður úr innra mati né umbótaáætlun er að finna á heimasíðunni. Þrátt fyrir að unnið sé með niðurstöður úr innra mati, svo sem SVÓT-greiningar og Olweusarkannanir, liggja formlegar umbótaáætlanir ekki fyrir. Fulltrúar í rýnihópi kannast þó við að niðurstöður hafi verið kynntar t.d. á starfsmannafundum og niðurstöður úr Olweusarkönnun hafa verið kynntar fyrir foreldrum.

#### Styrkleikar

- Í skólanámskrá er gerð grein fyrir helstu leiðum sem farnar eru við innra mat skólans.

#### Tækifæri til umbóta

- Birta umbótaáætlun á heimasíðu og skýrslur um innra mat.

### *Innra mat er umbótamiðað*

Þau drög að umbótaáætlun sem liggja fyrir eru að vissu marki umbótasinnuð því í SVÓT-greiningum er m.a. fjallað um hvaða möguleikar eru til umbóta. Hins vegar eru ekki tilgreind viðmið, ábyrgðaraðilar og tímasetningar.

Um umbætur í kjölfar innra mats segir í aðalnámskrá: „Skóli birtir opinberlega upplýsingar um niðurstöður innra mats og áætlanir um umbætur.“

Umbótum sem ræddar eru í kjölfar niðurstaðna er fylgt eftir. Viðmælendur úr þeim rýnihópum sem talað var við nefndu dæmi um þætti úr innra mati sem fylgt var eftir með umbótum. Öllum aðilum skólasamfélagsins finnst innra matið gagnlegt og geta nefnt dæmi um umbætur sem því fylgja.

#### Styrkleikar

- Öllum aðilum skólasamfélagsins finnst innra matið gagnlegt.

#### Tækifæri til umbóta

- Gera umbótaáætlun þar sem koma fram markvissar aðgerðir með viðmiðum, dagsetningum og ábyrgðaraðilum.
- Tilgreina hvenær og hvernig á að meta árangur umbóta.
- Leggja umbótaáætlun með formlegum hætti fyrir skólaráð.
- Birta opinberlega upplýsingar um niðurstöður innra mats.

## Svið IV – Nám nemenda með sérþarfir

Hafa ber í huga að viðmið um fjórða þáttinn sem metinn var, nám nemenda með sérþarfir, hafa ekki farið til umsagnar og endurskoðunar líkt og önnur viðmið sem notuð eru við ytra matið. Viðmiðin eru unnin með skömmum fyrirvara þar sem ósk skóla og sveitarfélags um matsþátt lá fyrst fyrir stuttu áður en matið hófst.

Að ósk skóla og sveitarfélags var beðið um að metið væri hvernig skólinn sinnir námi nemenda með sérþarfir, þ.e. umfjöllun um þann stuðning sem veittur er; sérkennslu, stuðning og önnur sérstök úrræði sem skólinn hefur stofnað til. Hér verður gerð frekari grein fyrir námi nemenda með sérþarfir með þeim matsaðferðum sem notaðar voru.

Í kafla II. um nám og kennslu hér að framan koma fram helstu áherslur sem skólinn er með varðandi námsaðlögun, þ.e. hvernig nám er við hæfi allra nemenda og hvernig stuðningi við nám er háttað. Til að skoða nám nemenda með sérþarfir enn frekar voru notaðar fleiri vísbendingar sem skipt var í þrjá kafla: Greiningargögn og námsáætlanir, Verklagsreglur og áætlanir og Skipulag.

Auk þess sem sagt var frá í fyrrgreindum kafla varðandi námsaðlögun er ástæða til að fjalla sérstaklega um verkefnið Afsakið hlé. Skipulagið er með þeim hætti að nemandi sem er orðinn þreyttur og unír sé ekki lengur í almennri kennslustund, fær eða óskar eftir „afsakið hlé“ passa hjá kennara sínum og afhendir hann við komu í námsver. Ákvörðun um að nemandi fái að nýta sér þetta er tekin af kennara, foreldrum og nemanda. Markmiðið er að nemendur upplifi „afsakið hlé“ sem jákvæða hvíld eða tilbreytingu frá almennri kennslu. Dagsetning, tími og frammistaða nemenda í námsveri er skráð skilmerkilega, bæði hjá kennara þar sem nemandi var og þeim sem tekur á móti honum. Foreldrar eru upplýstir reglulega um notkun „passa“ sem gildir í eina kennslustund í senn. Þetta verkefni, sem var styrkt af Velferðarráðuneytinu 2011, var fyrst aðeins í boði fyrir ákveðna nemendur en hefur verið í stöðugri þróun síðan og frá 2013 hefur þetta úrræði verið í boði fyrir alla nemendur skólans. Með þessu er á jákvæðan hátt sett meiri ábyrgð á herðar nemenda varðandi námsstíl, námsaðlögun og hegðun.

Verkefnið er öðrum til eftirbreytni og því væri æskilegt að ítarlegar upplýsingar um það væru aðgengilegar á heimasíðu.

### Greiningargögn og námsáætlanir

Í rýnihópi foreldra kom fram að foreldrar eru vel upplýstir um þjónustu skólans. Á heimasíðu skólans og í skólanámskrá/starfsáætlun er sérstakur kafli um stoðþjónustu og þau greiningargögn sem skólinn nýtir. Haft er samráð við foreldra vegna þjónustu sem skólinn veitir börnum þeirra. Foreldrar geta komið á framfæri beiðni um að börn þeirra fái sérstakan stuðning.

Greiningargögn og aðrar upplýsingar fylgja nemendum frá leikskóla til grunnskóla. Einnig fylgja gögn nemendum frá grunnskóla í framhaldsskóla. Í ljósi þess að ekki eru að öllu jöfnu starfandi sérdeildir við svo fámennan skóla er eðlilegt að gera tilfærsluáætlanir fyrir nemendur með miklar sérþarfir, sbr. reglugerð um nemendur með sérþarfir í grunnskóla nr. 585/2010.

Nám nemenda með sérþarfir er skipulagt með einstaklingsnámskrám þar sem koma fram bakgrunnsupplýsingar frá foreldrum og kennurum, niðurstöður formlegra greininga, félagsleg og námsleg staða og markmið náms nemanda.

Skipulagning náms nemenda með sérþarfir fer ávallt fram í samráði við umsjónarkennara, aðra kennara og/eða fagaðila, eftir því sem við á. Foreldrar taka einnig þátt í gerð einstaklingsnámskráa. Endurskoðun slíkra námskráa fer oftast fram á teymisfundum þar sem foreldrar sitja en það kemur þó ekki fram í skólanámskrá. Leitað er eftir stuðningi og ráðgjöf til fræðslustjóra sem hefur milligöngu um aðstoð annarra sérfræðinga eftir því sem þörf er á.

### Styrkleikar

- Foreldrar þekkja vel til þjónustu sem skólinn veitir.
- Upplýsingar fylgja nemendum milli skólastiga.
- Stuðningur er endurskipulagður minnst tvisvar á ári.
- Nám nemenda með sérþarfir er skipulagt með einstaklingsnámskrám.

### Tækifæri til umbóta

- Huga að gerð tilfærsluáætlana fyrir nemendur með sérþarfir (einstaklingsmiðaðar námskrár) eins og reglugerð kveður á um vegna nemenda við sérdeildir.
- Huga að því að við endurskoðun einstaklingsnámskráa séu foreldrar alltaf með í ráðum, svo og nemendur ef hægt er (fer eftir aldri nemenda).

### Verklagsreglur og áætlanir

Starfsreglur eru til um meðferð mála sem berast frá foreldrum, m.a. um skráningu og varðveislu, verklag og samstarf og farið er eftir þeim. Eðlilegt er að hafa slíkar reglur tiltækar á heimasíðu.

Móttökuáætlun um nýja nemendur er til og henni fylgt eftir og gildir einnig fyrir nemendur með sérþarfir en þá er meðal annars kallað sérstaklega eftir greinargerðum/greiningargögnum. Sérstök móttökuáætlun fyrir nemendur með sérþarfir, þar sem kveður m.a. á um aðbúnað, hjálpartæki, hlutverk allra fagaðila sem að nemandanum koma, og áætlun vegna félagslífs og tómstundastarfs er ekki til staðar. Eðlilegt væri að hafa slíka áætlun á heimasíðu skólans.

Kennarar, aðrir starfsmenn og bekkjarfélagar ef við á, eru undirbúnir undir komu nýrra nemenda með sérþarfir og séð er til þess að allir starfsmenn fái upplýsingar um nám og aðstæður þeirra.

Foreldrar nemenda með annað tungumál en íslensku fá upplýsingar um skólastarfið, skólareglur, félagsstarf, útivistarreglur o.fl. og þeim er bent á hvar hægt er að fá frekari upplýsingar um íslenskt samfélag. Túlkaþjónusta er nýtt þegar þarf. Upplýsingar um þetta eru þó ekki í skólanámskrá.

Umsjónarkennarar og aðrir kennarar geta fengið leiðbeiningar og kennsluráðgjöf frá fagaðilum vegna nemenda með sérþarfir. Sérfræðiþjónusta nær yfir alla þá þjónustu sem lögbundin er. Sérfræðingar sem koma að skólastarfi koma reglulega. Forvarnarstarf er markvisst og miðar að velferð allra nemenda. Ekki er sett fram opinberlega hvernig bregðast eigi við niðurstöðum skimana og mats, hvaða viðmið eru sett um árangur, til hvaða úrræða eigi að grípa og hvenær eigi að meta árangur af sértækum úrræðum.

### Styrkleikar

- Allir starfsmenn eru vel upplýstir um nemendur með sérþarfir.
- Skráning allra mála sem varða nemendur með sérþarfir er skilvirk.
- Foreldrar nemenda með íslensku sem annað tungumál geta nýtt sér túlkaþjónustu þegar við á.
- Sérfræðiþjónusta sem skólinn nýtir sér frá aðilum utan skólans nær til lögbundinna þátta og sérfræðingar koma reglulega.

### Tækifæri til umbóta

- Gera áætlun um móttöku nemenda með sérþarfir og birta opinberlega.

## Skipulag

Skólinn setur fram upplýsingar í skólanámskrá varðandi nám nemenda með sérþarfir þar sem fram kemur að leitast er við að koma til móts við þarfir allra nemenda skólans. Þar er getið um í hvernig hópum kennsla nemenda fer fram og hvaða mismunandi fyrirkomulag er á skipulagi sérkennslu við skólann. Í námsveri fyrir yngra stig fer fram stuðningur við lestrarnám og námsaðstoð vegna sértækra þroskaraskana. Í námsveri fyrir eldra stig er meðal annars móttaka og kennsla fyrir þá nemendur sem taka þátt í *Afsakið hlé*. Stefna skólans er að námsaðstoð fari að mestu fram í námsaðstæðum bekkjarfélaga viðkomandi nemenda.

Skilgreint er í hvaða tilvikum einstaklingsnámskrá er gerð og slíkar námskrár, og allur stuðningur við nám nemenda með sérþarfir, er endurskoðaður reglulega. Kennslustundafjöldi nemenda með sérþarfir er sambærilegur og hjá nemendum á sama aldri.

Meiri hluti sérkennslu er í höndum fagmenntaðra sérkennara sem vinna í nánum tengslum við stjórnendur og aðra starfsmenn skólans. Sérstakur verkefnisstjóri ber ábyrgð á skipulagi stoðþjónustunnar og samstarf er um málefni barna milli sérfræðiþjónustu, félagsþjónustu og heilbrigðisþjónustu.

## Styrkleikar

- Borin er almenn virðing fyrir nemendum og leitað leiða til að þeim líði vel.
- Hugað er að margvíslegum þörfum nemenda með ýmsum sérúrræðum.
- Góð samvinna er milli þeirra aðila sem koma að málefnum nemenda með sérþarfir.
- Sérstakur aðili er ábyrgur fyrir skipulagningu náms nemenda með sérþarfir.

## Tækifæri til umbóta

- Huga að því að öll sérkennsla verði í höndum fagmenntaðra sérkennara.

## Styrkleikar og tækifæri til umbóta

Þessi samantekt styrkleika og tækifæra til umbóta er einungis hluti af því sem fram kemur í lok hvers kafla í skýrslunni, einkum hvað varðar styrkleika. Við gerð umbótaáætlunar þarf skólinn og skólanefnd einnig að taka tillit til þeirra tækifæra til umbóta sem sett eru fram í skýrslunni en eru ekki nefnd hér. Í stórum dráttum má segja að í skólanum fari fram gæðastarf þar sem stuðst er við lög, reglugerðir, aðalnámskrá og annað sem lögum samkvæmt snýr að þeim þáttum skólustarfs sem metnir voru. Styrkur skólans felst ekki síst í því að lögð er áhersla á skóla án aðgreiningar þar sem leitast er við að koma til móts við hæfileika og getu hvers og eins. Fagmennska og sérfræðipækking endurspeglast í störfum kennara og verkefnið *Afsakið hlé* er til fyrirmyndar og eftirbreytni.

### Styrkleikar í stjórnun

Skólasamfélagið hefur skilgreint jákvæðan skólabrag og mótað leiðir til að fylgja honum. Skólastefna og framtíðarsýn Blönduskóla marka leiðina að jákvæðum skólabrag. Skólastjóri leggur áherslu á gæði náms og kennslu fyrir alla nemendur. Nemendahópar eiga sameiginlegan tíma á töflu og eiga þannig kost á samvinnu. Kennara- og starfsmannafundir eru haldnir reglulega og til þeirra er boðað með dagskrá. Faglegt samstarf er við aðra grunnskóla í héraðinu og skóla á öðrum skólastigum. Öflug samskipti eru við grenndarsamfélagið.

### Tækifæri til umbóta í stjórnun

- Leggja þarf áherslu á að uppsetning og inntak skólanámskrár og starfáætlunar sé í samræmi við fyrirmæli í aðalnámskrá.
- Vinna skipurit sem endurspeglar gildandi fyrirkomulag stjórnunar í Blönduskóla.
- Auka skipulega sameiginlegan tíma í stundatöflu hjá öllum nemendum og gefa þannig kost á aukinni samvinnu milli aldurshópa.
- Endurskoða skólareglur og viðbrögð við agabrotum í anda skólastefnunnar með aðkomu nemenda.
- Gera áætlun um móttöku nýrra nemenda með sérstakar þarfir og birta á heimasíðu áætlun um móttöku nemenda með annað móðurmál en íslensku.
- Fullskipa í skólaráð í samræmi við reglugerð um skólaráð og leggja fyrir það allar helstu áætlanir um skólalagd og þróun þess.
- Að skólaráð setji sér vinnureglur og gera fundargerðir ráðsins aðgengilegar á heimasíðu.
- Að treysta samstarf foreldra og skóla með því að efla og samræma upplýsingagjöf kennara til foreldra um nám og kennslu barna þeirra.

### Styrkleikar í námi og kennslu

Styrkleikar Blönduskóla í námi og kennslu felast meðal annars í því að fagmennska og sérfræðipækking endurspeglast í störfum kennara og skipulagi. Reynt er að koma til móts við þroska hvers og eins í anda stefnu án aðgreiningar. Námsvísar birta stigvaxandi kröfur og samfella er í námi nemenda milli skólastiga. Nemendur eru áhugasamir um nám sitt og leitað er markvisst eftir sjónarmiðum þeirra. Kennsluhættir eru fjölbreyttir og staða nemenda metin á margvíslegan hátt.

### Tækifæri til umbóta í námi og kennslu

- Hefja smíðakennslu sem allra fyrst.
- Kynna nemendum og foreldum betur námsvísa svo þeir nýtist öllum í skólustarfi.



- Efla markvisst samvinnu og samstarf nemenda.
- Leggja enn ríkari áherslu á að nám nemenda taki mið af áhugasviði þeirra á öllum aldurstigum.
- Efla markmiðssetningu nemenda í námi sínu.
- Huga að enn frekari samþættingu námsgreina, m.a. með því að efla teymisvinnu kennara á öllum stigum.
- Skrá hvernig brugðist er við niðurstöðum skimana og mats og gera öllum aðgengilegt.

### Styrkleikar í innra mati

Í skólanámskrá Blönduskóla er kveðið á um hvernig staðið skuli að innra mati í skólanum. Fyrir skólaárið 2013-2014 liggur fyrir sjálfsmats- og/eða umbótaáætlun skólans sem stjórnendur hafa unnið og byggir hún á stefnu skólans og innra og ytra mati á starfinu. Langtímaáætlun um innra mat liggur fyrir til ársins 2017. Öll markmið skólanámskrár virðast metin með einhverjum hætti. Umbótum sem ræddar eru í kjölfar niðurstaðna er fylgt eftir. Öllum aðilum skólasamfélagsins finnst innra matið gagnlegt og geta nefnt dæmi um umbætur sem því fylgja.

### Tækifæri til umbóta í innra mati

- Að koma upp matshóp við skólann þar sem allir hagsmunaaðilar eru virkjaðir til þátttöku.
- Að finna leiðir til að mat á kennslu og fagmennsku kennara fari reglulega fram.
- Skilgreina viðmið fyrir hvert markmið sem metið er í innra mati.
- Fjalla um í greinargerð að hve miklu leyti markmið hafi náðst og kynna fyrir hagsmunaaðilum.
- Gera upplýsingar um öflun gagna, sjálfsmatskýrslur og umbótaáætlanir öllum aðgengilegar, t.d. á heimasíðu skólans.
- Gera umbótaáætlun þar sem koma fram markvissar aðgerðir með viðmiðum, dagsetningum og ábyrgðaraðilum og leggja fyrir skólaráð.
- Tilgreina hvenær og hvernig á að meta árangur umbóta.

### Styrkleikar í námi nemenda með sérþarfir

Borin er virðing fyrir hæfileikum og getu hvers einstaklings og leitað leiða til að koma til móts við þarfir þeirra. Nám nemenda með sérþarfir er skipulagt með einstaklingsnámskrám. Þær eru gerðar í góðri samvinnu við alla hagsmunaaðila og endurskoðaðar reglulega. Upplýsingar fylgja nemendum milli skólastiga og sérfræðiþjónusta sem skólinn nýtir sér frá aðilum utan skólans nær til lögbundinna þátta.

### Tækifæri til umbóta

- Vinna áætlun um móttöku nemenda með sérþarfir og birta á heimasíðu.
- Gera áætlun um móttöku nemenda með annað tungumál en íslensku aðgengilega á heimasíðu.
- Huga að því að öll sérkennsla verði í höndum fagmenntaðra sérkennara.

## Frekari greining fyrir Blönduskóla

Tafla 1 sýnir niðurstöður á þeim þáttum sem til skoðunar voru í ytra mati á grunnskólum.

Litirnir sem notaður er í töflunni standa fyrir eftirfarandi kvarða:

- D → 1,0 – 1,5 = rautt – mikil umbótapörf á flestum eða öllum þáttum. Óviðunandi verklag, uppfyllir ekki viðmið um gæðastarf á mörgum mikilvægum þáttum.
- C → 1,6 – 2,5 = gult – meiri veikleikar en styrkleikar. Viðunandi verklag, uppfyllir viðmið um gæðastarf að mörgu leyti, einhverjir mikilvægir þættir sem þarfnast úrbóta.
- B → 2,6 – 3,5 = ljósgrænt - meiri styrkleikar en veikleikar. Gott verklag, flestir þættir í samræmi við lýsingu á gæðastarfi.
- A → 3,6 – 4 = grænt – flestir eða allir þættir sterkir. Mjög gott verklag sem samræmist fyllilega lýsingu um gæðastarf.

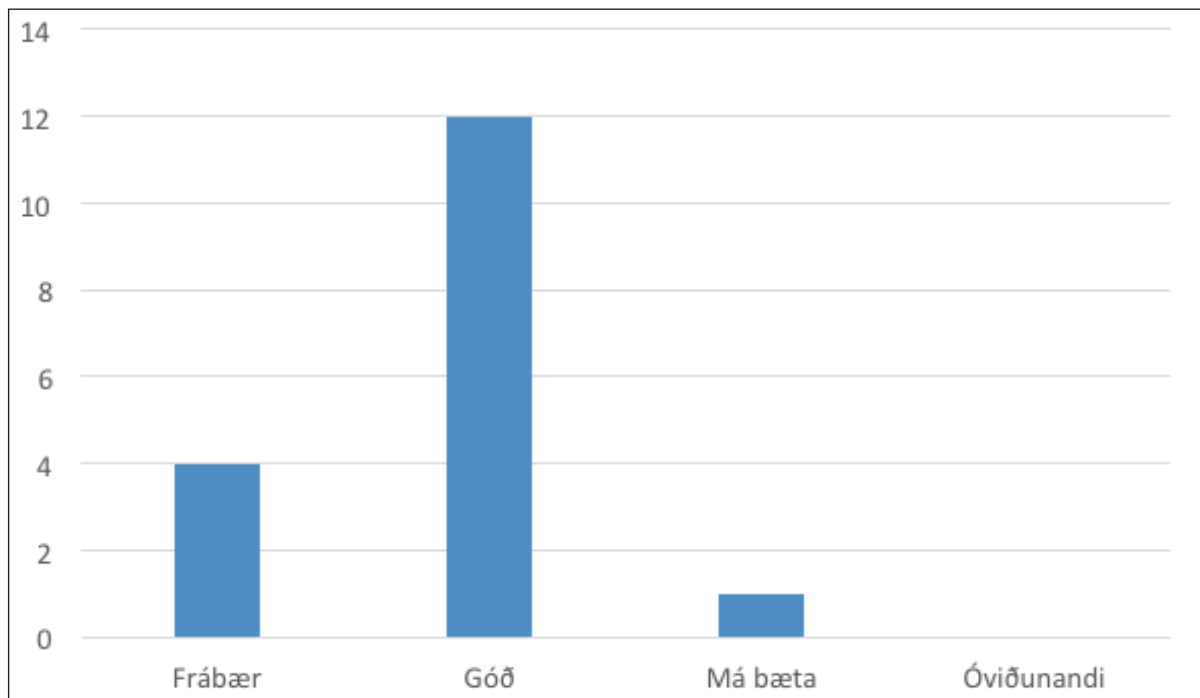
Stjórnun			Nám og kennsla			Innra mat	
Fagleg forysta	Stefnumótun og skipulag	Samskipti heimila og skóla	Nám og námsaðstæður	Þáttt. og ábyrgð nemenda	Náms aðlögun	Framkvæmd innra mats	Umbótastarf í kjölfar innra mats
Stjórnandinn sem leiðtogi	Starfs áætlun og skóla námskrá	Skólaráð, foreldrafélag	Inntak og árangur	Lýðræðisleg vinnubrögð	Nám við hæfi allra nemenda	Kerfisbundið og samofið daglegu skólastarfi	Opinbert
Stjórnun stofnunar	Skóladagur nemenda	Þáttt. for. í skólast. og upplýsingamiðlun	Skipulag náms og námsumhverfi	Ábyrgð og þátttaka	Stuðningur við nám	Markmiðsbundið	Umbótamiðað
Faglegt samstarf	Verklags reglur og áætlanir		Kennsluhættir og gæði kennslu			Byggir á traustum og fjölbreyttum upplýsingum	
Skólaþróun			Námshættir og námsvitund			Samstarfsm. og byggir á lýðræðisl. vinnubr.	

Tafla 1. Styrkleikar og veikleikar matsþátta

## Mat á gæðum kennslustunda

Mynd 1 sýnir yfirlit yfir mat á gæðum kennslustunda<sup>2</sup> sem metnar voru.

### Kennsluhættir

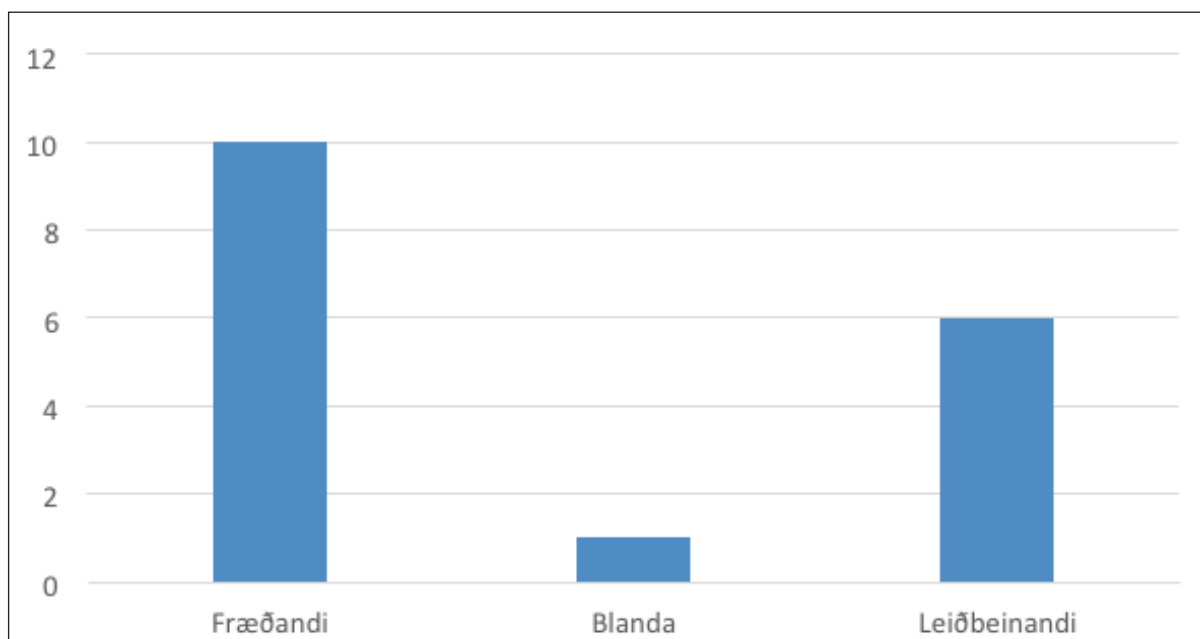


### Notkun upplýsingatækni

Nemendur eða hluti nemenda nota upplýsingatækni í þremur kennslustundum af 17. Kennarar nýttu upplýsingatækni til kennslu í einni af þessum stundum.

### Kennsluathafnir<sup>3</sup>

Mynd 2 sýnir yfirlit yfir kennsluathafnir í metnum kennslustundum.

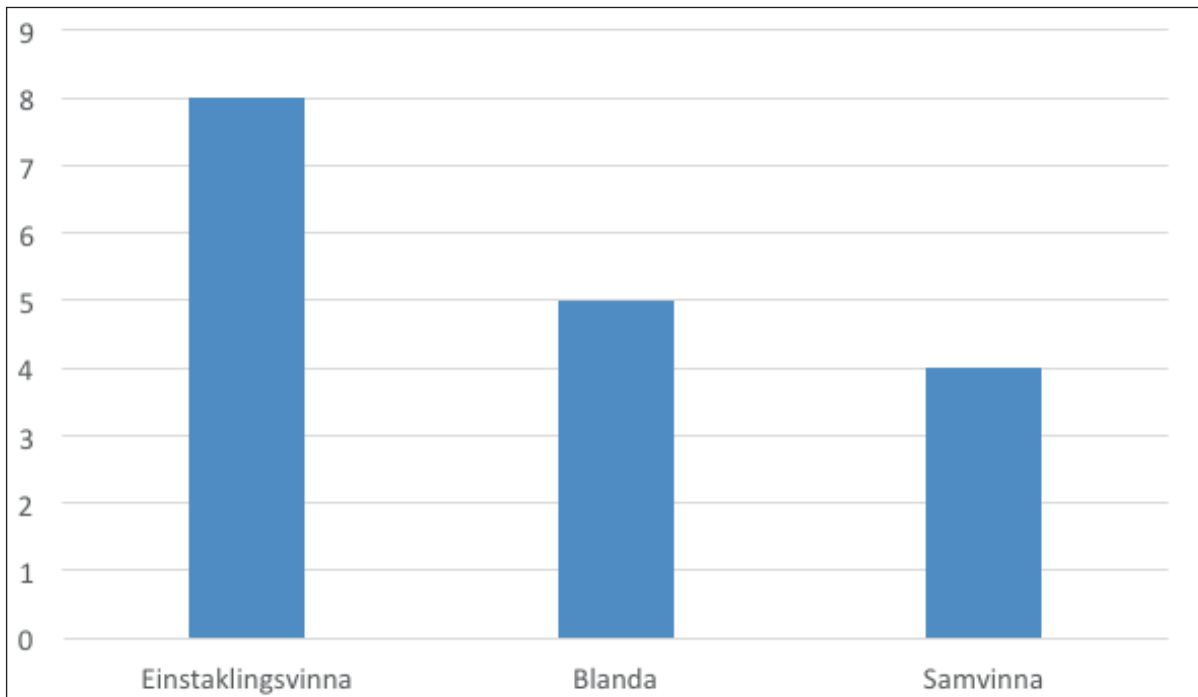


<sup>2</sup> Sjá: Viðmið um gæði kennslustunda

<sup>3</sup> Sjá :Kennsluhættir – leiðsögn við ytra mat á grunnskólum

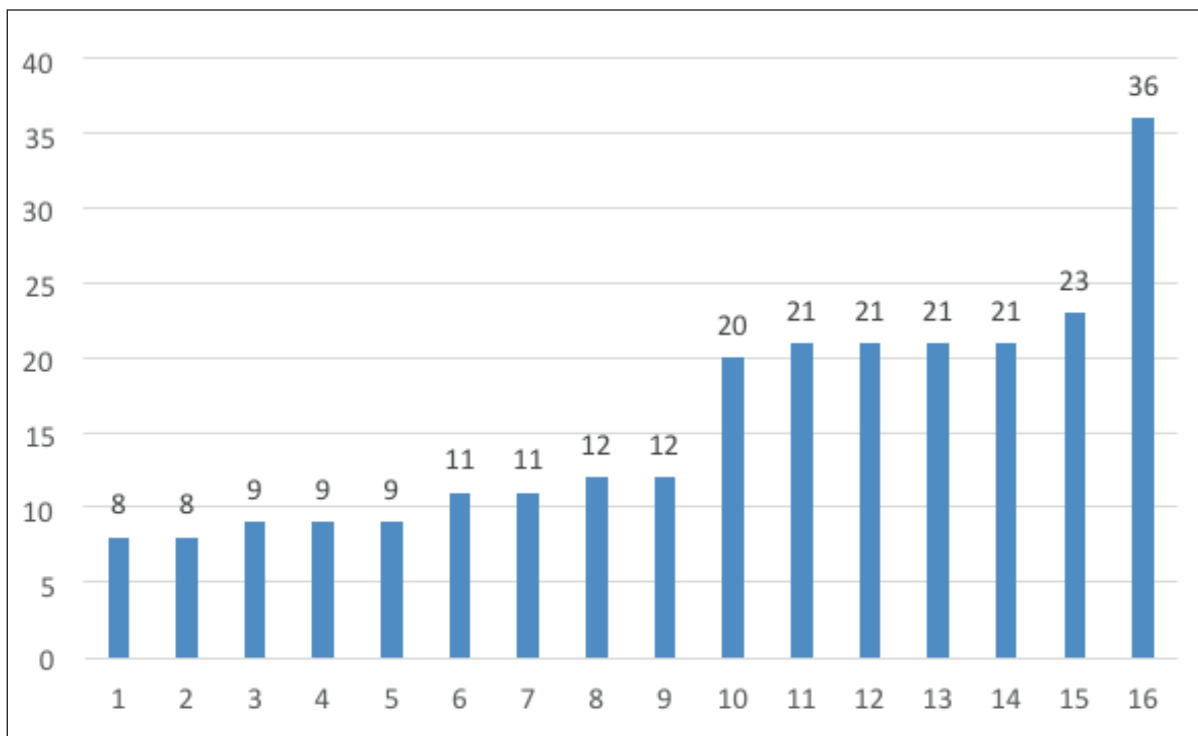
### Samvinna og einstaklingsvinna

Mynd 3 sýnir yfirlit yfir samvinnu og einstaklingsvinnu nemenda í metnum kennslustundum.



Hópastærð, nemendur á kennara

Mynd 4 sýnir fjölda nemenda í metnum kennslustundum á hvern kennara í almennri kennslu.



**Matsblað kennslustundar Vettvangsathugun í kennslustund**

Bekkur:	Dags./vikud.:	Kl.(upphaf og lok):
Námsgrein:	Fjöldi nemenda í stundinni:	Nám byggir á: Samvinnu nemenda / Einstaklingsvinnu/Blanda
Kennari/ar:	Fjöldi nemenda í sérúrræði utan stofu:	Nota nemendur UT við nám: J/N
Aðrir fullorðnir, fjöldi:	Kennsluáherslur: Fræðandi/ Leiðbeinandi/Blanda	Nota kennarar UT við kennslu: J/N
<b>Matsþáttur:</b>	<b>Vísbendingar:</b>	
Skipulag í skólastofunni/ kennsluaðstæður:	Námsgögn og umhverfi styðja við nám og kennslu allra nemenda.	
Framvinda kennslustundarinnar:	Kennslustundin er vel skipulögð, vel uppbyggð og tíminn vel nýttur.	
Markmið, mat og endurgjöf:	Kennslan byggir á faglegri þekkingu kennara. Markmið stundarinnar eru skýrt sett fram og kynnt nemendum. Viðmið um árangur eru sýnileg. Endurgjöf er leiðbeinandi, regluleg, markviss og leiðir til framfara. Námsmat er fjölbreytt. Nemendur þjálfast í sjálfsmati og taka þátt í að meta eigin árangur.	
Samskipti og samstarf:	Borin er virðing fyrir fjölbreytileika og mismunandi þörfum, hæfileikum og einkennum nemenda. Samskipti eru jákvæð og einkennast af virðingu. Nemendur koma vel fram og taka tillit til annarra. Samvinna og samstarf er markvisst þjálfað og notað.	
Kennsluaðferðir og vinnutilhögun:	Kennsla er skipulögð þannig að hún hæfi öllum nemendum. Nemendur hafa val um verkefni og verkefni eru krefjandi. Verkefni eru heildstæð og samþætt. Allir nemendur taka virkan þátt. Kennsluhættir og vinnubrögð eru fjölbreytt og hæfa verkefnum. Nemendur þjálfast í að vinna sjálfstætt, í samvinnu og að beita fjölbreyttum námsaðferðum. Nemendum er kennt að setja sér eigin markmið í námi. Nemendur nýta mismunandi leiðir til að afla sér þekkingar og leikni, m.a. upplýsinga- og samskiptatækni. Nemendur fá þjálfun í að koma sjónarmiðum sínum á framfæri.	
Námsaðlögun:	Kennsla er löguð að mati á stöðu nemenda. Verkefni eru krefjandi og í samræmi við námsmarkmið hvers og eins. Nám nemenda tekur mið af áhuga þeirra og hæfileikum. Nemendahópar vinna að mismunandi verkefnum með fjölbreyttum aðferðum. Nemendur geta valið sér námsaðferðir eftir viðfangsefni eða eigin námsstíl.	
Grunnþættir menntunar:	Læsi, sjálfbærni, heilbrigði og velferð, lýðræði og mannréttindi, jafnrétti, sköpun; eru þessir þættir sýnilegir í stundinni?	
Tvö atriði sem tókust vel eða voru vel gerð í stundinni og eitt sem má bæta.		
Mat á stundinni: Frábær – Góð – Má bæta - Óviðunandi		

## Viðmið um gæði kennslustunda.

Við mat á gæðum kennslustunda eru eftirfarandi viðmið frá Skóla- og frístundasviði Reykjavíkurborgar notuð (heimild: Birna Sigurjónsdóttir):

### Frábær / mjög góð

- Kennslustundin telst a.m.k. góð í öllum meginatriðum og til fyrirmyndar í ákveðnum þáttum sem sést á því að allir nemendur taka greinilegum framförum.

### Góð

- Flestir nemendur taka góðum framförum vegna góðrar kennslu.
- Hegðun er almennt góð og nemendur áhugasamir. Þeir vinna í öruggu og vinsamlegu umhverfi.
- Kennslan byggir á öruggri þekkingu á námsgreininni ásamt vel skipulögðum verkefnum sem nemendur fást við.
- Verkefnin mæta vel ólíkum þörfum nemenda svo flestir fá verkefni við hæfi.
- Kennsluaðferðir eru í samræmi við markmið kennslustundarinnar og þarfir nemenda.
- Stuðningsfulltrúar og aðrar bjargar eru vel nýttar og tími vel nýttur.
- Mat á verkum nemenda er stöðugt, samræmt og styður við framfarir.

### Viðunandi

- Kennslustundin telst ekki óviðunandi í neinum meginþáttum og kann að vera góð í sumum þáttum sem kemur fram í því að nemendur njóta stundarinnar og ná fullnægjandi árangri.

### Óviðunandi

Kennslustund getur ekki talist viðunandi ef:

- Flestir nemendur eða ákveðinn hluti nemendahópsins taka ekki nægum framförum.
- Almenn hegðun nemenda eða viðhorf eru óviðunandi, andlegur, siðferðilegur, félagslegur og menningarlegur þroski er vanræktur og persónulegur þroski nemenda er slakur.
- Heilsa eða öryggi nemenda er ekki tryggt.
- Kennslan er óviðunandi. Óviðunandi kennsla einkennist að öllum líkindum af einu eða fleiri eftirfarandi:
  - Lítil þekking á námskrá sem leiðir af sér ónákvæmni í kennslu og litlar kröfur til nemenda.
  - Verkefni ríma ekki við fyrri þekkingu nemenda.
  - Bekkjarstjórnun er ábótavant.
  - Aðferðir henta ekki námsmarkmiðum eða ná ekki að vekja áhuga nemenda.
  - Óviðunandi nýting bjarga, þ.m.t. aðstoðarmanna og tímans sem til ráðstöfunar er.

### Kennsluhættir – leiðsögn við ytra mat á grunnskólum

Gæði kennslu skipta sköpum fyrir nám nemenda. Fræðimenn eru sammála um að ekki sé til ein ákveðin besta leið við kennslu. Áhrif kennsluaðferða ræðst m.a. af námssviðum, námsmarkmiðum hverju sinni og menningarlegum aðstæðum.

Nám á sér stað þegar nemandi tekur virkan þátt með því að fylgjast með, ræða, skrifa, hlusta, hugsa og gera. Það eflir nám að sjá tilgang og möguleika á nýtingu. Nám byggir á fyrri skilningi. Markmið kennslu er nám nemenda. Árangursrík kennsla felur því í sér að skapa námsaðstæður þar sem nemendur eru virkir, tengja við fyrri þekkingu og sjá tilgang með verkefnum.

Við ytra mat á námi og kennslu þarf að skoða og greina kennsluaðferðir og vinnubrögð sem notuð eru í þeim kennslustundum sem metnar eru. Til hvers konar námsathafna leiðir kennsluskipulag?

Til hjálpar er hægt að nota eftirfarandi flokkun þar sem kennsluhættir eru flokkaðir í þrjá flokka eftir athöfnum kennara og nemenda. Þvert á þessa flokka er hægt að líta á hvort nemendur vinna sjálfstætt við námið eða eru í gagnvirku námi.

Dæmi um kennsluaðferðir eða tilhögun eru innan hvers flokks, alls ekki tæmandi listi. Flokkar og aðferðir geta einnig skarast innbyrðis. Þessi flokkun getur verið stuðningur þegar metið er hvort fjölbreyttir kennsluhættir séu í skólanum. Það er t.d. ekki fjölbreytni ef kennsluathafnir eru að mestu í einum flokki og námsathafnir nemenda þar með einhæfar.

Flokkun kennsluathafna

### Fræðari

Kennarinn er fyrst og fremst í að miðla efni, staðreyndum og hugtökum. Kennsluathafnir eru að útskýra, sýna og spyrja. Ef spurt þá eru það spurningar sem kalla oftast á eitt rétt svar. Vinna við verkefni og vinnubækur mótast af því að taka á móti staðreyndum og setja þær fram á ákveðinn hátt, ein þekkt lausn. Námsfernið er í forgrunni.

- Fyrirlestrar/útskýringar kennara
- Fara yfir og leiðrétta heimaverkefni, próf, könnun skv. forskrift kennara
- Bein kennsla - samræður við nemendur
- Vinnubækur og verkefnabækur/hefti
- Skrifleg verkefni úr ýmsum áttum
- Námsferni lesið saman og rætt við nemendur
- Sýnikennsla, útskýringar
- Verkefni sem nemendur hafa ekki áhrif á, hvort heldur er bókleg eða verkleg
- Horft á kvikmyndir og myndbönd
- Þjálfun og æfingar

### Leiðbeinandi

Kennarinn stýrir framvindu kennslustunda en leggur áherslu á krefjandi spurningar og lausnaleit sem reynir á rökhugsun nemenda (lýsa, leggja mat á, bera saman, draga ályktanir og/eða setja fram tilgátur) eða opin/skapandi viðfangsefni þar sem hægt er að velja úr nokkrum þekktum lausnum. Eða leggur áherslu á frumkvæði og ábyrgð nemenda með skipulagi á námsathöfnum þar sem engin lausn er fyrirfram þekkt. Áhersla er á námsferlið sem leið (og leiðir) til náms frekar en námsfernið einvörðungu.

Nemandinn er í forgrunni og hann er virkur í að athuga, rannsaka og draga ályktanir. Áhugi nemenda og forvitni er driffjöður námsathafna. Kennarinn skapar námsaðstæður og tækifæri nemenda til þátttöku, hann sér um að bjargir séu til staðar og veitir endurgjöf meðan á námi stendur.

- Tilraunir og verklegar æfingar
- Lausnaleit
- Námsferni lesið saman og rætt með nemendum
- Verkefni í list- og verkgreinum þar sem nemendur hafa áhrif á útfærslu og verkefnaval eða þegar nemendur hanna og skapa frá grunni
- Útikennsla og vettvangsferðir þar sem nemendur bera ábyrgð og nýta umhverfi til náms
- Rannsóknir
- Leikræn tjáning / hlutverkaleikur

Þvert á flokkana að framan koma svo þessir þræðir

### Sjálfstætt nám - einstaklingsvinna

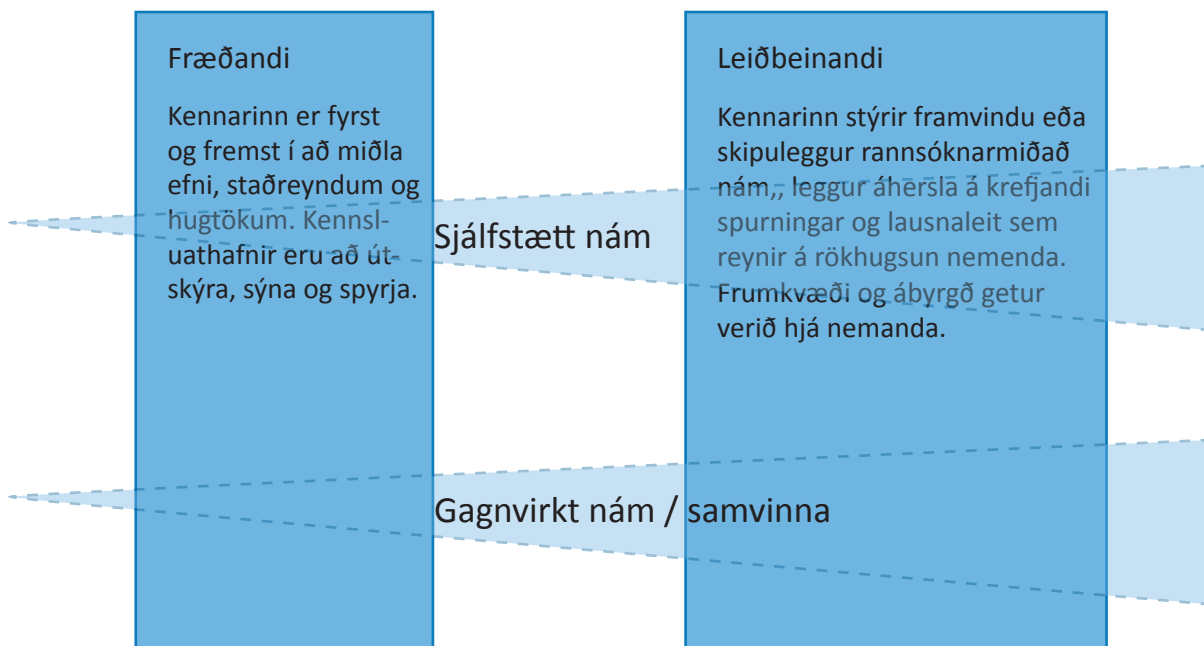
Kennarinn skipuleggur námsathafnir sem ætlað er að efla frumkvæði, sjálfstraust og sjálfsmat nemandans. Námið er skipulagt annað hvort af kennara eða nemanda en er undir umsjón og leiðsögn kennara. Vinna nemenda sem einkennist dæmigerðri vinnubókavinnu er einnig flokkuð sem einstaklingsvinna.

- Sjálfstæð heimilda- eða ritgerðarvinna
- Einstaklingsverkefni sem tengjast áhugasviði
- Ígrunda og meta eigi nám (sjálfsmat)
- Vinna í vinnubók eða sambærileg verkefni

### Gagnvirkt nám/samvinna – hópvinna

Kennarinn skapar námsumhverfi sem byggir á samræðum og hlutdeild nemenda. Þarvinna, hópvinna eða annars konar samvinna í kennslustundum. Áhersla á samskipti, samvinnu og félagslega færni. Nemendur vinna í margskonar hópum. Kennarinn hefur mikilvægt hlutverk við hópamyndun og skipulag námsathafna nemenda í hópum.

- Sjálfstæð heimilda- eða ritgerðarvinna, hópverkefni
- Þemaverkefni, unnin í hópum
- Umræður hópa og kynning niðurstaðna
- Námsleikir og spil
- Leikræn tjáning, söngur eða hreyfing
- Samvinnunám





## Heimildir

*Aðalnámskrá grunnskóla: almennur hluti.* (2011). Reykjavík: Mennta- og menningarmálaráðuneytið.

*Aðalnámskrá grunnskóla: greinasvið.* (2013). Reykjavík: Mennta- og menningarmálaráðuneytið.

Almar M. Halldórsson, Ragnar F. Ólafsson, Óskar H. Níelsson og Júlíus Björnsson (2010). Íslenskir nemendur við lok grunnskólans. Helstu niðurstöður PISA 2009 rannsóknarinnar um lesskilning og læsi í stærðfræði og náttúrufræði. Reykjavík: Námsmatstofnun.

Björk Ólafsdóttir. (2011). *Innra mat grunnskóla: leiðbeiningar og viðmið fyrir mat sveitarfélags á innra mati grunnskóla.* Reykjavík: Samband íslenskra sveitarfélaga.

Blönduósbær. Heimasíða. Slóðin er: <http://www.blonduos.is>

Blönduskóli. Heiðasíða. Slóðin er: <http://www.blonduskoli.is>

Hrönn Pétursdóttir. (2007). *Sameiginleg framtíðarsýn fyrir grunnskólastarfið 2007-2020.* Reykjavík: Félag grunnskólakennara, Samband íslenskra sveitarfélaga og Skólastjórafélag Íslands.

*Lög um grunnskóla*, nr. 91/2008.

Menntamálaráðuneytið. 1997. *Sjálfsmat skóla.* Slóðin er: [http://brunnur.stjr.is/mrn/utgafuskra/utgafa.nsf/xsp/.ibmmodres/domino/OpenAttachment/mrn/utgafuskra/utgafa.nsf/8F7A17F4C22D2832002576F00058D40C/Attachment/sjalfsm\\_skola\\_97.pdf](http://brunnur.stjr.is/mrn/utgafuskra/utgafa.nsf/xsp/.ibmmodres/domino/OpenAttachment/mrn/utgafuskra/utgafa.nsf/8F7A17F4C22D2832002576F00058D40C/Attachment/sjalfsm_skola_97.pdf)

Reglugerð nr. 584/2010 um sérfræðiþjónustusveitarfélagavið leik- og grunnskóla og nemendaverndarráð í grunnskólum. Slóðin er: <http://www.reglugerd.is/interpro/dkm/WebGuard.nsf/key2/584-2010>

Reglugerð nr. 585/2010 um nemendur með sérþarfir í grunnskóla. Slóðin er: <http://www.menntamalaraduneyti.is/frettir/allar-rettarheimildir/nr/5540>

Reglugerð nr. 1040/2011 um ábyrgð og skyldur aðila skólasamfélagsins í grunnskólum. Slóðin er: <http://www.menntamalaraduneyti.is/frettir/Frettatilkynningar/nr/6347>

Reglugerð nr. 1157/2008 um skólaráð við grunnskóla. Slóðin er: <http://www.reglugerd.is/interpro/dkm/WebGuard.nsf/key2/1157-2008>

Gögn um samræmd próf unnin úr gagnagrunni Námsmatsstofnunar.





