

# Ytra mat grunnskóla Borgarhólsskóli Húsavík

Ytra mat þetta er unnið á vegum Menntamálastofnunar fyrir mennta- og menningarmálaráðuneytið og Norðurþing.

Höfundar: Hanna Hjartardóttir og Birna Sigurjónsdóttir  
© Menntamálastofnun, 2015.

ISBN 978-9935-433-69-5

## Efnisyfirlit

Samantekt niðurstaðna . . . . .	5
Inngangur . . . . .	7
Aðferðir og framkvæmd . . . . .	7
Borgarhólsskóli . . . . .	8
Bakgrunnur og samfélagslegt umhverfi . . . . .	8
Stefna skólans . . . . .	9
Starfsmenn . . . . .	10
Nemendur . . . . .	10
Árangur náms . . . . .	10
Samræmd könnunarpróf . . . . .	10
Starfstími. . . . .	13
Sérfræðipjónusta . . . . .	13
Niðurstöður . . . . .	14
Svið I – Stjórnun . . . . .	14
Fagleg forysta . . . . .	14
Stefnumótun og skipulag . . . . .	16
Samskipti heimila og skóla . . . . .	18
Svið II – Nám og kennsla . . . . .	20
Nám og námsaðstæður . . . . .	20
Þátttaka og ábyrgð nemenda. . . . .	23
Námsaðlögun . . . . .	25
Svið III – Innra mat . . . . .	26
Framkvæmd innra mats. . . . .	26
Umbótastarf í kjölfar innra mats . . . . .	27
Svið IV – Skólastarf og námsaðstæður í skóla án aðgreiningar . . . . .	28
Menning og viðhorf . . . . .	28
Námskrá og áætlanir . . . . .	28
Upplýsingamiðlun og samskipti . . . . .	29
Starfshættir . . . . .	29
Styrkleikar og tækifæri til umbóta . . . . .	30
Styrkleikar í innra mati . . . . .	32
Heimildir. . . . .	37



## Samantekt niðurstaðna

Í þessari skýrslu er gerð grein fyrir ytra mati á Borgarhólsskóla sem fór fram á haustönn 2015. Teknir voru fyrir fjórir matsþættir, þar af voru þrír fyrirfram ákveðnir en fjórði matsþátturinn var ákveðinn af sveitarfélagi og skóla. Þættirnir sem lagt var mat á voru *stjórnun, nám og kennsla, innra mat* og að ósk skóla og sveitarfélags var fjórði þáttur *skóli án aðgreiningar*.

### Stjórnun

Stefna skólans er skýrt sett fram, bæði myndrænt; *Skútan* og í rituðu máli og er kunn öllum í skólasamfélaginu. Uppeldisstefna *jákvæður agi* hefur m.a. áhrif á jákvæðan skólabrag sem einkennir skólann. Teymiskennsla eflir faglega umræðu og kemur betur til móts við nemendur með ólíka hæfileika og þroska. Mikil fagleg þekking er í starfsmannahópi sem miðar einnig að því að koma sem best til móts við fjölbreytta getu og hæfni nemenda.

Skólanámskrá og starfsáætlun uppfylla að mestu viðmið sem aðalnámskrá kveður á um og endurspeglar áherslur í skólastefnu sveitarfélagsins.

Tryggja þarf að unglingar fái valgreinar að því marki sem aðalnámskrá kveður á um. Kjósa þarf fulltrúa í skólaráð með lýðræðislegum hætti til tveggja ára og leggja fyrir ráðið allar helstu áætlanir og stefnur skólans. Gera þarf móttökuáætlun fyrir nemendur með sérstakar þarfir og hafa áætlun um alla stoðþjónustu (þ.m.t. sérkennsla og stuðning) aðgengilega á heimasíðu.

Efla þarf foreldrafélagið sem virkan samstarfsaðila í öllu skólasamfélaginu.

### Nám og kennsla

Borgarhólsskóli starfar í anda stefnu um skóla án aðgreiningar og eftir hugmyndafræði jákvæðs aga en í henni felst að móta skólabrag sem einkennist af umhyggju og byggist á gagnkvæmri virðingu, reisu, vinsemd og festu. Skólinn tók upp teymiskennslu sl. haust með áherslu á samkennslu árganga. Í því felst að teymi umsjónarkennara, þroskaþjálfara/iðjuþjálfara og stuðningsaðila deila með sér kennslu, skipulagi, öðrum störfum og ábyrgð á tveimur árgöngum.

Almennur hluti skólanámskrár er birtur á heimasíðu skólans og þar kemur fram flest það sem aðalnámskrá gerir ráð fyrir. Gerð er góð grein fyrir grunnþáttunum en gera mætti skýrari grein fyrir sérstöðu skólans og lýsa þeim fjölbreyttu kennsluháttum sem eiga að fylgja teymiskennslunni. Námsvísar liggja ekki fyrir en námsáætlanir fyrir árganga og flestar námsgreinar eru birtar á heimasíðunni. Í þeim er gerð góð grein fyrir grunnþáttum og hæfniviðmiðum. Í flestum námsgreinum er gerð grein fyrir námsmati en misítarlega þó.

Árangur nemenda í samræmdum prófum sveiflast mjög milli ára og framfarastuðlar sýna minni framfarir en að landsmeðaltali nema í stærðfræði í 10. bekk en þar eru framfarir góðar.

### Innra mat

Fjölbreyttar aðferðir eru notaðar við að afla gagna og leitað er eftir sjónarmiðum allra hagsmunaaðila, m.a. með könnunum Skólalúpsins. Ársskýrsla um innra mat er aðgengileg á heimasíðu svo og niðurstöður kannana. Mat á námi og framförum nemenda fer fram reglulega.

Mat og ígrundun kennara á eigin starfsháttum er liður í daglegu starfi þeirra og fer m.a. fram í faglegri umræðu á teymisfundum. Brugðist er við niðurstöðum sem gefa til kynna að umbóta er þörf og tekur starfsfólk þátt í umræðum um umbætur.

Gera þarf áætlun um innra mat líðandi árs svo og langtímaáætlun (3-5 ár) þar sem kemur fram hvernig allir þættir skólanámskrár eru metnir. Æskilegt er að í matsteymi skólans séu fulltrúar allra hagsmunaaðila sem koma að ákvörðunum um matsþætti og aðferðir og taka síðan þátt í umræðum um umbætur í kjölfar niðurstaðna mats.

Í umbótaáætlun hvers árs þurfa að koma fram aðgerðir, tímasetningar, viðmið, ábyrgðaraðilar og hvernær meta á umbætur.

## Skólastarf og námsaðstæður í skóla án aðgreiningar

Í skólanámskrá Borgarhólsskóla kemur fram að skólinn er án aðgreiningar. Markvisst er unnið að því að útvega námsgögn og útbúa námsumhverfi sem henta nemendum með sérstakar þarfir. Viðhorf til fatlaðra er almennt jákvætt í skólanum og komið er fram við þá af kurteisi og tillitssemi. Stefnt er að því að stuðningur fari að mestu fram inni í bekk eða námshópi en nemendur eru þó teknir út í námsver hluta námstímans.

Heildaráætlun um skipulag sérstaks stuðnings hefur ekki verið gerð en nemendur sem þess þurfa fá sérstakan stuðning og umönnun og þau hjálpartæki sem þeir þurfa.

Gerðar eru einstaklingsnámskrár fyrir nemendur sem þurfa sérstaka aðstoð eða aðstæður í námi. Námskrárnar eru kynntar foreldrum og þeir fá tækifæri til að setja fram óskir sínar en ekki kemur fram að nemandi eigi sjálfur aðild að námskránni.

## Inngangur

Í þessari matsskýrslu er fjallað um ytra mat á Borgarhólsskóla. Matið var framkvæmt af Birnu Sigurjónsdóttur og Hönnu Hjartardóttur og fór fram á vettvangi á tímabilinu 5.-8. október, 2015. Áður hafði farið fram gagnaöflun og undirbúningur. Matið er hluti af samstarfsverkefni Sambands íslenskra sveitarfélaga og mennta- og menningarmálaráðuneytis en framkvæmdin er á vegum Námsmatsstofnunar. Matið er byggt á þeim skyldum ríkis og sveitarfélaga sem koma fram í 37. og 38. grein laga um grunnskóla frá 2008.

Í Borgarhólsskóla voru fjórir þættir metnir; *stjórnun, nám og kennsla, innra mat og skóli án aðgreiningar*. Síðast taldi matsþátturinn var ákveðinn af sveitarfélagi og skóla.

## Markmið og tilgangur

1. Markmið mats og eftirlits með gæðum starfs í grunnskólum er samkvæmt 35. grein laga um grunnskóla nr. 91/2008 að:
2. Veita upplýsingar um skólastarf, árangur þess og þróun til fræðsluyfirvalda, starfsfólks skóla, viðtökuskóla, foreldra og nemenda.
3. Tryggja að starfsemi skóla sé í samræmi við ákvæði laga, reglugerða og aðalnámskrár grunnskóla.
4. Auka gæði náms og skólastarfs og stuðla að umbótum.
5. Tryggja að réttindi nemenda séu virt og að þeir fái þá þjónustu sem þeir eiga rétt á samkvæmt lögum.

Með ytra mati er unnið að öllum þessum markmiðum og lögð sérstök áhersla á að efla og styðja innra mat og gæðastjórnun skóla, styðja skóla, stjórnendur og kennara í umbótum á eigin starfi, hvetja kennara til að vinna saman að því að bæta eigin starfshætti og vera skólum hvati til frekari skólaþróunar.

Grundvöllur ytra mats er viðmið um gæði stjórnunar, náms og kennslu og innra mats. Auk þess geta sveitastjórnir/skólar óskað eftir mati á fjórða þætti sem í þessu tilfelli var *skóli án aðgreiningar*. Viðmiðin eru byggð á lögum og reglugerðum um skólastarf og aðalnámskrá grunnskóla. Áherslur og straumar í skólafélagum sveitarfélaga og Kennarasambands Íslands voru einnig höfð til hliðsjónar auk *Sameiginlegrar framtíðarsýnar fyrir grunnskólastarfið 2007-2020* (Hrönn Pétursdóttir, 2007). Litið var til viðmiða í ytra mati víða erlendis, svo sem frá Englandi, Skotlandi, Noregi, Svíþjóð, Þýskalandi og Kanada. Einnig var horft til viðmiða Reykjavíkurborgar í heildarmati á grunnskólum.

Við matið er gengið út frá almennum hluta aðalnámskrár grunnskóla frá 2011 og greinasviðum frá 2013. Skólar höfðu svigrúm til að laga skólastarf sitt að aðalnámskrá til 2015 og einn kaflahluta til 2016, það er kafla 9.4. Þar sem getið er um einkunnagjöf með hæfnikvarða sem skilgreindur er með bókstöfum. Matið er því leiðbeinandi og birtist í tillögum til úrbóta sem skólar geta stuðst við í innleiðingu sinni.

## Aðferðir og framkvæmd

Matsaðilar byrjuðu á að afla sér upplýsinga um skólann áður en farið var í vettvangsathuganir og rýni-viðtöl. Kallað var eftir ýmsum gögnum sem varpað gátu ljósi á skólastarfið, ýmist í prentuðu máli eða á rafrænu formi.<sup>1</sup> Þá voru skoðaðar niðurstöður samræmdra prófa og framfarastuðull frá Námsmatsstofnun undanfarin fimm ár. Skoðaðar voru úttektir á sjálfsmati skólans sem ráðuneytið lét fara fram árið 2009 en engar heildarúttektir hafa verið gerðar af hálfu mennta- og menningarmálaráðuneytis

<sup>1</sup> Skólanámskrá og starfsáætlun, sýnishorn af kennsluáætlunum og námsáætlunum, greinargerðir um innra mat, umbótaáætlun og matsáætlun, stundatöflur nemenda, símenntunaráætlun, yfirlit yfir valgreinar, niðurstöður ytra mats sveitarfélaga og/eða mennta-menningarmálaráðuneytis. Önnur gögn sem skólinn lagði fram.

undanfarin fimm ár. Kynningarfundur var haldinn 5. október, 2015 fyrir allt starfsfólk þar sem forsendur matsins voru kynntar sem og framkvæmdin. Þá gafst einnig tækifæri til að fara með skólastjóra í skoðunarferð um skólann og tekin voru tvö rýnihópaviðtöl. Næstu daga tóku við vettvangsathuganir hjá u.þ.b. 90% kennara og þá gafst einnig tækifæri til að spjalla við nemendur. Haldnir voru rýnifundir með kennurum, öðrum starfsmönnum skólans, stjórnendum, nemendum í 4.-7. bekk, foreldrum og fulltrúum í skólaráði. Þátttakendur í rýnihópum voru allir valdir með slembiúrtaki. Þá var tekið einstaklingsviðtal við skólastjórann og viðtal við deildarstjórana. Sérstökum spurningum vegna fjórða matsþáttarins, skóli án aðgreiningar, var beint til allra rýnihópanna.

Vettvangsathugunin stóð yfir í 4 daga, þ.e. 5.-8. október, 2015. Farið var í 23 kennslustundir hjá 25 kennurum og í fjölbreyttum námsgreinum, s.s. stærðfræði, íslensku, samfélagsfræði, náttúrufræði, smíði, ensku, myndlist og tónlist, auk sérkennslu. Flestar kennslustundirnar voru 60 mínútur. Kennarar vissu hvaða daga matsmaður var væntanlegur í vettvangsheimsókn en ekki í hvaða tíma. Var það gert til að undirstrika að matið eigi að vera á hefðbundnum kennslustundum, ekki sérstaklega undirbúnum vegna matsins. Matsmenn fylltu út gátlista fyrir hverja kennslustund. Skólastjóri fékk í hendur samfellda lýsingu á hverri kennslustund þar sem einnig voru sérstaklega dregnir fram tveir þættir sem voru til fyrirmyndar og einn sem hugsanlega mætti bæta. Kennurum var boðið að hitta matsmenn í lok hvers dag og fá endurgjöf og nýttu rúmlega 90% kennara sér það.

Matsmenn fóru einstaklingslega yfir þau gögn sem aflað var fyrirfram en dagana milli vettvangsathugana og að lokinni skólaheimsókn unnu þeir saman að úrvinnslu gagna og komust að sameiginlegum niðurstöðum varðandi þá þætti sem metnir voru. Það ber að hafa í huga að þær gagnaöflunarleiðir sem stuðst er við, það er viðtöl og vettvangsathuganir, eru þess eðlis að niðurstöðurnar hafa takmarkað alhæfingargildi en gefa fjölbreyttar vísbendingar um það starf sem fram fer í skólanum.

## Borgarholsskóli

### Bakgrunnur og samfélagslegt umhverfi

Árið 1896 var fyrst byggt sérstakt hús fyrir barnafræðslu á Húsavík, áður hafði sú fræðsla farið víða fram í hreppnum t.d. í prestsbústaðnum og kaupmannshúsinu. Unglingaskóli tók til starfa um 1906. Nýtt skólahús var svo tekið í notkun við Borgarhól árið 1908 og hýsti bæði barna- og unglingskólann. Á þessum árum voru nemendur Barnaskólans rúmlega sextíu.

Gagnfræðaskóli Húsavíkur hóf starfsemi 1945 og tók við af unglingskólanum. Hann var starfræktur í húsinu Garðarshólma. Nemendur voru þá 36. Skólaárið 1950-'51 voru 130 nemendur í Barnaskóla Húsavíkur og fjölgaði stöðugt næstu árin.

Árið 1960 var nýtt skólahús tekið í notkun og fluttu bæði Barna- og Gagnfræðaskólinn í húsnaðið. Á árunum 1972-1974 flutti Gagnfræðaskólinn í nýtt húsnaði sérstaklega byggt undir starfsemi hans rétt við Barnaskólann. Það húsnaði hýsir nú Framhaldsskólann á Húsavík. Hafist var handa við að byggja við Barnaskólann árið 1990, því verki lauk árið 1998

Árið 1992 fékk Barnaskóli Húsavíkur nafnið Borgarholsskóli og varð smám saman að heildstæðum grunnskóla með nemendur í 1.-10. bekk.

Borgarholsskóli er í samstarfi við leikskólann Grænuvelli. Samstarfið einkennist af gagnkvæmri virðingu, uppfræðslu og miðlun upplýsinga. Á haustönn eru tvær heimsóknir í leikskólann. Á vorönn er markmiðið að fá 5 ára nemendurna í heimsókn í þrjú skipti og síðan í vorskóla þrjú daga í lok maí þar sem komandi umsjónarkennarar vinna með þeim tvo tíma á hverjum degi.



Samstarf Tónlistarskóla Húsavíkur og Borgarhólsskóla, áður Barnaskóla Húsavíkur, á sér sögu allt frá árinu 1972, þegar Tónlistarskólinn fluttist inn í húsnaði í eigu Barnaskólans. Í kjölfar þess að skólarnir störfuðu undir sama þaki var farið af stað með verkefni þar sem nemendur barnaskólans voru teknir út úr tímum í kennslu á hljóðfæri. Árið 1992 fór af stað verkefnið *Hljóðfæranám fyrir alla* í samstarfi tónlistarskólans, leikskólans og barnaskólans. M.a. var unnið sameiginlegt kennsluefni byggt á þeirri tónlist sem notuð var til kennslu í leikskólanum og tónmenntakennslu grunnskólans. Tónlist er kennd á öllum aldurstigum og hjá unglingum þannig að þeir geta valið tónmennt sem valfag. Öllum nemendum Borgarhólsskóla er í dag boðið upp á ókeypis hljóðfærakennslu í tvö ár.

Nemendum í 1.-4. bekk er boðið upp á vistun í svokölluðum heilsdagsskóla eftir að skóla lýkur á daginn og til kl. 16:15. Frístundin er staðsett í félagsheimilinu Túni og heyrir undir Íþrótt- og æskulýðssvið.

Öllum nemendum í 10. bekk Borgarhólsskóla er boðið í heimsóknir í Menntaskólann á Akureyri, Verkmenntaskólann á Akureyri og í Framhaldsskólann á Húsavík. Námsráðgjafar MA og VMA bjóða upp á fræðslufund fyrir foreldra þar sem skólarnir eru kynntir.

Skólinn er í samstarfi við félagsmiðstöðina Tún þar sem nemendur á unglingastigi hafa tækifæri til að sinna tómstundum eftir skóla.

Heilbrigðisstofnun Norðurþings sér um skólaheilsugæsla í Borgarhólsskóla.

## Stefna skólans

Leiðarljós eða sýn Borgarhólsskóla er sett fram í sérstöku merki sem myndar skútu.

Þar er áherslan á að nemendur tileinki sér:

- Víðsýni – framsýni – ábyrgð
- Sjálfsvirðingu
- Heiðarleika – þekkingu – félagsfærni
- Jákvæðni

Í framtíðarsýn skólans segir m.a.: *Borgarhólsskóli veitir nemendum og foreldrum framúrskarandi þjónustu. Námið er sniðið að þörfum hvers og eins nemanda, horft er jöfnum höndum til námslegra og félagslegra markmiða. Foreldrar eru virkir þátttakendur í skólastarfinu og vinna með kennurum að námi barna sinna. Skólinn og nemendur hans eru í fjölbreyttu samstarfi við stofnanir, fyrirtæki og félagasamtök í bænum og leggja þannig ýmislegt af mörkum til samfélagsins. Borgarhólsskóli er samkomustaður skólasamfélagsins við ýmis tilefni.*

Skólinn hefur tileinkað sér aðferðina *Byrjendalæsi* í 1. og 2. bekk sem er einnig góður grunnur að kennsluaðferðinni *Orð af orði* sem kennd er í beinu framhaldi af *Byrjendalæsi* á yngsta- og miðstigi.

Skólinn er einn af *Heilsuefndi grunnskólum* þar sem markvisst er unnið að því að efla og stuðla að velferð og góðri heilsu nemenda og starfsfólks. Undanfarið 2 ár hefur staðið yfir innleiðing á uppeldisstefnunni *Jákvæður agi* (Positive discipline). Gert er ráð fyrir að innleiðingin taki 5-7 ár.

Undanfarið misseri hefur verið unnið að læsisstefnu Borgarhólsskóla. Markmiðið er að samræma áherslur og vinnubrögð í læsiskennslu á öllum skólastigum skólans.

Á yfirstandandi skólaári fer fram innleiðing á teymiskennslu á öllum stigum skólans auk þess sem fram fer blöndun árganga.

Fræðslu- og menningarnefnd Norðurljósa hefur sex grunnpætti aðalnámskrár að leiðarljósi í menntastofnunum í sveitarfélaginu og að þeir verði rauði þráðurinn í skólaskólinum. Þar er m.a. lögð áhersla á að læsi, í víðum skilningi þess orðs, sé mikilvægur þáttur í samskiptum.

## Starfsmenn

Starfsmenn eru samtals 60. Stjórnendur eru 3. Við skólann starfa 32 kennarar (28,9 stöðugildi) sem allir eru með kennsluréttindi. Sérkennarar eru þar af 2. Aðrir sérfræðingar eru 5, þroskaþjálfari, iðjuþjálfari og námsráðgjafi í 4,25 stöðugildum. Annað starfsfólk er því 20.

Kynjaskipting er þannig að karlmenn eru 15% af starfsmönnum skólans. Mikil stöðugleiki er í starfsmannahópnum.

## Nemendur

Í Borgarholsskóla eru 292 nemendur á haustönn 2015. Meðalstærð bekkja er 13-17. Fjöldi nemenda eftir bekkjardeildum:

Bekkur	1.	2.	3.	4.	5.	6.	7.	8.	9.	10.
Fjöldi nemenda	26	31	31	30	28	26	32	31	29	28
Bekkjardeildir	2		3		3		3			5

Nemendur sem eru með einstaklingsnámskrá vegna sérþarfa eru: 18 (miðað við fötlunargreiningu), níu með námsaðlögun að hluta.

Fjöldi nemenda með annað móðurmál en íslensku: sex þar sem báðir foreldrar tala annað mál en íslensku, sjö þar sem annað foreldrið talar íslensku. Í ár eru engir nemendur sem stunda nám á framhaldsskólastigi.

## Árangur náms

### Samræmd könnunarpróf

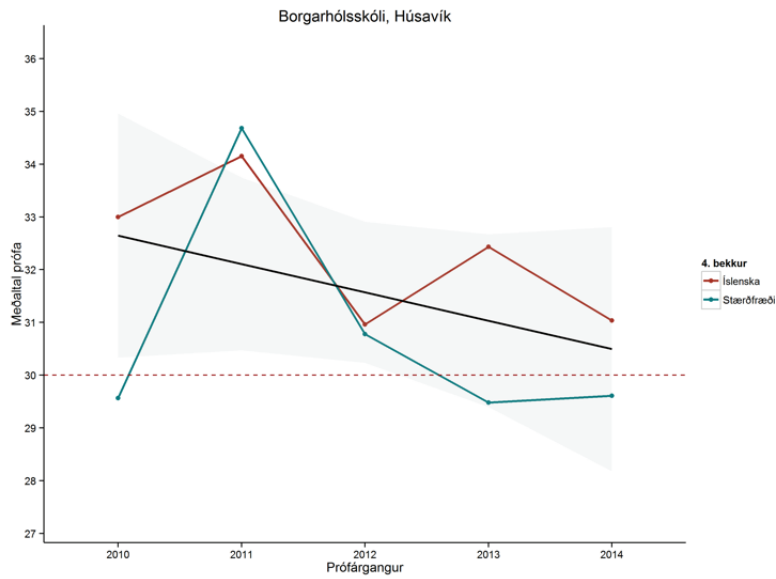
Einn einkunnakvarðinn sem notaður er við úrvinnslu samræmdra könnunarprófa í grunnskólum landsins byggir á aðlögun stigadreifingar að normaldreifingu. Þessi einkunnakvarði hefur alltaf sama meðaltal og staðalfrávik frá ári til árs og því er hægt að bera saman frammistöðu milli ára og jafnvel námsgreina. Kvarðinn nær frá 0 upp í 60 þar sem meðaltalið er 30 og staðalfrávikíð tíu.

### Samantekt á niðurstöðum 2010-2014

#### 4. bekkur

Frammistaða nemenda í fjórða bekk hefur verið talsvert sveiflukennd síðustu fimm árin. Allt frá því að vera marktækt langt yfir landsmeðaltal í báðum greinum og í það að vera aðeins undir meðaltali í stærðfræði en íslenskan alltaf yfir meðaltali. Fjöldi nemenda í árgangi á þessum árum er frá 23 og upp í 27 nemendur.

Þátttaka í prófinu hefur verið frá 82% og allt upp í 100%. Meðaltal þátttöku á landsvísu er tæp 90%.

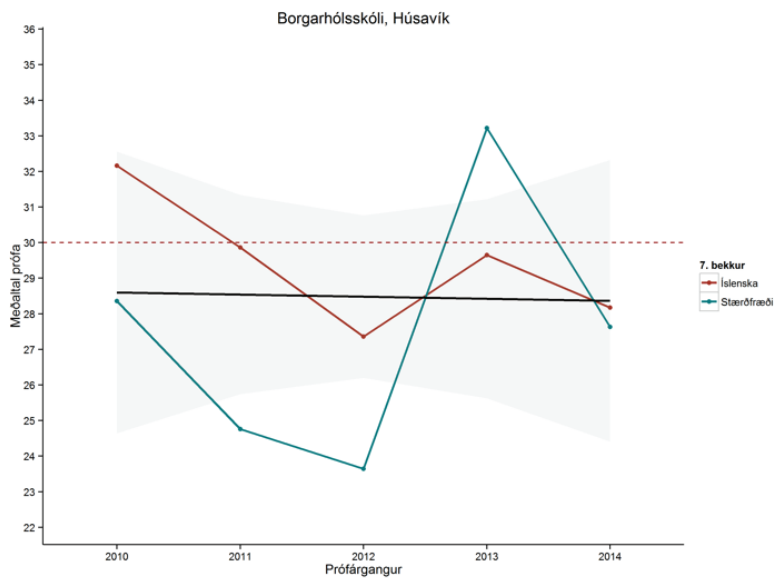


Mynd 1. Meðaltalsárangur nemenda í 4. bekk sl. fimm ár. Punktalínan er landsmeðaltalið og svarta línan sýnir þróun þessi ár.

### 7. bekkur

Frammistaða nemenda í sjöunda bekk síðustu fimm árin hefur sveiflast talsvert milli ára. Sérstaklega stærðfræði sem hefur verið marktækt undir meðaltali 2011 og 2012 og upp í það að vera marktækt yfir meðaltali árið 2013. Sveiflur í íslensku hafa ekki verið alveg eins miklar.

Fjöldi í árgöngum hefur verið um 30 þessi fimm ár. Þátttaka í prófum er yfirleitt frá 90 – 100% nema árið 2013 þegar 82% nemenda þreyttu prófið. Á landsvísu er meðaltalið 89%.



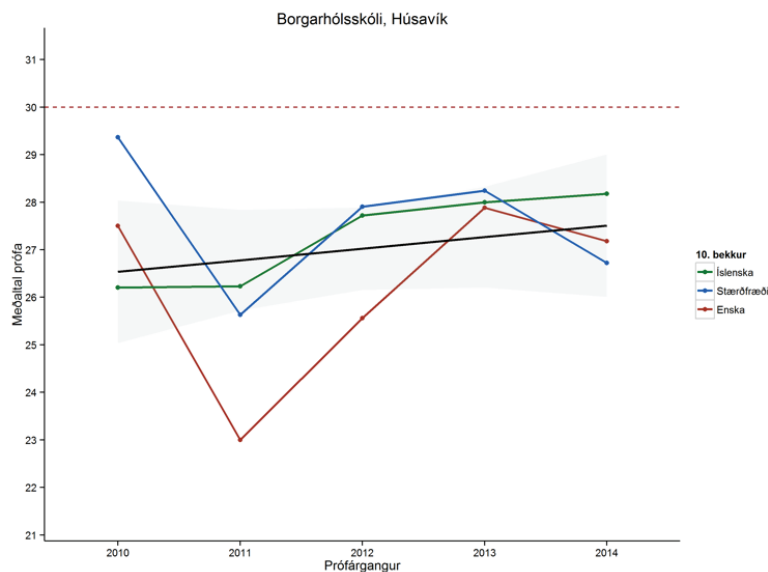
Mynd 2. Meðaltalsárangur nemenda í 7. bekk sl. fimm ár. Punktalínan er landsmeðaltalið og svarta línan sýnir þróun þessi ár.

### Framfarir nemenda milli 4. og 7. bekkjar

Niðurstöður samræmdra könnunarprófa gefa möguleika á að skoða framfarir nemenda milli próftöku í 4. og 7. bekk. Framfarir nemenda skólans sem hafa tekið 4. og 7. bekkjar prófin eru settar fram og metnar eftir því hvort þær eru *minni*, *svipaðar* eða *meiri* en almennt gerist meðal jafnaldra á landsvísu.

Þegar skoðaðar eru framfarir nemenda árið 2014 kemur fram að nemendur í 7. bekk Borgarhólsskóla í íslensku sýna marktækt *minni framfarir* bæði í íslensku og stærðfræði en landsmeðaltal. Landsmeðaltal í þeim flokki þ.e. *minni framfarir* er 17-18% en í Borgarhólsskóla milli 50 og 60%. Að sama skapi eru fáir í báðum fögum sem sýna *meiri framfarir* en landsmeðaltal eða 7-8% þegar landsmeðaltala er 16%.

### 10. bekkur



**Mynd 3.** Meðaltalsárangur nemenda í 10. bekk árin 2010-2013. Punktalínan er landsmeðaltalið og svarta línan sýnir þróunina þessi ár.

Frammistaða nemenda í tíunda bekk árin 2010-2014 er nokkuð misjöfn. Allt frá því að vera örlítið undir meðaltali í stærðfræði árið 2010 og í það að vera marktækt undir meðaltali eins og staðan var í ensku árið 2011. Þessi 5 ár hefur þó árangur í öllum þremur greinunum verið undir landsmeðaltali.

Fjöldi í árgangi er frá 29 og upp í 34 nemendur. Góð þátttaka er í öllum greinum samræmdra prófa þessi fimm ár eða að meðaltali um 95%.

### Framfarir nemenda milli 7. og 10. bekkjar

Niðurstöður samræmdra könnunarprófa gefa möguleika á að skoða framfarir nemenda milli prófa í 7. og 10. bekk. Framfarir nemenda skólans sem hafa tekið 7. og 10. bekkjar prófin eru metnar eftir því hvort þær eru *minni*, *svipaðar* eða *meiri* en almennt gerist meðal jafnaldra á landsvísu.

Framfarir nemenda 10. bekkjar skólans milli prófa árið 2014 í íslensku sýna að áberandi fleiri lenda í flokknum „*minni framfarir*“ heldur en landsmeðaltal eða 37% nemenda þegar meðaltalið er 18%. Hins vegar eru framfarir í stærðfræði góðar, þar er 18% nemenda sem sýnir *meiri framfarir* þegar landsmeðaltal er 16% og aðeins 4% nemenda sýna *minni framfarir* þegar landsmeðaltala er 15%.

## Starfstími

Árlegur starfstími skólans er 180 skóladagar nemenda, þar af 173 kennsludagar, hinir sjö eru skóla-setning, skólaslit, foreldraviðtalsdagar og svo framvegis. Á skóladagatali eru þó merktir 179 skóladagar þar sem einn er skráður tvöfaldur vegna vinnu nemenda að kvöldi í þrjú skipti, þ.e. vegna árshátíðar, þorablóts og einnar skólasamkomu að kvöldi. Auk þess eru fimm skipulagsdagar starfsfólks á skólaárinu og átta skipulagsdagar utan þess. Vikulegur kennslutími nemenda er samkvæmt viðmiðunarstundaskrá.

Heildarforföll á skólaárinu 2014-2015 voru 495 kennslustundir. Afleysing með kennara var í 255 kennslustundum. Nemendum var fjölgað í hópum í 122 kennslustundum en aðrar voru felldar niður eða í 118 kennslustundum og þá eingöngu í unglingadeild.

## Sérfræðiþjónusta

Skólinn sækir sérfræðiþjónustu og ytri ráðgjöf til Skólaþjónustu Norðurþings og er þjónustan veitt í samræmi við ákvæði í reglugerð nr. 584/2010 um sérfræðiþjónustu við leik- og grunnskóla og nemendaverndarráð í grunnskólum.

## Niðurstöður

### Svið I – Stjórnun

Í skólanámskrá Borgarholsskóla kemur fram að skólinn hafi að leiðarljósi að nemendur tileinki sér:

- Víðsýni – framsýni – ábyrgð
- Sjálfsvirðingu
- Heiðarleika – þekkingu – félagsfærni
- Jákvæðni

Þessi gildi eru síðan útfærð nánar og einnig sett upp sem leiðarljós á myndrænni Skútu sem tákna sýn skólans. Í skólustefnu Norðurljósa er rætt um að góður skóli einkennist m.a. af jákvæðum samskiptum, virðingu, vellíðan og eflingu sjálfsvitundar svo segja má að samræmi sé milli þess sem sveitarfélagið og skólinn hafa sem leiðarljós.

Í lögum um grunnskóla nr. 91/2008 segir í 7. grein:

*Við grunnskóla skal vera skólustjóri sem er forstöðumaður grunnskóla, stjórnar honum, veitir faglega forustu og ber ábyrgð á starfi skólans gagnvart sveitarstjórn. Skólustjóri stuðlar að samstarfi allra aðila skólasamfélagsins. Skólustjóri boðar til kennarafunda svo oft sem þurfa þykir á starfstíma grunnskóla. Kennarafundi skulu sækja kennarar og aðrir sérfræðingar skólans. Skólustjóri boðar til starfsmannafunda svo oft sem þurfa þykir.*

Þá segir í aðalnámskrá grunnskóla: *Skólustjóri í samstarfi við starfsfólk ber ábyrgð á gæðum þess starfs sem fer fram í viðkomandi skóla (kafli 10.1).*

### Fagleg forysta

#### *Stjórnandinn sem leiðtogi*

Stefna skólans er skýrt fram sett og birtist í skólanámskrá á heimasíðu. Einkenni skólans, Skútan, með jákvæðum gildum er áberandi víða í skólanum og öllum hagsmunaaðilum kunn. Stjórnendur stuðla að samhljómi meðal kennara, starfsmanna, nemenda og foreldra um stefnu og starfshætti og hvetja kennara markvisst til að auka sífellt gæði náms og kennslu. Meðal annars hefur verið tekin upp teymiskennsla til þess að geta betur sinnt hverjum einstaklingi og efla faglega umræðu.

*Jákvæður agi*, uppeldisstefna sem skólinn hefur innleitt, er einnig öllum kunn og kom fram í rýnihópum að sú vinna sem fer þar fram hefði mjög jákvæð áhrif á skólabraginn.

Stjórnendur fylgjast með námi og kennslu með því að fá í hendur kennsluáætlanir, sitja teymisfundi kennara og með stuttum innlitum í kennslustundir. Mat á námi og kennslu með heimsóknum í kennslustundir þar sem endurgjöf fer fram er þó ekki reglulegt. Í rýnihópum kom fram að gera mætti meira af því að miðla upplýsingum um árangur nemenda í skóla og frístundum t.d. á heimasíðu skólans.

#### Styrkleikar

- Stefna skólans er skýrt sett fram og öllum kunn.
- *Jákvæður agi* hefur verið innleiddur og er virkt afl í því að gera skólabraginn jákvæðan.
- Kennarar eru markvisst hvattir til að auka gæði náms og kennslu
- Teymiskennsla eflir faglega umræðu og kemur betur til móts við þarfir nemenda miðað við hæfni þeirra og þroska.

### Tækifæri til umbóta

- Æskilegt væri að stjórnendur færu reglulega í kennslustundir og gæfu endurgjöf.
- Huga þarf að meiri miðlun upplýsinga á heimasíðu um árangur nemenda í skóla og tómstundum.

### Stjórnun stofnunar

Þegar kennslu er skipað niður er tekið mið af menntun og sérhæfingu kennara til að tryggja sem best gæði náms og kennslu. Verklagsreglur um meðferð ágreiningsmála og eineltismála liggja fyrir og í starfsáætlun er nokkurs konar móttökuáætlun fyrir nýja starfsmenn. Reglur hafa verið settar um upplýsingagjöf fyrir nemendur.

Jafnréttisáætlun liggur fyrir og tekur bæði til starfsmanna og nemenda. Henni fylgir tímasett framkvæmdaáætlun með markmiðum, aðgerðum og ábyrgðaraðilum.

Stjórnendateymi skiptir með sér verkum og miðlar upplýsingum sín á milli á reglulegum fundum. Þar sem breyting varð á skipulagi stjórnunar þann 1. október 2015 þarf að gera nýtt skipurit sem endurspeglar fyrirkomulag stjórnunar.

Allar starfslýsingar starfsmanna liggja fyrir en ekki skráning á menntun og sérhæfingu starfsmanna utan þess sem kemur fram í ráðningarsamningum. Huga þarf að því að allir starfsmenn, þ.m.t. verk-takar, undirriti skjal um trúnað og þagnarskyldu.

### Styrkleikar

- Stjórnendateymi skiptir með sér verkum og fundar reglulega.
- Kennara sinna kennslu sem er í samræmi við menntun þeirra og sérhæfingu.
- Tímasett framkvæmdaáætlun fylgir með jafnréttisáætlun skólans.

### Tækifæri til umbóta

- Gera nýtt skipurit í kjölfar breytinga í stjórnendateymi.
- Tryggja að allir starfsmenn undirriti skjal um trúnað og þagnarskyldu.

### Faglegt samstarf

Í skólanum ríkir það viðhorf að samfélagið eigi að vera lýðræðislegt. Rætt er reglulega um jákvæðni og gagnkvæmt traust í tengslum við uppeldisstefnuna jákvæðan aga. Í skólanámskránni er einnig umfjöllun um jákvæðan skólabrag og lýðræðisleg vinnubrögð. Samstarf um nám og kennslu er reglulegur þáttur í starfi skólans, það er bæði formlegt og óformlegt og miðar að því að styrkja nám nemenda. Reglulega eru kennarafundir, starfsmannafundir og teymisfundir auk þess sem fundir eru haldnir reglulega með skólaliðum og þeim sem sinna stoðþjónustunni.

Samskipti við leikskólann eru skráð og virk. Samskipti milli tónlistarskólans og grunnskólans eru mikil og rótgróin enda báðir undir sama þaki. Nemendur á unglingsstigi fá kynningu á Framhaldsskólanum á Húsavík og einnig eru farnar kynnisferðir í framhaldsskóla á Akureyri. Kennarar Borgarholsskóla og Framhaldsskólans á Húsavík hittast á fagfundum og tilfærsluáætlanir eru gerðar fyrir þá nemendur sem hafa notið sértæks stuðnings og einstaklingsnámskrár. Þessi samskipti milli grunn- og framhaldsskóla eru ekki aðgengileg á heimasíðu eða skráð sem virkt ferli þar.

Önnur samskipti við grenndarsamfélagið eru einnig við Náttúrufræðistofu Norðausturlands, Grunnskólann á Raufarhöfn og Reykjahlíðarskóla, Náttúruskólann/Hvalasafnið o.fl.

#### Styrkleikar

- Í stefnu skólans kemur fram að lýðræðisleg vinnubrögð séu viðhöfð.
- Samstarf innan skóla einkennist af jákvæðum samskiptum.
- Reglulegir fundir eru haldnir með öllu starfsfólki.
- Mikil samskipti eru við leik-, framhalds- og tónlistarskóla.

#### Tækifæri til umbóta

- Hafa aðgengilegar á heimasíðu upplýsingar um samskipti við framhaldsskóla.

#### Skólaþróun

Þróunar og umbótaáætlun byggir á stefnu skólans svo og innra og ytra mati á starfinu. Í starfsáætlun er kafli um símenntun þar sem rætt er um helstu áherslur skólans í símenntun og hvernig haldið er utan um símenntun starfsmanna. Símenntun kennarar miðar að því að efla þá í starfi og eru þeir hvattir til að leita fjölbreyttra leiða.

Ekki er þó um heildar símenntunaráætlun að ræða þar sem tímasettir eru fræðslufundir/námskeið sem snerta helstu áhersluþætti og tengjast umbótaáætlun skólans eða hvernig einstaklingar sækja sér símenntun.

Í tengslum við innleiðingu á teymiskennslu og samkennslu árganga hefur verið efnt til kynnisfunda í aðra skóla þar sem þessi atriði hafa þróast og virkað vel.

#### Styrkleikar

- Í símenntunarstefnu koma fram helstu áherslur skólans.
- Umbótaáætlun byggir á stefnu skólans.

#### Tækifæri til umbóta

- Setja upp tímasetta símenntunaráætlun í takt við umbótaáætlun þar sem kemur einnig fram hvernig einstaklingar sækja sér símenntun.

#### Stefnumótun og skipulag

##### Starfsáætlun og skólanámskrá

Skólanámskrá uppfyllir að mestu viðmið sem birt eru í aðalnámskrá. Þar vantar þó námsvísa/árganga-námskrár þar sem hægt er að skoða áherslur, námsefni og aðferðir hvernar námsgreinar frá 1.-10. bekk. Í starfsáætlun eru einnig flestir þeir þættir sem aðalnámskrá kveður á um. Þar vantar örfá atriði eins og móttökuáætlun fyrir nemendur með sérþarfir og heildstæða forvarnaráætlun. Samræmi er milli skólanámskrár og starfsáætlunar og áherslu í skólastefnu sveitarfélagsins þar sem m.a. er kveðið á um grunnþætti menntunar og jákvæðan skólabrag.

Skólanámskrá og starfsáætlun eru aðgengilegar á heimasíðu skólans.



Allir aðilar skólasamfélagsins þekkja stefnu skólans en við reglulega endurskoðun skólanámskrár og árlega uppfærslu starfsáætlunar eru þó þátttakendur fyrst og fremst starfsmenn skóla. Framkvæmd skólastefnu er rædd á starfsmannafundum og metið hvort markmiðum hefur verið náð. Það er bæði gert á almennum fundum og einnig á vikulegum teymisfundum.

Skóladagatal uppfyllir viðmið um árlegan starfstíma nemenda og er lagt fyrir skólanefnd en ekki er hægt að sjá af gögnum að það sé lagt fyrir skólaráð.

#### Styrkleikar

- Skólanámskrá og starfsáætlun uppfylla að mestu viðmið sem aðalnámskrá kveður á um.
- Starfsáætlun og skólanámskrá endurspeglar áherslur í skólastefnu sveitarfélagsins.

#### Tækifæri til umbóta

- Gera námsvísa sem hluta af skólanámskrá og hafa aðgengilega á heimasíðu.
- Gæta þess að allir hagsmunaaðilar komi að endurskoðun skólanámskrár og uppfærslu starfsáætlunar.

### Skóladagur nemenda

Skóladagur nemenda er heildstæður og vikulegur námstími í samræmi við viðmiðunarstundaskrá. Í smiðjum (list- og verkgreinum) er nýttur sveigjanleiki viðmiðunarstundaskrár til að skapa samfellu í námi. Námsgreinar eru samþættar í verkefni *Byrjendalæsi* og samþætting á sér stað að einhverju marki á öllum stigum. Þar er t.d. hægt að nefna samþættingu í valgreininni *Heilbrigði og velferð*.

Með formlegri teymisvinnu og samkenndu árganga eiga nemendahópar sameiginlega tíma á töflu og þannig kost á samvinnu.

Nemendum á unglíngastigi er boðið upp á valgreinar. Þar er þó ekki um mikla fjölbreytni að ræða og því tæpast hægt að segja að nemendum gefist kostur á að dýpka þekkingu sína á áhugasviði, eða með framtíðaráform í huga. Þátttaka í atvinnulífi, félagsstörf, íþróttastarf og tónlistarnám er metið til valgreina óski foreldrar eftir því. Kennslustundir í vali nemenda á unglíngastigi eru á þeim mörkum sem aðalnámskrá gerir ráð fyrir sem er um fimmtungur námstímans en þess ber að geta að þar inni í eru 90 mínútur á viku þar sem nemendur sinna heimanámi, velja þar námsgreinar. Það val eykur því ekki fjölbreytni í námsgreinum eða dýpkar þekkingu nemenda t.d. á áhugasviði.

#### Styrkleikar

- Með teymisvinnu og samkenndu árganga eiga nemendur sameiginlega tíma á töflu svo þannig gefst kostur á samvinnu.
- Listnám, íþróttir og þátttaka í atvinnulífi er m.a. metið til valgreina ef óskað er eftir.

#### Tækifæri til umbóta

- Gæta þess að nemendur á unglíngastigi fái valgreinar að því marki sem aðalnámskrá kveður á um.
- Leitast við að hafa fjölbreyttar valgreinar á unglíngastigi

### Verklagsreglur og áætlanir

Skólasamfélagið hefur skilgreint jákvæðan skólabrag og mótað leiðir til að viðhalda honum. Það er m.a. gert í tengslum við uppeldisstefnuna *Jákvæðan aga*. Í tengslum við sömu stefnu gera nemendur og umsjónarkennarar bekkjarreglur í hverjum árgangi auk þess sem almennar skólareglur eru sýnilegar í hverri kennslustofu. Þær reglur eru birtar í skólanámskrá og viðurlög við þeim en nemendur hafa lítið sem ekkert tekið þátt í að móta þær.

Viðbrögð við einelti og verklagsreglur eru skilvirkar og allir aðilar skólasamfélagsins þekkja þær. Kannanir og skimanir eru lagðar fyrir nemendur til að meta námslega, félagslega, tilfinningalega og heilsufarslega stöðu nemenda og leita vísbendinga um erfiðleika á þeim sviðum. Listi yfir þær er birtur á heimasíðu skólans en ekki fjallað beint um viðbrögð við þeim. Sérstök áætlun um sérkennslu og stuðning er ekki aðgengileg á heimasíðu.

Forvarnarstefna er í skólanámskránni en ekki bein forvarnaráætlun þar sem getið er um varnir gegn vímu- og fíkniefnum, netfíkn, kynferðislegri áreitni o.s.frv. Fyrir liggur móttökuáætlun fyrir nýja nemendur og nemendur með annað móðurmál en íslensku en ekki fyrir nemendur með sérstakar þarfir.

#### Styrkleikar

- Leiðir til að viðhalda góðum starfsanda og jákvæðum skólabrag eru til staðar.
- Skólareglur eru sýnilegar víða um skólann.
- Verklagsreglur og viðbrögð við einelti liggja fyrir og unnið er eftir þeim.

#### Tækifæri til umbóta

- Gæta þess við endurskoðun almennra skólareglna að nemendur séu þátttakendur.
- Gera heildstæða forvarnaráætlun.
- Hafa áætlun um sérkennslu/stuðning aðgengilega fyrir hagsmunaaðila.
- Gera móttökuáætlun fyrir nemendur með sérstakar þarfir.

### Samskipti heimila og skóla

#### Skólaráð, foreldrafélag

Skólaráð er starfandi og skipað átta fulltrúum, vantar fulltrúa grenndarsamfélags. Í starfsáætlun er fjallað um skólaráð og m.a. birt starfsáætlun þess. Skólaráð er þó ekki virkur samráðsaðili í stjórnun skólans og stefnumörkun því það fundar sjaldan og skráir ekki fundargerðir sem eru aðgengilegar baklandi þess. Sumir fulltrúar í skólaráði eru lýðræðislega valdir af sínum hópi og ekki eru allir kosnir til tveggja ára.

Foreldrafélag er starfandi en ekki virkur samstarfsaðili skólans. Skólastjóri fundar ekki reglulega með stjórn þess en hefur góða samvinnu við formann félagsins. Foreldrafélagið stendur þó fyrir nokkrum viðburðum á skólaárinu eins og að taka þátt í vorhátíð og hreinsunardegi auk þess að fjármagna a.m.k. einn fræðslufund á ári.

**Styrkleikar**

- Fjallað er um skólaráð í starfsáætlun skóla og m.a. skráð starfsáætlun þess.

**Tækifæri til umbóta**

- Kjósa fulltrúa í skólaráð með lýðræðislegum hætti til tveggja ára í senn.
- Leggja allar helstu áætlanir og stefnur fyrir skólaráð með formlegum hætti.
- Hafa reglulega fundi skólaráðs og birta fundargerðir þess á heimasíðu skólans.
- Efla foreldrafélagið sem virkan samstarfsaðila.

***Þátttaka foreldra í skólastarfi og upplýsingamiðlun***

Stjórnendur og umsjónarkennarar halda uppi virku samstarfi við foreldra með aðstoð annarra kennara. Meðal annars með því að kynna námsmarkmið og leiðir að þeim í foreldraviðtölum strax að hausti. Tvö önnur foreldraviðtöl fara fram yfir veturinn þar sem frammistöðumat í Mentor er m.a. umræðuefnið.

Reglubundnar upplýsingar eru sendar til foreldra um skólastarfið framundan og árangur af einstökum verkefnum. Þær upplýsingar eru flestar sendar í vikulegum pósti sem umsjónarkennarar sjá um ásamt skráningu á Mentor. Þá eru fréttir einnig settar á heimasíðu og Facebook síðu skólans.

Skipulagðar foreldraheimsóknir eru reglulegur þáttur í skólastarfinu. Þegar spurt var um þær voru fulltrúum í rýnihópum efst í huga reglulegar samkomur á sal, sem rík hefð er fyrir, þar sem ákveðnir árgangar eru með atriði. Sama gildir um svokallaðan „verkstæðisdag“ fyrir jóla þar sem öllum í samfélaginu er boðin þátttaka.

Þegar farið er í vettvangsferðir eða heimsóknir er foreldrum yfirleitt ekki boðið með, þó mundu fulltrúar í rýnihópi foreldra eftir gönguferðum þar sem foreldrum var boðin þátttaka.

Með spurningum í Skólapúlsi, m.a. opnum spurningum, geta foreldrar komið á framfæri hugmyndum sínum varðandi skólastarf en á annan hátt er ekki beint leitað eftir tillögum foreldra og hugmyndum um það sem betur má fara í skólastarfinu.

**Styrkleikar**

- Foreldrar fá reglubundnar upplýsingar um skólastarfið í vikulegum póstum og á Mentor.
- Foreldrum bjóðast ýmis tækifæri til að koma á viðburði í skólanum.

**Tækifæri til umbóta**

- Leita markvisst, og með fjölbreyttum hætti, eftir tillögum foreldra að því sem betur má fara í skólastarfinu.

## Svið II – Nám og kennsla

Einkunnarorð Borgarhólsskóla og skólasýn birtist í svokallaðri Skútu, mynd af seglskútu sem sýnir það sem nemendur skulu tileinka sér á skólagöngu sinni: Víðsýni – framsýni – ábyrgð; Sjálfsvirðingu: Heiðarleika – þekkingu – félagsfærni; Jákvæðni.

Skólinn vinnur eftir hugmyndafræði *jákvæðs aga* en í henni felst að móta skólabrag sem einkennist af umhyggju og byggist á gagnkvæmri virðingu, reisu, vinsemd og festu eins og fram kemur í skólanámskrá skólans.

Í haust tók skólinn upp teymiskennslu með áherslu á samkennslu árganga í 2. og 3. bekk, 4. og 5. bekk, 6. og 7. bekk og 8.-10. bekk. Samkvæmt því sem kemur fram í skólanámskrá gengur teymiskennslan út á að ákveðin teymi umsjónarkennara, þroskaþjálfara/iðjuþjálfara og stuðningsaðila deila með sér kennslu, skipulagi, öðrum störfum og ábyrgð á tveimur eða þremur árgöngum nemenda. Þessi vinnubrögð eru í mótun miðað við það sem fram kom í matsheimsókninni.

Grunnþættirnir sex sem birtast í aðalnámskrá grunnskóla eru leiðarljós í skólastefnu Norðurþings. Framtíðarsýn er að góð samvinna skapist milli heimila og skóla um að ná þeim markmiðum sem birtast í grunnþáttunum. Einnig að hver skóli í Norðurþingi haldi sinni sérstöðu og hafi sína eigin útfærslu á því sem einkennir góðan skóla.

## Nám og námsaðstæður

### Inntak og árangur

Almennur hluti skólanámskrár er birtur á heimasíðu skólans og þar kemur fram flest það sem aðalnámskrá gerir ráð fyrir. Gerð er góð grein fyrir grunnþáttunum sex: Læsi, sjálfbærni, heilbrigði og velferð, lýðræði og mannréttindum og sköpun. Gera mætti skýrari grein fyrir sérstöðu skólans og lýsa þeim fjölbreyttu kennsluháttum sem eiga að fylgja teymiskennslunni sem tekin var upp nú í haust.

Námsvísar fyrir árganga og námsgreinar liggja ekki fyrir en greinargóðar námsáætlanir eru birtar á heimasíðunni fyrir alla árganga. Þar vantar þó upp á að fjallað sé um allar námsgreinar, s.s. list- og verkgreinar og íslensku og stærðfræði í unglingadeildum.

Árangur nemenda í samræmdum prófum sveiflast mjög milli ára. Í 4. bekk er árangur í íslensku yfir landsmeðaltali sl. fimm ár en í stærðfræði aðeins undir meðaltali sl. tvö ár. Í 10. bekk er árangur undir landsmeðaltali öll sl. fimm ár. Framfarastuðlar sýna minni framfarir bæði í íslensku og stærðfræði í 7. bekk en að landsmeðaltali og framfarastuðlar 10. bekkjar í íslensku einnig, en framfarir í stærðfræði í 10. bekk eru góðar.

Lítill gaumur virðist gefinn að fjölbreyttum árangri nemenda utan og innan skóla miðað við fréttir sem birtast á heimasíðu.

### Styrkleikar

- Skólanámskrá er skýrt fram sett og birt á heimasíðu skólans.
- Fjallað er um grunnþætti menntunar í skólanámskrá.
- Greinargóðar námsáætlanir eru birtar á heimasíðunni fyrir alla árganga.
- Gerð er góð grein fyrir grunnþáttum og hæfniviðmiðum í námsáætlunum.
- Framfarastuðlar sýna góðar framfarir í stærðfræði milli 7. og 10. bekkjar.

### Tækifæri til umbóta

- Tryggja þátttöku allra hagsmunaaðila skólans að gerð skólanámskrár.
- Ljúka gerð námsáætlana fyrir allar námsgreinar og árganga og birta á heimasíðu.
- Gæta þess að vekja athygli á fjölbreyttum árangri nemenda og margvíslegum hæfileikum.
- Vinna markvisst að því að bæta árangur nemenda.

### Skipulag náms og námsumhverfi

Skólastofur eru almennt vel útbúnar og hvetjandi til náms, sérstaklega á yngsta og miðstigi. Uppröðun í skólastofum gefur til kynna áherslu á samvinnu nemenda. Í rýnihópum kemur víða fram að bæta þurfi aðstöðu nemenda og leiktæki á skólalóð.

Í námsáætlunum, þeim sem liggja fyrir, er gerð góð grein fyrir því hvernig grunnþáttum eru gerð skil og hæfniviðmið eru sett fram fyrir hverja grein. Í flestum námsgreinum er gerð grein fyrir námsmati en misítarlega þó.

Fjallað er um samstarf milli skólastiga í skólanámskrá og þar er greint frá fjölda heimsókna og markmiðum samstarfsins.

Hluti námstíma nemenda á unglíngastigi fer fram í fjölbreyttum smiðjum sem ýmist eru bundnar á töflu eða eru val nemenda, einnig fá nemendur félagsstörf fyrir skólann metin sem valgrein, svo og íþróttaiðkun, tónlistarnám og atvinnuþátttöku. Inni í smiðjum er nám nemenda í list- og verkgreinum. Smiðjur sem nemendur velja eða fá metnar telja eina klukkustund í töflu nemenda og bundið val eina klukkustund. Þá er talin til valgreina ein og hálf klukkustund á viku sem nemendur sinna heimanámi og velja hvaða fag þeir leggja stund á.

Í vettvangsathugunum sást sjaldan að nemendur hefðu val um verkefni en oftast að þeir hefðu val um útfærslu verkefna.

Lítil áhersla er á heimanám af hálfu skólans nema heimalestur í yngri bekkjum. Nemendur í rýnihóp segja heimanám felast í því að ljúka vikuáætlun ef þeir ná ekki að ljúka í skólanum.

Nemendasamtöl þar sem kennari og nemandi ræða stöðu nemandans og líðan eru almennt ekki viðhöfð.

### Styrkleikar

- Skólastofur eru almennt vel útbúnar og hvetjandi til náms.
- Hluti námstíma nemenda á unglíngastigi fer fram í fjölbreyttum smiðjum, m.a. nám í list- og verkgreinum.

### Tækifæri til umbóta

- Samræma framkvæmd og umfjöllun um námsmat í námsáætlunum.
- Gefa nemendum í unglíngadeild kost á auknum tíma í valgreinar í frjálsu vali.
- Auka val í námi nemenda á miðstigi og yngsta stigi.
- Koma á reglulegum nemendasamtölum.
- Bæta aðstöðu nemenda á skólalóð.

### **Kennsluhættir og gæði kennslu**

Kennarar sýna góða fagþekkingu í vettvangsathugunum og voru um 85% stunda metnar góðar eða frábærar. Stundirnar voru almennt vel undirbúnar og vel skipulagðar og tími vel nýttur.

Nú í haust tók skólinn upp teymiskennslu og samkennslu árganga. Að mati kennara í rýnihópi gengur samstarfið í teymunum vel en samkennslan reynir á og þau eru nú á haustmánuðum að fóta sig í framkvæmdinni. Bæði kennarar og stjórnendur vænta þess að teymiskennslan leiði til fjölbreyttari kennsluhátta og það verði auðveldara að koma til móts við ólíkar þarfir nemenda. Tækifæri skapast greinilega í samkennslunni til að skipta nemendum í ólíka hópa og sást það í vettvangsathugunum. List- og verkgreinar eru í 1.-7. bekk kenndar í smiðjum í 180 mínútur á viku auk þess sem nemendur fá vikulega tíma í tónlist og dansi.

Fræðandi kennsluhættir eða bein kennsla sáust í um 78% stunda sem heimsóttar voru, leiðbeinandi kennsla (hugsmíðihyggja) í um 7% stundanna og blanda af hvoru tveggja í um 15% þeirra. Í um þriðjungu stunda sem fylgst var með í vettvangsathugunum voru nemendur í markvissri samvinnu en annars unnu þeir einstaklingslega hver að sínu.

Viðfangsefni stundarinnar var í öllum tilvikum vel kynnt en markmið sjaldnar tilgreind, þ.e. hverju nemendur eiga að hafa náð tökum á í lok stundarinnar. Endurgjöf í þeim stundum sem heimsóttar voru fólst oftast í því að kennari gekk á milli nemenda og aðstoðaði og leiðbeindi þeim um lausn verkefna.

Námsmat er fjölbreytt en þó misjafnt eftir greinum og eftir stigum, m.a. hafa verið notaðar sýnismöppur á yngsta og miðstigi þar sem nemendur safna verkefnum sínum frá ári til árs og meta þau með þátttöku foreldra. Að sögn kennara taka nemendur einnig þátt í að meta stærri verkefni, s.s. þemaverkefni. Nemendur í rýnihópi nefna jafningjamat sem sé stundum beitt og þeir þekkja einnig frammistöðumatið í Mentor.

Í námsáætlunum sem liggja fyrir er gerð grein fyrir kennsluaðferðum en þeim er misítarlega lýst eftir greinum. Einnig er í sumum greinum lýst fjölbreyttum aðferðum við námsmat en upplýsingar vantar annars staðar.

#### **Styrkleikar**

- Kennarar sýna góða fagþekkingu í vettvangsathugunum og voru um 85% stunda metnar góðar eða frábærar.
- Kennslustundir eru vel skipulagðar og tími vel nýttur.
- Endurgjöf á námi er regluleg og nemendur taka þátt í að meta stærri verkefni og verkefni í sýnismöppum.
- Í námsáætlunum sem liggja fyrir er gerð grein fyrir kennsluaðferðum og í flestum tilvikum einnig námsmati.

#### **Tækifæri til umbóta**

- Nýta tækifæri sem felast í teymiskennslu og samkennslu árganga til að koma enn betur til móts við ólíka hópa nemenda og til enn fjölbreyttari kennsluhátta.
- Stefna að kennsluháttum þar sem lausnamiðuð eða leiðbeinandi kennsla er áberandi.
- Ljúka gerð námsáætlana fyrir allar greinar í öllum árgöngum.
- Gera skýrari grein fyrir námsmati í námsáætlunum.
- Gera nemendum grein fyrir markmiðum stundarinnar.

## Námshættir og námsvitund

Ánægja af lestri mælist í Skólapúlsi á síðasta skólaári nálægt landsmeðaltali, áhugi á stærðfræði aðeins undir meðaltali og ánægja af náttúrugreinum jöfn. Nemendur á unglíngastigi lýsa minni ánægju en nemendur í 6. og 7. bekk með allar þessar greinar. Í rýnihópi nefna nemendur íþróttir og stærðfræði sem skemmtilegar námsgreinar.

Trú á eigin vinnubrögð í námi og trú á eigin námsgetu mælist í Skólapúlsi aðeins undir landsmeðaltali. Flestum nemendum í rýnihópi finnst best að læra með því að tala saman í hópum, tvö eða þrjú saman en öðrum finnst best að læra í ró og næði. Oftast eru þau með bækur og að skrifa, segja þau, en segja líka frá stuttmyndagerð og í stöðvavinnu og hringekjum fást þau við námið með fjölbreyttum aðferðum.

Nemendur notuðu ekki upplýsingatækni við námið í neinni þeirra stunda sem heimsóttar voru en kennarar nýttu upplýsingatæknina í nokkrum þeirra. Í flestum stundum voru nemendur að fást við sama verkefni á sama tíma og unnu eftir sömu áætlun. Einnig sást að nemendur fengu aðlagða áætlun, þ.e. dregið var úr kröfum um yfirferð.

Miðað við það sem sást í vettvangsathugunum geta nemendur sjaldan valið námsaðferðir eða verkefni en hafa frekar val um útfærslu verkefnis. Ekki virðist boðið upp á að nemendur vinni verkefni á sínu áhugasviði nema í valgreinum á unglíngastigi.

### Styrkleikar

- Nemendur nefna íþróttir og stærðfræði sem skemmtilegar námsgreinar.
- Í stöðvavinnu og hringekjum fást nemendur við námið með fjölbreyttum aðferðum.

### Tækifæri til umbóta

- Leita leiða til að auka námsáhuga nemenda á unglíngastigi.
- Nýta upplýsingatækni í auknum mæli í námi nemenda.
- Auka val nemenda um námsaðferðir og verkefni.

## Þátttaka og ábyrgð nemenda

### Lýðræðisleg vinnubrögð

Samskipti í skólasamfélaginu einkennast af jákvæðni og virðingu. Nemendur þekkja hugtakið lýðræði og nefna teymisvinnu kennara sem dæmi, „þeir ákveða saman hvað á að læra í hverri viku“. Nemendur hafa þó lítil tækifæri til að hafa áhrif á skipulag skólastarfs eða námið og fyrirkomulag þess.

Í starfsáætlun skólans kemur fram að meðal nemenda í 8.-10. bekk er starfandi nemendafélag sem vinnur að ýmsum hagsmunamálum og félagsmálum nemenda. Stjórn félagsins hefur ekki verið skipuð fyrir skólaárið. Fulltrúar í stjórn nemendafélags eru kosnir lýðræðislegri kosningu, tveir úr hverjum árgangi. Í rýnihópi nemenda kemur fram að hlutverk nemendaráðs sé að vinna með félagsmiðstöðinni *Túni* að tómsfundastarfi. Ekki er ljóst hvernig fulltrúar nemenda í skólaráði eru kosnir. Þeir fá ekki sérstaka kennslu eða þjálfun til að sinna hlutverki sínu sem fulltrúar nemendahópsins í ráðinu. Upplýsingar um ákvarðanir ráða og nefnda sem nemendur koma að eru nemendahópnum ekki aðgengilegar.

Nemendur í rýnihópi segjast leita til kennara til að koma sínum sjónarmiðum á framfæri um skólastarfið. Bekkjafundir eru vikulega í öllum árgöngum og er það hluti af verkefninu *Jákvæður agi*. Þar fá nemendur ákveðna þjálfun í að koma sjónarmiðum sínum á framfæri og þeim gefst tækifæri til að ræða mál sem snerta þá.

### Styrkleikar

- Samskipti í skólasamfélaginu einkennast af jákvæðni og virðingu.
- Fulltrúar í stjórn nemendafélags eru kosnir lýðræðislegri kosningu, tveir úr hverjum árgangi.
- Á bekkjarfundum fá nemendur ákveðna þjálfun í að koma sjónarmiðum sínum á framfæri og þeim gefst tækifæri til að ræða mál sem snerta þá.

### Tækifæri til umbóta

- Auka virkni nemendafélags innan skólans og þátttöku allra nemenda í störfum þess.
- Tryggja að nemendur séu fullgildir þátttakendur í skólaráði og þeir fái þjálfun til að sinna hlutverki sínu.
- Móta verklag um það hvernig upplýsingum er miðlað til allra nemenda um ákvarðanir og umræður í ráðum og nefndum sem nemendur eiga fulltrúa í.

### Ábyrgð og þátttaka

Haustið 2012 var hugmyndafræðin „*jákvæður agi*“ innleidd í Borgarhólsskóla sem þróunarverkefni. Í því felst að móta skólabrag sem einkennist af umhyggju og byggist á gagnkvæmri virðingu, reisn, vinsemd og festu. Reglulegir bekkjarfundir eru notaðir til að móta viðhorf nemenda og þjálfra hæfni í samskiptum, ábyrgð og dómgreind. Þeir eru þannig hvattir til að bera ábyrgð á eigin framkomu.

Markmið og hæfniviðmið eru skýrt fram sett í þeim námsáætlunum sem liggja fyrir. Nemendur setja sér ekki eigin markmið í námi en vinna eftir áætlunum sem þeir fá frá kennara fyrir vikuna eða lengri tíma, í sumum þeirra eru markmið tilgreind en annars staðar nær áætlunin fyrst og fremst til yfirferðar. Markmið voru aðeins í fáum tilvikum tilgreind í upphafi stunda sem fylgst var með í vettvangsat-hugunum. Nemendur í rýnihópi nefna dæmi um að þeir fái tækifæri til að leggja mat á eigin framfarir í frammistöðumati. Markmiðssetning og sjálfsmat er innbyggt í námsmat í list- og verkgreinasmiðjum.

### Styrkleikar

- Í jákvæðum aga felst m.a. að nemendur eru hvattir til að bera ábyrgð á eigin framkomu og taka tillit til annarra.
- Markmið og hæfniviðmið eru skýrt fram sett í þeim námsáætlunum sem liggja fyrir.
- Sjálfsmat er innbyggt í námsmat í list- og verkgreinasmiðjum.

### Tækifæri til umbóta

- Þjálfra nemendur í að setja sér eigin markmið í námi.
- Setja fram markmið einstakra stunda eða verkefna í upphafi vinnunnar.
- Auka enn frekar tækifæri nemenda til að meta eigið nám og framfarir.



## Námsaðlögun

### Nám við hæfi allra nemenda

Í umfjöllun um grunnþáttinn jafnrétti í skólanámskrá kemur skýrt fram að Borgarholsskóli starfar í anda stefnu um skóla án aðgreiningar. Viðmælendur í rýnihópum taka undir það að skólinn sé án aðgreiningar, „börnin eru upplýst, allir jafnir og engir fordómar og allir í sama liði“, segja foreldrar og kennarar taka undir að lögð sé áhersla á að koma til móts við ólíkar þarfir nemenda og allir geti tekið virkan þátt.

Nemendur, sem ekki hafa einstaklingsnámskrá, fá allir sömu áætlun í bóklegum greinum en hún er aðlöguð með því að minnka yfirferð hjá þeim einstaklingum sem hafa sérþarfir í námi.

#### Styrkleikar

- Í stefnu skólans kemur skýrt fram að starfað er í anda skóla án aðgreiningar.
- Lögð er áhersla á að koma til móts við ólíkar þarfir nemenda.

#### Tækifæri til umbóta

- Nemendur taki þátt í að setja sér námsmarkmið

### Stuðningur við nám

Yfirlit yfir skimanir og kannanir sem lagðar eru fyrir er birt á heimasíðu skólans en ekki kemur þar fram hvernig brugðist skal við niðurstöðum. Í ársskýrslu skólans kemur fram að greiningar og ráðgjöf sérfræðinga, skimanir ásamt faglegu mati kennara og annarra starfsmanna, liggja til grundvallar aðlöguðum kennsluáætlunum.

Lögð er áhersla á að koma til móts við þarfir allra og reynt að mæta bráðgerum nemendum með því að þeir fari hraðar yfir námsefnið. Kennarar vænta þess að í teymiskennslu skapist aukin tækifæri fyrir bráðgera nemendur að dýpka námið. Nemendur í 10. bekk hafa tækifæri til að taka áfanga á framhaldsskólastigi.

#### Styrkleikar

- Birt er yfirlit yfir kannanir og skimanir sem lagðar eru fyrir til að greina námserfiðleika nemenda og stöðu í námi.
- Við skólann starfa þroskaþjálfar og iðjuþjálfar sem sjá um þjálfun og stuðning við nemendur með sérþarfir.

#### Tækifæri til umbóta

- Skrá hvernig brugðist er við niðurstöðum kannana og skimana.
- Leita leiða til að koma til móts við bráðgera nemendur með krefjandi verkefnum.

## Svið III – Innra mat

Í skólanámskrá skólans er fjallað um helstu leiðir við innra mat. Til þess að safna gögnum hefur skólinn m.a. nýtt *Skólapúlsinn*. Auk þess hefur að nokkru verið stuðst við *Gæðagreini*, tengslakannanir, niðurstöður starfsþróunarsamtala og niðurstöður ytra mats eins og samræmdra prófa. Árlega sendir skólinn frá sér viðamikla skýrslu um skólalhaldið þar sem sagt er frá starfsemi skólans á greinargóðan hátt.

Í kjölfar matsgagna sem skólinn hafði fengið var gerð umbótaáætlun skólans 2013-2016 og sérstaklega er merkt það sem unnið verður með þetta síðasta tímabil áætlunarinnar.

Í úttekt sem menntamálaráðuneytið lét gera árið 2009 kom fram að sjálfsmatsaðferðir skólans væru fullnægjandi og framkvæmd þeirra *fullnægjandi að hluta*.

### Framkvæmd innra mats

#### *Innra mat er kerfisbundið og samofið daglegu skólastarfi*

Í skólanámskrá er umfjöllun um helstu leiðir sem skólinn fer við að meta innra starf. Mat og ígrundun kennara og annarra starfsmanna á eigin starfsháttum er liður í daglegu starfi þeirra. Ekki síst má þar benda á mikla umræðu og ígrundun sem verður á vikulegum fundum teyma. Mat á námi, framförum og árangri nemenda fer fram með einhverjum hætti reglulega.

Áætlun um innra mat fyrir viðkomandi skólaár liggur ekki fyrir né langtímaáætlun (3-5 ár). Í gögnum um innra mat og í umræðum við rýnihópa kom fram að ekki er starfandi teymi sem ber ábyrgð á framkvæmd innra mats en það er að mestu í höndum stjórnenda í dag.

#### *Innra mat er markmiðsbundið*

Skólinn notar innra mat til að meta hvort og að hve miklu leyti markmiðum hefur verið náð í ýmsum þáttum. Þar sem ekki er til langtímaáætlun er ekki hægt að sjá hvort öll markmið skólanámskrá eru metin markvisst og reglubundið. Í áfangaskýrslu um mat á skólastarfi, sem er fylgirit ársskýrslu skólans, er rætt um markmið sem sett voru og hvernig unnið hefur verið að þeim.

#### *Innra mat byggir á traustum og fjölbreyttum upplýsingum*

Gagna er aflað með aðferðum sem hæfa viðfangsefninu hverju sinni. Þar má nefna *Skólapúlsinn*, niðurstöður starfsþróunarsamtala, tengslakannanir, *Gæðagreini* og mat sem felst í viðamikilli ársskýrslu.

Skólinn nýtir einnig niðurstöður úr ytra mati, svo sem samræmdum prófum og PISA, í innra matið.

#### *Innra mat er samstarfsmiðað og byggir á lýðræðislegum vinnubrögðum*

Starfsfólk er virkir þátttakendur í samræðum um áherslur og forgangsröðun í innra mati með umræðum og kynningum á starfsmannafundum. Á sömu fundum fara síðan fram umræður um þróun og umbætur í kjölfar mats. Aðrir hagsmunaaðilar svo sem foreldrar og nemendur eiga þar ekki hlut að máli.

Þegar gagna er aflað er leitað eftir sjónarmiðum allra helstu hagsmunaaðila eftir því sem við á.

#### Styrkleikar

- Mat og ígrundun kennara á eigin starfsháttum er liður í daglegu starfi þeirra.
- Mat á námi og framförum nemenda fer fram reglulega.
- Fjölbreyttar aðferðir eru notaðar við að afla gagna.
- Skólinn nýtir niðurstöður úr ytra mati í sitt innra mat.
- Við öflun gagna er leitað eftir sjónarmiðum allra hagsmunaaðila.

### Tækifæri til umbóta

- Gera áætlun fyrir innra mat líðandi árs og langtímaáætlun (3-5 ár), þar sem skilgreindir eru ábyrgðaraðilar, viðmið og tímasetningar.
- Gera grein fyrir, og birta á heimasíðu, hvernig skólinn metur markmið skólans sem koma fram í skólanámskrá.
- Skipa í matsteymi þar sem fulltrúar allra hagsmunaaðila eiga sæti.
- Gæta þess, þegar niðurstöður mats liggja fyrir, að þær séu kynntar meðal allra hagsmunaaðila.

### Umbótastarf í kjölfar innra mats

#### *Innra mat er opinbert*

Með ársskýrslu skólans fylgir greinargerð um innra matið og er hún aðgengileg á heimasíðu skólans. Þar er einnig umbótaáætlun sem er í gildi frá 2013-2016.

Þegar niðurstöður innra mats liggja fyrir, svo sem niðurstöður úr Skólapúlssi eru þær formlega kynntar á starfsmannafundum. Aðrir hagsmunaaðilar fá ekki formlega kynningu en niðurstöður úr Skólapúlssi eru þó aðgengilegar í heild sinni á heimasíðu.

#### *Innra mat er umbótamiðað*

Við greiningu niðurstaðna eru dregnir fram styrkleikar og tækifæri til umbóta og út frá því var gerð umbótaáætlun til fjögurra ára eða tímabilið 2013-2016. Hún er þó ekki tímasett innan þess ramma eða skilgreindir ábyrgðaraðilar fyrir umbótunum, viðmið aðgerða eða hvenær meta á umbætur.

Fyrir liggur tillaga eða drög að svokölluðu Skorkorti þar sem markmið, mæling, viðmið og aðgerðir koma fram um fjölda þátta í skólanámskrá. Sú hugmynd er þó enn í vinnslu en fylgir með ársskýrslunni.

Með aðkomu stjórnenda á öllum teymisfundum er með markvissum hætti fylgst með umbótum varðandi nám og kennslu og reynt að finna leiðir til umbóta ef þörf er á. Í rýnihópum kom t.d. fram að brugðist var strax við niðurstöðum úr Skólapúlssi þar sem þurfti að grípa til umbóta. Þá var farið í skipulagða teymiskennslu sem einn þátt til að efla námslega stöðu nemenda.

#### Styrkleikar

- Ársskýrsla um innra mat er aðgengileg öllum hagsmunaaðilum.
- Brugðist er við niðurstöðum sem gefa til kynna að umbóta er þörf.
- Starfsfólk tekur þátt í umræðum um umbætur í kjölfar innra mats.

### Tækifæri til umbóta

- Greinargerðir um innra mat hvers árs fyrir sig þurfa að vera greinargóðar.
- Tilgreina þarf í umbótaáætlun aðgerðir, tímasetningu, viðmið og ábyrgðaraðila og einnig hvenær og hvernig á að meta árangur aðgerða.
- Allir hagsmunaaðilar þurfa að koma að umræðum um umbætur.

## Svið IV – Skólastarf og námsaðstæður í skóla án aðgreiningar

### Menning og viðhorf

Í skólanámskrá Borgarholsskóla kemur fram að skólinn er án aðgreiningar þar sem „einsleitni er hafnað og við tökum öllum fagnandi“. Markmiðið er að allir taki virkan þátt og eigi raunverulega hlutdeild í skólastarfinu segir einnig. Í rýnihópum kemur fram vilji til að starfa þannig að fatlaðir séu fullgildir þátttakendur og stundi sitt nám í jafningjahópi, „allir í sama liði“, segir í rýnihópi foreldra. Þess er gætt að allir geti tekið þátt í viðburðum og vettvangsferðum.

Viðhorf til fatlaðra er almennt jákvætt í skólanum og komið er fram við þá af kurteisi og tillitssemi að mati sérkennara. Skólinn hefur fengið sérstakt hrós fyrir að þjónusta vel börn með frávik í þroska.

### Styrkleikar

- Í skólanámskrá Borgarholsskóla kemur fram að skólinn er án aðgreiningar.
- Viðhorf til fatlaðra er almennt jákvætt í skólanum.
- Leitast er við að starfa þannig að fatlaðir séu fullgildir þátttakendur og stundi sitt nám í jafningjahópi.
- Skólinn hefur fengið sérstakt hrós fyrir að þjónusta vel börn með frávik í þroska.

### Tækifæri til umbóta

- Gera skýrari grein fyrir því hvernig foreldrar koma að ákvarðanatöku varðandi skólastarf barns síns.

### Námskrá og áætlanir

Heildaráætlun um skipulag sérstaks stuðnings hefur ekki verið gerð en nemendur sem þess þurfa fá sérstakan stuðning og umönnun og hjálpartæki sem þeir þurfa.

Gerðar eru einstaklingsnámskrár fyrir nemendur sem þurfa sérstaka aðstoð eða aðstæður í námi. Þær eru ítarlegar og þar koma fram langtíma- og skammtímamarkmið í einstökum námsgreinum og/eða þáttum sem á að örva og þjálf. Viðmið um árangur eru ekki tilgreind og lítil umfjöllun um námsmat/mat á árangri.

Námskrárnar eru kynntar foreldrum og þeir fá tækifæri til að setja fram óskir sínar. Tilhögun samstarfs við foreldra kemur fram en ekki að nemandi eigi sjálfur aðild að námskránni. Nemendur sem þurfa stuðning í námi fá sérnámskrá í ákveðnum námsgreinum og vinna eftir henni inni í hópnum.

Deildarstjóri ber höfuðábyrgð á því að einstaklingsnámskrá sé gerð en umsjónarkennari eða þroskaþjálfari/iðjuþjálfari útbúa hana og framkvæma og leggja fyrir foreldra. Námskrárnar virðast gerðar að hausti fyrir skólaárið og endurskoðaðar að vori.

### Styrkleikar

- Einstaklingsnámskrár eru vel settar fram með langtímamarkmið og skammtímamarkmið fyrir hverja námsgrein/námsþátt.
- Námskrárnar eru kynntar foreldrum og þeir fá tækifæri til að setja fram óskir sínar.

### Tækifæri til umbóta

- Gera heildaráætlun um skipulag sérkennslu og stuðnings fyrir yfirstandandi skólaár.
- Auka aðkomu foreldra og nemenda að mótun einstaklingsnámskrár.
- Gera skýrari grein fyrir mati á árangri í einstaklingsnámskrám.
- Tryggja að einstaklingsnámskrár séu endurskoðaðar tvisvar til þrisvar yfir skólaárið.

### Upplýsingamiðlun og samskipti

Skólinn nýtur sérfræðiþjónustu frá Skólaþjónustu Norðurlands. Að mati stjórnenda hefur dregið úr sérfræðiþjónustu en samstarf er gott við þá sem starfa hjá sveitarfélaginu. Sérkennsluráðgjafi situr í nemendaverndarráði skólans. Að sögn kennara fá þeir ráðgjöf innan skólans hjá deildarstjóra og sérfræðingum sem þar starfa en bein fræðsla hefur ekki verið mikil.

Í einstaklingsnámskrám er gerð skýr grein fyrir atriðum sem allt starfsfólk þarf að hafa í huga í samskiptum við viðkomandi nemanda.

Unnið er eftir skráðu skipulagi um samskipti við leikskóla vegna nemenda sem þurfa sérstakan stuðning en sérstök móttökuáætlun fyrir þá nemendur hefur ekki verið gerð. Upplýsingar fara á milli grunnskólans og framhaldsskólans á svokölluðum fagfundum vegna nemenda með sérstakar þarfir í námi og gerð er tilfærsluáætlun fyrir þá sem njóta sérúrræða innan skólans.

Í skjölum skólans kemur fram að gætt er að varðveislu og meðferð viðkvæmra persónuupplýsinga sem varða nemendur. Á heimasíðu skólans eru upplýsingar um stoðþjónustu skólans. Á heimasíðu er ekki að finna upplýsingar á öðrum tungumálum en íslensku.

### Styrkleikar

- Í einstaklingsnámskrám er gerð skýr grein fyrir atriðum sem allt starfsfólk þarf að hafa í huga í samskiptum við viðkomandi nemanda.
- Unnið er eftir skráðu skipulagi um samskipti við leikskóla vegna nemenda sem þurfa sérstakan stuðning.

### Tækifæri til umbóta

- Gæta þess að allir starfsmenn fái nauðsynlegar upplýsingar vegna samskipta við einstaka nemendur.
- Gera móttökuáætlun fyrir nemendur með sérþarfir í námi.
- Tryggja að upplýsingar um skólann séu aðgengilegar, óháð tungumáli eða fötlun.

### Starfshættir

Deildarstjóri hefur umsjón með stuðningi og sérkennslu. Sérkennsla og stuðningur er að hluta til í höndum fagmenntaðra kennara ásamt þroskaþjálfara og iðjuþjálfara en að öðru leyti í höndum almennra kennara og stuðningsfulltrúa. Stefnt er að því að stuðningur fari að mestu fram inni í bekk eða náms hópi en miðað við vettvangsathuganir er töluvert um að nemendur séu teknir út í námsver hluta námsstímans. Mynduð eru teymi um málefni einstaklinga sem þurfa sérstakan stuðning í námi með þátttöku starfsmanna, sérfræðinga og foreldra.

Námsver eru eitt á hverju stigi og þau eru staðsett í nálægð við stofur árgangsins. Á unglingsstigi eru sex nemendur í námsveri og mismikið inni í bekk. Þau blandast m.a. í stöðvavinnu þar sem námsverið myndar eina stöðina með það markmið að allir nemendur komi þar inn. Að sögn sérkennara er tekið tillit til áhugasviðs nemenda í náminu og nefnir hún áhuga á stjórnufræði og japönsku sem hún nýtti í íslenskuverkefnum. Einnig tók hún upp kennslu í sögu vegna sérstaks áhuga tveggja nemenda á heimsstyrjöldinni síðari.

Markvisst er unnið að því að útvega námsgögn og útbúa námsumhverfi sem henta nemendum með sérstakar þarfir og þeir hafa fengið stuðning til að nýta sér list- og verkgreinar inni í hópnum.

#### Styrkleikar

- Sérkennsla og stuðningur er að hluta til í höndum fagmenntaðra kennara ásamt þroskaþjálfara og iðjuþjálfara.
- Mynduð eru teymi um málefni einstaklinga sem þurfa sérstakan stuðning í námi.
- Dæmi eru um að tekið sé tillit til áhugasviðs nemenda í náminu.
- Markvisst er unnið að því að útvega námsgögn og útbúa námsumhverfi sem henta nemendum með sérstakar þarfir.

#### Tækifæri til umbóta

- Leita leiða til að nám nemenda sem hafa sérstakar þarfir, fari sem mest fram í skólastofu með jafnöldrum.
- Gera grein fyrir hæfniviðmiðum í einstaklingsnámskrám.

### Styrkleikar og tækifæri til umbóta

Þessi samantekt styrkleika og tækifæra til umbóta er einungis hluti af því sem fram kemur í lok hvers kafla í skýrslunni. Við gerð umbótaáætlunar þarf skólinn og skólanefnd einnig að taka tillit til þeirra tækifæra til umbóta sem sett eru fram í skýrslunni en eru ekki nefnd hér. Í stórum dráttum má segja að í Borgarholsskóla fari fram gæðastarf þar sem stuðst er við lög, reglugerðir, aðalnámskrá og annað sem lögum samkvæmt snýr að þeim þáttum skólastarfs sem metnir voru.

#### Styrkleikar í stjórnun

Stefna skólans er skýrt sett fram, bæði myndrænt; Skútan og í rituðu máli og er kunn öllum í skólasamfélaginu. Uppeldisstefnan *jákvæður agi* hefur m.a. áhrif á jákvæðan skólabrag sem einkennir skólann. Teymiskennsla eflir faglega umræðu og kemur betur til móts við nemendur með ólíka hæfileika og þroska. Mikil fagleg þekking er í starfsmannahópi sem miðar einnig að því að koma sem best til móts við fjölbreytta getu og hæfni nemenda.

Skólanámskrá og starfsáætlun uppfylla að mestu viðmið sem aðalnámskrá kveður á um og endurspeglar áherslur í skólastefnu sveitarfélagsins.

#### Tækifæri til umbóta í stjórnun

- Setja upp tímasetta símenntunaráætlun í takt við umbótaáætlun.
- Tryggja að nemendur á unglingsstigi fái valgreinar að því marki sem aðalnámskrá kveður á um.

- Gera móttökuáætlun fyrir nemendur með sérstakar þarfir.
- Leggja allar helstu áætlanir og stefnur fyrir skólaráð með formlegum hætti.
- Kjósa fulltrúa í skólaráð með lýðræðislegum hætti til tveggja ára í senn.
- Gera heildstæða forvarnaráætlun.
- Gæta þess að allir hagsmunaaðilar komi að endurskoðun skólanámskrár og árlegrar uppfærslu starfsáætlunar.
- Efla og virkja foreldrafélagið sem virkan samstarfsaðila.
- Hafa áætlun um sérkennslu og stuðning (sem hluta af stoðþjónustu) aðgengilega fyrir hagsmunaaðila.

### *Styrkleikar í námi og kennslu*

Skólanámskrá og námsáætlanir eru birtar á heimasíðu skólans. Fjallað er um grunnþætti menntunar og markmið og hæfniviðmið eru sett fram í námsáætlunum. Kennarar sýna góða fagþekkingu í vettvangsathugunum, kennslustundir eru vel skipulagðar og tími vel nýttur. Nemendur fást við nám sitt með fjölbreyttum aðferðum.

Borgarhólsskóli starfar í anda stefnu um skóla án aðgreiningar og eftir hugmyndafræði jákvæðs aga. Nemendur eru hvattir til að bera ábyrgð á eigin framkomu og taka tillit til annarra og á bekkjarfundum fá þeir þjálfun í að koma sjónarmiðum sínum á framfæri og þeim gefst tækifæri til að ræða mál sem snerta þá.

Skólinn tók upp teymiskennslu sl. haust með áherslu á samkennslu árganga. Í því felst að teymi umsjónarkennara, þroskaþjálfara/iðjuþjálfara og stuðningsaðila deila með sér kennslu, skipulagi, öðrum störfum og ábyrgð á tveimur árgöngum.

### *Tækifæri til umbóta í námi og kennslu*

- Vinna markvisst að því að bæta árangur nemenda.
- Ljúka gerð námsáætlana fyrir allar námsgreinar og árganga og birta á heimasíðu.
- Gera skýrari grein fyrir námsmati í námsáætlunum.
- Nýta tækifæri sem felast í teymiskennslu og samkennslu árganga til að koma enn betur til móts við ólíka hópa nemenda og til enn fjölbreyttari kennsluhátta.
- Nýta upplýsingatækni í auknum mæli í námi nemenda.
- Þjálfarar nemendur í að setja sér eigin markmið í námi og auka enn frekar tækifæri þeirra til að meta eigið nám og framfarir.
- Leita leiða til að koma til móts við bráðgera nemendur með krefjandi verkefnum.
- Auka virkni nemendafélags innan skólans og þátttöku allra nemenda í störfum þess.
- Tryggja að nemendur séu fullgildir þátttakendur í skólaráði og þeir fái þjálfun til að sinna hlutverki sínu.

### Styrkleikar í innra mati

Fjölbreyttar aðferðir eru notaðar við að afla gagna og leitað er eftir sjónarmiðum allra hagsmunaaðila, m.a. með könnunum Skólalámsins. Ársskýrsla um innra mat er aðgengileg á heimasíðu svo og niðurstöður kannana. Mat á námi og framförum nemenda fer fram reglulega.

Mat og ígrundun kennara á eigin starfsháttum er liður í daglegu starfi þeirra og fer m.a. fram í faglegri umræðu á teymisfundum. Brugðist er við niðurstöðum sem gefa til kynna að umbóta sé þörf og tekur starfsfólk þátt í umræðum um umbætur.

#### Tækifæri til umbóta í innra mati

- Gera áætlun um innra mat líðandi árs þar sem skilgreind eru markmið, ábyrgðaraðilar, viðmið og tímasetningar.
- Gera langtímaáætlun (3-5) ár þar sem m.a. kemur fram hvernig allir þættir skólanámskrár eru metnir.
- Skipa í matsteymi þar sem fulltrúar allra hagsmunaaðila eiga sæti.
- Í greinargerð um innra mat hvers árs þarf að koma fram hvaða þættir voru metnir, hvernig, helstu niðurstöður og umbætur ef þegar hefur verið brugðist við.
- Tilgreina í umbótaáætlun aðgerðir, tímasetningu, viðmið, ábyrgðaraðila og hvenær meta á umbætur.
- Gæta þess þegar niðurstöður liggja fyrir að þær séu kynntar öllum hagsmunaaðilum.

### Styrkleikar í skóla án aðgreiningar

Í skólanámskrá Borgarholsskóla kemur fram að skólinn er án aðgreiningar og markvisst er unnið að því að útvega námsgögn og útbúa námsumhverfi sem henta nemendum með sérstakar þarfir. Viðhorf til fatlaðra er almennt jákvætt í skólanum, komið er fram við þá af kurteisi og tillitssemi og leitast við að starfa þannig að fatlaðir séu fullgildir þátttakendur og stundi sitt nám í jafningjahópi. Nemendur sem þess þurfa fá sérstakan stuðning og umönnun og hjálpartæki sem þeir þurfa. Gerðar eru einstaklingsnámskrár fyrir nemendur sem þurfa sérstaka aðstoð eða aðstæður í námi.

#### Tækifæri til umbóta í skóla án aðgreiningar

- Gera heildaráætlun um skipulag sérkennslu og stuðnings fyrir yfirstandandi skólaár.
- Auka aðkomu foreldra og nemenda að mótun einstaklingsnámskrár og ákvarðanatöku um nám barns síns.
- Gera skýrari grein fyrir hæfniviðmiðum og mati á árangri í einstaklingsnámskrám.
- Tryggja að einstaklingsnámskrár séu endurskoðaðar tvisvar til þrisvar yfir skólaárið.
- Gera móttökuáætlun fyrir nemendur með sérþarfir í námi.
- Tryggja að upplýsingar um skólann séu aðgengilegar, óháð tungumáli eða fötlun.



## Frekari greining Borgarhólsskóla

Tafla 1 sýnir niðurstöður á þeim þáttum sem til skoðunar voru í ytra mati.

Litirnir sem notaðir eru í töflunni standa fyrir eftirfarandi kvarða:

- D → 1,0 – 1,5 = rautt – mikil umbótaþörf á flestum eða öllum þáttum. Óviðunandi verklag, uppfyllir ekki viðmið um gæðastarf á mörgum mikilvægum þáttum.
- C → 1,6 – 2,5 = gult – meiri veikleikar en styrkleikar. Viðunandi verklag, uppfyllir viðmið um gæðastarf að mörgu leyti, einhverjir mikilvægir þættir sem þarfnast úrbóta.
- B → 2,6 – 3,5 = ljósgrænt – meiri styrkleikar en veikleikar. Gott verklag, flestir þættir í samræmi við lýsingu á gæðastarfi.
- A → 3,6 – 4 = grænt – flestir eða allir þættir sterkir. Mjög gott verklag sem samræmist fyllilega lýsingu um gæðastarf.

Stjórnun			Nám og kennsla			Innra mat	
Fagleg forysta	Stefnumótun og skipulag	Samskipti heimila og skóla	Nám og námsaðstæður	Þáttt. og ábyrgð nemenda	Námsaðlögun	Framkvæmd innra mats	Umbótastarf í kjölfar innra mats
Stjórnandinn sem leiðtogi	Starfs áætlun og skólanámskrá	Skólaráð, foreldrafélag	Inntak og árangur	Lýðræðisleg vinnubrögð	Nám við hæfi allra nemenda	Kerfisbundið og samofið daglegu skólastarfi	Opinbert
Stjórnun stofnunar	Skóladagur nemenda	Þáttt. foreldra í skólastarfi og upplýsingamiðlun	Skipulag náms og námsumhverfi	Ábyrgð og þátttaka	Stuðningur við nám	Markmiðs bundið	Umbótamiðað
Faglegt samstarf	Verklagsreglur og áætlanir		Kennslu-hættir og gæði kennslu			Byggir á traustum og fjölbreyttum upplýsingum	
Skólaþróun			Námshættir og námsvitund			Samstarfsm. og byggir á lýðræðisl. vinnubr.	

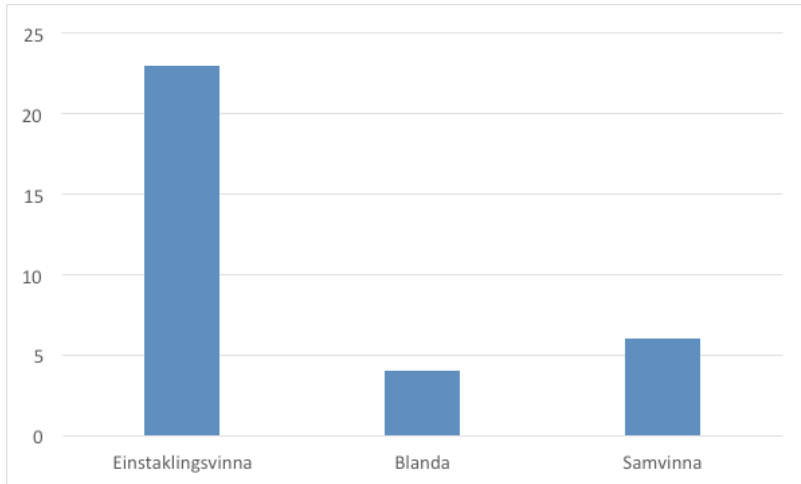
Tafla 1. Styrkleikar og veikleikar matsþátta

## Greining kennslustunda

Kennslustundirnar 33 sem matsmenn mátu falla flestar undir skilgreininguna góðar, nokkrar fengu matið að þar þyrfti að bæta ákveðin atriði. Engin kennslustund var metin óviðunandi og ein kennslustund var metin frábær.

### Samvinna og einstaklingsvinna

Við skráningu á kennslustundum er litið til þess hvort nám nemenda sé markvisst skipulagt á þann hátt að nemendur vinna einir við hvers kyns verkefni eða hvort um samvinnu eða samræður um námið sé að ræða.



Mynd 1. Yfirlit yfir samvinnu og einstaklingsvinnu nemenda í metnum kennslustundum.

Nemendur vinna einir í 66% af þeim kennslustundum sem metnar voru. Samvinna er skipulögð í 18% kennslustundanna.

### Notkun upplýsingatækni

Nemendur eða hluti nemenda nota upplýsingatækni í einni kennslustund af 33 sem matsmenn heim sóttu. Kennarar nýttu upplýsingatækni að einhverju marki til kennslu í 10 af þessum stundum.

### Kennsluathafnir

Kennsluáherslur kennara eru greindar í það sem kalla má fræðandi, leiðbeinandi eða blöndu af hvoru-tveggja. Fræðandi athafnir tengjast því sem kallað er bein yfirfærsla og leiðbeinandi kennsluathafnir eru oft tengd hugtakinu hugsmíðihyggju eins og gert er í Hvítbók um umbætur í menntun.

### Fræðari bein kennsla

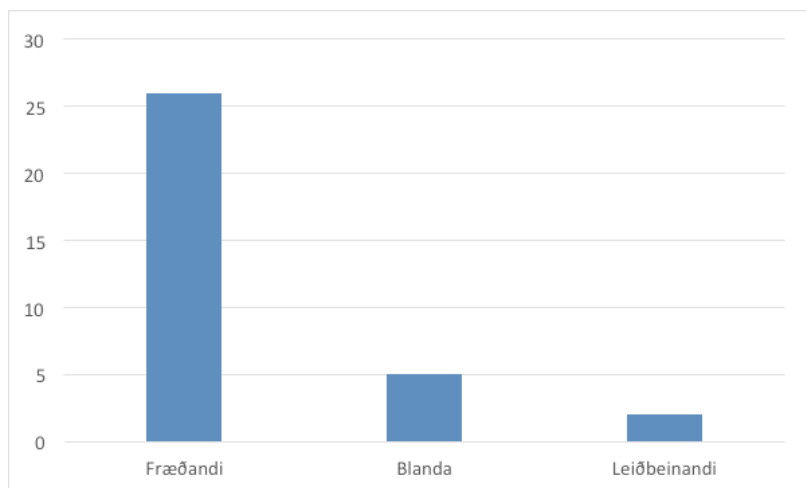
Kennarinn er fyrst og fremst í að miðla efni, staðreyndum og hugtökum. Kennsluathafnir eru að útskýra, sýna og spyrja. Ef spurt þá eru það spurningar sem kalla oftast á eitt rétt svar. Vinna við verkefni og vinnubækur mótast af því að taka á móti staðreyndum og setja þær fram á ákveðinn hátt, ein þekkt lausn. Náms efnið er í forgrunni.

### Leiðbeinandi hugsmíðahyggja

Kennarinn stýrir framvindu kennslustunda en leggur áherslu á krefjandi spurningar og lausnaleit sem reynir á rökhugsun nemenda (lýsa, leggja mat á, bera saman, draga ályktanir og/eða setja fram tilgát-

ur) eða opin/skapandi viðfangsefni þar sem hægt er að velja úr nokkrum þekktum lausnum eða leggur áherslu á frumkvæði og ábyrgð nemenda með skipulagi á námsathöfnum þar sem engin lausn er fyrirfram þekkt. Áhersla er á námsferlið sem leið (og leiðir) til náms frekar en námsefnið einvörðungu.

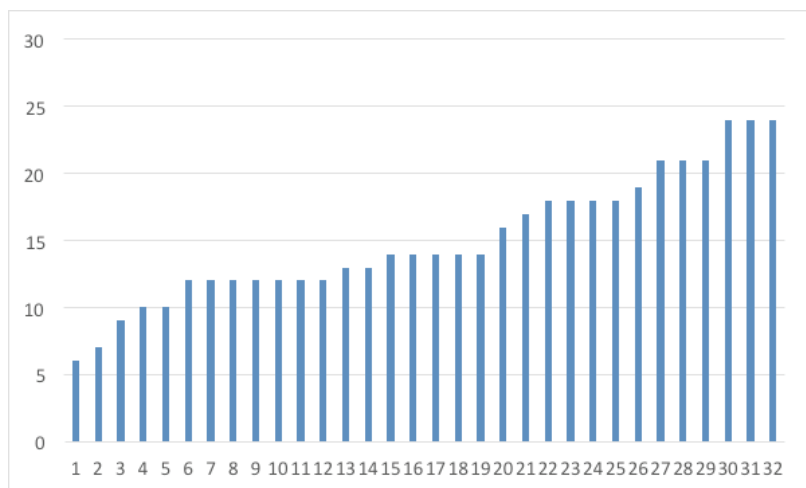
Nemandinn er í forgrunni og hann er virkur í að athuga, rannsaka og draga ályktanir. Áhugi nemenda og forvitni er driffjöður námsathafna. Kennarinn skapar námsaðstæður og tækifæri nemenda til þátttöku, hann sér um að bjargir séu til staðar og veitir endurgjöf meðan á námi stendur.



Mynd 2. Yfirlit yfir kennsluathafnir í metnum kennslustundum.

Í 79% kennslustunda voru kennsluathafnir kennara fræðandi, sem einkennast af beinni yfirfærslu.

### Hópastærð, fjöldi nemenda á kennara



Mynd 3. Fjöldi nemenda í metnum kennslustundum á hvern kennara í almennri kennslu.

Skráð er hve margir nemendur eru á hvern menntaðan kennara í hverri metinni kennslustund. Y-ás myndarinnar sýnir fjölda nemenda og x-ás hverja metna kennslustund. Stundir við sérkennslu eru ekki teknar með.

Matsblað kennslustundar		Vettvangsathugun í kennslustund
Bekkur:	Dags./vikud.:	Kl.(upphaf og lok):
Námsgrein:	Fjöldi nemenda í stundinni:	Nám byggir á: Samvinnu nemenda / Einstaklingsvinnu/Blanda
Kennari/ar:	Fjöldi nemenda í sérúrræði utan stofu:	Nota nemendur UT við nám: J/N
Aðrir fullorðnir, fjöldi:	Kennsluáherslur: Fræðandi/Leiðbeinandi/Blanda	Nota kennarar UT við kennslu: J/N
Matspáttur:	Vísbendingar:	
Skipulag í skólastofunni/kennsluaðstæður:	Námsgögn og umhverfi styðja við nám og kennslu allra nemenda.	
Framvinda kennslustundarinnar:	Kennslustundin er vel skipulögð, vel uppbyggð og tíminn vel nýttur.	
Markmið, mat og endurgjöf:	Kennslan byggir á faglegri þekkingu kennara. Markmið stundarinnar eru skýrt sett fram og kynnt nemendum. Viðmið um árangur eru sýnileg. Endurgjöf er leiðbeinandi, regluleg, markviss og leiðir til framfara. Námsmat er fjölbreytt. Nemendur þjálfast í sjálfsmati og taka þátt í að meta eigin árangur.	
Samskipti og samstarf:	Borin er virðing fyrir fjölbreytileika og mismunandi þörfum, hæfileikum og einkennum nemenda. Samskipti eru jákvæð og einkennast af virðingu. Nemendur koma vel fram og taka tillit til annarra. Samvinna og samstarf er markvisst þjálfað og notað.	
Kennsluaðferðir og vinnutilhögun:	Kennsla er skipulögð þannig að hún hæfi öllum nemendum. Nemendur hafa val um verkefni og verkefni eru krefjandi. Verkefni eru heildstæð og samþætt. Allir nemendur taka virkan þátt. Kennsluhættir og vinnubrögð eru fjölbreytt og hæfa verkefnum. Nemendur þjálfast í að vinna sjálfstætt, í samvinnu og að beita fjölbreyttum námsaðferðum. Nemendum er kennt að setja sér eigin markmið í námi. Nemendur nýta mismunandi leiðir til að afla sér þekkingar og leikni, m.a. upplýsinga- og samskiptatækni. Nemendur fá þjálfun í að koma sjónarmiðum sínum á framfæri.	
Námsaðlögun:	Kennsla er löguð að mati á stöðu nemenda. Verkefni eru krefjandi og í samræmi við námsmarkmið hvers og eins. Nám nemenda tekur mið af áhuga þeirra og hæfileikum. Nemendahópar vinna að mismunandi verkefnum með fjölbreyttum aðferðum. Nemendur geta valið sér námsaðferðir eftir viðfangsefni eða eigin námsstíl.	
Grunnþættir menntunar:	Læsi, sjálfbærni, heilbrigði og velferð, lýðræði og mannréttindi, jafnrétti, sköpun; eru þessir þættir sýnilegir í stundinni?	
Tvö atriði sem tókust vel eða voru vel gerð í stundinni og eitt sem má bæta.		

## Heimildir

Aðalnámskrá grunnskóla: almennur hluti (2011). Reykjavík: Mennta- og menningarmálaráðuneytið.

Aðalnámskrá grunnskóla: greinasvið (2013). Reykjavík: Mennta- og menningarmálaráðuneytið.

Björk Ólafsdóttir. (2011). Innra mat grunnskóla: leiðbeiningar og viðmið fyrir mat sveitarfélags á innra mati grunnskóla. Reykjavík: Samband íslenskra sveitarfélaga.

Borgarhólsskóli. Slóðin er: <http://www.borgarholsskoli.is/is>

Hrönn Pétursdóttir (2007). Sameiginleg framtíðarsýn fyrir grunnskólastarfið 2007-2020. Reykjavík: Félag grunnskólakennara, Samband íslenskra sveitarfélaga og Skólastjórafélag Íslands.

Lög um grunnskóla, nr. 91/2008.

Menntamálaráðuneytið (1997). Sjálfsmat skóla. Slóðin er: [http://brunnur.stjr.is/mrn/utgafuskra/utgafa.nsf/xsp/.ibmmodres/domino/OpenAttachment/mrn/utgafuskra/utgafa.nsf/8-F7A17F4C22D2832002576F00058D40C/Attachment/sjalfsm\\_skola\\_97.pdf](http://brunnur.stjr.is/mrn/utgafuskra/utgafa.nsf/xsp/.ibmmodres/domino/OpenAttachment/mrn/utgafuskra/utgafa.nsf/8-F7A17F4C22D2832002576F00058D40C/Attachment/sjalfsm_skola_97.pdf)

Sveitarfélagið Norðurþing. Slóðin er: <http://www.nordurthing.is>

Reglugerð nr. 584/2010 um sérfræðiþjónustu sveitarfélaga við leik- og grunnskóla og nemendaverndaráð í grunnskólum. Slóðin er: <http://www.reglugerd.is/interpro/dkm/WebGuard.nsf/key2/584-2010>

Reglugerð nr. 585/2010 um stuðning við nemendur með sérþarfir í grunnskóla. Slóðin er: <http://www.menntamalaraduneyti.is/frettir/allar-rettarheimildir/nr/5540>

Reglugerð nr. 1040/2011 um ábyrgð og skyldur aðila skólasamfélagsins í grunnskólum. Slóðin er: <http://www.menntamalaraduneyti.is/frettir/Frettatilkynningar/nr/6347>

Reglugerð nr. 1157/2008 um skólaráð við grunnskóla. Slóðin er: <http://www.reglugerd.is/interpro/dkm/WebGuard.nsf/key2/1157-2008>

Gögn um samræmd próf unnin úr gagnagrunni Námsmatsstofnunar.





