

Borgarholtsskóli

Úttekt á starfsemi unnin fyrir mennta- og menningarmálaráðuneyti



Bragi Guðmundsson
Trausti Þorsteinsson

Gát sf
2018

Borgarholtsskóli

Úttekt á starfsemi unnin fyrir mennta- og
menningarmálaráðuneyti

© Gát sf. Bragi Guðmundsson og Trausti Þorsteinsson, 2018.
Borgarholtsskóli. Úttekt.
Unnin að ósk Menntamálastofnunar fyrir mennta- og menningarmálaráðuneyti.
Mynd á forsíðu: Trausti Þorsteinsson.
ISBN 978-9979-0-2226-8

Heildarniðurstöður

- Yfirstjórn Borgarholtsskóla (BHS) er skipuð skólameistara, aðstoðarskólameistara, áfangastjóra og fjármálastjóra. Hún fundar vikulega um m.a. hugmyndafræði og sýn skólans. Fundargerðir eru skráðar en ekki birtar. Yfirstjórn heldur einnig vikulega fundi með sviðsstjórum og fósturu sem fylgist með mætingum nemenda. Samstarf innan yfirstjórnar er gott.
- Afstaða starfsmanna til yfirstjórnar, stefnu skólans, framtíðarsýnar og aðferða við ákvarðanatöku er blendin.
- Starfslýsingar eru ekki aðgengilegar á heimasíðu skólans og lítið um opinberar upplýsingar um verkaskiptingu á milli stjórnenda og annarra sem skilgreindir eru í skipuriti.
- Kennslugreinum er skipt á fjögur námssvið sem hvert um sig lýtur forystu sviðsstjóra. Þeir hafa viss mannaforráð, gera rekstraráætlanir og hafa ráðstöfunarfé til daglegra innkaupa. Þeir funda reglulega með fagstjórum, hver á sínu sviði. Starfsþróunarsamtöl eru reglubundin.
- Skólaráð er jaðarsett í skipuriti BHS með mörgum öðrum nefndum og ráðum en hefur ekki lögbundinn sess. Ráðið hefur verið óvirkt árum saman og óviss áform eru um breytingar.
- Sjálfsmat er reglubundið, sjálfsmatsskýrslur og áætlanir um sjálfsmat eru á heimasíðu BHS. Spurningar í könnunum hafa margar verið aðlagðar að þáttum sem ytri matsskýrslum er ætlað að meta. Umbótaáætlanir eru settar fram í kjölfar innra mats.
- Áfangakannanir eru reglubundnar. Þær eiga að ná til flestra áfanga á þriggja ára tímabili.
- Lýðræðisfundur með nemendum var haldinn haustið 2016. Sams konar fundur var aftur haldinn ári síðar og er ætlunin að hann verði að árlegum viðburði héðan í frá.
- Námsframboð er fjölbreytt. Flestir stunda bóknám en aðsókn er einnig góð í listnám, bíl- og málmíðnir. Sérstaða skólans er og hefur frá upphafi verið mest í bíliðnum. Allar námsleiðir eru vel skilgreindar á heimasíðu skólans og þar er greinargott yfirlit um skipan þeirra.
- Kennarar með kennsluréttindi annast kennslu í langflestum áföngum. Starfsmannavelta er fremur lítil og starfsaldur margra kennara tiltölulega hár.
- Andrúmsloft í BHS er þægilegt og vinnufriður oftast góður. Kennsluhættir virðast fjölbreyttir í heild sinni en ekki er vitað um fjölbreytni innan einstakra námsleiða og/eða námsgreina.
- Vel er staðið að sérnámsbraut og nemendur hennar fá góða aðstoð við að komast í starfsþjálfun. Gera má betur við að aðstoða nemendur á iðnbrautum sem standa í sömu sporum.
- Samþykkt námsmatsstefna er ekki til staðar. Kennurum er ætlað að nota leiðsagnarmat/símat í námi og kennslu en engar miðlægar leiðbeiningar eru um framkvæmd þess.
- Kvíði er algengur meðal nemenda eins og víðar í framhaldsskólum. Vinna með námi er meiri regla en undantekning. Um umfang hennar er ekki vitað. Einelti finnst í nemendahópnum.
- Sérkenni á BHS er að piltar eru þar jafnan í drjúgum meirihluta meðal dagskólanemenda.
- Nemendafélagi BHS gengur frekar illa að halda úti félagsstarfi þrátt fyrir góðan vilja og stuðning stjórnenda. Góða félagsaðstöðu skortir en fleira kemur til, s.s. tvískipting nemendahópsins í þá sem stunda þorra námsins í málmskálanum og þá sem eru aðallega í bóknámi.
- Ánægja er með kennsluhúsnæði og annað vinnuumhverfi í BHS en geymslurými skortir og tölvulagnir eru ófullnægjandi. Þráðlaust netsamband í málmskála hefur alltaf verið lélegt.
- Borgarholtsskóli tekur við hluta þeirra nemenda sem finna sig ekki í öðrum skólum og nær að veita nokkrum hluta þeirra menntun til lokaprófs. Skólinn fylgist ekki með því hvernig nemendum nýtist skólagangan að loknu stúdentsprófi af bóknámsbrautum og engin óyggjandi gögn eru um það hvernig annað nám nemenda hefur nýst þeim á starfsvettvangi.

Efnisyfirlit

Heildarniðurstöður	3
Inngangur	6
Borgarholtsskóli	9
Viðmið og vísbendingar	16
Þáttur 1: Stjórnun og skipulag	16
1.1. Um stefnu og áætlanir	16
1.2. Um stjórnendur	16
1.3. Um skipulag, verkferla og verklagsreglur	17
1.4. Um innra mat	17
Þáttur 2: Kennsla og námsframboð	18
2.1. Um nám og kennslu	18
2.2. Um kennsluaðstæður/stuðning við nemendur	19
2.3. Um námsmat	19
2.4. Um kennara	20
2.5. Um námsgögn	20
Þáttur 3: Samskipti og líðan	21
3.1. Um skólabrag	21
3.2. Um samskipti í skólastofunni	21
3.3. Um félagslíf nemenda	22
3.4. Um samskipti við foreldra/forráðamenn	22
3.5. Um samstarf við önnur skólastig og atvinnulíf	22
Þáttur 4: Húsnæði og aðbúnaður	24
Þáttur 5: Lykilárangur	25
5.1. Um námsárangur	25
5.2. Um árangur í grunnþáttum	25
5.3. Um langtímaárangur	26
Viðauki	27
Umsögn ytri matsaðila um stjórnun og skipulag (styrkleikar/tækifæri til umbóta)	27
Umsögn ytri matsaðila um kennslu og námsframboð (styrkleikar/tækifæri til umbóta)	32
Umsögn ytri matsaðila um samskipti og líðan (styrkleikar/tækifæri til umbóta)	36
Umsögn ytri matsaðila um skólahúsnæði og aðbúnað (styrkleikar/tækifæri til umbóta)	36
Umsögn ytri matsaðila um lykilárangur (styrkleikar/tækifæri til umbóta)	41
Viðauki: Heimildir og tilvísanir	41

Myndir

Mynd 1. Fjöldi nemenda í Borgarholtsskóla 2013–2018.....	9
Mynd 2. Skipurit Borgarholtsskóla.....	28

Töflur

Tafla 1. Aðsókn nýnema eftir kynjum 2013–2017.....	9
Tafla 2. Dreifing nemenda Borgarholtsskóla eftir heimilisfangi.....	10
Tafla 3. Námsbrautir í Borgarholtsskóla.....	10
Tafla 4. Skipting nemenda á námsbrautir 2013–2017 eftir kynjum.....	11
Tafla 5. Fjarvistir vor og haust 2017.....	11
Tafla 6. Brotthvarf nemenda vor og haust 2013–2017.....	11
Tafla 7. Fjöldi brautskráðra eftir brautum vor og haust 2013–2017.....	12
Tafla 8. Námsbrautir í dreifnámi.....	12
Tafla 9. Skráning á námsbrautir dreifnáms 2014–2017.....	12
Tafla 10. Brautskráð vor og haust af námsbrautum dreifnáms 2015–2017.....	13
Tafla 11. Fjöldi og stöðugildi kennara og annars starfsfólks Borgarholtsskóla haustið 2017.....	13
Tafla 12. Menntun kennara.....	13
Tafla 13. Starfsmannavelta í Borgarholtsskóla 2013–2017.....	14
Tafla 14. Líðan nemenda.....	36
Tafla 15. Afstaða nemenda til grunnþátta menntunar í starfsemi skólans.....	42

Inngangur

Í þessari skýrslu birtast niðurstöður úttektar á starfsemi Borgarholtsskóla (BHS). Hún skiptist í tvo hluta. Annars vegar eru helstu tölulegar upplýsingar um skólann og hins vegar niðurstöður úttektaraðila um fimm tilgreinda matsþætti samkvæmt viðmiðum mennta- og menningarmálaráðuneytis um ytri úttektir á framhaldsskólum. Við matið er litið til laga og reglugerða eftir því sem við á.

Menntamálastofnun fól Gát sf. að annast úttektina skv. samningi dags. 30. nóvember 2017. Sérfræðingar sem að úttektinni komu og skýrsluskrifum voru Bragi Guðmundsson, prófessor við hug- og félagsvísindasvið Háskólans á Akureyri, og Trausti Þorsteinsson, dósent við sama svið og skóla.

Í samningi Menntamálastofnunar og Gátar sf. er úttekt á starfsemi Borgarholtsskóla sögð felast í „sjálfstæðu mati á þáttum sem teknir eru út, gerð tillagna um úrbætur og skýrslu um verkefnið.“ Að auki er tilgreint að markmiðið sé að meta starfsemi skólans „með hliðsjón af gildandi lögum, reglugerðum og aðalnámskrá og veita almennt upplýsingar um starfsemina.“ Þá segir að verktaka beri að meta helstu styrkleika og veikleika í starfsemi skólans og gera „tillögur um hvaðeina sem hann telur að gæti horft til bóta“ í starfseminni. Í úttektarleiðbeiningum eru nánari fyrirmæli og þar kemur fram að horfa beri sérstaklega til eftirfarandi þátta: Stjórnun og skipulag, kennsla og námsframboð, samskipti og líðan, húsnæði og aðbúnaður og lykilárangur. Meginkaflaskipan skýrslunnar fylgir í öllum aðalatriðum þessum fyrirmælum Menntamálastofnunar.

Mati úttektaraðila er ætlað að grundvallast að miklu leyti á sjálfsmati Borgarholtsskóla sem unnið var í aðdraganda ytri úttektar. Í bréfi Menntamálastofnunar til skólameistara BHS, dags. 11. nóvember 2017, var vísað til sjálfsmatsviðmiða stofnunarinnar þar sem segir m.a.:

Á háskólastigi er löng hefð fyrir því að fyrsti liður í ytra mati sé sá að krefja skóla um ítarlega sjálfsmatsskýrslu þar sem fjallað er um sömu efnisatriði og verða í framhaldinu tekin fyrir við ytra mat. Ytra mat felst þá í því að meta hversu vönduð og heiðarleg skýrslugjöfin er. Tilgangur heimsókna matsmanna til skóla og skýrslu um ytra mat snýst að verulegu leyti um að bregðast við og staðfesta það sem fram kemur í sjálfsmatsskýrslu skóla. Skóli fær skýrsludrög til athugunar áður en hún er birt opinberlega. Með þessu móti verður „samræða“ milli skóla og ytri matsaðila mun markvissari en ef skólaheimsókn er óundirbúin.

Á öðrum stað í viðmiðunum segir um þátttakendur í sjálfsmati skóla:

Mikilvægt er að sem flestir sem láta sig varða um starfsemi skóla komi að sjálfsmati á einn eða annan hátt, svo sem með því að móta áherslur í sjálfsmatinu, svara spurningakönnunum eða sitja í sjálfsmatshópi. Mikilvægt er að fulltrúar allra hópa innan skólans og helstu hagsmunaaðila utan hans komi að sjálfsmatinu til þess að skólinn sé metinn frá mismunandi sjónarhólum; nemendur, kennarar, stjórnendur og annað starfsfólk. Einnig ætti að fá utanaðkomandi hagsmunaaðila, s.s. foreldra, fulltrúa grunnskóla á svæðinu, háskólasamfélagsins eða atvinnulífs, til að taka þátt.

Á þetta var minnt í nefndu bréfi Menntamálastofnunar og sagt að leiðbeiningunum um framkvæmd sjálfsmats sé ætlað „að auðvelda skólum að taka saman sjálfsmatsskýrslu í tilefni af ytri úttekt.“ Skólinn brást við með því að skipa eftirfarandi fimm vinnuhópa innanhúss:

1. Hópur annarra starfsmanna, þ.e. fulltrúar fyrir stoðþjónustu auk áfangastjóra.
2. Hópur kennara af framhaldsskóla- og sérnámsbraut.
3. Hópur kennara úr bóknámi.
4. Hópur kennara úr starfsnámsgreinum ásamt þjónustubrautum.
5. Hópur kennara í listnámi.

Einn til þrjár nemendur tóku þátt í starfi hópa 2–5.

Um vinnu og skil hópanna segir staðgengill verkefnisstjóra gæðamála BHS í bréfi til Menntamálastofnunar, dags. 23. febrúar 2018:

Það er skemmst frá því að segja að ærið misjafnlega gekk að klára þessa vinnu í hópunum. Þrír hópanna skiluðu sínum niðurstöðum með stuttri umsögn um hvern einstakan lið í viðmiðunarskjalinu. Hinir tveir hóparnir skiluðu niðurstöðum sínum einungis með því að gefa einkunnir í viðmiðunarkvarðann. Engin skrifleg geinargerð kom frá þeim hópum. ... Ég hef kosið að skipta mati hópanna í tvennt, þar sem mér finnast niðurstöður þeirra of ólíkar til þess að ég geti leyft mér að setja fram eina niðurstöðu fyrir alla hópa. Til þess hefði þurft lengri tíma og jafnvel samræmingarfundi til að komast að einni niðurstöðu. Í hópum 4 og 5 eru fulltrúar list- og starfsnámsgreina og virðast hafa meira sameiginlegt en hinir hóparnir og niðurstöður þeirra fara nokkuð vel saman.

Það varð því niðurstaðan að skólinn sendi frá sér tvíþætt álit á þeim vísbendingum sem metnar eru og ytri matsaðilar telja rétt að hrófla á engan hátt við þeirri framsetningu.

Gagnaöflun úttektaraðila fór fram með þrennum hætti: Í fyrsta lagi var heimasíða skólans könnuð og þangað sóttar upplýsingar um skipulag hans og starfsemi. Í öðru lagi var óskað upplýsinga um tiltekin atriði með bréfi til skólameistara BHS, dags. 4. desember 2017 (fylgiskjal 1). Við þeim óskum var brugðist vel. Í þriðja lagi fóru úttektaraðilar í heimsókn í skólann dagana 12.–13. mars 2018. Markmiðið var að kynnast skólanum og skólastarfinu af eigin raun og taka ítarleg viðtöl við hlutaðeigandi. Í þeim viðtölum var stuðst við viðtalsramma og voru samtölin hljóðrituð með góðfúslegu leyfi viðmælenda.

Viðtöl voru tekin við samtals 49 einstaklinga á vettvangi, þar af tvo í mismunandi hlutverkum: Skólameistara, aðstoðarskólameistara, sviðsstjóra, áfangastjóra, fjármálastjóra, náms- og starfsráðgjafa, forstöðumann bókasafns, verkefnisstjóra dreifnáms, rýnihóp sjálfsmats, fulltrúa á skrifstofu, formann foreldraráðs, stjórn nemendafélags, félagsmálafulltrúa og forvarnarfulltrúa, rekstrarstjóra fasteigna, vefumsjónarmann og ræstingastjóra. Þá voru tekin rýniviðtöl við tvo hópa kennara og tvo hópa nemenda. Sínaviðtal var við formann skólanefndar rúmri viku síðar.

Leitað var eftir því við formann nemendafélagsins að boða stjórn þess til viðræðna við úttektaraðila og jafnframt að annast myndun rýnihópa nemenda. Sams konar ósk var send trúnaðarmönnum kennara og þeir beðnir um tilnefna einstaklinga í rýnihópa. Sérstaklega var beðið um að hóparnir spegluðu vel þá breidd sem í skólanum er með tilliti til kynferðis, námsframboðs og áherslna í námi. Þetta gekk allt eftir.

Niðurstöður úttektarinnar skiptast í tvo meginkafla. Í þeim fyrri er gerð grein fyrir ýmsum tölulegum upplýsingum um Borgarholtsskóla. Meðal annars er fjallað um fjölda nemenda og þróun aðsóknar að skólanum, samsetningu nemendahópsins, brotthvarf, námsbrautir og brautskráningu. Einnig er fjallað um kennara skólans, fjölda þeirra, menntun, starfsmannaveltu og starfsaldur. Loks er sagt frá viðbrögðum skólans við þeim tillögum að umbótaaðgerðum sem settar voru fram í ytri úttekt er gerð var á starfsemi BHS árið 2013 á vegum mennta- og menningarmálaráðuneytis.

Í síðari aðalkaflanum er mat úttektaraðila á þáttunum fimm: stjórnun og skipulagi, kennslu og námsframboði, samskiptum og líðan, húsnaði, og aðbúnaði og lykilárangri. Matið er sett fram í formi greiningar á styrkleikum og tækifærum til umbóta á hverjum þætti um sig. Að auki er mat lagt á hversu vel fullyrðingar, svonefndar vísbendingar, sem settar eru fram af hálfu Menntamálastofnunar, eiga við í ólíkum viðföngum innan hvers þáttar. Hverri fullyrðingu er gefin einkunn á fjögurra stiga kvarða sem hér segir:

- A. *Mjög gott verklag sem samræmist fyllilega kröfum laga, reglugerða og aðalnámskrár*
- B. *Gott verklag, flestir þættir í samræmi við lög, reglugerðir og aðalnámskrá*
- C. *Uppfyllir lágmarksviðmið um verklag en margir þættir þarfnast úrbóta*
- D. *Óviðunandi verklag, þarfnast gagngerrar endurskoðunar*

Um framsetningu á mati þarf að hafa eftirfarandi í huga:

- Skáletraðir textar í römmum með gráleitum bakgrunni eru orðrétt viðmið sem koma frá Menntamálastofnun/mennta- og menningarmálaráðuneyti.
- Merkingin X er mat sjálfsmatshópa skólans númer 1–3.
- Merkingin Y er mat sjálfsmatshópa skólans númer 4–5.
- Merkingin M er mat ytri matsaðila.

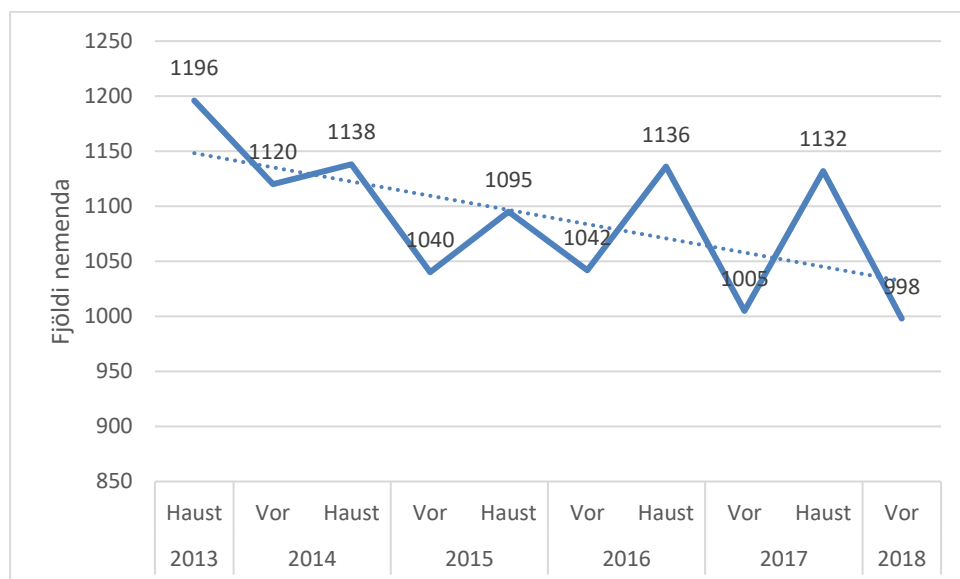
Viðmælendum og öðrum þeim sem veittu upplýsingar er þökkuð aðstoðin.

Borgarholtsskóli

Borgarholtsskóli var stofnaður árið 1995 og var Eygló Eyjólfsdóttir ráðin það ár sem skólameistari. Sama ár hófust framkvæmdir við nýbyggingu skólans og var hann settur í fyrsta sinn 2. september 1996. Húsnæðið var unnið í áföngum og skiptist það í tvö verknámshús, þriggja hæða bóknámshús og þriggja hæða stjórnunarálmu fyrir skrifstofu, bókasafn og matsal. Í upphafi hófst kennsla í fornámi og á bóknámsbrautum til stúdentsprófs og iðnnámi á sviði málm- og bíliðna. Starfsemi sérnámsbrautar hófst einnig á fyrsta starfsári en frá upphafi hefur verið lögð áhersla á að Borgarholtsskóli sé fyrir alla með það að markmiði að sinna þörfum samfélags og einstaklinga sem best.

Nemendur

Þegar Borgarholtsskóli var settur í fyrsta sinn voru nemendur tæplega 400 talsins og kennarar og annað starfsfólk á fimmta tug. Stöðugur vöxtur einkenndi starfsemina fyrstu árin og nemendum fjölgaði jafnt og þétt. Haustið 2013 voru 1196 dagskólanemendur skráðir í skólann en frá þeim tíma hefur nemendum fækkað (mynd 1).



Mynd 1. Fjöldi nemenda í Borgarholtsskóla 2013–2018.

Þrátt fyrir þessa þróun hefur aðsókn nýnema að skólanum á sama tímabili aukist um tæp 36% (tafla 1).

Tafla 1. Aðsókn nýnema eftir kynjum 2013–2017.

Ár	Karlar	Konur	Alls
2013	154	63	217
2014	116	87	203
2015	150	59	209
2016	191	82	273
2017	196	99	295

Athygli vekur fjölgun nýnema meðal karla árið 2016 og helst sú fjölgun árið 2017. Eins og sjá má af töflu 1 eru karlar umtalsvert fleiri meðal nýnema en konur sem meðal annars skýrist af iðnnáminu í skólanum.

Nemendur Borgarholtsskóla koma úr öllum landshlutum þótt eðlilega séu flestir frá Reykjavík og nágrenni (tafla 2).

Tafla 2. Dreifing nemenda Borgarholtsskóla eftir heimilisfangi.

Landshluti	Haust 2017	Vor 2018
Reykjavík	791	705
Reykjanes	264	235
Vesturland	20	18
Vestfirðir	9	8
Nl. vestra	7	4
Nl. eystra	4	5
Austurland	3	4
Suðurland	34	28
Alls	1132	1007

Skólaárið 2017–2018 voru karlar liðlega 67% nemenda. Um 95% nemendahópsins eru 25 ára og yngri en um 5% eru eldri en 25 ára.

Námsbrautir

Nám í Borgarholtsskóla skiptist á eftirfarandi námsbrautir (tafla 3).

Tafla 3. Námsbrautir í Borgarholtsskóla.

Svið og námsbrautir		Svið og námsbrautir	
Bíltæknibrautir		Félagsvirkni- og uppeldissvið	
	Bílfreiðasmíði		Leikskólaliðabraut
	Bífvélavirkjun		Félagsmála- og tólmundabraut
	Bílamálun		Félagsliðanám
Málm- og véltæknigreinar		Stuðningsfulltrúar í grunnskólum	
Bóknám til stúdentsprófs		Framhaldsskólabraut	
	Félags- og hugvísindabraut	Listnám	
	Náttúrufræðibraut		Grafísk hönnun
	Viðskipta- og hagfræðibraut		Kvikmyndagerð
	Afreksíþróttasvið		Leiklist
	Viðbótarnám til stúdentsprófs	Sérnámsbraut	

Skipting dagskólanemenda á námsbrautir haustin 2013–2017 sést í töflu 4.

Tafla 4. Skipting nemenda á námsbrautir 2013–2017 eftir kynjum.

Námsbrautir	2013		2014		2015		2016		2017	
	kk	kvk	kk	kvk	kk	kvk	kk	kvk	kk	kvk
Bíliðnir	201	23	236	20	190	19	196	20	191	25
Málmiðnir	113	7	79	9	80	5	67	6	76	5
Bóknám til stúdpr.	298	225	267	224	290	212	300	191	291	185
Framhaldsskólabr.	60	25	56	24	60	14	62	28	68	27
Starfsbraut	16	11	19	13	19	12	23	12	23	10
Listnám	91	51	82	52	89	62	100	69	96	71
Félþj.-/ uppeldissv.	18	57	12	45	6	37	16	46	17	47
Samtals	797	399	751	387	734	361	764	372	762	370
Alls	1196		1138		1095		1136		1132	

Allt frá upphafi hefur Borgarholtsskóli haft ríkulegu hlutverki að gegna gagnvart bíliðnum en Fræðslumiðstöð bílgreina stýrði náminu og rak auk þess eftirmenntun bílgreina í skólanum samkvæmt sérstökum samningi til ársloka 1998 en þá yfirtók skólinn alla kennslu í bíliðnum. Það skýrir þá miklu aðsókn í bíliðnir sem sjá má í töflu 4 en aðsóknin hefur haldist nokkuð stöðug og jöfn. Mest er þó aðsóknin í bóknám til stúdentprófs. Þá vekur einnig athygli mikil aðsókn karla í bóknám til stúdentprófs. Á árabílinu 2013–2017 voru karlar um sex af hverjum tíu í bóknámi en konur fjórar af hverjum tíu.

Mætingar og brotthvarf úr skóla

Í mætingarreglum segir að nemendur skuli sækja allar kennslustundir og koma stundvíslega til kennslu. Gerð er lágmarkskrafa um 90% heildarskólasókn á önn. Sama lágmarkskrafa er gerð um skólasókn í einstökum áföngum nema annað komi fram í námsáætlunum. Komi nemandi tvisvar of seint jafngildir það einni fjarvist. Mæti nemandi þegar liðnar eru meira en 10 mínútur af kennslustund fær hann skráða fjarvist. Á árinu 2017 voru fjarvistir eins og sjá má í töflu 5.

Tafla 5. Fjarvistir vor og haust 2017.

Ástæður fjarvistar	Vor 2017	Haust 2017
Veikindi	11,0%	7,5%
Of seint	1,4%	1,1%
Leyfi	5,9%	4,3%
Skróp	5,4%	2,0%

Á árunum 2013–2015 hélst brotthvarf nokkuð stöðugt en árin 2016 og 2017 jókst það umtalsvert eða um og yfir 50% (tafla 6).

Tafla 6. Brotthvarf nemenda vor og haust 2013–2017

Ár	Vor	Haust	Meðaltal
2013	6,8%	6,4%	6,6%
2014	8,2%	4,0%	6,1%
2015	4,0%	8,1%	6,1%
2016	9,8%	9,5%	9,7%
2017	9,3%	8,9%	9,1%

Mest var brotthvarfið árið 2016 en það nam þá 9,7% en lækkaði árið eftir í 9,1%. Í viðauka með skólasamningi 2013–2016 var að því stefnt að hlutfall brotthvarfs yrði undir 10%. Skólinn hefur þar með náð því markmiði.

Fjöldi brautskráðra eftir brautum 2013–2017

Á árunum 2013–2017 brautskráði skólinn 310 nemendur að meðaltali á ári. Meðalnámstími brautskráðra sem höfðu lokið megninu af sínu námi við BHS var 7,03 annir. Eðli máls samkvæmt eru flestir brautskráðir af bóknámsbraut til stúdentsprófs sem er fjölmennasta brautin (tafla 7).

Tafla 7. Fjöldi brautskráðra eftir brautum vor og haust 2013–2017.

Námsbraut	2013		2014		2015		2016		2017	
	Vor	Haust	Vor	Haust	Vor	Haust	Vor	Haust	Vor	Haust
Bíliðnir	28	31	40	22	38	10	30	30	17	28
Málmiðnir	38	4	32	7	31	8	34	12	32	9
Bókn. til stúdpr.	70	51	78	48	67	45	56	49	61	41
Starfsbraut	7	0	1	0	6	0	6	0	9	0
Listnám	14	11	14	6	9	12	12	3	25	9
Félþj.- og uppsv.	43	41	38	43	38	19	48	20	34	35
Samtals	200	138	203	126	189	94	186	114	178	122

Flestir brautskráðust árin 2013 og 2014 en árið 2015 fækkaði brautskráðum nokkuð. 2016 og 2017 brautskráðust um 300 nemendur hvort ár.

Dreifnám

Í Borgarholtsskóla er boðið upp á dreifnám. Það er hægt að stunda samhliða vinnu en á hverri önn eru kenndar 3–4 staðlotur í skólanum. Námið byggir á þrenns konar vinnuaðferðum: verkefnavinnu á neti, staðbundnum lotum og netumræðum. Eftirfarandi námsbrautir eru í boði í dreifnámi (tafla 8).

Tafla 8. Námsbrautir í dreifnámi.

Námsbraut	Námsbraut
Félagsvirkni- og uppeldissvið	Málm- og véltæknigreinar
Félaggliðar	Rennismíði
Viðbótarnám félaggliða	Stálsmíði
Félagsmála- og tómsundanám	Blikksmíði
Leikskólaliðar	Vélvirkjun
Framhaldsnám leikskólaliða	
Stuðningsfulltrúar í skólum	

Skráning á námsbrautir dreifnáms 2014–2017 var með eftirfarandi hætti (tafla 9).

Tafla 9. Skráning á námsbrautir dreifnáms 2014–2017.

	2014–2015		2015–2016		2016–2017	
	Haust	Vor	Haust	Vor	Haust	Vor
Þjónustubr.	162	146	180	157	169	150
Málmur	54	72	40	47	45	45
Margmiðlun	15	15	17	16	10	9
Samtals	231	223	237	220	224	204

Meðalnámstími nemenda í dreifnámi við brautskráningu var 6,3 annir. Brautskráð úr dreifnámi 2015–2017 eru sem hér segir (tafla 10).

Tafla 10. Brautskráð vor og haust af námsbrautum dreifnáms 2015–2017.

	2015		2016		2017	
	Vor	Haust	Vor	Haust	Vor	Haust
Þjónustubrautir	40	16	47	22	32	31
Málmur	10	2	16	6	12	5
Bílgreinar		3	1		6	14

Fjöldi og stöðugildi kennara og annars starfsfólks haust 2017

Við Borgarholtsskóla starfa samtals 110 starfsmenn í misstóru stöðuhlutfalli. Karlar eru 53 og konur 57 og því kynjaskipting nokkuð jöfn (tafla 11).

Tafla 11. Fjöldi og stöðugildi kennara og annars starfsfólks Borgarholtsskóla haustið 2017.

Starfsheiti	Karlar		Konur	
	Fjöldi	Starfshlutfall	Fjöldi	Starfshlutfall
Skólameistari	1	1,00		
Aðstoðarskólameistari	1	1,00		
Áfangastjóri	1	1,00		
Fjármálastjóri			1	1,00
Fulltrúi			2	1,625
Framhaldsskólakennari	43	37,60	38	35,92
Leiðbeinandi	6	5,85	1	0,50
Náms- og starfsráðgjafi			2	2,00
Bókasafns- og upplýsingafræðingur			2	2,00
Rekstrarstjóri fasteigna	1	1,00		
Stuðningsfulltrúi			3	3,00
Ræstitæknir			8	5,88
Samtals	53	47,45	57	51,93
Alls				99,38

Alls eru stöðugildi við skólann tæplega eitt hundrað og skipa þau ívið fleiri konur en karlar.

Menntun kennara

Yfir helmingur kennara hefur lokið meistara- eða doktorsprófi auk kennsluréttinda (tafla 12).

Tafla 12. Menntun kennara.

Menntun	Fjöldi kennara
PhD auk kennsluréttinda	1
MA/MS/M.Ed.-próf auk kennsluréttinda	49
BA/BS-próf auk kennsluréttinda	17
Önnur menntun auk kennsluréttinda	14
Háskólapróf án kennsluréttinda	2
Önnur menntun án kennsluréttinda	5
Samtals	88

Auk framantalinna eru skólameistari, aðstoðarskólameistari og áfangastjóri með kennsluréttindi.

Starfsaldur og starfsmannavelta

Meðalstarfsaldur kennara Borgarholtsskóla eru 12,8 ár við skólann. Margir þeirra eiga tiltölulega langan starfsaldur að baki og því er ljóst að starfsmannavelta er lítil (tafla 13).

Tafla 13. Starfsmannavelta í Borgarholtsskóla 2013–2017.

Ár	Starfsmannavelta
2013	6,06%
2014	6,15%
2015	11,05%
2016	4,79%
2017	6,29%

Árin 2013, 2014 og 2017 losar starfsmannaveltan 6% af heildarfjölda starfsmanna skólans. Mest er hún árið 2015, 11,05%, en árið 2016 fellur hún á móti í 4,79%.

Forfallakennsla

Á haustönn 2017 nam forfallakennsla að meðaltali 3,12 stöðugildum. Alls urðu nemendur af 10.701 kennslustund sem samsvarar um 3,3% allra kennslustunda sem þeir hefðu getað sótt.

Aðgerðir skóla í kjölfar ytri úttektar 2012

Tillögur úttektaraðila til umbóta 2013	Aðgerðir af hálfu skóla
Gera þarf sameiginlegt átak nemenda, kennara og annars starfsfólks til þess að bæta umgengni í húsum skólans.	Nemendur hafa verið kallaðir til meiri ábyrgðar með formlegum hætti, m.a. með aðkomu nemendaráðs. Kennarafundur hefur fjallað um málið en aðrar aðgerðir hafa ekki verið uppi af hálfu skóla.
Bæta þarf vinnuástöðu kennara.	Haustið 2013 var tekin í notkun nýuppgerð aðstaða málmiðngreinakennara, bæði vinnuástaða og kaffistofa. Aðstaða bílgreinakennara var lagfærð. Búið er að bæta aðstöðu bóknámskennara og bregðast við úrbótatillögum þeirra. Vinnu við bættu loftræsingu í bóknámshúsi hefur verið fram haldið og skipt um gler og loftristar settar í á þriðju hæð.
Huga þarf að skipulagi og stjórnun með það að markmiði að skilgreina hlutverk allra hlutaðeigandi, virkja þá til verka og greiða fyrir samvinnu og samskiptum milli mismunandi starfseininga.	Nýtt skipurit hefur tekið gildi og talsverðar breytingar gerðar á stjórnun skólans.
Efla þarf gæðamál með virkari þátttöku nemenda og skýrari tengingum milli stefnu skólans, skólanámskrár og innra mats með það meðal annars að markmiði að bæta samskipti	Stöðugt er unnið að gæðamálum og gæðahandbók skólans er að mestu tilbúin þótt hún sé ekki aðgengileg á heimasíðu BHS enn.

og líðan nemenda sem og starfsmanna. Greiningum á niðurstöðum innra mats þarf að fylgja eftir með aðgerðaáætlunum þar sem þeirra er þörf.	
Setja þarf skólanum siðareglur.	Siðareglur hafa ekki verið settar. Allir starfsmenn skólans hafa siðareglur sinna verkalýðs- eða fagfélaga að styðjast við.
Virkja þarf kennara til þess að nota Námsþingið meira og betur og efla lærdóms-samfélagið innan skóla til þeirra verka.	Námsþing er í stöðugri þróun og nú hefur Inna tekið við hlutverki Moodle að nokkru leyti, m.a. vegna óska nemenda og forráðamanna. Nálágast má allar upplýsingar um feril og nám nemenda á einum stað.
Efla þarf hlutverk nemendafélags í hagsmunagæslu gagnvart skólayfirvöldum.	Engar formlegar aðgerðir að þessu lútandi hafa verið unnar af hálfu skóla.
Efla þarf umræðu meðal kennara (og annarra starfsmanna) um skólabrag og faglega ábyrgð þeirra við mótun hans.	Umræður hafa farið fram um þetta efni á kennarafundum en engar formlegar aðgerðir hafa átt sér stað.
Skerpa þarf spurningar sem meta skólabrag (einkum samskipti og líðan) í innra mati með það að markmiði að komast að rótum ágreiningsmála sem eru til staðar í starfsmannahópnum.	Í könnunum meðal nemenda og starfsfólks hafa spurningar um skólabrag verið endurskoðaðar frá síðustu úttekt – eins og raunar allar spurningar í þessum könnunum.

Viðmið og vísbendingar

Þáttur 1: Stjórnun og skipulag

Viðmiðanir: Stjórnendur sem leiðtogar eiga að tryggja að stofnunin sé drifin áfram með skýru hlutverki, framtíðarsýn og grunnildum. Leiðtogar þróa, innleiða og vakta stjórnkerfi stofnunarinnar. Viðeigandi skipulag og skýr ábyrgð fyrir starfsmenn, ásamt vel skilgreindum stjórnunar-, stoð- og lykilverlum, eiga að tryggja að stefna stofnunarinnar komist með skilvirkum hætti í framkvæmd. Leiðtogar eru ábyrgir fyrir því að viðhalda og bæta árangur sem náðst hefur m.a. með því að koma á ferli stöðugra umbóta og skapa menningu sem er opin fyrir nýsköpun og lærdómi.

Mat á stjórnun og skipulagi:

1.1. Um stefnu og áætlanir

Skólinn setur sér markmið sem byggjast á lögbundnu hlutverki hans og stefnu eins og lýst er í skólanámskrá og umbótaáætlunum í samræmi við niðurstöður úr innra mati á starfsemi hans. Í skólanámskrá er fjallað um stefnu skólans og framtíðarsýn, auk sérstöðu hans, eða sérstakar áherslur í starfi, t.d. með hliðsjón af staðháttum eða þjónustu við tiltekna markhópa. Skólameistari vinnur að stefnumótun og gerð starfs- og fjárhagsáætlunar fyrir skólann til þriggja ára í senn og ber undir skólanefnd. Þar skal skilgreina nánar meginmarkmið og verkefni skólans. Markmið skólans á því tímabili snerta alla mikilvægustu þætti starfseminnar, þar á meðal nemendur, námsframboð, nám, gæði kennslu, stoðþjónusta, stjórnun, starfsmannahald og fjármál. Í skólanámskrá er gerð grein fyrir áherslum skólans og leiðum til að stuðla að góðum skólabrag, þ.á m. með tilliti til grunnþáttanna sex: heilbrigðis og velferðar, lýðræðis og mannréttinda, jafnréttis, sköpunar, sjálfbærni og læsis í víðum skilningi.

Vísbendingar

	A	B	C	D
1. Skólinn hefur skýra framtíðarsýn og skólastefnu.	X	M	Y	
2. Stefna skólans endurspeglast í öllum starfsháttum hans.	X	M	Y	
3. Áætlanir um það hvernig skólinn hyggst koma stefnu sinni í framkvæmd eru til staðar.	X	M	Y	
4. Það fer fram víðtækt samráð innan skólans um stefnumótun og áætlanagerð.		MY		
5. Grunnþættir menntunar eru sýnilegir í stefnu og megináherslum skólans.	X	MY		

1.2. Um stjórnendur

Með framkomu sinni og stjórnunarháttum hvetja stjórnendur starfsmenn og styðja við bakið á þeim. Sem fyrirmyndir velta stjórnendur fyrir sér settum markmiðum og gildum og hvetja starfsmenn til að gera slíkt hið sama. Gagnsær stjórnunarstill sem byggist á gagnkvæmri endurgjöf, trausti og opnum samskiptum stuðlar að bættum árangri stofnunar.

Vísendingar

	A	B	C	D
6. Skólameistari gegnir skýru faglegu leiðtogahlutverki í skólanum.	X	MY		
7. Það ríkir traust til stjórnenda innan skólans.		MXY		
8. Stjórnendur virkja starfsfólk til samstarfs um stefnu skólans og hvernig hún skuli framkvæmd.		MY		
9. Stjórnendur virkja nemendur og foreldra til samstarfs um stefnu skólans og hvernig hún skuli framkvæmd.		MXY		
10. Stjórnendur vinna að því að skapa traust milli sín og starfsmanna.		MX	Y	

1.3. Um skipulag, verkferla og verklagsreglur

Stjórnendur koma stefnum og áætlunum í framkvæmd með því að forgangsraða, setja tímamörk, sjá til þess að til staðar séu viðeigandi ferli, skilgreind verkefni og stjórnskipulag. Í skólanámskrá skulu vera verklagsreglur sem gilda um meðferð og úrlausn mála, þar á meðal varðandi námsmat, fjarvistir, veikindi og sérúrræði, skólasókn og námsframvindu. Þar skulu einnig vera upplýsingar um viðurlög við brotum á skólareglum og reglur um meðferð ágreiningsmála og beitingu viðurlaga.

Vísendingar

	A	B	C	D
11. Skipurit skólans endurspeglar raunverulega ábyrgðar- og verkaskiptingu starfsfólks.	M	X	Y	
12. Stefnan í skólanámskrá endurspeglast í starfsháttum skólans.		MXY		
13. Reglulega er fylgst með því að unnið sé samkvæmt verklagsreglum skólans.		MX	Y	

1.4. Um innra mat

Hver skóli þróar aðferðir sem taka mið af sérstöðu skólans, til að meta hvort og að hve miklu leyti markmiðunum hans hefur verið náð. Innra mat hvers skóla byggist á kerfisbundinni aðferð sem lýst er í skólanámskrá. Í starfsáætlun/sjálfsmatsáætlun skólans fyrir hvert skólaár kemur síðan fram hvaða þættir eru viðfangsefni innra mats. Til að leggja megi raunhæft mat á skólastarfið þarf að afla upplýsinga um það með margvíslegum hætti. Á grundvelli fjölbreyttra gagna er lagður grunnur að innra mati skólans. Leggja skal áherslu á virka þátttöku starfsfólks, nemenda, foreldra og annarra hagsmunaaðila eftir því sem á við.

Vísbendingar

	A	B	C	D
14. Skólinn hefur skilgreint skýr matsviðmið til nota við innra mat.	XY	M		
15. Innra mat byggir á fjölbreyttri gagnaöflun og greiningu gagnanna.	MX	Y		
17. Innra mat byggir á þátttöku allra hagsmunaaðila skólasamfélagsins.	XY	M		
18. Líðan nemenda er markvisst könnuð.	XY		M	
19. Innra mat skólans leiðir til skýrrar niðurstöðu um styrkleika og veikleika skólstarfsins.	X	MY		
20. Niðurstöður innra mats eru markvisst notaðar við að þróa skólann.		MX	Y	

Þáttur 2: Kennsla og námsframboð

Viðmiðanir: Fjölbreytilegt námsumhverfi, sem er hvetjandi og styðjandi fyrir nemendur, er ein forsenda þess að nemendur eigi þess kost að tileinka sér lykilhæfni sem til dæmis lýtur að sjálfsþekkingu, sjálfstæði, frumkvæði og skapandi hugsun. Kennsluhættir þurfa að veita öllum nemendum tækifæri til að nýta hæfileika sína og gefa þeim kost á að fá endurgjöf á vinnu sína. Fjölbreytni í vinnubrögðum og kennsluáðferðum er ein forsenda þess að nemendur öðlist margvíslega hæfni. Mikilvægt er að hafa í huga að mismunandi hæfniviðmiðum er hægt að ná á margvíslegan hátt og að sömu aðferðir henta ekki öllum nemendum jafn vel. Þá mega kennsluhættir ekki mismuna nemendum eftir kynferði, búsetu, uppruna, litarhætti, fötlun, trúarbrögðum, kynhneigð eða félagslegri stöðu.

Mat á kennslu og námsframboði:

2.1. Um nám og kennslu

Í framhaldsskólum gefst nemendum kostur á að velja sér fjölbreyttar námsbrautir sem veita margs konar undirbúning og réttindi á sviði almenns náms, listnáms, bóknáms og starfsnáms. Kennsluhættir þurfa að veita öllum nemendum tækifæri til að nýta hæfileika sína og gefa þeim kost á að fá endurgjöf á vinnu sína. Áhersla á hæfni nemenda að loknu námi krefst þess að nýttar séu fjölbreyttar leiðir til að meta hæfni nemenda og veita þeim leiðsögn í átt að settu marki. Fjölbreytni í vinnubrögðum og kennsluáðferðum er ein forsenda þess að nemendur öðlist margvíslega hæfni. Til að öðlast lykilhæfni þurfa nemendum að gefast ríkuleg tækifæri til að fást við mismunandi viðfangsefni sem tengja má starfsumhverfi og daglegu lífi. Í öllu skólstarfi, bæði í og utan kennslustunda, þarf að styrkja nemendur til að móta sér skoðanir, viðhorf og hæfni bæði almennt og á tilteknum sviðum.

Vísbendingar

	A	B	C	D
21. Skólinn hefur yfir að ráða fagmenntuðum kennurum til að kenna áfanga á námsbrautum skólans.	MYX			
22. Kennsluhættir eru fjölbreyttir.	MX	Y		
23. Kennsluhættir eru til þess fallnir að koma til móts við ólíka nemendur og ólík viðfangsefni í kennslu.	XY	M		
24. Kennslustundir eru vel skipulagðar og kennslutíminn vel nýttur.	X	MY		

25. Kennsluhættir hvetja til virkrar þátttöku nemenda í kennslustundum.	X	MY		
26. Kennsluhættir ýta undir sjálfstæð vinnubrögð nemenda.	X	MY		
27. Nemendur eru þjálfaðir í að hugsa á gagnrýninn hátt, tjá sig og koma sjónarmiðum sínum á framfæri.		MXY		
28. Góður vinnufriður er í kennslustundum.		MXY		

2.2. Um kennsluáðstæður/stuðning við nemendur

Mikilvægt er að veita nemendum með sérþarfir kennslu og þann stuðning sem þeir þurfa á að halda og tök eru á að veita, samanber gildandi reglugerð um nemendur með sérþarfir. Það er ýmist gert með því að bjóða fram nám á námsbrautum fyrir fatlaða eða veita þeim sérstakan stuðning á öðrum námsbrautum framhaldsskóla. Vinnustaðanáms og starfsþjálfun eiga að veita nemendum mikilvæg tækifæri til að hagnýta þekkingu sína og leikni og öðlast þar með hæfni til þátttöku í atvinnulífinu.

Vísbendingar

	A	B	C	D
29. Nemendur með sérþarfir fá nauðsynlegan stuðning og þjónustu til að stunda nám.	MXY			
30. Skólinn aðstoðar starfsnámsnemendur við að komast í starfsþjálfun.	MXY			

2.3. Um námsmat

Megintilgangur námsmats er að veita leiðbeinandi upplýsingar um námið og hvernig markmiðum þess verður náð. Með námsmati er fylgst með því hvernig þeim tekst að ná almennum hæfniviðmiðum aðalnámskrár, stuðlað að námshvatningu, nemendur örvaðir til framfara og metið hvaða aðstoð þeir þurfa. Námsmat miðar einnig að því að afla vitneskju um árangur skólustarfsins og hvernig einstaklingum og hópum gengur að ná settum markmiðum. Tryggja þarf að allt námsmat sé þannig úr garði gert að það meti það sem á að meta á áreiðanlegan hátt.

Vísbendingar

	A	B	C	D
31. Skólinn gerir nemendum skýra grein fyrir viðmiðum um námsmat og matskvörðum.	XY	M		
32. Námskröfur í áföngum eru í góðu samræmi við námsmatsviðmið aðalnámskrár.		MX	Y	
33. Niðurstöður námsmats eru notaðar markvisst til að bæta kennsluhætti.		MXY		

2.4. Um kennara

Gæði menntunar og árangur skólakerfisins byggist fyrst og síðast á vel menntaðri og áhugasamri fagstétt kennara. Fagmennska kennara byggist á sérfræðilegri starfsmenntun, þekkingu, viðhorfum og siðferði starfsins. Fagmennska kennara snýst um nemendur, menntun þeirra og velferð. Á kennurum hvílir ekki aðeins sú skylda að miðla þekkingu til nemenda heldur einnig að veita þeim tækifæri til að afla sér þekkingar og leikni, örva starfsgleði þeirra og efla frjóa hugsun. Kennararnir eru mikilvægasta auðlind skólans. Kennurum ber að viðhalda og auka starfshæfni sína í gegnum starfsmenntun og faglegt samstarf við aðra kennara.

Vísbendingar

	A	B	C	D
34. Kennarar sækja reglulega starfsmenntun til að viðhalda hæfni sinni í starfi.	Y	MX		
35. Kennarar eru hvattir til nýbreytni í starfi.	MX	Y		
36. Kennarar nýta tækifæri til að þróa kennslu sína í samstarfi við aðra kennara innan skólans og utan.		MXY		
37. Kennarar fá reglulega endurgjöf á kennsluna frá öðrum kennurum eða matsaðilum.			MXY	

2.5. Um námsgögn

Námsgögn hvers konar gegna mjög þýðingarmiklu hlutverki til að ná markmiðum skólastarfs. Námsgögn, kennsluaðferðir og vinnubrögð sem skólar kjósa að viðhafa, skipulag skólastarfsins og námsmat á allt að taka mið af skilgreindum hæfniviðmiðum og grunnþáttum og vera þannig útfært að möguleikar nemenda á að ná þeim séu nýttir til hins ýrasta. Námsgögn skulu vera fjölbreytt og vönduð og taka mið af nýjustu þekkingu á sviði menntunar- og kennslufræða. Skólasöfn gegna lykilhlutverki við að skapa skilyrði til að þroska og efla skilning nemenda á eðli upplýsinga og gagna sem þeir þurfa að hafa aðgang að í námi sínu og stuðla að frumkvæði og sjálfstæðum vinnubrögðum.

Vísbendingar

	A	B	C	D
38. Fjölbreytt og góð námsgögn eru notuð í kennslu.		M	XY	
39. Skólinn notar námsumsjónarkerfi með virkum hætti til að miðla námsgögnum.	Y	MX		
40. Skólinn notar rafræn námsgögn og hjálpartæki með markvissum hætti.		MY	X	
41. Skólinn hefur yfir að ráða fullnægjandi námsgögnum, búnaði og hjálpartækjum til verklegrar kennslu.		MXY		
42. Skólinn hefur yfir að ráða fullnægjandi námsgögnum, búnaði og hjálpartækjum til bóklegrar kennslu.		MXY		
43. Skólasafn skólans er búið fullnægjandi bókum og nýsi-gögnum auk annars safnkosts sem tengist kennslugreinum skóla.	MXY			

Páttur 3: Samskipti og líðan

Viðmiðanir: Allt skólasamfélagið þarf að vera meðvitað um það hlutverk framhaldsskólans að hafa velferð nemenda í fyrirrúmi. Velferð og heilbrigði krefst þess að líkamlegum, andlegum og félagslegum þáttum nemenda sé sinnt. Uppeldisstarf skóla miðar að því að nemendur verði virkir og ábyrgir þátttakendur í lýðræðissamfélagi, virði jafnrétti í samskiptum og taki ábyrga afstöðu til eigin velferðar og annarra. Hér skiptir skólabragurinn, samskipti innan skóla sem utan og virk þátttaka nemenda í mótun skólasamfélagsins, höfuðmáli.

Mat á samskiptum og líðan:

3.1. Um skólabrag

Jákvæður skólabragur er í eðli sínu forvarnarstarf og getur dregið úr neikvæðum samskiptum, s.s. einelti og öðru ofbeldi. Meðal grundvallarréttinda nemenda er að hafa vinnufrið í skólanum þannig að þeir geti náð sem bestum tókum á náminu og að kennslan nýtist þeim sem best. Því þarf að leggja áherslu á að skapa jákvæðan skólabrag í hverjum skóla og góðan vinnuanda í einstökum bekkjardeildum og námshópum. Stjórnendum skóla, kennurum og öðru starfsfólki ber í starfi sínu að stuðla að jákvæðum skólabrag og starfsanda í öllu skólastarfi með velferð nemenda og öryggi að leiðarljósi.

Vísbendingar

	A	B	C	D
44. Skólabragur er jákvæður og einkennist af sanngirni og virðingu.		M	XY	
45. Nemendum líður vel í skólanum.		MXY		
46. Farið er eftir ferli við brotum á skólareglum.		MX	Y	

3.2. Um samskipti í skólastofunni

Í öllu skólastarfi, bæði í og utan kennslustunda, þarf að styrkja nemendur til að móta sér skoðanir, viðhorf og hæfni bæði almennt og á tilteknum sviðum. Þetta gerir kröfu um að nemendur samþætti þekkingu sína og leikni, um leið og þeir fá tækifæri til að þjálfa félagshæfni, sem byggir á siðgæði og virðingu fyrir mannréttindum og jafnrétti. Gæta verður þess einnig að nemendur æfist í að tjá skoðanir sínar og skýra verklag á ábyrgan, gagnrýninn og skýran hátt.

Vísbendingar

	A	B	C	D
47. Góður andi ríkir í skólastofunni.		MXY		
48. Samskipti í skólastofunni einkennast af lýðræðislegum gildum, aga og virðingu.		MX	Y	
49. Skólinn kemur gildum sínum skýrt á framfæri við nemendur innan og utan skólastofunnar.		MX	Y	

3.3. Um félagslíf nemenda

Í hverjum framhaldsskóla skal starfa nemendafélag sem vinnur meðal annars að félags-, hagsmuna- og velferðarmálum nemenda. Það setur sér lög um starfssvið og starfshætti og starfar á ábyrgð skóla sem sér því fyrir starfsaðstöðu. Skólum er heimilt að styrkja félögin fjárhagslega og skal bókhald þeirra háð sömu reglum og bókhald skólanna. Nemendur kjósa fulltrúa í skólaráð og tilnefna fulltrúa á skólafund og áheyrnarfulltrúa í skólanefnd. Í skólanámskrá skulu vera upplýsingar um félagsstarf nemenda á vegum skólans.

Vísbendingar

	A	B	C	D
50. Nemendafélag skólans heldur uppi öflugu félagsstarfi fyrir nemendur.		XY	M	
51. Gott samstarf og skilningur er á milli nemendafélagsins og stjórnenda skólans.	X	MY		
52. Skólinn styður við félagsstarf nemenda.	MX		Y	
53. Jafnrétti og lýðræði einkennir félagsstarf nemenda.		MXY		

3.4. Um samskipti við foreldra/forráðamenn

Mikilvægt er að framhaldsskólar vinni að skipulegri samvinnu heimilis og skóla. Foreldraráð skal starfa í hverjum skóla og eiga forsjárforeldrar/forráðamenn allra nemenda skólans rétt á aðild að því. Stjórn foreldraráðs tilnefnir áheyrnarfulltrúa í skólanefnd. Hlutverk ráðsins er samkvæmt lögum að styðja við skólastarfið, huga að hagsmunamálum nemenda og, í samstarfi við skólann, efla samstarf foreldra og forráðamanna ólögráða nemenda við skólann.

Vísbendingar

	A	B	C	D
54. Forráðamenn skólans líta á foreldraráðið sem mikilvægan samstarfsaðila.	X	MY		
55. Foreldrar eru vel upplýstir um skólastarfið.		MX	Y	
56. Foreldraráð styður við skólastarf og gætir hagsmuna nemenda.		M	X	Y

3.5. Um samstarf við önnur skólastig og atvinnulíf

Mennta- og menningarmálaráðuneytið leggur áherslu á sveigjanleg skil milli grunn- og framhaldsskóla og framhalds- og háskóla. Til að tryggja samfellu og stuðla að velferð nemenda er mikilvægt að milli grunnskóla og framhaldsskóla séu virk tengsl og miðlun upplýsinga eigi sér stað. Samkvæmt lögum um framhaldsskóla er skólunum heimilt að bjóða upp á nám í framhaldi af skilgreindum námslokum á þriðja hæfniprepi. Framhaldsskólar skulu alltaf auglýsa nám á fjórða prepi í framhaldsskólaeiningum. Samstarf framhaldsskóla og atvinnulífs er forsenda þess að skólakerfið geti brugðist við þörfum atvinnulífsins og jafnframt boðið upp á fjölbreytt nám sem nýtist nemendum í störfum að námi loknu.

Vísbendingar

	A	B	C	D
57. Skráð og virk tengsl eru við grunnskólastig um nám nemenda.	X	MY		
58. Skráð og virk tengsl eru við háskólastig um nám nemenda.		X	MY	
59. Skráð og virk tengsl eru við atvinnulíf um nám nemenda.		MY		

Páttur 4: Húsnæði og aðbúnaður

Viðmiðanir: Allt skólahúsnæði skal uppfylla kröfur laga um aðbúnað, hollustu og öryggi á vinnustöðum. Einnig ber að uppfylla kröfur heilbrigðis- og byggingaryfirvalda til slíkra mannvirkja. Húsnæði, skólalóð og allur aðbúnaður þarf að vera þannig úr garði gerður að unnt sé að ná markmiðum laga um framhaldsskóla og aðalnámskrár framhaldsskóla. Er þar sérstaklega átt við að húsnæðið henti þeirri starfsemi sem þar fer fram og nemendum og starfsfólki skóla sé tryggt öruggt og heilsusamlegt vinnuumhverfi sem skapar öryggi og vellíðan.

Mat á húsnæði og aðbúnaði:

Vísbendingar

	A	B	C	D
60. Kennsluhúsnæði skólans er fullnægjandi fyrir þá starfsemi sem þar fer fram.	M	X	Y	
61. Skólinn leggur sig fram um að gera skólahúsnæðið aðlaðandi.	M	XY		
62. Skólinn býr yfir/hefur aðgang að fullnægjandi íþróttastöðu.	MX			
63. Félagastaða nemenda er fullnægjandi.			M	XY
64. Stjórnendur, kennarar og aðrir starfsmenn eiga kost á fullnægjandi vinnuástöðu í húsnæði skólans.	X	M	Y	
65. Skólinn hefur fullnægjandi mótuneytisaðstöðu.	MX	Y		
66. Tölvukostur skólans er fullnægjandi.		M	XY	

Páttur 5: Lykilárangur

Viðmiðanir: Framhaldsskólum er ætlað að stuðla að þroska nemenda þannig að þeir geti tekið virkan þátt í lýðræðisþjóðfélagi með skapandi og gagnrýnum hætti. Þeim er einnig ætlað að búa nemendur undir frekara nám og þátttöku í atvinnulífi. Árangur er vandmeðfarið hugtak, ekki síst í menntun þar sem markmiðin eru flókin og langtímaárangur oftast illmælanlegur. Mat skólans á árangri skólastarfsins takmarkast því við mælanlega þætti sem tengjast markmiðum skólans og lögbundnu hlutverki þeirra. Mikilvægt er að skólinn noti viðurkenndar aðferðir til að mæla árangur af skólastarfinu og skýr viðmið til að meta niðurstöður mælinga.

Mat á lykilárangri:

5.1. Um námsárangur

Námi við framhaldsskóla lýkur með lokaprófi sem gefur réttindi á næsta skólastig, veitir starfsréttindi eða býr nemandann með fullnægjandi hætti undir frekara nám og þátttöku á vinnumarkaði. Lokapróf eða lokaumsögn nemanda á að segja til um hversu vel nemandinn er undir það búinn að takast á hendur nám á næsta skólastig eða til starfa á vinnumarkaði. Skólinn tryggir að gerðar séu eðlilegar og hæfilegar kröfur til nemenda í námsmati. Nemandinn, viðtökuskólar og atvinnulíf getur treyst því að lokapróf meti á réttmætan og áreiðanlegan hátt hversu vel nemandanum hefur tekist að afla sér þeirrar hæfni sem ætlast er til af aðalnámskrá og skólanámskrá.

Vísbendingar

	A	B	C	D
67. Nemendur sýna ásættanlegar framfarir í námi samkvæmt markmiðum skólans.		XY	M	
68. Útskriftarhlutfall skólans er ásættanlegt samkvæmt markmiðum skólans.		XY	M	
69. Skólinn hefur náð árangri í að draga úr brotthvarfi.		X	Y	M

5.2. Um árangur í grunnþáttum

Við lok framhaldsskóla þarf nemandi að standa á eigin fótum og taka þátt í lýðræðisþjóðfélagi á sömu forsendum og aðrir. Nemendur í framhaldsskóla taka út mikilvægan þroska á framhaldsskólaárunum og framhaldsskólum ber skylda til að stuðla að því að nemendur sem ljúka námi hafi fengið tækifæri til að þroska með sér þá hæfni sem þykir nauðsynleg til að einstaklingurinn geti mótað framtíð sína á farsælan hátt fyrir sjálfan sig og samfélagið. Grunnþættir menntunar eiga að leiðbeina framhaldsskólum við að vinna að þessu markmiði en þeir eru læsi, lýðræði og mannréttindi, jafnrétti, sjálfbærni, heilbrigði og velferð og sköpun. Í aðalnámskrá framhaldsskóla eru grunnþættirnir tengdir við markmið sem snúa að hæfni nemenda, svokallaðri lykillæfni. Í vísbendingum er gefinn kostur á að meta árangur nemenda á einstökum lykillæfniþáttum ef skólinn hefur kannað þá með einhverjum skipulögðum hætti.

Vísbendingar

	A	B	C	D
70. Nemendur hafa tileinkað sér læsi, tjáningu og samskipti.		XY		
71. Nemendur eru skapandi í hugsun og sýna frumkvæði við hagnýtingu þekkingar.		MXY		
72. Nemendur hafa tileinkað sér lýðræðisvitund og virðingu fyrir mannréttindum.		XY		
73. Nemendur hafa skilning á og sýna virðingu fyrir jafnrétti.	X	MY		
74. Nemendur bera ábyrgð á eigin velferð og heilbrigði.		MXY		
75. Nemendur hafa skilning á sjálfbærni og eru meðvitaðir um umhverfi sitt.		MX	Y	

5.3. Um langtímaárangur

Þjóðfélagið væntir þess að framhaldsskólar starfi með hag nemenda sinna að leiðarljósi sem og samfélagsins alls. Þetta kemur fram með tvennum hætti, að nemendur skólans nái að dafna í námi og starfi og að skólinn þróist á eðlilegan hátt sem endurspeglar aðstæður á hverjum tíma. Fæstir skólar hafa nokkur gögn um afdrif nemenda eftir brautskráningu enn sem komið er. Þó hefur færst í vöxt að skólar haldi sambandi við fyrrverandi nemendur og kanni hvernig þeim hefur farnast t.d. með könnunum eða með upplýsingum um gengi nemenda í háskóla eða öðru námi. Eftirfarandi vísbendingar eru til þess gerðar að gefa skólum færi á að koma á framfæri upplýsingum um afdrif nemenda ef slíkar upplýsingar liggja fyrir en ekki er hægt að gera kröfu til þess að allir skólar hafi metið þessa þætti.

Vísbendingar

	A	B	C	D
76. Skólinn kannar reglulega hvernig námið hefur nýst brautskráðum nemendum.			X	MY
77. Nemendur skólans ná árangri á næsta skólastigi eða í atvinnulífi, eftir eðli náms.	Y	MX		
78. Skólinn hefur sýnt að hann lagar sig að breyttum kröfum og aðstæðum í samfélaginu.	MX		Y	

Viðauki

Umsögn ytri matsaðila um stjórnun og skipulag (styrkleikar/tækifæri til umbóta)

Borgarholtsskóli (BHS) er opinber framhaldsskóli sem starfar á grundvelli aðalnámskrár og laga um framhaldsskóla nr. 92/2008 og þeirra hlutverka sem þar eru skilgreind. Um hlutverk skólans segir í skólanámskrá að „leitast [sé] við að efla alhliða þroska allra nemenda og búa þá undir virka þátttöku í fjölbreyttu nútímasamfélagi, störf í atvinnulífi og áframhaldandi nám.“ Þar segir einnig að BHS hafi grunnþætti menntunar að leiðarljósi og „leitast [sé] við að mæta ólíkum áhugasviðum og hæfileikum nemenda, víkka sjóndeildarhring þeirra, styrkja gagnrýna og skapandi hugsun, leggja rækt við persónulegan þroska og siðgæðisvitund og efla mannskilning, tillitsemi og virðingu fyrir fólki og umhverfi.“

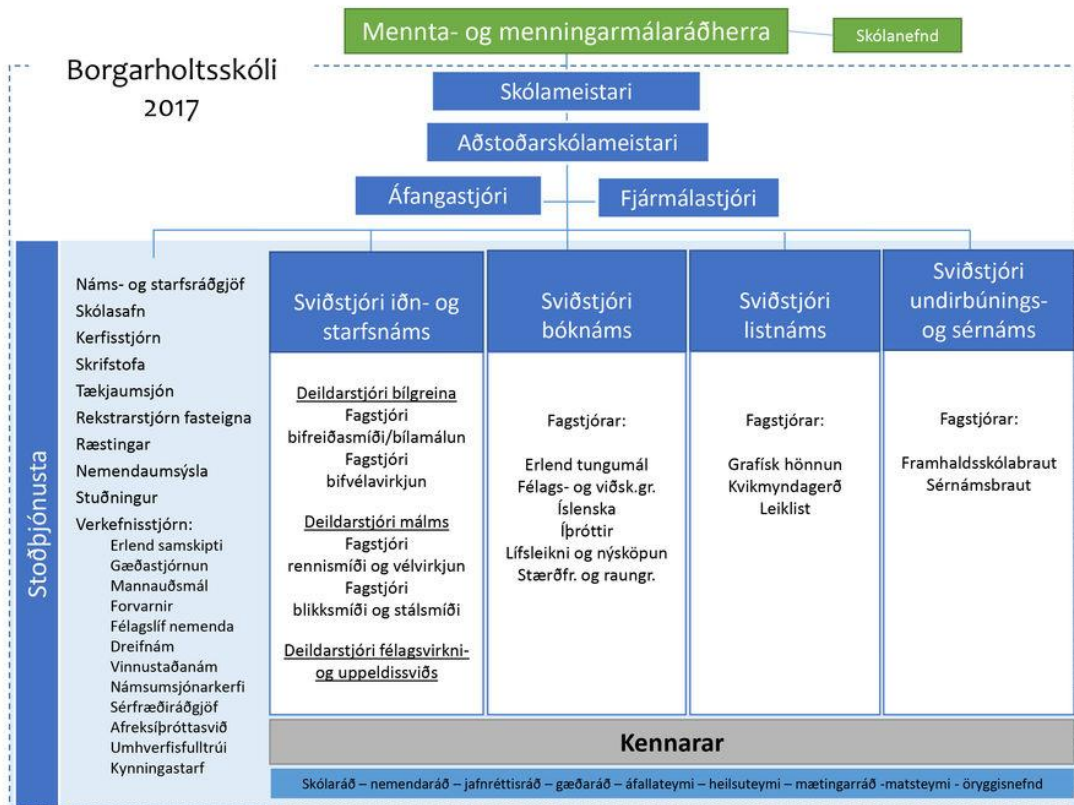
Áherslur Borgarholtsskóla hafa frá upphafi verið þær að leggja rækt við „bókmennt, handmennt og siðmennt“ og þeim til viðbótar eru einkunnarorð hans: „agi, virðing, væntingar.“ Grunnildir BHS eru sögð fimm: jafnrétti, sköpun, sjálfsagi, framsækni og náungakærleikur. Hvert þeirra er skilgreint stuttlega í stefnuskrá. Aðrir kaflar stefnuskrárinnar (dags. 2.2.2016) bera heitin Staða og styrkur, Nemandinn og velferð hans, Nám og kennsla, Mannauður og skólabragur, Ábyrg samfélagsþátttaka, Framkvæmd stefnunnar. Undirkaflar í hverjum þessara aðalkafla eru þrír, þ.e. framtíðarsýn, markmið og mælikvarðar.

Í upphafi stefnuskrárinnar skilgreinir skólinn heildarframtíðarsýn sína og segist þar:

- Vera „trúur upphaflegum markmiðum sínum.“
- Þjóða „fjölbreytt nám í hæsta gæðaflokki fyrir breiðan hóp nemenda og nota til þess viðurkennd gæðaviðmið.“
- Vera „í tengslum við nærsamfélagið, aðliggjandi skólastig og atvinnulífið og [sinna] með þeim hætti breytilegum þörfum margra.“
- Búa að sterkri umhverfisvitund, heilsuefningu og vitund um mikilvægi sjálfbærrar þróunar „meðal starfsmanna og nemenda skólans sem státar af grænfaða Landverndar.“
- Vera „stoltur handhafi Gulleplis landlæknisembættisins fyrir framúrskarandi árangur í verkefninu Heilsuefliandi skóli.“
- Fylgjast grannt „með tækninýjungum, boðið er upp á besta búnað sem völ er á hverju sinni með það að markmiði að skila vel menntuðu fólki út í atvinnulíf og framhaldsnám.“
- Leggja áherslu á nýsköpun og unnið sé „að því að auka vægi hennar á brautum skólans.“
- Leggja áherslu „á skólaþróun og fagmennsku kennara.“
- Vera „þátttakandi í erlendum samstarfsverkefnum.“
- Leitast „við að styrkja góðan starfsanda svo að skólinn verði hér eftir sem hingað til eftirsóttur vinnustaður.“

Skólanámskráin er birt sem sérstakur flipi á heimasíðu BHS og skiptist í sex aðalkafla og fjölmarga undirkafla. Auðvelt er að rata um námskrána og almennt má segja að einfalt sé að finna upplýsingar á heimasíðu skólans.

Yfirstjórn Borgarholtsskóla er skipuð skólameistara, aðstoðarskólameistara, áfangastjóra og fjármálastjóra sem öll eru í fullu starfi. Kynskipting er jöfn í þessum störfum. Þar sem engar starfslýsingar eru aðgengilegar á heimasíðu skólans er lítið um opinberar upplýsingar um verkaskiptingu á milli þessara aðila og annarra sem skilgreindir eru í skipuriti (mynd 2). Það er nýlegt og var að sögn skólameistara unnið í nánú samráði við starfsmenn skólans. Á því sést að öllum kennslugreinum er skipt á fjögur námssvið sem hvert um sig lýtur forystu sviðsstjóra í 50–75% starfshlutföllum. Sviðsstjórnir hafa allir tiltekin mannaforráð, þeir gera rekstrar-áætlanir og þeir hafa ráðstöfunarfé til daglegra innkaupa.



Mynd 2. Skipurit Borgarholtsskóla.

Í iðn- og starfsnámi eru þrjár deildarstjórnir í 30% stjórnunarstarfi hver og á sviðunum fjórum eru samtals fimmtán fagstjórnir sem er umbunað fyrir forystuna í vinnumati. Sama gildir um verkefnisstjórn í stofþjónustu og segir skólameistari umbun fyrir hana nema nokkrum stöðugildum samanlagt. Hann segir starfslýsingar allra aðila liggja fyrir í gæðahandbók sem ætlunin sé að setja á heimasíðu BHS sem fyrst.

Sammæli er um það innan yfirstjórnar að samstarf aðila í milli sé gott og að hver geti gengið í annars starf ef á þarf að halda, a.m.k að tilteknu marki. Það er í anda þeirrar valddreifingar sem skólameistari segist vilja hafa í skólanum. Yfirstjórnin fundar vikulega og ræðir þar m.a. um hugmyndafræði og sýn stofnunarinnar. Fundargerðir þeirra funda eru skráðar en ekki gerðar opinberar. Yfirstjórnin heldur einnig vikulega fundi með sviðsstjórnunum og fósturu mætinga og umsjónar, samtals níu manns.

Sviðsstjórnir funda reglubundið með fagstjórnunum, hver á sínu sviði, og sjaldnar með öllum starfsmönnum. Þeir eru sammála um að skipuritið sé gott og að ferlar virki vel í báðar áttir, þ.e. upp og niður. Starfsþróunarsamtöl fara fram með reglubundnum hætti.

Skólanefnd starfaði ekki framan af ári 2017. Skýringin á því er sú að mennta- og menningarmálaráðherra skipaði ekki fulltrúa í nýja nefnd er starfstími þeirrar fyrri rann út í byrjun þess árs. Ný nefnd var loks skipuð um haustið og hélt hún sinn fyrsta fund skömmu síðar. Stefnt er að tveimur fundum á hverri kennsluönn eftirleiðis. Athygli vekur að skólaráð er jafnarsett með mörgum öðrum nefndum og ráðum í skipuritinu en fær ekki þann sess sem lög gera ráð fyrir. Ástæða þess mun sú að skólaráð hefur verið óvirkt árum saman og óljós áform eru um breytingar þar á.

Ársskýrslur skólameistara koma út reglulega og eru birtar á heimasíðu BHS. Þær eru skipulega upp settar og veita drjúgar upplýsingar um lykiltölur og ýmsa aðra þætti skólastarfsins.

Í árlegri könnun SFR stéttarfélags í almannatjónustu um Stofnun ársins varð BHS í 57. sæti árið 2017 af 85 stofnunum með fleiri en fimmtíu starfsmenn með heildareinkunnina 3,755 sem er lítillega undir meðaltalinu 3,870. Í þeirri könnun var spurt um níu þætti. Af þeim fékk

sjálfstæði í starfi hæsta einkunn, 4,37, en launakjör þá lægstu, 3,11. Báðir þessir þættir voru yfir meðaltali allra stofnana í þessum flokki en allir aðrir voru undir því. Stjórnun fékk 3,66, starfsandi 3,94, vinnuskilyrði 3,61, sveigjanleiki vinnu 3,35, ímynd stofnunar 4,04, ánægja og stolt 3,89 og jafnrétti 3,86. Svarhlutfallið var lágt, 35–49%. Skólinn tók ekki þátt í sömu könnun árið 2016 og samanburður á milli ára því ekki mögulegur.

Sjálfsmat fer fram með reglubundnum hætti í Borgarholtsskóla og sjálfsmatsskýrslur og áætlanir um sjálfsmat eru á heimasíðu hans. Yngsta sjálfsmatsáætlunin tekur til áraanna 2016–2019 og yngstu sjálfsmatsskýrslurnar eru skýrsla um innra mat í skólanum 2016–2017, viðhorfskannanir meðal nemenda haustið 2017 og starfsmannakönnun um vorið sama ár. Spurningar í þessum könnunum hafa á margan hátt verið aðlagðar að þeim matsþáttum sem ytri matsskýrslum er ætlað að meta og er það til fyrirmyndar. Umbótaáætlanir eru settar fram í kjölfar innra mats og í gildi er áætlun um skólaárið 2017–2018.

Markmið sjálfsmats skólans eru

að ná til helstu þátta skólastarfsins; kennslu, stjórnunar og samskipta innan skólans, þ.m.t. stoðþjónustu. Sjálfsmatið er unnið í nánnum tengslum við skólanámskrá og stefnuskrá skólans. Niðurstöður matsins eru jafnharðan leiðbeinandi um umbætur í skólastarfinu og samskipti og samstarf starfsmanna skólans, nemenda og annarra sem skólastarfseminna varðar.

Í *Skýrslu um innra mat 2016–2017* segir eftirfarandi um yfirumsjón og framkvæmd matsins:

Yfirumsjón sjálfsmats Borgarholtsskóla er í höndum skólameistara, aðstoðarskólameistara og verkefnastjóra gæðamála. Þeir gera áætlanir um viðhald sjálfsmats skólans, samþykkja gögn og verkefni, bera ábyrgð á úrvinnslu og skýrslugerð. Þeir sjá sömuleiðis um að umbætur komi til framkvæmda. Kennslustjórar hafa haft umsjón með þáttum sem varða viðkomandi námsbrautir en með breyttu skipuriti frá og með hausti 2017 færast sú ábyrgð yfir á sviðsstjóra og deildarstjóra viðkomandi sviða.

Starfandi er gæðaráð sem er til halds og trausts varðandi framkvæmd einstakra þátta matsins, s.s. við úrvinnslu og efni í skýrslu og gerir það tillögur að umbótaáætlunum. Í gæðaráði sitja: skólameistari, aðstoðarskólameistari, áfangastjóri, verkefnastjóri gæðamála, einn kennslustjóri og safnstjóri. Gæta ber að hafa jafnt kynjahlutfall og eðlilega dreifingu milli bóknáms, verknáms, listnáms eða annars náms. Gæðaráð hefur jafnframt yfirumsjón með gæðahandbók sem er í smíðum.

Í svörum rýnihópa skólans í aðdraganda ytra mats og í viðtölum matsmanna á vettvangi kom fram dálítið blendin afstaða starfsmanna til yfirstjórnar hans, stefnu og framtíðarsýnar stofnunarinnar auk aðferða við ákvarðanatöku. Til dæmis kom glögg fram að sú ákvörðun yfirstjórnar sumarið 2017 að afnema skil kennslu- og prófdaga frá og með hausti sama ár er umdeild og ekki síður sú ákvörðun að banna lokapróf með öllu frá og með vorönn 2018. Allir viðurkenna að málefnið hafi verið reifað og rætt á fundum en engu að síður er gagnrýnt hvernig að endanlegum ákvörðunum var staðið.

Í viðhorfskönnun meðal starfsmanna í marsmánuði 2017 var meira spurt um stjórnun og stjórnunarhætti en áður. Um hana segir í *Skýrslu um innra mat 2016–2017* (bls. 5):

Viðhorfskönnun meðal starfsmanna var gerð dagana 22.–31. mars 2017. Alls svöruðu 91 starfsmenn könnuninni, 52 konur og 39 karlar. Spurningarnar í könnuninni voru teknar til gagngerrar endurskoðunar í ársbyrjun; þær voru flokkaðar, orðalagi breytt, sumar spurningar voru felldar niður, aðrar þóttu betur hæfa í öðrum könnunum og nýjum spurningum var bætt við í þeim tilgangi að uppfylla betur viðmið um innra mat sem Mennta- og menningarmálaráðuneytið gaf út haustið 2016. Samanburður á svörum við fyrri ár er af þessum sökum erfiðari en ella. ...

Í hinni nýju könnun er meira spurt um stjórnun og stjórnunarhætti en áður var gert. Almenn óvissa virtist ríkja hjá nokkuð stórum hópi starfsfólks um þennan þátt skólastarfsins. Þannig telur 63%

starfsfólks að skólinn hafi skýra framtíðarsýn og skólastefnu, 48% að stefna skólans endurspeglar í starfsháttum hans, 37% að samráð sé um stefnumótun og áætlanagerð, 57% telja að grunnþættir menntunar séu sýnilegir í stefnu og megináherslum skólans, 60% telja sig sátta við stefnu skólans, 60% að skólameistari sé faglegur leiðtogi, 63% bera traust til stjórnenda skólans og 38% telja að stjórnendur virki sig til samstarfs um stefnu skólans og framkvæmd hennar; 46% telja stjórnendur leggja áherslu á að skapa traust milli sín og starfsmanna; 51% telja skipurit skólans endurspeglar raunverulega ábyrgðar- og verkaskiptingu starfsfólks.

Rétt er að geta þess að nýr skólameistari tók til starfa sumarið 2016. Hann lýsti því strax yfir að hann myndi nota fyrsta veturinn til að kynna skólastarfinu og skólabragnum. Undir hans forystu var unnið að breytingum á stjórnsýslu skólans á vordögum 2017 og þeim síðan hrint í framkvæmd. Þar má nefna nýtt skipurit, það afnám skila á milli kennslu- og prófdaga sem fyrr er nefnt og að allar stöður kennslustjóra voru lausar frá 1. ágúst um sumarið og miðað við að sá tímunktur yrði notaður til breytinga ef þeirra væri þörf.

Áfangakannanir (kennslumat) eru gerðar reglubundið meðal nemenda og taka þær til úrtaks áfanga hverju sinni. Miðað er við að kannanirnar nái til flestra áfanga á hverju þriggja ára tímabili. Viðtöl eru tekin við alla viðkomandi kennara og „ef um vandamál er að ræða sem grípa þarf inn í kemur til kasta skólameistara að leita leiða til úrlausna með viðkomandi kennara (*Skýrsla um innra mat 2016–2017*, bls. 5).“ Samkvæmt gildandi sjálfsmatsáætlun var einnig ætlunin að hefja kennslumat á úrtaki áfanga með áhorfi í mars 2018 og aftur á vordögum 2019 en þau áform hafa hvorki verið rædd sérstaklega né komið til framkvæmda.

Í viðhorfskönnunum meðal nemenda er lítið spurt um þætti sem fjalla um stjórnun og skipulag skólans. Þó er spurt hvort nemendur telji sig geta haft áhrif á skólastarfið og í annari spurningu er spurt hvort nemendur fái tækifæri til þess að tjá viðhorf sín og taka þátt í lýðræðislegu samstarfi innan skólans. Fyrri spurningunni var beint til dagskólanema annarra en nýnema og svöruðu tæp 20% því til að þeir teldu sig geta haft áhrif, rúm 29% svöruðu því neitandi en tæpur helmingur tók ekki afstöðu. Seinni spurningunni var beint til allra dagskólanema og svöruðu 35% henni játandi, 18% svöruðu neitandi en 47% tóku ekki afstöðu (sjá einnig síðar í töflu 15). Í *Skýrslu um innra mat 2016–2017* segir að umtalsverð aukning hafi orðið í þeim hópi nemenda sem telur sig geta haft „áhrif á nám sitt og málefni skólans“ og er sá árangur tengdur því að haldinn var lýðræðisfundur með nemendum haustið 2016. Sams konar fundur var aftur haldinn ári síðar og er ætlunin að hann verði að árlegum viðburði héðan í frá.

Styrkleikar

- Stefnuskjöl Borgarholtsskóla eru fullnægjandi.
- Skólanámskrá BHS er vel skipulögð og auðvelt að afla upplýsinga í henni á heimasíðu skólans.
- Skipurit BHS er lýsandi fyrir skipulag skólans og það er mat yfir- sem millistjórnenda að núverandi stjórnsýsla virki vel.
- Ársskýrslur BHS koma út reglulega og veita greinargóðar upplýsingar.
- Sjálfsmat fer fram með reglubundnum hætti, Sjálfsmatsáætlanir, sjálfsmatsskýrslur og niðurstöður viðhorfskannana eru aðgengilegar á heimasíðu skólans.
- Viðhorfskannanir hafa verið aðlagðar að þeim matsþáttum sem ytri matsskýrslum er ætlað að meta.
- Lýðræðisfundir nemenda eru dæmi um vel heppnaða aðgerð í skólastarfi.

Tækifæri til umbóta

- Gera starfslýsingar aðgengilegar í útgefinni handbók og á heimasíðu skólans.
- Virkja skólaráð til reglubundins samtals og gera það sýnilegra í skipuriti.
- Vinna að því að efla traust starfsmanna til bæði stofnunarinnar sjálfar og stjórnenda hennar.

- Gæta þess að starfsmenn séu virkir aðilar að ákvörðunum sem varða grundvallaratriði í starfsemi skólans
- Íhuga hvort og hvernig sé unnt að auka enn frekar áhrif nemenda á nám sitt og málefni skólans.

Umsögn ytri matsaðila um kennslu og námsframboð (styrkleikar/tækifæri til umbóta)

Námsframboð í Borgarholtsskóla er fjölbreytt. Flestir nemendur stunda bóknám til stúdentsprófs en aðsókn er einnig góð í listnám, bíl- og málmíðnir. Sérstaða skólans innan íslenska framhaldsskólakerfisins er og hefur frá upphafi verið mest í bíliðnum. Allar námsleiðir eru vel skilgreindar á heimasíðu skólans og þar er greinargott yfirlit um skipan þeirra. Kennarar með kennsluréttindi annast kennslu í langflestum áföngum og aðeins fimm af 88 kennurum eru án kennsluréttinda. Starfsmannavelta er fremur lítil og starfsaldur margra kennara því tiltölulega hár.

Viðhorfskönnun meðal kennara leiðir í ljós að þeir telja að kennsluhættir séu fjölbreyttir og að kennslustundir séu almennt vel nýttar. Um það segir í *Skýrslu um innra mat 2016–2017* (bls. 5–6):

Um 93% kennara telja sig beita fjölbreyttum kennsluháttum, 91% telja kennsluhætti sína til þess fallna að koma til móts við ólíka nemendur og ólík viðfangsefni í námi; 94% telja kennsluhætti sína ýta undir sjálfstæð vinnubrögð nemenda og 90% telja að góður vinnufriður sé í kennslustundum. Um 94% telja sig gera nemendum góða grein fyrir námsmatsaðferðum og 87% telja sig nota niðurstöður námsmats markvisst til að bæta nám og kennslu.

Í sama streng taka þeir þrjár vinnuhópar sem skiluðu skriflegu álitum við undirbúning þessarar skýrslu. Afstaða nemenda til samsvarandi atvika í viðhorfskönnunum er einnig jákvæð en alls ekki eins afdráttarlaus og kennaranna. Samhljómur var um það í rýnivíðtölum við nemendur sem kennara að andrúmsloft sé alla jafna þægilegt í kennslustundum og vinnufriður oftast góður. Nemendakannanir staðfesta þetta þótt stór hópur (um 37%) taki ekki afstöðu til spurningar um það hvort „andrúmsloftið í skólanum einkennist af jákvæðni og gagnkvæmri virðingu.“ Góður meirihluti er hins vegar þeirrar skoðunar að námið eflir dómgreind og þjálfir gagnrýna hugsun. Af sjálfu leiðir að sé litið til kennsluhátta í heild sinni eru þeir fjölbreyttir í stórum bók- og verknámsskóla en raunhæfar upplýsingar um hver fjölbreytnin er innan einstakra námsleiða og/eða námsgreina liggja ekki fyrir.

Sérnámsbraut hefur verið í Borgarholtsskóla frá upphafi. Henni er svo lýst á heimasíðu skólans:

Nám á sérnámsbraut er einkum ætlað nemendum sem hafa notið verulegrar sérkennslu í grunnskóla, verið í sérdeild eða sérskóla og fengið námsmat skv. 48. gr. laga um grunnskóla. Sérnámsbraut er ætluð nemendum sem ekki geta nýtt sér almenn námstilboð framhaldsskóla en þurfa sérhæft einstaklingsmiðað nám er mætir færni þeirra og áhuga. Fötlunargreining frá viðurkenndum greiningaraðilum þarf að fylgja með umsókn á sérnámsbraut.

Boðið er upp á fjögurra ára nám þar sem á fyrsta og öðru ári er lögð áhersla á að viðhalda og bæta við þá færni og þekkingu sem fyrir er, en á þriðja og fjórða ári er lögð áhersla á tengingu við atvinnulífið þar sem nemendur fara í starfskynningar og starfsþjálfun.

Vinnu- og rýnihópar starfsmanna eru einhuga um að vel sé að sérnámsbrautinni staðið og nemendur fái þar góða aðstoð við að komast í starfsþjálfun á vinnumarkaði. Á hinn bóginn megi gera betur við að aðstoða nemendur á iðnbrautum sem standa í sömu sporum. Þá er einnig bent á að nemendur í almennu námi fái e.t.v. ekki næga námsaðstoð þrátt fyrir góðan vilja og leiðbeiningar námsráðgjafa. Það er í samræmi við það sem kemur fram í síðustu viðhorfskönnun meðal kennara þar sem aðeins 44% þeirra telja „að nemendur með sérþarfir fái nauðsynlegan stuðning og þjónustu til að stunda nám (sjálfsmatskýrsla 2016–2017, bls. 6).“

Dreifnám er einn þáttur í námsframboði Borgarholtsskóla. Það er hugsað sem nám sem hægt er að stunda samhliða vinnu og fer að mestu fram með rafrænum hætti. Skyldumæting er í þrjár staðbundnar lotur á hverri önn. Námsframboð er sýnt í töflu 8 og er að jafnaði miðað við

að ekki séu fleiri en tuttugu nemendur í hverjum námshópi. Lágmarkspátttaka er ekki skilgreind. Það námsframboð dreifnámsins sem telst til félagsvirkni- og uppeldissviðs (þjónustubrautir) heyrir undir verkefnisstjóra námsins en það sem telst til málm- og véltæknigreina heyrir beint undir sviðsstjóra iðn- og starfsnáms.

Áður hefur verið minnst á þær breytingar sem gerðar hafa verið á námsmati með niðurfellingu lokaprófa og þar með skýrum skilum á milli kennsludaga og formlegra prófdaga í lok hverrar annar. Þeim breytingum hefur ekki verið fylgt eftir með uppfærslu texta um námsmat í skólanámskrá en tekið er fram að í bíliðngreinum sé kennt eftir lotukerfi. Í því felst að nemendur taka eina einingu í tilteknu efni á einni viku, ljúka þeim námsþætti og hefja síðan annan í næstu viku. Unnið er að endurskoðun námskrár og innihalds kennslu í bíliðngreinum.

Skilaboð stjórnenda til kennara eru þau að nota leiðsagnarmat/símat sem reglubundinn þátt í námi og kennslu en engar miðlægar leiðbeiningar eru til um framkvæmd þess. Það sjónarmið heyrðist í rýnivíðtölum að það að fela útfærslu símatsins sviðum, deildum og faggreinum sé góð leið til þess að efla kennslufræðilega samræðu innan skóla. Á móti var því haldið fram að margir kennarar séu óvissir um hvernig beri að bregðast við nýjum aðstæðum.

Þar eð engin samþykkt námsmatsstefna er til fyrir BHS er ætlast til þess að forsendur og aðferðir við framkvæmd námsmats komi fram í kennsluáætlunum. Skólameistari segir að það sé

meðvituð ákvörðun stjórnenda að skella ekki í upphafi fram „sannleikanum“ eða „svona eigið þið að gera“ heldur sýna leiðina og varða hana og aðstoða kennara við að fíkra sig áfram eftir henni, veita þeim öllum tækifæri til að hafa áhrif og koma með sýn og aðferðafræði. Með því móti verður til námsmatsstefna sem allir eru eigendur að og hafa fengið tækifæri til að móta. Sýn stjórnenda hefur verið kynnt og er skýr.

Í athugasemdum vinnuhópa skólans kemur fram að ýmsu sé „ábótavant er kemur að námskröfum áfanga í samræmi við aðalnámskrá og [að] niðurstöður námsmats [séu] ekki notaðar nægilega til að bæta kennsluhætti.“

Þáttur úr eldra námsmatskerfi skólans sem enn heldur sér er svokallað miðannarmat. Um það segir í skólanámskrá:

Matið er hugsað sem umsögn um ástundun (virkni í tímum, heimavinnu, verkefnaskil, einkunnir á skyndiprófum, mætingu o.þ.h.) en ekki einkunn og á þannig að vera hvatning til nemandans um að halda áfram á réttri braut eða taka sig á. Þetta gengur þannig fyrir sig að fagkennari gefur öllum nemendum sínum miðannarmat í Innu og er einkunnaskalinn eftirfarandi:

- A = Afar góð ástundun. Ef nemandinn heldur svona áfram getur hann náð mjög góðum árangri í áfanganum.
- G = Góð ástundun. Ef nemandinn heldur svona áfram getur hann náð nokkuð góðum árangri í áfanganum en gæti gert betur.
- V = Vart viðunandi ástundun. Nemandinn þarf að bæta sig til þess að ná viðunandi árangri í áfanganum.
- O = Óviðunandi ástundun. Nemandinn þarf að bæta sig verulega til þess að eiga möguleika á að ná áfanganum.

Á framhaldsskólabraut eru lögð fyrir svokölluð tarnarpróf um miðja önn. Er það gert til að skapa skil í námi fyrir nemendur brautanna. eru prófin notuð sem grundvöllur miðannarmats.

Markmið starfsmannastefnu Borgarholtsskóla eru þau „að uppfylla væntingar sem eru gerðar til Borgarholtsskóla og starfsmanna hans. Henni [stefnunni] er ætlað að tryggja starfsmönnum góð starfsskilyrði, vellíðan á vinnustað og möguleika til að vaxa og dafna í starfi.“ Í kafla um starfsþróun segir að hún sé virkur þáttur í skólastarfinu. Orðrétt segir þar:

- Stuðlað er að ánægju starfsmanna og að þeir vaxi í starfi.
- Hlutverk starfsmanna eru skýr og þeir fá hvatningu í starfi.

- Starfsþróun er viðhaldið og hún aukin með símenntun.
- Starfsmenn eiga kost á símenntun innan sem utan skólans til að auka þekkingu sína og faglega hæfni sem nýtist í starfi.
- Skólinn og starfsmenn hans bregðast við síbreytilegum þörfum nemenda og þjóðfélags.

Í rýnivíðtölum var tekið undir það að skólinn hvetji starfsmenn sína til endurmenntunar og sama sjónarmið er ríkjandi í skriflegum athugasemdum vinnuhópa vegna ytra mats. Á það var hins vegar bent í sumum viðtalanna að ýmsir kennarar, einkum verknámskennarar, eiga ekki kost á endurmenntun í júní og ágúst þegar flest endurmenntunarnámskeið eru haldin og þeim sé örðugt að sinna endurmenntunarbörf sinni vegna þess. Nefnd voru dæmi um að kennarar þurfi jafnvel að ráða sig til starfa á verkstæði að sumarlagi til þess að kynna sér nýjustu tækni og aðferðir. Þetta allt rímar við það sem kemur fram í viðhorfskönnun kennara frá því á vorönn 2017. Þar sögðu 35% svarenda „að þeir nýti tækifæri til að þróa kennslu sína í samráði við aðra kennara; 35% að þeir fái reglulega endurgjöf á starf sitt frá öðrum kennurum og 39% telja sig hafa aðgang að vönduðum og fjölbreyttum námsgögnum. Um 32% telja sig fá nægilegan stuðning til að sækja sér aukna þekkingu (*Skýrsla um innra mat 2016–2017*, bls. 6).“

Námsgögn í bóknámi eru sambærileg við þau sem almennt eru notuð í íslenskum bóknámsskólum og nokkuð mismunandi eftir námsgreinum. Athugasemdir þriggja vinnuhópa vegna ytra mats eru um margt áhugaverðar og rétt að láta þær tala fyrir sig sjálfar.

Hópur 1: Vantar mjög upp á fjölbreytni í námsgögnum og námsumsjónarkerfi ekki nógu virkt. Lítið sem ekkert er um að rafræn námsgögn og að hjálpartæki séu nýtt. Enginn var í hópnum úr verknámi en teljum búnað dugandi en námsgögn léleg í flestum tilfellum. Stóra vandamálið er að bæði í verk- og bóknámi er lítið gefið út af fjölbreyttu námsefni, á hvaða formi sem er.

Hópur 2: Tölvukosturinn er í slakasta lagi og bækur og námsgögn þyrftu að vera fjölbreyttari og hnitmiðaðri að þörfum og getu nemenda, þá sérstaklega hvað varðar nemendur á sérnámsbraut og framhaldsskólabraut. Úttekt þarf að gera á tæknimálum skólans, tölvum auk annars. Aðgengi að tölvum mætti vera betra þannig að tölvur séu raunhæfur valkostur. Fundarsalurinn er þó góður til síns brúks. Og starfsfólk bókasafns er frábært og ýtir undir að þar sé gott að vinna, auk þess sem bókasafnið er bjart og vel til fallið að vinna þar.

Hópur 3: Nemendur virðast yfirleitt ánægðir með námsefni sem notað er í kennslu. Sérstaklega heyrum við af ánægju nemenda með námsefni í sögu. Námsumsjónarkerfi eru notuð í kennslu en sumum finnst frekar óþægilegt að þau skuli vera tvö, Moodle og kennslukerfi Innu. Stjórnendur hvetja til notkunar þessara kerfa. Hópurinn telur að aðstaða sé til fyrirmyndar í bilgreinum og málmi en tölvukost mætti bæta. Bókasafnið er fyrsta flokks.

Við þessar umsagnir er litlu að bæta. Það sem helst vekur athygli er hversu neikvæða umsögn tölvukostur skólans fær og það hve margir fullyrða að námsgögn séu almennt léleg. Þegar nemendur svara í viðhorfskönnun spurningu um það hvort þeim finnst aðstaða og búnaður til náms í skólanum góð, taka um 71% þeirra undir að svo sé, rúm 19% eru hlutlaus en aðeins 9% neikvæð. Samhljómur er með öllum hlutaðeigandi um frábæra aðstöðu á bókasafni og góða þjónustu starfsmanna þess.

Styrkleikar

- Námsframboð í Borgarholtsskóla er fjölbreytt og námsleiðir eru vel skilgreindar.
- Kennarar með kennsluréttindi annast kennslu í langflestum áföngum.
- Kennsluhættir eru að hluta til sértækir eftir námsleiðum og margar aðferðir eru nýttar.
- Vel er staðið að sérnámsbraut BHS.
- Dreifnámi á vegum BHS er vel sinnt og það er vel sótt.
- Skólinn hvetur kennara sína til endur- og símenntunar.

- Bókasafn BHS er aðlaðandi, þjónustan góð og aðstaðan er vel nýtt af nemendum.

Tækifæri til umbóta

- Gera má betur við að aðstoða nemendur á iðnbrautum við að komast í starfsnám á vinnustöðum.
- Afla haldgóðra upplýsinga um kennsluhætti og framkvæmd kennslustunda.
- Kanna hvort nemendur með sérþarfir fái nauðsynlegan stuðning og þjónustu og bregðast við í samræmi við niðurstöðurnar.
- Skilgreina námsmatsstefnu, veita leiðsögn og taka skipulega umræðu um inntak og framkvæmd leiðsagnarmatsaðferða.
- Tryggja að allir kennarar geti sótt sér endurmenntun við hæfi.
- Íhuga hvort ekki sé skynsamlegt að nota annað hvort Moodle eða Innu sem námsumsjónarkerfi en ekki bæði.

Umsögn ytri matsaðila um samskipti og líðan (styrkleikar/tækifæri til umbóta)

Í viðmiðum Menntamálastofnunar um samskipti og líðan segir meðal annars að allt skóla-samfélagið þurfi að „vera meðvitað um það hlutverk framhaldsskólans að hafa velferð nemenda í fyrirrúmi.“ Síðan eru talin upp nokkur meginatriði sem ber að hafa í huga og endað með að skólabragur skipti höfuðmáli, þ.e. „samskipti innan skóla sem utan og virk þátttaka nemenda í mótun skólasamfélagsins.“

Vinnuhópar vegna ytra mats eru sammála um að nemendum líði almennt vel í Borgarholts-skóla, skólabragur sé jákvæður og tekið sé á brotum á skólareglum „á skynsamlegan og staðfastan hátt“. Skólareglurnar greinast niður í reglur um próf, skólasóknarreglur og umgengnisreglur. Fyrirnefndu reglurnar tvær beinast að nemendum einum en þær síðustu taka til allra.

Vinnuhóparnir telja einnig að góður andi ríki að jafnaði í skólastofum, kennarar séu til þess að styðja við nemendur og vilji að þeim gangi vel. Í tveimur hópanna kemur fram það sjónarhorn að lýðræði megi samt vera meira, þ.e. að nemendur hafi fleiri tækifæri til þess að láta rödd sína heyrast og að eftir henni sé farið. Nokkur áhöld eru um það í ummælum hópanna hversu vel skólinn kemur gildum sínum á framfæri.

Niðurstöður starfsmannakönnunar á vorönn 2017 styðja þessi álit vinnuhópanna að svo miklu leyti sem spurt er um sambærilega þætti. Sama er að segja um viðhorfskannanir meðal nemenda, sjá fyrri umfjöllun í viðauka um kennslu og námsframboð. Í nemendakönnunum eru nokkrar spurningar sem lúta sérstaklega að líðan nemenda. Svör við þeim á haustönn 2017 voru eftirfarandi (tafla 14):

Tafla 14. Líðan nemenda.

Spurning	Mjög eða frekar sammála	Hlutlaus	Frekar eða mjög ósammála
1. Ég verð fyrir einelti í skólanum ¹	7,1%	9,5%	83,4%
2. Ég finn fyrir kvíða	43,3%	21,0%	35,7%
3. Ég hef áhyggjur af fjármálum mínum ²	45,4%	17,9%	36,7%
4. Ef þú ert í vinnu með skólanum, finnst þér hún bitna á árangri þínum í námi (sleppa að svara ef þú ert ekki í vinnu)? ³	38,7%	21,0%	40,4%
5. Ég er meðvituð/-aður um andlega, líkamlega og félagslega vellíðan mína	71,5%	21,6%	6,9%

Svörin leiða það í ljós að kvíði af einhverju tagi er mjög algengur meðal nemenda í BHS eins og raunin virðist víða í framhaldsskólum. Um raunverulegar ástæður þessa kvíða er örðugt að fullyrða en greinilegt er að fjárhagsáhyggjur eiga þar verulegan hlut að máli. Vinna með námi er meiri regla en undantekning sem sést af því að aðeins 40 af 221 (18,1%) svöruðu ekki fjórðu spurningunni. Hve mikil vinnan er að umfangi er hins vegar ekki vitað. Einelti er til staðar í nemendahópnum þótt langflestir, 76,4%, svari spurningu þar að lútandi afdráttarlaust neitandi. Litlu færri eru því sammála að þeir séu meðvitaðir um andlega, líkamlega og félagslega vellíðan sína.

Áhugavert væri að geta borið þessar og ýmsar aðrar upplýsingar um nemendur og líðan þeirra saman við sambærileg gögn úr öðrum skólum. En þar eð Borgarholtsskóli notar ekki Framhaldsskólapulsið sem mælir með samræmdum hætti 22 þætti er lúta að námsumhverfi, virkni nemenda í námi og líðan þeirra (sjá skolapulsinn.is) er sá kostur ekki fyrir hendi.

¹ Spurningar 1, 2 og 5 voru lagðar fyrir alla dagskólanemendur og svöruðu þeim 421–423.

² Þessari spurningu svöruðu dagskólanemendur að nýnemum undanskildum, samtals 218.

³ Þessari spurningu svöruðu dagskólanemendur að nýnemum undanskildum, samtals 181. Samtals 40 svöruðu ekki og voru því ekki á vinnumarkaði þegar könnunin fór fram.

Áhugavert sérkenni á Borgarholtsskóla er að piltar eru þar jafnan í drjúgum meirihluta meðal dagskólanemenda. Það má að hluta til skýra með því að bílið- og málmíðngreinar höfða mun meira til karlkynsins en kvenna en þegar nánar er skoðað sést að karlar eru alls staðar fleiri en konur nema á félagsvirkni- og uppeldissviði í dreifnámi. Á fjölsóttustu námsleiðinni, bóknámi til stúdentsprófs, fjölgaði körlum m.a.s. hlutfallslega um fjögur prósentustig á árunum 2013–2017 og voru þeir 61% nemenda á þeim brautum síðasttalda árið. Hvað skólann í heild varðar voru karlar 2/3 allra dagskólanema árið 2017 en konur 1/3 (tafla 4). Dagskóla Borgarholtsskóla fylgir að því er virðist ákveðin karllæg ímynd sem er sérstakt í skóla sem auðvelt er að líta á sem hverfis-skóla í fjölmennu og tiltölulega ungu hverfi.

Nemendafélagi Borgarholtsskóla, NFBHS, gengur frekar illa að halda úti félagsstarfi þrátt fyrir góðan vilja og stuðning stjórnenda skólans. Í áður tilvitnuðum nemendakönnunum haustið 2017 sögðust aðeins 17% dagskólanemenda taka þátt í félagsstarfinu en 54,8% sögðust ekki gera það. Aðrir tóku ekki afstöðu. Skortur á góðri aðstöðu til að standa fyrir félagslífi er meðal skýringa sem nefndar eru og í starfsmannakönnun vorið 2017 töldu aðeins 11% félagsaðstöðuna fullnægjandi, 43% tóku ekki afstöðu og 46% sögðu aðstöðuna ófullnægjandi. Fleira kemur til. Ein ástæða er tvískipting nemendahópsins í þá sem stunda þorra síns náms í „málmskálanum“, þ.e. verknámshúsum bíl- og málmíðna, og þá sem eru aðallega í bóknámi. Nemendur segja hópana algerlega aðskilda og kennarar taka að miklu leyti undir með þeim en stjórnendur draga heldur úr. Þessum aðskilnaði til viðbótar eru hvor tveggja mikil atvinnuþátttaka og íþróttaiðkun nemenda sameiginlegu félagslífi mótdræg ásamt því að margir búa ekki í nærumhverfi skólans og þá segja vegalengdir til sín. Um félagslíf nemenda segja vinnuhópar vegna ytra mats:

Hópur 1: Nemendafélagið reynir að halda uppi öflugu félagslífi með góðu samstarfi við stjórnendur en oft erfitt að virkja upptekna nemendur.

Hópur 2: Hér virðist vanta félagslífshefð, hefðin er að hafa engar hefðir. Kannski má það rekja til þess að hér virðast vera tveir aðskildir skólar, fyrirsíttur um að skólinn sé nýr og án hefða auk aðstöðuleysis er eitthvað sem þarf að bæta. Ekki næst stemning til að halda uppi félagslífi og hvað því veldur er ekki alveg skýrt. Þetta er eitthvað sem þarf að kryfja af alvöru og miða að lausnum.

Hópur 3: Nemendafélagið reynir af öllum mætti að halda uppi öflugu félagslífi en erfitt er að virkja hinn almenna nemanda – það virðist mjög mikið vera að gera hjá nemendum utan skólans. Gott samstarf er við skólann og eru vikulegir fundir nemendafélags og stuðningsteymis skólans. Skólinn styður vel við félagsstarfið t.d. með því að kaupa miða að skemmtunum þeirra (leiksýningar). Of fáir einstaklingar gefa kost á sér til að vera í forsvari félagsstarfsins fyrir nemendur.

Það er sameiginlegt með nemendafélaginu og foreldraráði að bæði eru stuttlega kynnt á heimasíðu Borgarholtsskóla. Einu upplýsingarnar um nemendafélagið eru um stjórn og nefndir þess skólaárið 2016–2017 og vísað er á fésbókarsíðu félagsins. Lausleg athugun á þeirri síðu bendir ekki til mikillar virkni.

Undir hlekk um foreldraráðið eru lög þess frá 2010, greint er frá nöfnum þeirra sem skipa það á yfirstandandi skólaári og vísað á fundargerðir 2010–2017. Síðasta fundargerðin er frá því í ágúst 2017. Skólameistari minnst á foreldraráðið í *Ársskýrslu 2016* og segir frá því að ráðið vinni með félagsmála- og forvarnateymi skólans og að það hafi safnað fyrir áfengismæli sem notaður er á skemmtunum. Vinnuhópar skólans eru frekar tvístígandi í afstöðu sinni til þeirra vísbendinga sem lúta að samskiptum við foreldra/forráðamenn eins og svör þeirra gefa glöggt til kynna (svör allra hópanna sett saman):

Stjórnendur líta á foreldraráðið sem mikilvægan samstarfsaðila en vantar mjög upp á að foreldrar séu virkir í starfi ráðsins. Foreldrar eru því ekki nógu vel upplýstir og styðja þeir því ekki við skólustarfið í nógu miklum mæli. ... Við höldum að þessi liður sé ekki eða illa til staðar. ... Foreldrar eru allvel upplýstir um hvað er að gerast í skólustarfinu – sem dæmi eru sendir reglulegir

tölvupóstar, mánaðarlegt fréttabréf, svo ekki sé talað um heimasíðu skólans. Þá hafa foreldrar nemenda yngri en 18 ára aðgang að Innu. Hópurinn er ekki viss um stuðning foreldraráðs við almennt skólastarf.

Í vísbendingum 57–59 er spurt um skráð og virk tengsl Borgarholtsskóla við önnur skólastig og aðila utan skóla um nám nemenda. Hvað grunnskóla varðar fer kynningarteymi BHS í þá skóla sem næstir eru þegar líður að forinnritun í framhaldsskóla. Þá hefur stærðfræðikeppni grunnskóla í hverfinu verið haldin í BHS um nokkurra ára skeið og nemendur úr Rimaskóla hafa heimsótt skólann og fylgt nemendum hans eftir í einn dag. Að sögn viðmælenda hefur BHS virk tengsl við atvinnulífið vegna verknámsins en fátt er um skráðar upplýsingar þar að lútandi. Borgarholtsskóli tekur formlega þátt í tveimur verkefnum um fagháskólanám með Háskóla Íslands en bein tengsl við háskólastigið um nám nemenda eru að öðru leyti engin fyrir utan árlegar háskólakynningar.

Um samstarf við aðila utan skólans segir skólameistari í *Ársskýrslu 2016*:

Skólinn var í tengslum við hagsmunasamtök málm- og bíliðnaðarmanna. Bílgreinaráð var stofnað í skólanum haustið 2013 og málmgreinaráð haustið 2016 og funda ráðin reglulega. Skólinn er í samstarfi við grunnskóla hverfisins um kennslu fyrir 10. bekkjar nema í málmiðnaði. Sömuleiðis er skólinn í samstarfi við nágrannaskólana um kynningu á námsframboði Borgarholtsskóla. Haustið 2016 undirritaði skólinn samstarfssamning við UMF Fjölni og Reykjavíkurborg um samstarf sem tengist afreksíþróttasviði skólans og uppbyggingu íþróttastöðu í Egilshöll sem gagnast mun öllum nemendum skólans. Mikið samstarf er við ýmsar fagstofnanir og félög en stefna skólans er sú að auka erlent samstarf m.a. vinnustaðanáms.

Borgarholtsskóli leggur áherslu á erlend samskipti með þátttöku nemenda sem kennara skólans. Umsjón þeirra samskipta er í höndum verkefnisstjóra og auk upplýsinga um yfirstandandi erlend samstarfsverkefni er á heimasíðu BHS hlekkur inn á sérstaka vefsíðu þar sem greint er frá sömu verkefnum og reynslu nemenda og kennara af þeim.

Styrkleikar

- Námsframboð í Borgarholtsskóla er fjölbreytt.
- Skólareglur eru einfaldar og skýrar.
- Nemendur eru vel meðvitaðir um andlega, líkamlega og félagslega vellíðan sína.
- Drjúgt samstarf er við skóla og íþróttafélög í nærumhverfi BHS.
- Vel er staðið að alþjóðasamstarfi nemenda og kennara.

Tækifæri til umbóta

- Íhuga hvort og hvernig sé unnt að auka lýðræðislega þátttöku nemenda innan skólastofunnar.
- Vinna markvisst gegn kvíða meðal nemenda og komast fyrir einelti í þeirra röðum.
- Kanna umfang og ástæður vinnu nemenda með námi með það að takmarki að þeir setji nám sitt ævinlega í forgang.
- Íhuga ber að nota samanburðarhæf mælitæki við rannsóknir á viðhorfum og líðan nemenda og starfsfólks við þau sem best þekkjast í sambærilegum stofnunum.
- Vinna markvisst að því að jafna hlutfall kynjanna sem mest á námsbrautum skólans.
- Leita allra leiða til þess að styrkja félagslíf nemenda.
- Efla foreldraráð til virkara samstarfs og gera starfsemi þess sýnilegri á vef BHS.

Umsögn ytri matsaðila um skólahúsnæði og aðbúnað (styrkleikar/tækifæri til umbóta)

Borgarholtsskóli er ungur skóli sem byggður var upp frá grunni á nýjum stað. Hús hans voru teiknuð sem heildstæð eining og því fylgja margir kostir. Í ágripi af sögu skólans á heimasíðu segir eftirfarandi um bygginguna:

Bygging Borgarholtsskóla hófst árið 1995 og hvíldi framkvæmdin á samningi milli ríkis, Reykjavíkurborgar og Mosfellsbæjar. Eftt var til samkeppni um hönnun hússins. Tilboð Arkitektastofu Finns og Hilmars og Verkfræðistofu Stefáns Ólafssonar reyndust hagstæðust. Húsnæðið var unnið í áföngum og skiptist í tvö verknámshús, þriggja hæða bóknámshús og þriggja hæða stjórnunarálmú fyrir skrifstofu, bókasafn og matsal. Starfsemi skólans hófst haustið 1996 en þá voru fyrstu þrjú áfangar hússins tilbúnir til notkunar. Fjórða áfanga var lokið í árslok 1999 og var húsið þá fullbyggt. Skólanum er ætlað að hýsa um 1000 nemendur í starfs- og bóknámi. Mikil birta og gott rými einkenna skólahúsið.

Nýting skólahússins hefur tekið nokkrum breytingum í árána rás og í *Ársskýrslu 2016* nefnir skólameistari öran vöxt listnámsdeildar og segir skólann hafa farið fram á að byggður verði listaskáli í stað íþróttahúss eins og upphaflega var áformað. Skólameistari áréttaði ætlun sína um byggingu listaskálans við ytri matsmenn í heimsókn þeirra í skólann í mars 2018 og kvaðst vonast til að unnt verði að ýta verkinu af stað á næstu mánuðum. Af viðhalds- og breytingaverkefnum má nefna að ráðist hefur verið í glerskipti og aðrar breytingar á gluggum, m.a. með það að markmiði að draga úr sólarljósi og þar með hita í kennslustofum. Íþróttakennsla skólans fer fram í Egilshöll og er almenn ánægja með þá aðstöðu sem þar er. Vel er búið að afreksíþróttasviði skólans á sama stað.

Starfsmenn hafa ekki verið spurðir í viðhorfskönnunum um afstöðu þeirra til skólahúsnæðisins sem vinnustaðar en í rýnivíðtölum kom yfirleitt fram ánægja með það kennsluhúsnæði og annað vinnuumhverfi sem skólinn hefur upp á að bjóða. Allir kennarar hafa eigið skrifborð og hillur til umráða. Á það var hins vegar bent að geymslurými fyrir húsgögn vantar sárlega og að tölvulagnir hafa verið ófullnægjandi frá upphafi. Þráðlaust netsamband í málmskála hefur alltaf verið lélegt. Loftræsingur var nokkuð ábótavant framan af en úr því hefur verið bætt svo viðunandi má teljast. Vinnuhópar skólans vegna ytra mats eru allir sammála um að húsakostur og annar aðbúnaður sé að flestu leyti góður en tveir þeirra nefna sérstaklega að tölvukostur þarfnist víða úrbóta og einn hópanna nefnir að endurnýja þurfi stóla.

Umgengni um skólahúsið er þokkaleg að mati umsjónarfólks. Pappír og plast er flokkað frá öðru sorpi en að öðru leyti er fínflokkun sorps aðkeypt og fer fram utan skóla. Skreytinganefnd er að störfum með það að markmiði að gera skólahúsnæðið hlýlegra, s.s. með því að setja húsgögn í opin rými og gera afrakstur af vinnu nemenda sýnilegri á veggjum. Svólítið er til af listaverkum. Bílastæði eru næg.

Sameiginlegt mótuneyti er starfrækt fyrir nemendur og starfsfólk en matsalir eru aðskildir. Rekstur mótuneytisins er í höndum einkaaðila og skiptar skoðanir eru um ágæti þess meðal starfsfólks sem nemenda. Meðal umkvörtunarefna er há verðlagning, lítil eða engin áhersla á að forðast ofnæmisvalda í fæðunni og fábreytni í matarframboði. Um mótuneytið segir í *Skýrslu um innra mat 2016–2017* (bls. 7):

Aðeins um 58% nemenda töldu matinn í mótuneyti skólans góðan. Margar skriflegar athugasemdir hafa komið fram í viðhorfskönnunum nemenda um hollustu, fjölbreytni og einkum of hátt verð í mótuneytinu sem gerir það að verkum að nemendur leita annað. Af þessum sökum var stefnt að því bæta fjölbreytni, hollustu, gæði og verð í mótuneyti skólans og gera úttekt á þessum þáttum. Stjórnendur ræddu við þjónustuaðila sem brugðust við þeim athugasemdum sem gerðar voru. Viðhorfskönnun nemenda sl. haust leiddi í ljós litlar breytingar á viðhorfi til mótuneytisins. Aðeins 40% nemenda telja sig hafa aðgang að hollri, góðri og fjölbreyttri næringu í skólanum.

Styrkleikar

- Húsnæði Borgarholtskóla er heildstætt og rúmar vel megnið af þeirri starfsemi sem þar fer fram.
- Vel er hugsað um skólahúsin og umgengni er að jafnaði þökkaleg.
- Aðstaða til íþróttakennslu í Egilshöll er góð og vel er búið að afreksíþróttasviði.
- Vinnuaðstaða starfsmanna er fullnægjandi.

Tækifæri til umbóta

- Byggja listaskála og auka þannig rými til fjölþættrar listgreinakennslu til muna.
- Gera ráð fyrir geymslurými fyrir ýmsan búnað í áformuðum listaskála.
- Setja upp fínflokkunarstöðvar svo fínflokkun sorps verði á ábyrgð nemenda og starfsfólks.
- Endurskoða mötuneytismál frá grunni.

Umsögn ytri matsaðila um lykilárangur (styrkleikar/tækifæri til umbóta)

Vísbendingar þessa kafla (67–78) er erfitt að meta í Borgarholtsskóla eins og öðrum framhaldsskólum vegna þess að lítið er um að töluleg gögn séu til staðar. Af því leiðir að huglægt mat ræður nokkru um það hvernig metið er.

Í skýrslu sem unnin var á vegum mats- og greiningarsviðs mennta- og menningarmála-ráðuneytis um brautskráningar þeirra sem hófu nám á stúdentsnámsbrautum í framhaldsskólum árið 2007 kemur fram að um 60% innritaðra það ár höfðu lokið námi sex árum síðar. Hvað Borgarholtsskóla varðar höfðu 82 nemendur af þeim 201 sem innrituðust árið 2007 brautskráðst frá einhverjum framhaldsskóla eða 41%. Þar af höfðu 65 lokið námi sínu frá BHS en 17 úr öðrum skólum. Í heild var skólinn í 23. sæti í röð þeirra 28 skóla sem höfðu starfað nægilega lengi til þess að vera með í úttektinni. Brautskráningarhlutfall Borgarholtsskóla var þannig tiltölulega lágt. Áhugavert er að 39 einstaklingar til viðbótar þeim 65 sem fyrr eru nefndir fluttu sig yfir í BHS úr öðrum framhaldsskólum og luku stúdentsprófi þaðan á þeim tíma sem úttekt ráðuneytisins tekur til. Við það hækkar samanlagt brautskráningarhlutfall skólans í 52% (104 af 201) sem lyftir skólanum í 14.–15. sæti í röð þeirra 28 skóla sem athugaðir voru. Af því má draga þá ályktun að Borgarholtsskóli taki við hluta þeirra nemenda sem finna sig ekki annars staðar og nái að veita a.m.k. nokkrum hluta þeirra viðhlítandi menntun til lokaprófs.

Engar sambærilegar tölur eru til um afdrif þeirra nemenda sem innrita sig í verknám en í innsendum gögnum skólameistara til úttektaraðila kemur fram að á almanaksárinu 2017 brautskráðust samtals 300 nemendur (tafla 7), þar af 87 eða 29% úr bít- og málmíðnum. Í rýnivíðtölum kom fram að skólinn hefur ekki gert neina tilraun til þess að mæla framlegð sína, þ.e. hversu vel nemendum miðar í gegnum námið, hver meðalnámstími þeirra er og hversu margir ljúka á skilgreindum tíma. Það kemur heim og saman við það að skólinn hefur hvorki sett sér markmið um brautskráningarhlutfall né heldur um ásættanlegar framfarir í námi. Það kom einnig fram í rýnivíðtölum að námsleg geta nýnema í Borgarholtsskóla sé afar mismunandi, að margir komi þangað með lélegan bóklegan undirbúning í farteskinu og félagslegt bakland stundum veikt. Sumir búi við mikið aðhald og eftirfylgni að heiman, aðrir séu að mestu eða öllu látnir afskiptalausir. Skólinn hefur brugðist við með því að skerpa á umsjónarkerfi sínu. Um það segir í *Skýrslu um innra mat 2016–2017* (bls. 6):

Á skólaárinu unnu stjórnendur að því að leita lausna varðandi umsjónarkerfi skólans í samráði við kennara en ráðgjöf og stuðningur við eldri nemendur hafði dregist saman á undanförunum árum sem endurspegladist í könnunum meðal nemenda. Vinnan gekk vel og frá og með hausti 2017 verður tekið upp nýtt umsjónarkerfi sem felur í sér svokallaða „sérstaka umsjón“ með annars árs nemendum sem skilgreind hefur verið og kennarar fá greitt fyrir. Jafnframt var ákveðið að skilgreina betur starf mætingarstjóra.

Starfsheiti mætingastjóra hefur verið fellt niður en í stað þess er komið starfsheitið fóstura mætinga og umsjónar. Það er vonast til að aukin umsjón skili sér í minnkandi brotthvarfi sem hefur verið umtalsvert (sjá töflu 6).

Sex vísbendingar lúta að grunnþáttunum sex og það hversu vel nemendur hafi tileinkað sér þá. Það er erfitt eða ómögulegt að meta þær allar af nákvæmni en í innsendum athugasemdum hafa vinnuhópar skólans vegna ytra mats þetta að segja:

Hópur 1: Nemendur hafa flestir tileinkað sér grunnþætti menntunar s.s. samskipti, jafnrétti, mannréttindi o.s.frv. Þeir læra meðal annars um sjálfbærni í námi en sú kennsla skilar sér ekki nóg í umgengni í nærumhverfinu (t.d. mótuneyti).

Hópur 2: Við erum með fjölbreyttan skóla og því ættu grunnþættir okkar að vera það sem telst til grunnþátta samfélagsins og vonandi skapar þeim góðan grunn. Beint og óbeint eru þessir grunnþættir fléttaðir inn í allt nám nemendanna.

Hópur 3: Almennt teljum við að nemendum takist ágætlega að tileinka sér þessa grunnþætti. Hér er kynjafræði kennd sem skyldugrein sem stuðlar að jafnréttishugsjóninni, hér er lögð áhersla á hollan og heilbrigðan lífstíl og hér eru kenndir áfangar í nýsköpun. Óskandi væri að nemendum væri gert auðveldara að kaupa ódýran hollan mat.

Í viðhorfskönnunum meðal nemenda eru nokkrar spurningar sem lúta beint að grunnþáttunum sex en mismikið þó (tafla 15). Um þessar kannanir hefur áður verið fjallað og um fjölda svarenda skal vísað til bls. 36.

Tafla 15. Afstaða nemenda til grunnþátta menntunar í starfsemi skólans.

Spurning	Mjög eða frekar sammála	Hlutlaus	Frekar eða mjög ósammála
6. Ég fæ tækifæri til að tjá viðhorf mín og taka þátt í lýðræðislegu samstarfi innan skólans.	35,4%	46,8%	17,8%
7. Skólinn hvetur nemendur til heilbrigðra lífshátta.	54,7%	31,3%	14,0%
8. Ég hef aðgang að hollri, góðri og fjölbreyttri næringu í skólanum.	40,0%	36,2%	23,8%
9. Ég gæti þess að hreyfa mig reglulega.	71,1%	17,5%	11,4%
10.Ég gæti þess að borða hollan mat	61,2%	22,3%	16,5%
11.Ég gæti þess að fá nægan svefn á hverri nóttu.	46,7%	23,6%	29,7%

Svör nemenda benda til þess að þeir séu almennt þökkalega meðvitaðir um heilsu sínu og meirihluti þeirra telur að skólinn hvetji þá til heilbrigðra lífshátta. Á móti kemur að minnihluti telur sig eiga aðgang að hollri og fjölbreyttri fæðu í húsum skólans. Tæp 30% viðurkenna að fá ekki nægan nætursvefn.

Þegar litið er til námsbrauta Borgarholtsskóla er ljóst að sumir grunnþáttanna falla óhjákvæmilega beint að nokkrum þeirra. Þar má nefna brautir sem byggja mikið á skapandi framlagi og aðrar hljóta að taka mið af sjálfbærni og meðvitund fyrir umhverfi og umhverfismálum. Þá skal minnt á að skólinn er heilsueflandi framhaldsskóli þótt deildar meiningar séu um framlag mótuneytisins til þeirrar stefnu.

Skipulag nemendafélaga segir gjarnan nokkuð til um það hvort nemendur hafa tileinkað sér lýðræðislegar aðferðir, s.s. við val á einstaklingum til forystu. Afstaða til jafnstöðu kynjanna getur einnig speglast í skipulagi þessara félaga og klúbba á þeirra vegum. Engar upplýsingar liggja fyrir úr Borgarholtsskóla sem gera úttektaraðilum kleift að draga skýrar ályktanir hvað þessi svið varðar og af svörum nemenda verður það helst ráðið að þeir séu óvissir um annað hvort merkingu lýðræðishugtaksins ellegar hvort þeir hafi tækifæri til lýðræðislegrar þátttöku innan skóla.

Á hitt ber að líta að Borgarholtsskóli hefur bæði ítarlega jafnréttisstefnu og jafnréttisáætlun sem ætlað er að ná til nemenda sem starfsmanna. Inntak jafnréttisstefnunnar „er að allir, nemendur sem starfsmenn, njóti jafns réttar. Allir njóta jafnréttis, óháð kynferði, kynhneigð og öðrum aðgreinandi þáttum.“ Megináherslur sínar á þessu sviði skilgreinir skólinn með eftirfarandi hætti:

Mikilvægt er að vinna gegn staðalmyndum kynjanna. Starfsfólk, jafnt karlar og konur, hafa jöfn tækifæri til starfa og endurmenntunar. Nemendur, jafnt piltar og stúlkur, hafa jafna möguleika til náms. Stefnt er að því að jafna hlutfall kynja meðal starfsmanna. Ekkert starf eða nám flokkist eftir kynjum. Karlar og konur njóti sömu kjara fyrir jafnverðmæt störf.

Í gögnum jafnréttisnefndar má meðal annars sjá að kynskipting er ekki aðeins meðal nemenda eftir námsgreinum heldur einnig meðal kennara. Í bíl- og málmiðngreinum eru allir kennarar nema einn karlkyns og við kennslu félagsliða fást eingöngu konur. Konur eru einnig í miklum meirihluta kennara á sérnámsbraut en hlutfallið er jafnara á öðrum námsleiðum.

Skólinn fylgist ekki með reglubundnum hætti með því hvernig nemendum hans nýtist skólagangan að loknu stúdentsprófi af bóknámsbrautum og það eru ekki heldur nein óbyggjandi gögn um það hvernig annað nám nemenda hefur nýst þeim á starfsvettvangi að lokinni framhaldsskólagöngu. Einn vinnuhópur BHS bendir þó á að tengsl bíliðna innan skóla séu bæði mikil og góð við bifreiðaverkstæði og bílaumboð. Eins og áður hefur komið fram er þetta samhljóða álit stjórna og kennara í verknámsgreinum sem telja sig hafa vissu fyrir því að brautskráðum nemendum þeirra vegni að jafnaði vel á þegar á hólminn kemur.

Styrkleikar

- Borgarholtsskóli tekur við hluta þeirra nemenda sem finna sig ekki annars staðar og nær að veita a.m.k. nokkrum hluta þeirra viðhlítandi menntun.
- Nemenda virðast almennt þökkalega meðvitaðir um heilsu sínu og þeir álíta að skólinn hvetji þá til heilbrigðra lífshátta.
- Jafnréttisstefna og jafnréttisáætlun BHS eru skýrar.
- Skólinn hefur góð tengsl við ýmsar greinar atvinnulífsins.

Tækifæri til umbóta

- Hækka brautskráningarhlutfall af stúdentsprófsbrautum.
- Setja markmið um brautskráningarhlutfall og ásættanlegar framfarir í námi.
- Lækka brotthvarfshlutfall nemenda.
- Vinna gæðamælikvarða sem taka til þess hversu vel tekst að vinna með grunnþætti menntunar í daglegu skólastarfi.
- Fjölga tækifærum nemenda til lýðræðislegrar þátttöku og efla lýðræðisvitund þeirra.
- Afla upplýsinga um raunverulegt gengi brautskráðra nemenda á næsta skólastigi og í atvinnulífi.

Viðauki: Heimildir og tilvísanir

Tölulegar upplýsingar Borgarholtsskóla í fyrri hluta skýrslunnar byggja aðallega á innsendum gögnum frá skólameistara, ársskýrslum og sjálfsmatsskýrslum skólans. Hér eru nefndar skriflegar og munnlegar heimildir og önnur gögn sem styðja beint við mat á einstökum þáttum í síðari hlutanum. Upplýsingar af heimasíðu voru sóttar í janúar til mars 2018. Þær eru ekki tilgreindar með vefslóðum og látið er nægja að flokka helstu heimildir eftir matsþáttunum fimm. Hvorki er vísað til ákveðinna rýniviðtala við tiltekna vísbendingar vegna rekjanleika til nafngreindra einstaklinga né heldur er vísað til heimilda um mat á hverri þeirra fyrir sig.

Mats- þættir	Heimildir
1–18: Stjórnun og skipulag	<i>Ársskýrslur Borgarholtsskóla 2014–2016.</i>
	<i>Áætlun um sjálfsmat Borgarholtsskóla 2016–2019.</i>
	Bragi Guðmundsson og Trausti Þorsteinsson. (2013). <i>Borgarholtsskóli: úttekt á starfsemi unnin fyrir mennta- og menningarmálaráðuneyti.</i>
	Gögn frá skólameistara.
	Gögn frá staðgengli verkefnisstjóra gæðamála í BHS.
	Rýniviðtöl við einstaklinga og hópa í Borgarholtsskóla.
	SFR Stéttarfélag í almannajónustu. (2017). <i>Stofnun ársins 2017.</i>
	<i>Skýrslur um innra mat í Borgarholtsskóla skólaárin 2014–2017.</i>
	<i>Skipurit Borgarholtsskóla.</i>
	<i>Skólanámskrá [Borgarholtsskóla].</i>
	<i>Starfsmannakönnun vorið 2017.</i>
	<i>Starfsmannakönnun vorið 2017 (samantekt).</i>
	<i>Stefnuskrá Borgarholtsskóla.</i>
	<i>Stjórn [Borgarholtsskóla].</i>
	<i>Umbótaáætlanir Borgarholtsskóla skólaárin 2016–2017 og 2017–2018.</i>
<i>Viðhorfskönnun eldri nemenda haustið 2017.</i>	
<i>Viðhorfskönnun yngri nemenda haustið 2017.</i>	
19–43: Kennsla og náms- framboð	<i>Aðalnámskrá framhaldsskóla.</i>
	<i>Ársskýrslur Borgarholtsskóla 2014–2016.</i>
	Gögn frá skólameistara.
	Gögn frá staðgengli verkefnisstjóra gæðamála í BHS.
	<i>Lög um framhaldsskóla nr. 92/2008.</i>
	Rýniviðtöl við einstaklinga og hópa í Borgarholtsskóla.
	<i>Skýrsla um innra mat í Borgarholtsskóla skólaárið 2016–2017.</i>
	<i>Skólanámskrá [Borgarholtsskóla].</i>
<i>Starfsmannastefna Borgarholtsskóla.</i>	
44–56: Samskipti og líðan	<i>Ársskýrsla Borgarholtsskóla 2016.</i>
	<i>Erlend samskipti.</i>
	<i>Foreldraráð [Borgarholtsskóla].</i>
	Gögn frá skólameistara.
	Gögn frá staðgengli verkefnisstjóra gæðamála í BHS.
	<i>Nemendafélag Borgarholtsskóla – NFBHS.</i>
	Rýniviðtöl við einstaklinga og hópa í Borgarholtsskóla.

	<i>Skólanámskrá [Borgarholtsskóla].</i>
	<i>Skólareglur [Borgarholtsskóla].</i>
	<i>Starfsmannakönnun vorið 2017.</i>
	<i>Viðhorfskönnun eldri nemenda haustið 2017.</i>
	<i>Viðhorfskönnun yngri nemenda haustið 2017.</i>
57–65: Húsnæði og aðbún- aður	<i>Ágrip af sögu skólans.</i>
	<i>Ársskýrsla Borgarholtsskóla 2016.</i>
	<i>Gögn frá skólameistara.</i>
	<i>Gögn frá staðgengli verkefnisstjóra gæðamála í BHS.</i>
	<i>Skýrsla um innra mat í Borgarholtsskóla skólaárið 2016–2017.</i>
	<i>Rýniviðtöl við einstaklinga og hópa í Borgarholtsskóla.</i>
66–79: Lykil- árangur	<i>Ársskýrsla Borgarholtsskóla 2016.</i>
	<i>Gunnar J. Arnason. (2014). Dreifing brautskráninga eftir útskriftartímabilum.</i>
	<i>Skýrsla frá mats- og greiningarsviði mennta- og menningarmálaráðuneytis.</i>
	<i>Gögn frá skólameistara.</i>
	<i>Gögn frá staðgengli verkefnisstjóra gæðamála í BHS.</i>
	<i>Jafnréttisáætlun [og jafnréttisstefna Borgarholtsskóla].</i>
	<i>Rýniviðtöl við einstaklinga og hópa í Borgarholtsskóla.</i>
	<i>Skólanámskrá [Borgarholtsskóla].</i>
	<i>Skýrsla um innra mat í Borgarholtsskóla skólaárið 2016–2017.</i>
	<i>Viðhorfskönnun eldri nemenda haustið 2017.</i>
	<i>Viðhorfskönnun yngri nemenda haustið 2017.</i>

Akureyri 4. desember 2017

Efni: Úttekt á starfsemi Borgarholtsskóla

Eins og fram kemur í bréfi Menntamálastofnunar dags. 11.11. 2017 hefur okkur undirrituðum verið falið að annast úttekt á Borgarholtsskóla. Markmiðið er að leggja mat á starfsemi skólans með hliðsjón af gildandi lögum, reglugerðum og aðalnámskrá framhaldsskóla. Úttektin verður byggð á fyrirliggjandi gögnum, viðtölum við einstaklinga og hópa, auk vettvangsathugana.

Við óskum eftir góðu samstarfi við forystumenn skólans og starfsfólk og viljum í upphafi biðja um að tekin verði saman eftirtalin gögn og send til undirritaðra fyrir 26. janúar nk.:

- *Ársskýrslur. 2015 og 2016*
- *Sjálfsmatsskýrslur 2015–2016 og 2106–2017.*
- *Gildandi skólanámskrá.*
- *Gildandi skólasamningur við mennta- og menningarmálaráðuneyti ásamt upplýsingum um stöðu markmiða í viðauka.*
- *Upplýsingar um árlegan kennslutíma (skólaár 2015-2016 og 2016-2017).*
- *Upplýsingar um nemendur:*
 - *Fjöldi dagskólanemenda vor og haust 2013–2018 (sjá töflu 1 á fylgiblaði).*
 - *Hvaðan koma nemendur (póstnúmer – haust 2017 og vor 2018. (Sjá töflu 2 á fylgiblaði)?*
 - *Fjöldi dagskólanemenda á haustönn 2017 og vorönn 2018 eftir aldri og kynjum (Sjá töflu 3 á fylgiblaði).*
 - *Þróun í innritun nýnemenda að hausti frá 2013–2017 (sjá töflu 4 á fylgiblaði).*
 - *Skipting dagskólanemenda á námsbrautir (skóla) haust 2013–2017 greind eftir kynjum (sjá töflu 5 á fylgiblaði).*
 - *Meðalstærð námshópa haust 2016 og vor 2017.*
 - *Fjarvistarskráning nemenda vor 2017 og haust 2017 (sjá töflu 6 á fylgiblaði).*
 - *Brotthvarf nemenda vor og haust 2013–2017 (sjá töflu 7 á fylgiblaði).*
 - *Brautskráningar eftir námsbrautum (skólum) 2013–2017 (sjá töflu 8 á fylgiblaði).*
- *Upplýsingar um starfsfólk:*
 - *Starfsheiti, fjöldi og stöðugildi stjórnenda, kennara og annars starfsfólks eftir kynjum að hausti 2017 (sjá töflu 9 á fylgiblaði).*
 - *Starfsaldur kennara við a) Borgarholtsskóla og b) aðra skóla.*
 - *Upplýsingar um starfsmannaveltu við skólann sl. fimm ár.*
 - *Fjöldi stundakennara, kennslutímar pr. viku, skipt eftir kynjum, vor 2017 og haust 2017.*
 - *Menntun kennara (sjá töflu 10 á fylgiblaði).*
 - *Eru kennarar skólans menntaðir í þeim greinum sem þeir kenna?*
- *Skipurit skólans.*
- *Námstími nemenda við brautskráningu.*
- *Umfang forfalla kennara og forfallakennslu á haustönn 2017.*
- *Fjöldi kennslustunda sem nemendur urðu af vegna forfalla kennara á haustönn 2017.*
- *Upplýsingar um sérstakar áherslur sem skólinn leggur í námi og kennslu (t.d. í viðauka við skólasamning).*
- *Umbótaáætlun í ljósi ytri úttektar 2013 ásamt stuttu mati á hvernig til hafi tekist.*

Ef einhverjar ofangreindra upplýsinga liggja fyrir á vef nægir að vísa á þær þar.

Til frekari gagnaöflunar óskum við eftir því að fá að heimsækja skólann dagana 5. og 6. febrúar nk. Ef einhverjir meinbugir eru á því að taka á móti okkur þá daga biðjum við þig að láta okkur vita sem allra fyrst. Í heimsókninni vildum við eiga viðtöl við eftirtalda aðila eins og hér segir:

Mánudagur 5. febrúar

8:30-9:30	Skólameistari	
9:45-10:30	Sviðsstjórar	
10:45-11:30	Námsráðgjafar	
11:45-12:15	Stjórn nemendafélags og félags- og forvarnarfulltrúar	
13:00-13:45	Rýnihópur nemenda úr iðn- og starfsnámi (átta nemendur valdir af stjórn nemendafélags).	
14:00-14:45	Rýnihópur kennara úr iðn- og starfsnámi (6–8 kennarar skv. ábendingu trúnaðarmanns kennara)	
15:00-15:30	Forstöðumaður bókasafns	
15:45-16:15	Rýnihópur annars starfsfólks (óskað er eftir þátttöku eftirtalinna starfsmanna)	
	Rekstrarstjóri fasteigna	Forstöðumaður mótuneytis
	Vefumsjón	Ræstingastjóri
16:30-17:00	Formaður skólanefndar	

Þriðjudagur 6. febrúar

8:30-9:15	Rýnihópur sjálfsmats
9:30-10:15	Sviðsstjóri undirbúnings- og sérnáms og fagstjóri sérnámsbrautar
10:30-11:00	Fjármálastjóri og fulltrúi á skrifstofu
11:15-12:00	Rýnihópur nemenda í list- og bóknámi (átta nemendur valdir af stjórn nemendafélags)
13:00-13:45	Rýnihópur kennara úr list- og bóknámi (6–8 kennarar skv. ábendingu trúnaðarmanns kennara)
14:00-14:30	Verkefnisstjóri dreifnáms
14:45-15:15	Stjórn foreldrafélags
15:30-16:15	Aðstoðarskólameistari og áfangastjórar

Óskað verður eftir því við trúnaðarmann kennara að leita eftir þátttöku kennara í rýnihópum í samræmi við ofangreint og gera þeim viðvart um tímasetningu viðtala. Á sama hátt verður leitað eftir því við formann nemendafélags að fá nemendur í ofangreinda rýnihópa. Óskað er eftir því að skólameistari leiti eftir því við aðra viðmælendur að taka þátt í samræmi við dagskrá. Tekið skal fram að ef hagfelldara er fyrir skólann að hafa aðra uppröðun á viðtölunum er ekkert því til fyrirstöðu að breyta uppröðun þeirra í samráði við skólann.

Með bestu kveðju.

