

Fjölbrautaskólinn í Garðabæ

Úttekt á starfsemi unnin fyrir mennta- og menningarmálaráðuneyti



Bragi Guðmundsson
Trausti Þorsteinsson

Gát sf

Fjölbrautaskólinn í Garðabæ
Úttekt á starfsemi unnin fyrir mennta- og
menningarmálaráðuneyti

© Gát sf. Bragi Guðmundsson og Trausti Þorsteinsson: Fjölbrautaskólinn í Garðabæ. Úttekt.
Unnin að ósk Menntamálastofnunar fyrir mennta- og menningarmálaráðuneyti.
Mynd á forsiðu: Trausti Þorsteinsson
ISBN 978-9979-0-2373-9

Heildarniðurstöður

- Skólanámskrá FG er birt á heimasíðu skólans og veitir hún notadrjúgar upplýsingar um starfsemi og skipulag hans.
- Starfslýsingar allra starfsmanna eru skilmerkilegar og aðgengilegar á ytri vef skólans.
- Starfsmannasamtöl fara fram með reglulegum hætti. Úrvinnsla er í höndum skólameistara, aðstoðarskólameistara og kennslustjóra eftir því sem við á. Skólameistari kynnir helstu niðurstöður og setur fram hugmyndir að úrbótum.
- Ársskýrslur skólameistara koma reglubundið út og eru birtar á heimasíðu. Þær veita fjölbreyttar upplýsingar um skólastarfið í tölum og texta.
- Skólameistari er sterkur leiðtogi og nýtur almenns trausts. Deildar meiningar eru þó um hvort stjórnunarhættir séu nægilega lýðræðislegir og að upplýsingagjöf sé nægilega skilvirk. Góður samhljómur er um að kennurum sé treyst til verka og að kennsludeildir búi við allgott svigrúm og stjórn á eigin málum.
- Gæðaráð hefur yfirumsjón með sjálfsmati skólans. Endurskoða þarf skipan ráðsins og tryggja að raddir allra hlutaðeigandi eigi þar sess. Tímasett umbótaáætlun með skilgreindum ábyrgðaraðilum er ekki sett fram á grundvelli niðurstaðna sjálfsmats.
- Reglubundnar líðana- og viðhorfakannanir meðal nemenda og starfsfólks fara ekki fram.
- Námsframboð er fjölbreytt. Allar námsleiðir eru vel skilgreindar á heimasíðu skólans og þar er gott yfirlit um skipan þeirra. Kennarar með kennsluréttindi annast kennslu í langflestum áföngum. Þeir vinna vel saman innan kennsludeilda en lítið á milli þeirra.
- Í gildi er tíu ára endurmenntunaráætlun fyrir kennara. Þeir eru hvattir til starfsþróunar og stjórnendur styðja þá til þess á starfstíma skólans, t.d. með sveigjanleika í töflugerð.
- Fjölbrautaskólinn í Garðabæ hefur ekki sérstaka námsmatsstefnu en vinnur að því að minnka vægi lokaprófa, að þau verði hvergi meira en 50% á móti annarri framlagðri vinnu nemenda.
- Unnið er að því að koma á þriggja anna kerfi. Með því er ætlunin að meðalnemandi taki aðeins fjóra fimm eininga áfanga á önn og ljúki þeim áður en næsta önn hefst. Þess er vænst að þetta dragi úr álagi á nemendur og um leið úr brotthvarfi.
- Bókasafn skólans er gott og þjónusta þess til fyrirmyndar. Þar hafa átt sér stað miklar breytingar en markmiðið er að gera safnið opnara og aðgengilegra en áður. Þar er sérstaklega lítið til þess að hönnunar- og listgreinar fái sess í samræmi við stærð sína og stöðugan vöxt innan skólans.
- Skólabragur er góður og yfirleitt ríkir góður andi í skólastofum. Samskipti nemenda innbyrðis og við kennara eru sögð alla jafna góð.
- Fjölbrautaskólinn í Garðabæ styður vel við félagsstarf nemenda. Kosið er árlega til trúnaðarstarfa í nemendafélagi skólans og er kynskipting innan stjórnar alla jafna nokkuð jöfn. Samstarf nemendafélagsins við skólafirvöld er með ágætum. Reglusemi er sögð almenn á skemmtunum og í ferðum á vegum skólans.
- Núverandi skólahús Fjölbrautaskólans í Garðabæ er of lítið vegna mikillar aðsóknar og þeirrar starfsemi sem skólanum er ætlað að hýsa. Bóknámsstofur eru tæpast nægilega margar og allt of þröngt er um starfsbraut, list- og verkgreinar.

Efnisyfirlit

Heildarniðurstöður.....	3
Inngangur	6
Fjölbrautaskólinn í Garðabæ	8
Viðmið og vísbendingar	16
Þáttur 1: Stjórnun og skipulag	16
1.1. Um stefnu og áætlanir	16
1.2. Um stjórnendur	16
1.3. Um skipulag, verkferla og verklagsreglur.....	17
1.4. Um innra mat.....	17
Þáttur 2: Kennsla og námsframboð.....	18
2.1. Um nám og kennslu	18
2.2. Um kennsluaðstæður/stuðning við nemendur	19
2.3. Um námsmat	19
2.4. Um kennara	19
2.5. Um námsgögn.....	20
Þáttur 3: Samskipti og líðan	21
3.1. Um skólabrag	21
3.2. Um samskipti í skólastofunni	21
3.3. Um félagslíf nemenda.....	22
3.4. Um samskipti við foreldra/forráðamenn	22
3.5. Um samstarf við önnur skólastig og atvinnulíf	22
Þáttur 4: Húsnæði og aðbúnaður.....	24
Þáttur 5: Lykilárangur	25
5.1. Um námsárangur	25
5.2. Um árangur í grunnþáttum	25
5.3. Um langtímaárangur	26
Viðauki	27
Umsögn ytri matsaðila um stjórnun og skipulag (styrkleikar/veikleikar).....	27
Umsögn ytri matsaðila um kennslu og námsframboð (styrkleikar/veikleikar)	32
Umsögn ytri matsaðila um samskipti og líðan (styrkleikar/veikleikar)	35
Umsögn ytri matsaðila um skólahúsnæði og aðbúnað (styrkleikar/veikleikar)	38
Umsögn ytri matsaðila um lykilárangur (styrkleikar/veikleikar)	39
Viðauki: Heimildir og tilvísanir	41

Myndir

Mynd 1, Fjöldi nemenda vor og haust 2014-2018.	8
Mynd 2, Fjöldi nýnema eftir kynjum 2014-2018.	9
Mynd 3. Brotthvarf úr skóla 2014-2018 skv. greiningu skóla.	11

Töflur

Tafla 1. Aldursdreifing dagskólanema haust og vor 2018 skipt eftir kynjum	9
Tafla 2. Námsbrautir í boði í FG.	10
Tafla 3. Fjöldi nemenda á námsbrautum 2014-2018 skipt eftir kynjum.	10
Tafla 4. Meðalstærð námshópa haust 2018 og vor 2019.	10
Tafla 5. Fjarvera nemenda vor 2018 og haust 2018.	11
Tafla 6. Brotthvarf úr FG vor og haust 2014-2018 skv. greiningu skólans.	11
Tafla 7. Brotthvarf nýnema úr skóla skv. tölum menntamálaráðuneytis.	12
Tafla 8. Fjöldi brautskráðra eftir brautum vor og haust 2014-2018.	12
Tafla 9. Námstími nemenda við brautskráningu.	12
Tafla 10. Fjöldi og stöðugildi starfsfólks að vori 2019.	13
Tafla 11. Fjöldi stundakennara og tímar haust 2018 og vor 2019 eftir kynjum.	13
Tafla 12. Menntun kennara vor 2019.	14

Inngangur

Í þessari skýrslu birtast niðurstöður úttektar á starfsemi Fjölbautaskólans í Garðabæ (FG). Hún skiptist í tvo hluta. Annars vegar eru helstu tölulegar upplýsingar um skólann og hins vegar niðurstöður úttektaraðila um fimm tilgreinda matsþætti samkvæmt viðmiðum mennta- og menningarmálaráðuneytis um ytri úttektir á framhaldsskólum. Við matið er litið til laga, reglugerða og aðalnámskrár eftir því sem við á.

Menntamálastofnun fól Gát sf. að annast úttektina skv. samningi dags. 23. janúar 2019. Sérfræðingar sem að úttektinni komu og skýrsluskrifum voru Bragi Guðmundsson, prófessor við hug- og félagsvísindasvið Háskólans á Akureyri, og Trausti Þorsteinsson, dósent við sama svið og skóla.

Í samningi Menntamálastofnunar og Gátar sf. er úttekt á starfsemi FG sögð felast í „sjálfstæðu mati á þáttum sem teknir eru út, gerð tillagna um úrbætur og skýrslu um verkefnið.“ Að auki er tilgreint að markmiðið sé að meta starfsemi skólans „með hliðsjón af gildandi lögum, reglugerðum og aðalnámskrá og veita almennt upplýsingar um starfsemina.“ Þá segir að verktaka beri að meta helstu styrkleika og veikleika í starfsemi skólans og gera „tillögur um hvaðeina sem hann telur að gæti horft til bóta“ í starfseminni. Í úttektarleiðbeiningum eru nánari fyrirmæli og þar kemur fram að horfa beri sérstaklega til eftirfarandi þátta: stjórnun og skipulag, kennsla og námsframboð, samskipti og líðan, húsnaði og aðbúnaður og lykilorangur. Meginkaflaskipan skýrslunnar fylgir í öllum aðalatriðum þessum fyrirmælum Menntamálastofnunar.

Mati úttektaraðila er ætlað að grundvallast að miklu leyti á sjálfsmati FG sem unnið var í aðdraganda ytri úttektar. Í bréfi Menntamálastofnunar til skólameistara FG, dags. 29.10.2018, var vísað til sjálfsmatsviðmiða stofnunarinnar þar sem segir m.a.:

Á háskólastigi er löng hefð fyrir því að fyrsti liður í ytra mati sé sá að krefja skóla um ítarlega sjálfsmatsskýrslu þar sem fjallað er um sömu efnisatriði og verða í framhaldinu tekin fyrir við ytra mat. Ytra mat felst þá í því að meta hversu vönduð og heiðarleg skýrslugjöfin er. Tilgangur heimsóknar matsmanna til skóla og skýrslu um ytra mat snýst að verulegu leyti um að bregðast við og staðfesta það sem fram kemur í sjálfsmatsskýrslu skóla. Skóli fær skýrsludrög til athugunar áður en hún er birt opinberlega. Með þessu móti verður „samræða“ milli skóla og ytri matsaðila mun markvissari en ef skólaheimsókn er óundirbúin.

Á öðrum stað í viðmiðunum segir um þátttakendur í sjálfsmati skóla:

Mikilvægt er að sem flestir sem láta sig varða um starfsemi skóla komi að sjálfsmati á einn eða annan hátt, svo sem með því að móta áherslur í sjálfsmatinu, svara spurningakönnunum eða sitja í sjálfsmatshópi. Mikilvægt er að fulltrúar allra hópa innan skólans og helstu hagsmunaaðila utan hans komi að sjálfsmatinu til þess að skólinn sé metinn frá mismunandi sjónarhólum; nemendur, kennarar, stjórnendur og annað starfsfólk. Einnig ætti að fá utanaðkomandi hagsmunaaðila, s.s. foreldra, fulltrúa grunnskóla á svæðinu, háskólasamfélagsins eða atvinnulífs, til að taka þátt.

Á þetta var minnt í nefndu bréfi Menntamálastofnunar og sagt að leiðbeiningunum um framkvæmd sjálfsmats sé ætlað „að auðvelda skólum að taka saman sjálfsmatsskýrslu í tilefni af ytri úttekt.“ Skólinn brást við með því að skipa fimm vinnuhópa, einn um hvern meginkafla matsins. Auglýst var eftir sjálfboðaliðum meðal kennara og buðu tíu sig fram en einnig var leitað til þriggja annarra starfsmanna um að vera með. Þessum til viðbótar komu síðan ellefu sjálfboðaliðar úr röðum nemenda, allir úr hópi 77 útskriftarefna. Hóparnir skiluðu niðurstöðum sínum í formi einfaldra merkinga en hvorki fylgja skýringar né aðrar athugasemdir niðurstöðum matsaðila skólans.

Gagnaöflun úttektaraðila fór fram með þrennum hætti: Í fyrsta lagi var heimasíða skólans könnuð og þangað sóttar upplýsingar um skipulag hans og starfsemi. Í öðru lagi var óskað upplýsinga um tiltekin atriði með bréfi til skólameistara FG, dags. 24. janúar 2019 (fylgiskjal 1). Við þeim óskum var brugðist vel. Í þriðja lagi fóru úttektaraðilar í heimsókn í skólann dagana 11.–12. mars 2019. Markmiðið var að kynna skólanum og skólastarfinu af eigin raun og taka ítarleg viðtöl við hlutaðeigandi. Í þeim viðtölum var stuðst við viðtalsramma og voru samtölin hljóðrituð með góðfúslegu leyfi viðmælenda.

Viðtöl voru tekin við samtals 57 einstaklinga á vettvangi: Skólameistara, aðstoðar-skólameistara, áfangastjóra, skrifstofustjóra, fjármálastjóra, verkefnisstjóra, umsjónarmann fjarnáms, skólafulltrúa, náms- og starfsráðgjafa, forstöðumann bókasafns, sérkennara starfsbrautar, gæðaráð, formann skólanefndar, formann foreldrafélags, stjórn nemendafélags, félagsráðunaut, umsjónarmann fasteigna og skólaliða. Þá voru tekin rýniviðtöl við tvo hópa kennara og tvo hópa nemenda.

Leitað var eftir því við formann nemendafélagsins að boða stjórn þess til viðræðna við úttektaraðila og jafnframt að annast myndun rýnihópa nemenda. Sams konar ósk var send trúnaðarmanni kennara og hann beðinn um að tilnefna einstaklinga í rýnihópa. Sérstaklega var beðið um að hóparnir spegluðu vel þá breidd sem í skólanum er með tilliti til kynferðis, námsframboðs og áherslna í námi. Þetta gekk allt eftir.

Niðurstöður úttektarinnar skiptast í tvo meginkafla. Í þeim fyrri er gerð grein fyrir ýmsum tölulegum upplýsingum um Fjölbautaskólann í Garðabæ. Meðal annars er fjallað um fjölda nemenda og þróun aðsóknar að skólanum, samsetningu nemendahópsins, brotthvarf, námsbrautir og brautskráningu. Einnig er fjallað um kennara skólans, fjölda þeirra, menntun, starfsmannaveltu og starfsaldur. Loks er sagt frá viðbrögðum skólans við þeim tillögum að umbótaaðgerðum sem settar voru fram í ytri úttekt er gerð var á starfsemi hans árið 2013 á vegum mennta- og menningarmálaráðuneytis.

Í síðari aðalkaflanum er mat úttektaraðila á þáttunum fimm: stjórnun og skipulagi, kennslu og námsframboði, samskiptum og líðan, húsnæði og aðbúnaði og lykilárangri. Matið er sett fram í formi greiningar á styrkleikum og tækifærum til umbóta á hverjum þætti um sig. Að auki er mat lagt á hversu vel vísbendingar, sem settar eru fram af hálfu Menntamálastofnunar, eiga við í ólíkum viðföngum innan hvers þáttar. Hverri vísbendingu er gefin einkunn á fjögurra stiga kvarða sem hér segir:

- A. *Mjög gott verklag sem samræmist fyllilega kröfum laga, reglugerða og aðalnámskrár*
- B. *Gott verklag, flestir þættir í samræmi við lög, reglugerðir og aðalnámskrá*
- C. *Uppfyllir lágmarksviðmið um verklag en margir þættir þarfnast úrbóta*
- D. *Óviðunandi verklag, þarfnast gagngerrar endurskoðunar*

Um framsetningu á mati þarf að hafa eftirfarandi í huga:

- Skáletraðir textar í römmum með gráleitum bakgrunni eru orðrétt viðmið sem koma frá Menntamálastofnun/mennta- og menningarmálaráðuneyti.
- Merkingin X er mat sjálfsmatshópa skólans.
- Merkingin M er mat ytri matsaðila.

Viðmælendum og öðrum þeim sem veittu upplýsingar er þökkúð aðstoðin.

Fjölbrautaskólinn í Garðabæ

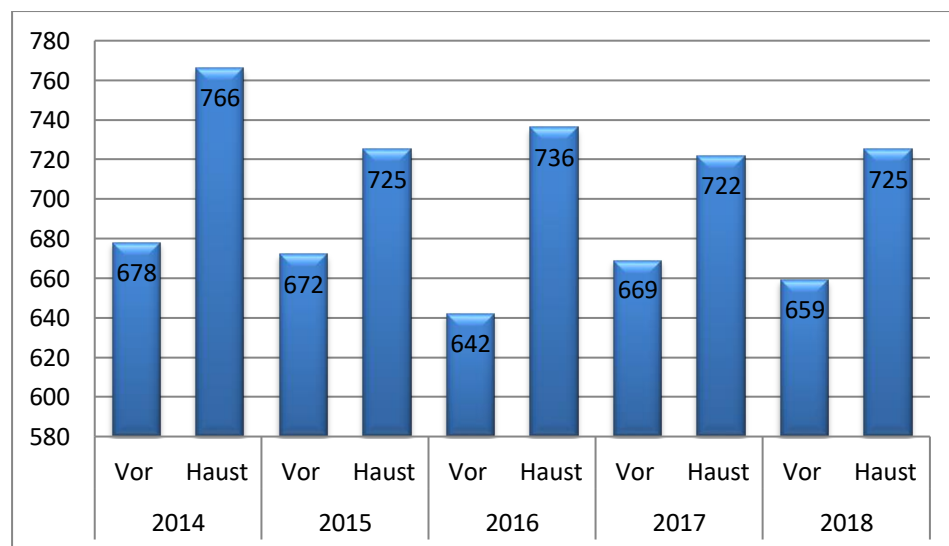
Fjölbrautaskólinn í Garðabæ (FG) var stofnaður 1. ágúst 1984. Fyrsti skólameistari var Þorsteinn Þorsteinsson sem gegnt hafði starfi yfirkennara við Garðaskóla. FG var stofnaður upp úr framhaldsdeildum þess skóla en til þeirra hafði verið stofnað árið 1978. Í samningi sem gerður var á milli menntamálaráðuneytisins og bæjarstjórnar Garðabæjar árið 1984 segir að í Garðabæ skuli starfræktur skóli fyrir nemendur á framhaldsskólastigi er sjái um allt nám þar að loknum grunnskóla. Skuli stefnt að því að nemendur geti stundað nám á eftirtöldum sviðum: almennu bóknámssviði, heilsugæslusviði, uppeldissviði og viðskiptasviði.

Árið 1993 var undirritaður samningur milli ríkisins og sveitarstjórna Garðabæjar og Bessastaðahrepps um byggingu skólahúss fyrir FG við Bæjarbraut í Garðabæ og flutti skólinn í húsið í september 1997. Rættist þá langþráður draumur starfsmanna og nemenda um betri umgjörð um skólasterfið. Sem eini framhaldsskólinn í bæjarfélaginu er FG alhliða skóli sem leggur áherslu á bóknám, verk- og listnám.

Í skólanámskrá FG segir að meginmarkmið skólans sé að bjóða upp á nám sem stuðlar að alhliða þroska nemenda svo að þeir verði sem best búnir undir frekara nám og að taka virkan þátt í lýðræðisþjóðfélagi. Hugað er sérstaklega að námsframboði, kennsluháttum, bóklegu námi og listnámi, námi á starfsbraut svo og síðdegisnámi fyrir sérstakar starfsstéttir og fjarnámi. Skólinn lítur til nærumhverfisins og vill vera hluti þess.

Nemendur

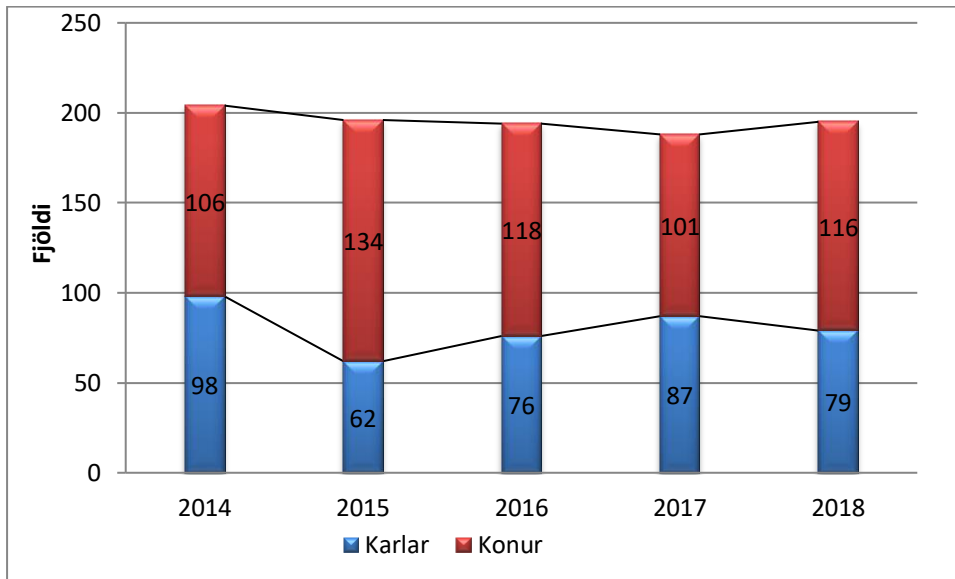
Fjöldi dagskólanemenda í FG á árabílinu 2014–2018 hefur verið um 700 að meðaltali á önn. Mun fleiri nemendur eru á haustönn en vorönn, og munar að meðaltali um 70 nemendum á milli anna, eða 734 nemendur að hausti á móti 664 að vori. Þetta á meðal annars skýringu í því að hópur nemenda brautskráist úr skólanum um áramót en fáir koma inn í staðinn (mynd 1).



Mynd 1. Fjöldi dagskólanemenda vor og haust 2014–2018.

Á árabílinu 2014–2018 voru nemendurnir flestir haustið 2014, 766 talsins, en að öðru leyti hefur fjöldi nemenda í skólanum á haustönnum verið nokkuð jafn. Svipað má segja um nemendafjölda á vorönnnum en vorið 2016 sker sig þó úr með 642 nemendur.

Fjöldi nýnema í skólanum hefur verið jafn á árabílinu 2014–2018, að meðaltali um 195 nýnemar á hverju ári (mynd 2).



Mynd 2. Fjöldi nýnema eftir kynjum 2014–2018.

Öll árin eru konur fleiri en karlar. Mestur munur á milli kynja var árið 2015 en þá hófu 62 drengir nám á móti 134 stúlkum. Aðsóknin í skólann er þó meiri en fjöldi nýnema segir til um því hafna þarf mörgum umsækjendum um skólavist á hverju hausti.

Miðað við fjölbrautaskóla er aldursdreifing dagskólanemenda lítil. Skólaárið 2018–2019 voru elstu nemendurnir fæddir árið 1994 en þeir yngstu 2002. Langflestir (um 80%) eru á því sem kalla má eðlilegum framhaldsskólaaldri, fæddir 2000–2002 (tafla 1).

Tafla 1. Aldursdreifing dagskólanema haust og vor 2018 skipt eftir kynjum.

	Haust 2018		Vor 2019	
	Karlur	Konur	Karlur	Konur
1994		1		
1995	1		1	1
1996		2		
1997	7	5		2
1998	18	24	6	9
1999	35	64	16	34
2000	74	114	74	109
2001	85	97	82	101
2002	79	119	78	119
Samtals	299	426	257	375

Haustin 2017 og 2018 voru yfir 90% dagskólanemenda af höfuðborgarsvæðinu og fast að helmingur þeirra var úr Garðabæ.

Námsbrautir

Í skólanámskrá eru kynntar níu námsbrautir í FG en fjórar þeirra, alþjóðabraut, listnámsbraut, náttúrufræðibraut og viðskiptabraut, greinast frekar niður (tafla 2).

Tafla 2. Námsbrautir í Fjölbrautaskólanum í Garðabæ.

Alþjóðabraut:	Íþróttabraut
Alþjóðasamskiptasvið	Menntabraut
Menningar svið	Náttúrufræðibraut:
Viðskiptasvið	Heilbrigðissvið
Félagsvísindabraut	Tæknisvið
Hönnunar- og markaðsbraut	Sérnámsbraut
Listnámsbraut:	Viðskiptabraut:
Myndlistarsvið	Hagfræðisvið
Fata- og textílhönnunarsvið	Viðskiptasvið
Leiklistarsvið	

Fjöldi nemenda á námsbrautum FG skipt eftir kynjum má sjá í töflu 3.

Tafla 3. Fjöldi nemenda á námsbrautum 2014–2018 skipt eftir kynjum.

Námsbrautir	2014		2015		2016		2017		2018	
	kk	kvk	kk	kvk	kk	kvk	kk	kvk	kk	kvk
Almenn braut	24	9	12	10	13	14	19	12	17	18
Félagsvísindi	48	70	37	64	29	71	21	61	29	60
Hönnunar- og markaðsbraut	7	19	6	17	7	21	10	25	20	37
Íþróttabraut	68	29	55	25	61	19	62	30	57	27
Fata- og textílhönnun	3	25	4	28	2	18	1	16	5	15
Leiklist	28	64	26	66	26	74	26	71	28	77
Myndlist	14	46	14	42	17	48	14	45	15	36
Tónlist	4	1				1		1		
Málabrautir	12	37	12	47	17	53	19	62	16	53
Náttúrufræðibrautir	104	61	86	64	73	56	53	59	39	55
ST2	11	3	10	4	8	6	10	4	9	9
Viðskiptabrautir	53	30	58	35	69	30	67	42	66	42
VSS	1	2		1						
Samtals	377	396	320	403	322	411	302	428	301	429

Vinsælustu námsbrautir skólans á árabílinu 2014–2018 eru listnámsbrautir og náttúrufræðibraut. Heiti brauta í töflum 2 og 3 fara ekki að öllu leyti saman sökum þess að breytingar hafa orðið á námsframboði með nýrri skólanámskrá.

Viðmiðunarstærð námshópa er breytileg eftir viðfangsefnum. Í töflu 4 kemur fram hver fjöldi var í námshópum haust og vor 2018–2019 í fimm ólíkum viðmiðunarstærðum (tafla 4).

Tafla 4. Meðalstærð námshópa haust 2018 og vor 2019.

Hópar	Haust 2018	Vor 2019
Viðmiðunarstærð 18 (25) – 28	25,5	24,4
Viðmiðunarstærð 15 (22) – 26	20,8	20
Viðmiðunarstærð 10 (15) – 18	16,4	15,7
Viðmiðunarstærð 8 (12) – 14	9,9	11,4
Fornámsáfangar 10 (15) – 18	13,2	14,4

Tölurnar í svigunum eru viðmiðunarstærðir en hinar eru lágmarks- og hámarksfjöldi í námshópum. Almennt bendir þetta til góðrar hópanýtingar.

Mætingar og brotthvarf úr skóla

Allgott heilsufar var meðal nemenda vor og haust 2018. Leyfi frá skóla voru ekki mikil en á mótí voru fjarvistir (óheimilar) talsverðar, einkum á vorönn 2018 en skólinn hefur glímt við þetta vandamál eins og aðrir framhaldsskólar (tafla 5).

Tafla 5. Fjarvera nemenda vor 2018 og haust 2018.

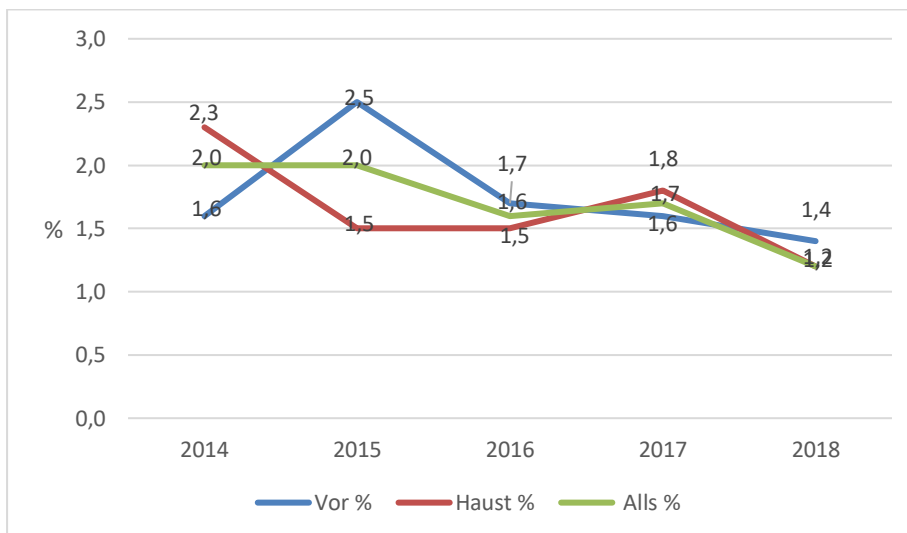
	Vor 2018	Haust 2018
Veikindi	9,8%	7,2%
Of seint	1,3%	1,2%
Leyfi	3,0%	2,4%
Fjarvistir (óheimilar)	5,3%	4,6%

Skólinn fylgist með brotthvarfi nemenda frá önn til annar. Niðurstöður fyrir árin 2014–2018 eru í töflu 6.

Tafla 6. Brotthvarf úr FG vor og haust 2014–2018 skv. greiningum skólans.

Ár	Vor %	Haust %	Alls %
2014	1,6	2,3	2,0
2015	2,5	1,5	2,0
2016	1,7	1,5	1,6
2017	1,6	1,8	1,7
2018	1,4	1,2	1,2

Ef tölur skólans eru settar upp í línurit má sjá að tilhneigingin virðist vera í þá átt að heldur dragi úr brotthvarfi (mynd 3).



Mynd 3. Brotthvarf úr skóla 2014–2018.

Tölur frá mennta- og menningarmálaráðuneyti um brotthvarf nýnema úr skólanum gefa eilítið aðra mynd og þær sýna litlar breytingar á brotthvarfi meðal þeirra á árunum 2015–2017 (tafla 7).

Tafla 7. Brotthvarf nýnema úr skóla skv. tölum menntamálaráðuneytis.

Ár	Brotthvarf
2014	7,1%
2015	4,1%
2016	4,6%
2017	4,3%

Fjöldi brautskráðra eftir brautum 2014–2018

Á árabílinu 2014–2018 brautskráði FG alls 825 nemendur vor og haust af ólíkum námsbrautum. Flestir brautskráðust vorið 2018, samtals 100 nemendur (tafla 8).

Tafla 8. Fjöldi brautskráðra eftir brautum vor og haust 2014–2018.

Heiti námsbrautar	2014		2015		2016		2017		2018	
	V	H	V	H	V	H	V	H	V	H
Alþjóðabraut				4	6	6	2	6	12	10
Félagsfræðabraut	18	15	21	18	13	7	17	11	13	13
Framhaldsskólabraut		2	1			1			3	1
Hönnunar-/markaðsbraut	4	2	2	4	3	1	4		3	4
Íþróttabraut	4	5	2	5	5	5	5	11	6	8
Lokapróf af íþróttabraut				2			1			
Leikskólabraut	7		5	2	5	14	4	15	1	
Listnámsbraut	17	15	19	9	20	3	29	15	20	18
Lokapróf af listnámsbraut	2						1			
Málabraut	5	2	9	2		1	5	1	2	1
Menntabraut										1
Náttúrufræðibraut	18	19	11	21	14	17	17	16	18	14
Stuðningsfulltrúabraut				1	2		1			
Starfsbraut (ST2)	3		2		4		4		4	
Viðbótarnám til stúdentsprófs af starfsnámsbraut		1				1				
Viðskipta- og hagfræðibr.	8	7	13	10	8	8	8	7	18	12
Samtals	86	68	85	78	80	64	98	82	100	82

Flestir hafa brautskráðst af listnámsbrautum og náttúrufræðibraut eða 165 nemendur af hvorri braut og 146 af félagsfræðibraut.

Námstími nemenda við brautskráningu er svolítið misjafn eftir aldri þeirra (tafla 9).

Tafla 9. Námstími nemenda við brautskráningu.

Nemendur fæddir	Vor 2018						Haust 2018					
	Stúdentspr.		Starfsbraut		Frh.sk.br.		Stúdentspr.		Menntabraut		Frh.sk.br.	
	Ár	Fjöldi	Ár	Fjöldi	Ár	Fjöldi	Ár	Fjöldi	Ár	Fjöldi	Ár	Fjöldi
1993							4	1				
1995	5	2					7	1				
1996	5,5	2					5,5	2				
1997	5	10			5	2	5,5	8				
1998	4	23	4	4	3	3	4,5	21	2	1	4,5	1
1999	3	55					3,5	46				
2000							2,5	1				
Samtals		92		4		5		80		1		1

60% þeirra sem brautskráðust sem stúdentar vorið 2018 höfðu þriggja ára nám að baki og 58% þeirra er brautskráðust að hausti 2018 höfðu þiggja og hálfis árs nám að baki.

Fjarnám

Stakir námsáfangar eru í boði í fjarnámi fyrir nemendur skólans en að lágmarki þarf fimm nemendur til að halda úti fjaráfangi. Mest er um byrjunaráfanga en með fjarnáminu geta nemendur hraðað námslokum eða fyllt upp í áfangastöðu sína á þeirri námsbraut sem þeir hafa valið sér. Nokkuð er um að nemendur úr grunnskólum Garðabæjar (um 20 nemendur) skrái sig í fjarnám í stökum áföngum og er þeim það heimilt enda talið að þeir hafi lokið grunnskólanámi í viðkomandi grein. Alls eru 100–120 nemendur skráðir í fjarnám skólans.

Fjöldi og stöðugildi kennara og annars starfsfólks vor 2019

Við FG starfa alls 68 manns í mismunandi stöðum en stöðugildi eru samtals 61,5 (tafla).

Tafla 10. Fjöldi og stöðugildi starfsfólks að vori 2019.

Starfsheiti	Karlar		Konur	
	Fjöldi	Starfshlutfall	Fjöldi	Starfshlutfall
Skólameistari	1	1		
Aðstoðarskólameistari			1	1
Áfangastjóri			1	1
Fjármálastjóri			1	1
Verkefnisstjóri	1	0,5		
Framhaldsskólakennari	16	14,4	31	29,36
Leiðbeinandi	3	0,75		
Kerfisstjóri	1	1		
Náms- og starfsráðgjafi			2	2
Bókavörður			2	1,5
Þroskaþjálfari			1	1
Kennslustjóri sérnámsbr.			1	1
Umsjónarmaður fasteigna	1	1		
Matráður			1	1
Stuðningsfulltrúi			1	1
Skólaliði			3	3
Samtals	23	18,65	45	42,86

Tæp 70% stöðugilda skólans eru skipuð konum og sé litið til starfsheita sést að þær koma mun víðar við sögu en karlarnir. Nokkrir stundakennarar störfuðu við skólann í minna en 50% starfi haust og vor 2018–2019 (tafla 11).

Tafla 11. Fjöldi stundakennara eftir kynjum og fjöldi kenndra stunda haust 2018 og vor 2019.

	Karlar		Konur	
	Fjöldi	Tímar	Fjöldi	Tímar
Haust 2018	5	28	1	3
Vor 2019	5	29	1	6

Menntun kennara

Rúmlega helmingur kennara sem starfar við skólann vorið 2019 hefur lokið meistaraprófi auk kennsluréttinda og auk þess einn kennari lokið doktorsprófi. Tæp 18% kennara hafa lokið diplómaprófi ásamt kennsluréttindum til viðbótar við bakkalárpróf (tafla 12).

Tafla 12. Menntun kennara vor 2019.

Menntun	Fjöldi	Kennir sína aðalgrein	Kennir sína aukagrein	Kennir aðal- og aukagrein
PhD auk kennsluréttinda	1	1		
MA/MS/M.Ed. auk kennsluréttinda	26	22	1	3
BA/BS-próf + dipl. auk kennslurétt.	9	7	1	1
BA/BS-próf auk kennsluréttinda	9	9		
Önnur menntun auk kennsluréttinda	3	3		
Leiðbeinendur	3	3		

Þrír kennarar við skólann, eða tæp 6%, hafa ekki kennsluréttindi. Athuga ber þó að hér er ekki reiknað út frá stöðugildum skólans heldur heildarfjölda kennara. Leiðbeinendurnir þrír eru hver um sig í 25% starfi. Allir kennarar skólans hafa hlotið menntun í þeim greinum sem þeir kenna.

Starfsaldur og starfsmannavelta

Meðalstarfsaldur kennara við skólann er 11,1 ár en auk þess hafa þeir að meðaltali 5,4 ára starfsaldur við aðra skóla. Á árabílinu 2014–2018 létu 10 kennarar og námsráðgjafar af störfum en 17 hófu störf, þar af þrír í minna en 50% starfi. Auk þessa voru 19 kennarar og námsráðgjafar sem hófu störf við skólann og hættu á tímabilinu, þar af 8 í minna en 50% starfi.

Umfang forfalla kennara og forfallakennsla haustönn 2018

Á haustönn 2018 var einn kennari í 50% stöðu í veikindaleyfi alla önnina. Engin kennsla féll niður vegna þeirra forfalla. Einn kennari var frá í tvær vikur vegna veikinda og var kennt í annarri þeirra. Önnur veikindi voru tilfallandi.

Fjöldi kennslustunda sem nemendur urðu af vegna forfalla kennara á haustönn 2018 voru 16.683 eða 4,9%.

Aðgerðir skóla í kjölfar ytri úttektar 2014

Ábending	Viðbrögð skóla
Lokið verði við endurskoðun almenna hluta skólanámskrár allra aðila skólasamfélagsins.	Endurskoðun lokið 2015 og skólanámskrá birt á vef skólans.
Skoðuð verði þörf fyrir húsnæði og tæki út frá stefnu skólans og aðsóknar í hann.	Úttekt hefur þegar farið fram, teiknuð viðbygging og byggingarnefnd skipuð. Forsvarsmenn FG hafa þrýst á um viðbyggingu og var ráðherra boðið í heimsókn í janúar 2019 þar sem farið var yfir húsnæðisþörfina.
Kanna frekar ástæður slakrar mætingar nemenda og leitast við að finna leiðir til úrbóta.	Mætingar eru vandamál sem skólinn hefur brugðist við með ýmsum hætti. Sjáanlegur árangur hefur verið tímabundinn en fellur skjótt í sama farið. Vandamálið er til staðar en hefur þokast í rétta átt. Nýnemar mæta mjög vel en skóla-sókn verður slakari eftir því sem á líður. Fyrirhugaðar breytingar í þriggja anna kerfi eru hugsaðar að hluta sem leið til að takast á við skólasókn og slaka námsframvindu.
Skoðað verði betur hvort einelti er til í skólanum.	Rannsóknir og greining hafa gert kannanir á einelti í FG. Skólinn birtir eineltisáætlun á heimasíðu sinni og er henni fylgt eftir þegar upp koma kvartanir um einelti.
Rýnt verði betur í tölur um vímuefni í könnun á líðan	Gerð hefur verið könnun á vímuefnaneyslu ungmenna og sjönnum sérstaklega beint að kannabisneyslu. Foreldraráðið

nemenda og brugðist við með frekari aðgerðum.	boðaði fund þar sem farið var yfir niðurstöður. Það er skoðun skólans að frekari árangur náist í samstarfi við foreldra og með samræmdum aðgerðum framhaldsskóla og bindur skólinn vonir við að forvarnarstefna sem Félag íslenskra framhaldsskóla hefur mótað skili árangri.
Þar sem óánægja kom fram með mötuneyti er tilefni til að skoða betur hvort það stenst markmið verkefnisins Heilsueflandi skóli hyggist skólinn halda áfram þátttöku í því.	Nýr rekstraraðili tók við mötuneytinu haustið 2018. Of snemmt er að dæma um hvernig til tekst. Áfram er áhersla á hollustu og boðið upp á frían hafragraut á hverjum morgni.
Leitast verði við að jafna hlut kynja meðal starfsmanna og í námsvali nemenda sbr. jafnréttislög.	FG hefur jafnréttisstefnu og vísar í hana í starfsauglýsingum. Þar er markmið um sem jafnastan hlut kynja í öllum stöðum. Það hefur hinsvegar verið vandamál að mun færri karlmenn sækja um stöður í skólanum. Áfram er reynt að ráða karlmenn ef báðir aðilar eru jafn hæfir. Engu að síður hallar verulega á karlmenn innan skólans. Hvað nemendur varðar þá hefur skólinn ekki reynt að hafa áhrif á námsval þeirra. Nemendur velja sjálfir hvaða áfanga þeir stunda. Þau sem koma inn í skólann hafa þegar valið sér braut og eru með ákveðin markmið. Skólinn hjálpar þeim að ná markmiðum sínum en reynir ekki að breyta vali nemenda. Skólinn er með áherslu á jafnrétti og að allir nemendur fái fræðslu í kynjafræði í inngangsáfanga í félagsgreinum.
Skólinn og skólanefnd kanni betur með Garðabæ kosti og galla hugmyndar sveitarfélagsins um að taka yfir rekstur skólans.	Ekkert hefur gerst í þessu máli og aðgerðarhópur sem átti að setja á fót var aldrei stofnaður. Þetta er af og til rætt innan skólanefndar Garðabæjar en áhugi ríkisvaldsins virðist afar lítill.
Auka ætti samstarf við Háskóla Íslands.	FG vill gjarnan vera í góðu samstarfi við alla háskóla. Leitað var til HÍ með samstarf varðandi stærðfræðikennslu. Ekkert kom út úr því samstarfi. Stjórnendur sækja alltaf sameiginlega fundi með háskólum og framhaldsskólum.
Auka má þátt upplýsingatækni enn frekar, enda læsi á upplýsingar og það að geta nýtt sér margvíslega tækni í þekkingarleit, grunnþættir og lykilhæfni í aðalnámskrá.	Notkun upplýsingatækni hefur stóraukist. Þráðlaust netkerfi var stórbætt á haustönn 2018. Breytt var um kennslukerfi á haustönn 2018. Haustið 2019 er fyrirhugað að gera nemendum að koma með eigin fartölvur í skólann.
Skoða mætti upplýsingagjöf umsjónarkennara um námsframvindu nemenda til foreldra nemenda undir 18 ára aldri.	Umsjónarkennarar taka við hópi nýnema og fylgja honum í þrjú ár. Þeir kenna hópnun lífsleikni á fyrstu önn og þannig er tryggt að umsjónarkennarar hitti sína nemendur oft í byrjun og kynnist þeim. Á hverri önn eru 7–8 umsjónartímar þar sem umsjónarkennarar hitta sína umsjónarnemendur. Foreldrar hafa greiðan aðgang að öllum upplýsingum og skólasókn og námsframvindu nemenda undir átján ára aldri.

Viðmið og vísbendingar

Páttur 1: Stjórnun og skipulag

Viðmiðanir: Stjórnendur sem leiðtogar eiga að tryggja að stofnunin sé drifin áfram með skýru hlutverki, framtíðarsýn og grunngildum. Leiðtogar þróa, innleiða og vakta stjórnkerfi stofnunarinnar. Viðeigandi skipulag og skýr ábyrgð fyrir starfsmenn, ásamt vel skilgreindum stjórnunar-, stoð- og lykilferlum, eiga að tryggja að stefna stofnunarinnar komist með skilvirkum hætti í framkvæmd. Leiðtogar eru ábyrgir fyrir því að viðhalda og bæta árangur sem náðst hefur m.a. með því að koma á ferli stöðugra umbóta og skapa menningu sem er opin fyrir nýsköpun og lærdómi.

Mat á stjórnun og skipulagi:

1.1. Um stefnu og áætlanir

Skólinn setur sér markmið sem byggjast á lögbundnu hlutverki hans og stefnu eins og lýst er í skólanámskrá og umbótaáætlunum í samræmi við niðurstöður úr innra mati á starfsemi hans. Í skólanámskrá er fjallað um stefnu skólans og framtíðarsýn, auk sérstöðu hans, eða sérstakar áherslur í starfi, t.d. með hliðsjón af staðháttum eða þjónustu við tiltekna markhópa. Skólameistari vinnur að stefnumótun og gerð starfs- og fjárhagsáætlunar fyrir skólann til þriggja ára í senn og ber undir skólanefnd. Þar skal skilgreina nánar meginmarkmið og verkefni skólans. Markmið skólans á því tímabili snerta alla mikilvægustu þætti starfseminnar, þar á meðal nemendur, námsframboð, nám, gæði kennslu, stoðþjónustu, stjórnun, starfsmannahald og fjármál. Í skólanámskrá er gerð grein fyrir áherslum skólans og leiðum til að stuðla að góðum skólabrag, þ.á m. með tilliti til grunnþáttanna sex: heilbrigðis og velferðar, lýðræðis og mannréttinda, jafnréttis, sköpunar, sjálfbærni og læsis í víðum skilningi.

Vísbendingar

	A	B	C	D
1. Skólinn hefur skýra framtíðarsýn og skólastefnu.		M	S	
2. Stefna skólans endurspeglast í öllum starfsháttum hans.		SM		
3. Áætlanir um það hvernig skólinn hyggst koma stefnu sinni í framkvæmd eru til staðar.		SM		
4. Það fer fram víðtækt samráð innan skólans um stefnumótun og áætlanagerð.		M	S	
5. Grunnþættir menntunar eru sýnilegir í stefnu og megináherslum skólans.		SM		

1.2. Um stjórnendur

Með framkomu sinni og stjórnunarháttum hvetja stjórnendur starfsmenn og styðja við bakið á þeim. Sem fyrirmyndir velta stjórnendur fyrir sér settum markmiðum og gildum og hvetja starfsmenn til að gera slíkt hið sama. Gagnsær stjórnunarstíll sem byggist á gagnkvæmri endurgjöf, trausti og opnum samskiptum stuðlar að bættum árangri stofnunar.

Vísbendingar

	A	B	C	D
6. Skólameistari gegnir skýru faglegu leiðtogahlutverki í skólanum.	SM			
7. Það ríkir traust til stjórnenda innan skólans.	S	M		
8. Stjórnendur virkja starfsfólk til samstarfs um stefnu skólans og hvernig hún skuli framkvæmd.		M	S	
9. Stjórnendur virkja nemendur og foreldra til samstarfs um stefnu skólans og hvernig hún skuli framkvæmd.			M	S
10. Stjórnendur vinna að því að skapa traust milli sín og starfsmanna.	S	M		

1.3. Um skipulag, verkferla og verklagsreglur

Stjórnendur koma stefnum og áætlunum í framkvæmd með því að forgangsraða, setja tímamörk, sjá til þess að til staðar séu viðeigandi ferli, skilgreind verkefni og stjórnskipulag. Í skólanámskrá skulu vera verklagsreglur sem gilda um meðferð og úrlausn mála, þar á meðal varðandi námsmat, fjarvistir, veikindi og sérúrræði, skólasókn og námsframvindu. Þar skulu einnig vera upplýsingar um viðurlög við brotum á skólareglum og reglur um meðferð ágreiningsmála og beitingu viðurlaga.

Vísbendingar

	A	B	C	D
11. Skipurit skólans endurspeglar raunverulega ábyrgðar- og verkaskiptingu starfsfólks.	S	M		
12. Stefnan í skólanámskrá endurspeglast í starfsháttum skólans.	SM			
13. Reglulega er fylgst með því að unnið sé samkvæmt verklagsreglum skólans.		M		S

1.4. Um innra mat

Hver skóli þróar aðferðir sem taka mið af sérstöðu skólans, til að meta hvort og að hve miklu leyti markmiðunum hans hefur verið náð. Innra mat hvers skóla byggist á kerfisbundinni aðferð sem lýst er í skólanámskrá. Í starfsáætlun/sjálfsmatsáætlun skólans fyrir hvert skólaár kemur síðan fram hvaða þættir eru viðfangsefni innra mats. Til að leggja megi raunhæft mat á skólastarfið þarf að afla upplýsinga um það með margvíslegum hætti. Á grundvelli fjölbreyttra gagna er lagður grunnur að innra mati skólans. Leggja skal áherslu á virka þátttöku starfsfólks, nemenda, foreldra og annarra hagsmunaaðila eftir því sem á við.

Vísbendingar

	A	B	C	D
14. Skólinn hefur skilgreint skýr matsviðmið til nota við innra mat.	S	M		
15. Innra mat byggir á fjölbreyttri gagnaöflun og greiningu gagnanna.	S	M		
17. Innra mat byggir á þátttöku allra hagsmunaaðila skólasamfélagsins.		S	M	

18. Líðan nemenda er markvisst könnuð.			M	S
19. Innra mat skólans leiðir til skýrrar niðurstöðu um styrkleika og veikleika skólastarfsins.	S	M		
20. Niðurstöður innra mats eru markvisst notaðar við að þróa skólann.		SM		

Þáttur 2: Kennsla og námsframboð

Viðmiðanir: Fjölbreytilegt námsumhverfi, sem er hvetjandi og styðjandi fyrir nemendur, er ein forsenda þess að nemendur eigi þess kost að tileinka sér lykilhæfni sem til dæmis lýtur að sjálfsþekkingu, sjálfstæði, frumkvæði og skapandi hugsun. Kennsluhættir þurfa að veita öllum nemendum tækifæri til að nýta hæfileika sína og gefa þeim kost á að fá endurgjöf á vinnu sína. Fjölbreytni í vinnubrögðum og kennsluaðferðum er ein forsenda þess að nemendur öðlist margvíslega hæfni. Mikilvægt er að hafa í huga að mismunandi hæfniviðmiðum er hægt að ná á margvíslegan hátt og að sömu aðferðir henta ekki öllum nemendum jafn vel. Þá mega kennsluhættir ekki mismuna nemendum eftir kynferði, búsetu, uppruna, litarhætti, fötlun, trúarbrögðum, kynhneigð eða félagslegri stöðu.

Mat á kennslu og námsframboði:

2.1. Um nám og kennslu

Í framhaldsskólum gefst nemendum kostur á að velja sér fjölbreyttar námsbrautir sem veita margs konar undirbúning og réttindi á sviði almenns náms, listnáms, bóknáms og starfsnáms. Kennsluhættir þurfa að veita öllum nemendum tækifæri til að nýta hæfileika sína og gefa þeim kost á að fá endurgjöf á vinnu sína. Áhersla á hæfni nemenda að loknu námi krefst þess að nýttar séu fjölbreyttar leiðir til að meta hæfni nemenda og veita þeim leiðsögn í átt að settu marki. Fjölbreytni í vinnubrögðum og kennsluaðferðum er ein forsenda þess að nemendur öðlist margvíslega hæfni. Til að öðlast lykilhæfni þurfa nemendum að gefast ríkuleg tækifæri til að fást við mismunandi viðfangsefni sem tengja má starfsumhverfi og daglegu lífi. Í öllu skólastarfi, bæði í og utan kennslustunda, þarf að styrkja nemendur til að móta sér skoðanir, viðhorf og hæfni bæði almennt og á tilteknum sviðum.

Vísbendingar

	A	B	C	D
21. Skólinn hefur yfir að ráða fagmenntuðum kennurum til að kenna áfanga á námsbrautum skólans.	SM			
22. Kennsluhættir eru fjölbreyttir.	S	M		
23. Kennsluhættir eru til þess fallnir að koma til móts við ólíka nemendur og ólík viðfangsefni í kennslu.	S	M		
24. Kennslustundir eru vel skipulagðar og kennslutíminn vel nýttur.	S	M		
25. Kennsluhættir hvetja til virkrar þátttöku nemenda í kennslustundum.	S	M		
26. Kennsluhættir ýta undir sjálfstæð vinnubrögð nemenda.	S	M		
27. Nemendur eru þjálfaðir í að hugsa á gagnrýninn hátt, tjá sig og koma sjónarmiðum sínum á framfæri.	S	M		
28. Góður vinnufriður er í kennslustundum.		SM		

2.2. Um kennsluáðstæður/stuðning við nemendur

Mikilvægt er að veita nemendum með sérþarfir kennslu og þann stuðning sem þeir þurfa á að halda og tók eru á að veita, samanber gildandi reglugerð um nemendur með sérþarfir. Það er ýmist gert með því að bjóða fram nám á námsbrautum fyrir fatlaða eða veita þeim sérstakan stuðning á öðrum námsbrautum framhaldsskóla. Vinnustaðanám og starfsþjálfun eiga að veita nemendum mikilvæg tækifæri til að hagnýta þekkingu sína og leikni og öðlast þar með hæfni til þátttöku í atvinnulífinu.

Vísbendingar

	A	B	C	D
29. Nemendur með sérþarfir fá nauðsynlegan stuðning og þjónustu til að stunda nám.	SM			
30. Skólinn aðstoðar starfsnámsnemendur við að komast í starfsþjálfun.	S			

2.3. Um námsmat

Megintilgangur námsmats er að veita leiðbeinandi upplýsingar um námið og hvernig markmiðum þess verður náð. Með námsmati er fylgst með því hvernig þeim tekst að ná almennum hæfniviðmiðum aðalnámskrár, stuðlað að námshvatningu, nemendur örvaðir til framfara og metið hvaða aðstoð þeir þurfa. Námsmat miðar einnig að því að afla vitneskju um árangur skólustarfsins og hvernig einstaklingum og hópum gengur að ná settum markmiðum. Tryggja þarf að allt námsmat sé þannig úr garði gert að það meti það sem á að meta á áreiðanlegan hátt.

Vísbendingar

	A	B	C	D
31. Skólinn gerir nemendum skýra grein fyrir viðmiðum um námsmat og matskvörðum.	SM			
32. Námskröfur í áföngum eru í góðu samræmi við námsmatsviðmið aðalnámskrár.	SM			
33. Niðurstöður námsmats eru notaðar markvisst til að bæta kennsluhætti.	S	M		

2.4. Um kennara

Gæði menntunar og árangur skólakerfisins byggist fyrst og síðast á vel menntaðri og áhugasamri fagstétt kennara. Fagmennska kennara byggist á sérfræðilegri starfsmenntun, þekkingu, viðhorfum og siðferði starfsins. Fagmennska kennara snýst um nemendur, menntun þeirra og velferð. Á kennurum hvílir ekki aðeins sú skylda að miðla þekkingu til nemenda heldur einnig að veita þeim tækifæri til að afla sér þekkingar og leikni, örva starfsgleði þeirra og efla frjóa hugsun. Kennararnir eru mikilvægasta auðlind skólans. Kennurum ber að viðhalda og auka starfshæfni sína í gegnum starfsmenntun og faglegt samstarf við aðra kennara.

Vísbendingar

	A	B	C	D
34. Kennarar sækja reglulega starfsmenntun til að viðhalda hæfni sinni í starfi.	S	M		
35. Kennarar eru hvattir til nýbreytni í starfi.	SM			
36. Kennarar nýta tækifæri til að þróa kennslu sína í samstarfi við aðra kennara innan skólans og utan.	S	M		
37. Kennarar fá reglulega endurgjöf á kennsluna frá öðrum kennurum eða matsaðilum.	S	M		

2.5. Um námsgögn

Námsgögn hvers konar gegna mjög þýðingarmiklu hlutverki til að ná markmiðum skólastarfs. Námsgögn, kennsluáferðir og vinnubrögð sem skólar kjósa að viðhafa, skipulag skólastarfsins og námsmat á allt að taka mið af skilgreindum hæfniviðmiðum og grunnþáttum og vera þannig útfært að möguleikar nemenda á að ná þeim séu nýttir til hins ýtrasta. Námsgögn skulu vera fjölbreytt og vönduð og taka mið af nýjustu þekkingu á sviði menntunar- og kennslufræða. Skólasöfn gegna lykilhlutverki við að skapa skilyrði til að þroska og efla skilning nemenda á eðli upplýsinga og gagna sem þeir þurfa að hafa aðgang að í námi sínu og stuðla að frumkvæði og sjálfstæðum vinnubrögðum.

Vísbendingar

	A	B	C	D
38. Fjölbreytt og góð námsgögn eru notuð í kennslu.		SM		
39. Skólinn notar námsumsjónarkerfi með virkum hætti til að miðla námsgögnum.	SM			
40. Skólinn notar rafræn námsgögn og hjálpartæki með markvissum hætti.	S	M		
41. Skólinn hefur yfir að ráða fullnægjandi námsgögnum, búnaði og hjálpartækjum til verklegrar kennslu.	SM			
42. Skólinn hefur yfir að ráða fullnægjandi námsgögnum, búnaði og hjálpartækjum til bóklegrar kennslu.	SM			
43. Skólasafn skólans er búið fullnægjandi bókum og nýsigögnum auk annars safnkosts sem tengist kennslugreinum skóla.	SM			

Þáttur 3: Samskipti og líðan

Viðmiðanir: Allt skólasamfélagið þarf að vera meðvitað um það hlutverk framhaldsskólans að hafa velferð nemenda í fyrirrúmi. Velferð og heilbrigði krefst þess að líkamlegum, andlegum og félagslegum þáttum nemenda sé sinnt. Uppeldisstarf skóla miðar að því að nemendur verði virkir og ábyrgir þátttakendur í lýðræðissamfélagi, virði jafnrétti í samskiptum og taki ábyrga afstöðu til eigin velferðar og annarra. Hér skiptir skólabragurinn, samskipti innan skóla sem utan og virk þátttaka nemenda í mótun skólasamfélagsins, höfuðmáli.

Mat á samskiptum og líðan:

3.1. Um skólabrag

Jákvæður skólabragur er í eðli sínu forvarnarstarf og getur dregið úr neikvæðum samskiptum, s.s. einelti og öðru ofbeldi. Meðal grundvallarréttinda nemenda er að hafa vinnufrið í skólanum þannig að þeir geti náð sem bestum tókum á náminu og að kennslan nýtist þeim sem best. Því þarf að leggja áherslu á að skapa jákvæðan skólabrag í hverjum skóla og góðan vinnuanda í einstökum bekkjardeildum og námshópum. Stjórnendum skóla, kennurum og öðru starfsfólki ber í starfi sínu að stuðla að jákvæðum skólabrag og starfsanda í öllu skólastarfi með velferð nemenda og öryggi að leiðarljósi.

Vísbendingar

	A	B	C	D
44. Skólabragur er jákvæður og einkennist af sanngirni og virðingu.		SM		
45. Nemendum líður vel í skólanum.		SM		
46. Farið er eftir ferli við brotum á skólareglum.	S	M		

3.2. Um samskipti í skólastofunni

Í öllu skólastarfi, bæði í og utan kennslustunda, þarf að styrkja nemendur til að móta sér skoðanir, viðhorf og hæfni bæði almennt og á tilteknum sviðum. Þetta gerir kröfu um að nemendur samþætti þekkingu sína og leikni, um leið og þeir fá tækifæri til að hjálfa félagshæfni, sem byggir á siðgæði og virðingu fyrir mannréttindum og jafnrétti. Gæta verður þess einnig að nemendur æfist í að tjá skoðanir sínar og skýra verklag á ábyrgan, gagnrýninn og skýran hátt.

Vísbendingar

	A	B	C	D
47. Góður andi ríkir í skólastofunni.		SM		
48. Samskipti í skólastofunni einkennast af lýðræðislegum gildum, aga og virðingu.		SM		
49. Skólinn kemur gildum sínum skýrt á framfæri við nemendur innan og utan skólastofunnar.		SM		

3.3. Um félagslíf nemenda

Í hverjum framhaldsskóla skal starfa nemendafélag sem vinnur meðal annars að félags-, hagsmuna- og velferðarmálum nemenda. Það setur sér lög um starfssvið og starfshætti og starfar á ábyrgð skóla sem sér því fyrir starfsaðstöðu. Skólum er heimilt að styrkja félögin fjárhagslega og skal bókhald þeirra háð sömu reglum og bókhald skólanna. Nemendur kjósa fulltrúa í skólaráð og tilnefna fulltrúa á skólafund og áheyrnarfulltrúa í skólanefnd. Í skólanámskrá skulu vera upplýsingar um félagsstarf nemenda á vegum skólans.

Vísendingar

	A	B	C	D
50. Nemendafélag skólans heldur uppi öflugu félagsstarfi fyrir nemendur.		M	S	
51. Gott samstarf og skilningur er á milli nemendafélagsins og stjórnenda skólans.	M	S		
52. Skólinn styður við félagsstarf nemenda.	SM			
53. Jafnrétti og lýðræði einkennir félagsstarf nemenda.	SM			

3.4. Um samskipti við foreldra/forráðamenn

Mikilvægt er að framhaldsskólar vinni að skipulegri samvinnu heimilis og skóla. Foreldraráð skal starfa í hverjum skóla og eiga forsjárforeldrar/forráðamenn allra nemenda skólans rétt á aðild að því. Stjórn foreldraráðs tilnefnir áheyrnarfulltrúa í skólanefnd. Hlutverk ráðsins er samkvæmt lögum að styðja við skólastarfið, huga að hagsmunamálum nemenda og, í samstarfi við skólann, efla samstarf foreldra og forráðamanna ólöggráða nemenda við skólann.

Vísendingar

	A	B	C	D
54. Forráðamenn skólans líta á foreldraráðið sem mikilvægan samstarfsaðila.	S	M		
55. Foreldrar eru vel upplýstir um skólastarfið.	S	M		
56. Foreldraráð styður við skólastarf og gætir hagsmuna nemenda.	SM			

3.5. Um samstarf við önnur skólastig og atvinnulíf

Mennta- og menningarmálaráðuneytið leggur áherslu á sveigjanleg skil milli grunn- og framhaldsskóla og framhalds- og háskóla. Til að tryggja samfellu og stuðla að velferð nemenda er mikilvægt að milli grunnskóla og framhaldsskóla séu virk tengsl og miðlun upplýsinga eigi sér stað. Samkvæmt lögum um framhaldsskóla er skólunum heimilt að bjóða upp á nám í framhaldi af skilgreindum námslokum á þriðja hæfniprepi. Framhaldsskólar skulu alltaf auglýsa nám á fjórða þrepi í framhaldsskólaeiningum. Samstarf framhaldsskóla og atvinnulífs er forsenda þess að skólakerfið geti brugðist við þörfum atvinnulífsins og jafnframt boðið upp á fjölbreytt nám sem nýtist nemendum í störfum að námi loknu.

Vísbendingar

	A	B	C	D
57. Skráð og virk tengsl eru við grunnskólastig um nám nemenda.	S	M		
58. Skráð og virk tengsl eru við háskólastig um nám nemenda.	S		M	
59. Skráð og virk tengsl eru við atvinnulíf um nám nemenda.			S	M

Páttur 4: Húsnæði og aðbúnaður

Viðmiðanir: Allt skólahúsnæði skal uppfylla kröfur laga um aðbúnað, hollustu og öryggi á vinnustöðum. Einnig ber að uppfylla kröfur heilbrigðis- og byggingaryfirvalda til slíkra mannvirkja. Húsnæði, skólalóð og allur aðbúnaður þarf að vera þannig úr garði gerður að unnt sé að ná markmiðum laga um framhaldsskóla og aðalnámskrár framhaldsskóla. Er þar sérstaklega átt við að húsnæðið henti þeirri starfsemi sem þar fer fram og nemendum og starfsfólki skóla sé tryggt öruggt og heilsusamlegt vinnuumhverfi sem skapar öryggi og vellíðan.

Mat á húsnæði og aðbúnaði:

Vísbendingar

	A	B	C	D
60. Kennsluhúsnæði skólans er fullnægjandi fyrir þá starfsemi sem þar fer fram.			SM	
61. Skólinn leggur sig fram um að gera skólahúsnæðið aðlaðandi.	S	M		
62. Skólinn býr yfir/hefur aðgang að fullnægjandi íþróttaaðstöðu.	M	S		
63. Félagsaðstaða nemenda er fullnægjandi.	M	S		
64. Stjórnendur, kennarar og aðrir starfsmenn eiga kost á fullnægjandi vinnuaðstöðu í húsnæði skólans.	SM			
65. Skólinn hefur fullnægjandi mötuneytisaðstöðu.	M	S		
66. Tölvukostur skólans er fullnægjandi.		SM		

Páttur 5: Lykilárangur

Viðmiðanir: Framhaldsskólum er ætlað að stuðla að þroska nemenda þannig að þeir geti tekið virkan þátt í lýðræðisþjóðfélagi með skapandi og gagnrýnum hætti. Þeim er einnig ætlað að búa nemendur undir frekara nám og þátttöku í atvinnulífi. Árangur er vandmeðfarið hugtak, ekki síst í menntun þar sem markmiðin eru flókin og langtímaárangur oftast illmælanlegur. Mat skólans á árangri skólastarfsins takmarkast því við mælanlega þætti sem tengjast markmiðum skólans og lögbundnu hlutverki þeirra. Mikilvægt er að skólinn noti viðurkenndar aðferðir til að mæla árangur af skólastarfinu og skýr viðmið til að meta niðurstöður mælinga.

Mat á lykilárangri:

5.1. Um námsárangur

Námi við framhaldsskóla lýkur með lokaprófi sem gefur réttindi á næsta skólastig, veitir starfsréttindi eða býr nemandann með fullnægjandi hætti undir frekara nám og þátttöku á vinnumarkaði. Lokapróf eða lokaumsögn nemanda á að segja til um hversu vel nemandinn er undir það búinn að takast á hendur nám á næsta skólastig eða til starfa á vinnumarkaði. Skólinn tryggir að gerðar séu eðlilegar og hæfilegar kröfur til nemenda í námsmati. Nemandinn, viðtökuskólar og atvinnulíf getur treyst því að lokapróf meti á réttmætan og áreiðanlegan hátt hversu vel nemandanum hefur tekist að afla sér þeirrar hæfni sem ætlast er til af aðalnámskrá og skólanámskrá.

Vísbendingar

	A	B	C	D
67. Nemendur sýna ásættanlegar framfarir í námi samkvæmt markmiðum skólans.		S		
68. Útskriftarhlutfall skólans er ásættanlegt samkvæmt markmiðum skólans.		SM		
69. Skólinn hefur náð árangri í að draga úr brotthvarfi.	S	M		

5.2. Um árangur í grunnþáttum

Við lok framhaldsskóla þarf nemandi að standa á eigin fótum og taka þátt í lýðræðisþjóðfélagi á sömu forsendum og aðrir. Nemendur í framhaldsskóla taka út mikilvægan þroska á framhaldsskólaárunum og framhaldsskólum ber skylda til að stuðla að því að nemendur sem ljúka námi hafi fengið tækifæri til að þroska með sér þá hæfni sem þykir nauðsynleg til að einstaklingurinn geti mótað framtíð sína á farsælan hátt fyrir sjálfan sig og samfélagið. Grunnþættir menntunar eiga að leiðbeina framhaldsskólum við að vinna að þessu markmiði en þeir eru læsi, lýðræði og mannréttindi, jafnrétti, sjálfbærni, heilbrigði og velferð og sköpun. Í aðalnámskrá framhaldsskóla eru grunnþættirnir tengdir við markmið sem snúa að hæfni nemenda, svokallaðri lykilhæfni. Í vísbendingum er gefinn kostur á að meta árangur nemenda á einstökum lykilhæfniþáttum ef skólinn hefur kannað þá með einhverjum skipulögðum hætti.

Vísbendingar

	A	B	C	D
70. Nemendur hafa tileinkað sér læsi, tjáningu og samskipti.	S			
71. Nemendur eru skapandi í hugsun og sýna frumkvæði við hagnýtingu þekkingar.		SM		
72. Nemendur hafa tileinkað sér lýðræðisvitund og virðingu fyrir mannréttindum.	SM			
73. Nemendur hafa skilningu á og sýna virðingu fyrir jafnrétti.	SM			
74. Nemendur bera ábyrgð á eigin velferð og heilbrigði.	S	M		
75. Nemendur hafa skilning á sjálfbærni og eru meðvitaðir um umhverfi sitt.		SM		

5.3. Um langtímaárangur

Þjóðfélagið væntir þess að framhaldsskólar starfi með hag nemenda sinna að leiðarljósi sem og samfélagsins alls. Þetta kemur fram með tvennum hætti, að nemendur skólans nái að dafna í námi og starfi og að skólinn þróist á eðlilegan hátt sem endurspeglar aðstæður á hverjum tíma.

Fæstir skólar hafa nokkur gögn um afdrif nemenda eftir brautskráningu enn sem komið er. Þó hefur færst í vöxt að skólar haldi sambandi við fyrrverandi nemendur og kanni hvernig þeim hefur farnast t.d. með könnunum eða með upplýsingum um gengi nemenda í háskóla eða öðru námi. Eftirfarandi vísbendingar eru til þess gerðar að gefa skólum færi á að koma á framfæri upplýsingum um afdrif nemenda ef slíkar upplýsingar liggja fyrir en ekki er hægt að gera kröfu til þess að allir skólar hafi metið þessa þætti.

Vísbendingar

	A	B	C	D
76. Skólinn kannar reglulega hvernig námið hefur nýst brautskráðum nemendum.			S	M
77. Nemendur skólans ná árangri á næsta skólastigi eða í atvinnulífi, eftir eðli náms.				
78. Skólinn hefur sýnt að hann lagar sig að breyttum kröfum og aðstæðum í samfélaginu.	SM			

Viðauki

Umsögn ytri matsaðila um stjórnun og skipulag (styrkleikar/tækifæri til umbóta)

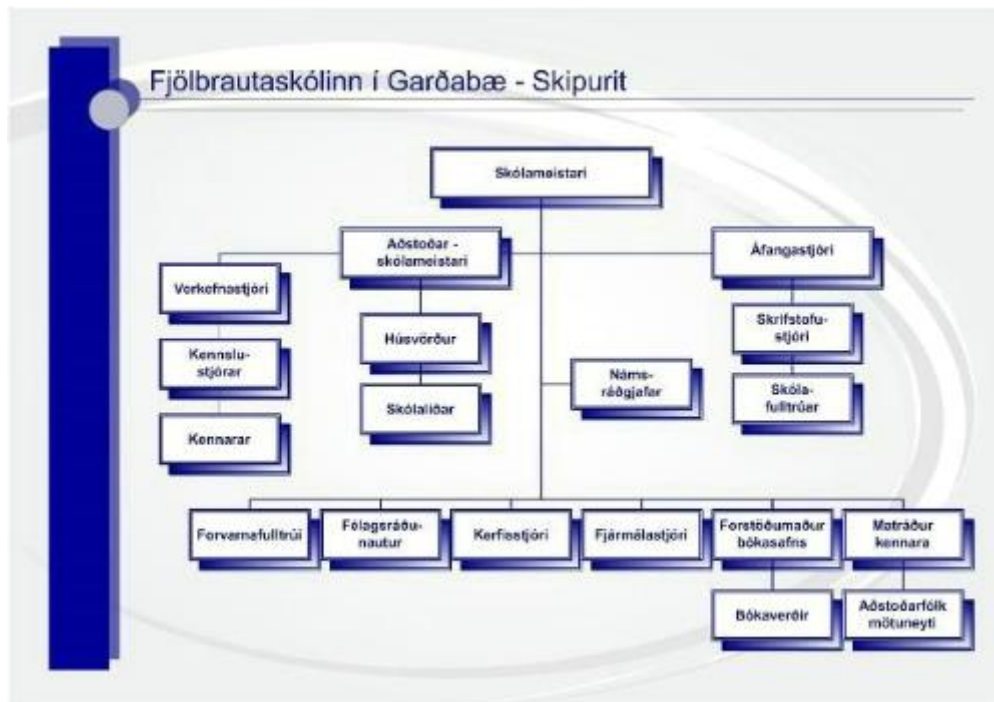
Fjölbrautaskólinn í Garðabæ (FG) er opinber framhaldsskóli sem starfar á grundvelli aðalnámskrár og laga um framhaldsskóla nr. 92/2008 og þeirra hlutverka sem þar eru skilgreind. Skólanámskrá er birt á heimasíðu skólans. Hún skiptist í fjóra aðalkafla og fjölmarga undirkafla. Auðvelt er að nota námskrána og hún veitir notadrjúgar upplýsingar um starfsemi og skipulag skólans. Þar segir um markmið skólans:

Meginmarkmið Fjölbrautaskólans í Garðabæ er að bjóða upp á nám sem stuðlar að alhliða þroska nemenda svo að þeir verði sem best búnir undir frekara nám og að taka virkan þátt í lýðræðisþjóðfélagi. Hugað er sérstaklega að námsframboði, nútímalegum kennsluháttum, bóklegu námi og listnámi, námi á starfsbraut svo og síðdegisnámi fyrir sérstakar starfsstéttir og fjarnámi. Skólinn lítur til nærumhverfisins og vill vera hluti þess.

Til þess að fylgja hlutverki og markmiðum sínum eftir hefur skólinn samið sjö stefnuskjöl sem öll eru birt í skólanámskrá og/eða til þeirra vísað á heimasíðu FG. Þau eru: áfallaáætlun, forvarnarstefna, jafnréttisáætlun, stefna fyrir nemendur með annað móðurmál en íslensku, stefna og viðbragðsáætlun í eineltismálum, starfsmannastefna og umhverfisstefna. Stefnuskjölin eru öll greinargóð um þau efni sem þau taka til.

Dálítið misvísandi upplýsingar eru um það hver skipa yfirstjórn skólans. Í ársskýrslu fyrir árið 2017 segir að í henni eigi sæti skólameistari, aðstoðarskólameistari, áfangastjóri og verkefnastjóri, þrjú hin fyrsttöldu í fullu starfi en verkefnastjóri í hálfu. Þar segir einnig að aðrir stjórnendur séu fjármálastjóri, skrifstofustjóri, húsvörður og kennslustjórar. Í viðtali við skólameistara kom fram að hann telur fjármálastjóra til yfirstjórnar ásamt þeim fjórum sem fyrr eru nefnd. Yfirstjórn heldur sjaldan formlega fundi en einstaklingar innan hennar hittast mjög oft, ýmist allir í einu eða í smærri einingum.

Starfslýsingar stjórnenda sem annarra starfsmanna eru skilmerkilegar og aðgengilegar á ytri vef skólans. Starfsheiti birtast á skipuriti (mynd 4) sem er komið nokkuð til ára sinna og það gefur t.a.m. ekki til kynna að fjármálastjóri teljist til yfirstjórnar. Þá vekur eftirtekt að ráðuneyti menntamála er ekki sýnilegt og sama gildir um skólanefnd og skólaráð. Annað athyglisvert er að kennslustjórn er í höndum sérstaks verkefnastjóra en ekki aðstoðarskólameistara og/eða áfangastjóra eins og tíðast er. Verkefnastjórinn hefur samkvæmt starfslýsingu meðal annars yfirumsjón með kennslustjórn og hann stjórnar og boðar fundi kennslustjóra. Honum er ætlað að „hafa yfirsýn yfir kennslu og þróun kennslumála í skólanum.“ Kennslustjórar eru ellefu talsins. Þeir hafa umsjón með námi og kennslu á sínum fagsviðum. Þeir njóta umbunar í formi launaþrepa sem eru mismörg eftir stærð sviða en fá ekki kennsluafslátt vegna starfsins.



Mynd 4. Skipurit Fjölbrautaskólans í Garðabæ.

Samkvæmt síðustu sjálfsmatsskýrslu fara starfsmannasamtöl fram með reglulegum hætti. Þau „eru skipulögð eftir skipuriti skólans, þ.e. yfirmenn ræða við undirmenn. Samtölin eru boðuð fyrirfram og uppbygging er á sérstökum blöðum sem dreift er áður. Úrvinnsla er í höndum skólameistara, aðstoðarskólameistara og kennlustjóra eftir því sem við á. Skólameistari kynnir helstu niðurstöður og setur fram hugmyndir að úrbótum ef þess þarf (bls. 5).“ Í skýrslunni segir enn fremur að allir kennarar hafi fengið starfsmannasamtal við skólameistara eða aðstoðarskólameistara þar sem meðal annars var „farið yfir niðurstöður kennslukönnunar á haustönn 2017. Ekki var um önnur starfsmannasamtöl að ræða (bls. 11).“ Í rýnivíðtölum á vettvangi kom ítrekað fram að starfsmannasamtöl fara ekki eins reglulega fram og að framan greinir.

Skólanefnd fundar reglulega og að jafnaði þrisvar á hverri kennsluönn. Fundargerðir hennar eru birtar jafnharðan á heimasíðu skólans. Skólaráð fundar einnig reglulega, heldur að jafnaði átta fundi á hverri kennsluönn. Fundargerðir þess eru birtar strax að fundum loknum á vef skólans. Það heyrir frekar til undantekninga að fundargerðir skólaráðs framhaldsskóla séu birtar með þessum hætti.

Ársskýrslur skólameistara koma reglubundið út og eru birtar á heimasíðu. Þar eru nú aðgengilegar ellefu ársskýrslur, sú síðasta fyrir árið 2018, dagsett í mars 2019. Ársskýrslurnar veita fjölbreyttar upplýsingar um skólastarfið í tölum og texta og til þeirra verður allvíða vísað á komandi síðum.

Í árlegri könnun SFR stéttarfélags í almannajónustu um stofnun ársins varð FG í tíunda sæti árið 2017 af 85 stofnunum með fleiri en fimmtíu starfsmenn með heildareinkunnina 4,20 sem var vel yfir heildarmeðaltali allra stofnananna 148 sem tóku þátt. Það meðaltal var 3,97. Í könnuninni var spurt um níu þætti og var skólinn yfir meðaltali í þeim öllum nema þegar spurt var um sveigjanleika vinnu. Af þáttunum níu fékk ánægja og stolt hæsta einkunn, 4,57, en launakjör þá lægstu, 3,27. Stjórnun fékk 4,17; starfsandi 4,42; vinnuskilyrði 4,13; sveigjanleiki vinnu 3,64 (meðaltal allra stofnana var 4,27); sjálfstæði í starfi 4,52; ímynd stofnunar 4,42; og jafnrétti 4,50. Svarhlutfallið var lágt, 35–49%. Skólinn tók einnig þátt í sambærilegri rannsókn árið 2018 en þátttaka þá var ekki næg til að teljast með.

Stjórnun og stjórnunaraðferðir innan FG bar talsvert á góma í rýnivíðtölum á vettvangi og þar sýnist sitt hverjum eins og reyndar kemur fram í merkingum matshóps skólans við

vísbendingar 6–10. Skólameistari er sterkur leiðtogi og nýtur almenns trausts en deildar meiningar eru um hvort stjórnunarhættir séu nægilega lýðræðislegir. Að mati allmargra eru mikilvægar ákvarðanir teknar einhliða ofan frá og þær síðan keyrðar í gegn. Af umdeildum ákvörðunum síðustu mánuði ber hæst að stjórnendur, en ekki kennarafundur, hafa ákveðið að frá og með hausti 2019 verði þriggja anna kerfi tekið upp í skólanum í stað núverandi tveggja anna kerfis. Fleiri dæmi um stjórnun ofan frá voru nefnd í eyru úttektaaðila og margir viðmælendur þeirra telja kennarafundi frekar vera tilkynninga- en umræðufundi. Þá þykir upplýsingagjöf um það hvað er að gerast innan skóla ekki nægilega skilvirk og beinist sú gagnrýni einkum að yfirstjórn.

Á móti kemur að góður samhljómur er um að kennurum sé treyst til verka og að kennsludeildir búi við allgott svigrúm og stjórn á eigin málum án umtalsverðra afskipta stjórnenda.

Sjálfsmat hefur lengi farið fram með reglubundnum hætti í Fjölbrautaskólanum í Garðabæ og á heimasíðu skólans eru aðgengilegar sjálfsmatsskýrslur allt frá árinu 2001. Gæðaráð ber ábyrgð á sjálfsmatinu og um það segir í síðustu skýrslu sem tekur til skólaársins 2017–2018:

Gæðaráð hefur yfirumsjón með sjálfsmati skólans. Gæðaráðið fundar á sk. samráðsfundum einu sinni í viku, þá er farið yfir helstu þætti skólastarfsins þá vikuna og helstu áherslur skólastarfsins mótaðar. Verksvið hópsins er m.a. að skipuleggja verkefni, ákveða úttektir og afla gagna ef þurfa þykir. Í ráðinu sitja skólameistari, aðstoðarskólameistari, áfangastjóri, verkefnastjóri, 2 kennslustjórar og 2 námsráðgjafar. Það er mat okkar að þessi skipan gæðaráðs tryggi það að raddir flestra, bæði starfsmanna og nemenda, komi að stefnumótun, ákvörðun og framkvæmd sjálfsmats hverju sinni (bls. 4).

Um viðfangsefni og framkvæmd sjálfsmatsins segir í sömu skýrslu:

Í skólanum eru gerðar margvíslegar kannanir meðal nemenda og starfsmanna þar sem spurt er um ýmislegt sem varðar kennsluna, líðan nemenda, stjórnunarhætti í skólanum og hugmyndafræði hans, aðbúnað nemenda og starfsmanna, álit nemenda og kennara á námsáföngum sem kenndir eru, árangur skólastarfsins svo og traust og ánægju hagsmunaaðila. Heildarniðurstöður allmargra þessara kannana hafa birst í sjálfsmatsskýrslum fyrri ára og einnig nú (bls. 2).

Matsþættir samkvæmt sjálfsmatsskýrslunni eru eftirfarandi:

- Námsárangur – umsjón er einkum í verkefnahring kennslustjóra.
- Mat á kennslu – rafrænar nemendakannanir um námsefni, kennsluhætti, undirbúning kennara og almennt mat á viðkomandi áfanga.
- Viðhorf nemenda – samræða á opnum fundum á sal skólans
- Starfsmannasamtöl – sjá fyrr.
- Líðan starfsmanna – aðallega er stuðst við könnun SFR um stofnun ársins.
- Öryggi á vinnustað – í höndum sérstakrar öryggisnefndar.
- Forvarnarmál – í höndum forvarnarfulltrúa og forvarnarteymis.
- Próf og prófagerð – unnið er eftir ákveðnum verkferlum undir umsjón áfanga- og kennslustjóra.
- Kennsluáætlanir – samræmd uppsetning. Umsjón í höndum verkefnastjóra og kennslustjóra.
- Námsnetið – sífellt unnið að þróun og aukinni notkun þess.
- Endurmenntun kennara – áhersla er á endurmenntun í stefnuskrá FG.
- Umsjónarkerfi – á vegum umsjónarkennara, áfangastjóra og aðstoðarskólameistara.
- Úttekt á einstökum námsgreinum – ein til tvær námsgreinar eru metnar á hverri önn, s.s. kennsluhættir, undirbúningur, árangur nemenda, menntun og undirbúningur kennara, styrkleikar og veikleikar. Umsjón í höndum aðstoðarskólameistara.
 - Á vorönn 2018 var svona úttekt gerð á hluta listnáms við skólann, þ.e. trésmíði, textíl og leiklist. Ítarleg umfjöllun um niðurstöðurnar er í sjálfsmatsskýrslu þess árs.

- Mat á starfi stjórnenda – vísað er til úttektarinnar frá 2013. Áformað er að könnun meðal nemenda um stjórnendur verði framvegis gerð á þriggja ára fresti, næst vorið 2019.
- Mat á þjónustu bókasafns – fer fram meðal nemenda á þriggja ára fresti, næst vorið 2019.
- Mat á þjónustu skrifstofu og netstjóra – fer fram á þriggja ára fresti, næst vorið 2019.
- Mat á þjónustu námsráðgjafa og forvarnafulltrúa. – Gert er ráð fyrir rafrænni könnun meðal nemenda á þriggja ára fresti, næst vorið 2019.

Af framansögðu má ráða að FG skilgreinir sjálfsmat sitt vítt og það tekur til margra þátta skólastarfsins. Sjálfsmatsskýrslur fjalla um hvern einstakan hluta þess og að auki eru í þeim sérstök skýrsla náms- og starfsráðgjafa og stutt ágrip úr skýrslum kennslustjóra. Tímasett umbótaáætlun með skilgreindum ábyrgðaraðilum er ekki sett fram á grundvelli niðurstaðna sjálfsmatsskýrslunnar en undir lok hennar er fullyrt og rökstutt að hún uppfylli öll sett skilyrði um sjálfsmatsaðferðir framhaldsskóla. Skýrslan er undirrituð af skólameistara, aðstoðar-skólameistara og verkefnastjóra og til hennar verður vísað síðar á þessum blaðsíðum eftir því sem það á við.

Þrennt er rétt að nefna sem vekur sérstaka athygli við sjálfsmat, sjálfsmatsaðferðir og eftirfylgni í FG. Í fyrsta lagi er það skipan gæðaráðs. Í því sitja allir yfirstjórnendur skólans (að frátöldum fjármálastjóra), tveir kennslustjórar og náms- og starfsráðgjafar. Þar eru engir nemendur, engir foreldrar og hvorki fulltrúar almennra kennara né annarra starfsmanna. Það vantar þar með allmikið upp á að breidd samfélagsins í FG skili sér inn í gæðaráð skólans. Það vekur þá spurningu hvort fullyrðingin um „að þessi skipan gæðaráðs tryggi það að raddir flestra, bæði starfsmanna og nemenda, komi að stefnumótun, ákvörðun og framkvæmd sjálfsmats hverju sinni,“ fái staðist. Jafnframt má spyrja hvort eðlilegt sé að yfirstjórn skólans sitji nær öll í gæðaráði sem eðli máls samkvæmt á meðal annars að fylgjast með starfi þeirra sömu stjórnenda.

Annað sem er athyglisvert við sjálfsmat FG er að hvorki eru gerðar ítarlegar og leynilegar (rafrænar) líðanakannanir meðal nemenda né starfsmanna. Í sjálfsmatsskýrslunni er vísað til opinna funda með nemendum og tillagna sem þar koma fram. Það er gott svo langt sem það nær en getur engan veginn komið í stað rækilegra og reglubundinna kannana sem mörg fordæmi eru fyrir. Um líðan starfsmanna er vísað í skýrslunni til fjölbreyttrar félagsstarfsemi og samverustunda, s.s. hópeflis. Það eru mikilvæg atriði en koma ekki og geta ekki komið á neinn hátt í stað skipulagðra kannana.

Í þriðja lagi virðist kynningu á niðurstöðum sjálfsmats og umræðum um það ábótavant meðal kennara, annarra starfsmanna, nemenda og forráðamanna þeirra. Fæstir viðmælenda þekktu til síðustu sjálfsmatsskýrslu og fullyrt var að hún hefði hvorki verið tekin til skipulegrar umræðu né rýni innan stofnunar.

Styrkleikar

- Stefnuskjöl Fjölbrautaskólans í Garðabæ eru fullnægjandi.
- Skólanámskrá FG er skipulögð og auðvelt að afla upplýsinga í henni á heimasíðu skólans.
- Starfslýsingar eru greinargóðar.
- Skólanefnd og skólaráð funda reglulega og fundargerðir beggja eru öllum aðgengilegar á vef skólans.
- Ársskýrslur FG koma út reglulega og veita greinargóðar upplýsingar um það efni sem þær taka til.
- FG hefur ítrekað komið vel út í könnunum SFR á stofnun ársins.
- Skólameistari er sterkur leiðtogi.
- Sjálfsmat fer fram með reglubundnum hætti og sjálfsmatsskýrslur eru aðgengilegar á heimasíðu skólans.

Tækifæri til umbóta

- Endurskoða skipurit FG.
- Samræma upplýsingar um það hverjir skipa yfirstjórn skólans.
- Íhuga vandlega aðferðir við ákvarðanatöku með það að markmiði að gera þær lýðræðislegri.
- Efla upplýsingagjöf innan skóla.
- Endurskoða skipan gæðaráðs með það að markmiði að raddir allra hlutaðeigandi eigi þar vísan sess.
- Gera reglubundnar líðana- og viðhorfakannanir meðal nemenda og starfsfólks.
- Ræða og rýna niðurstöður sjálfsmats meðal allra hlutaðeigandi aðila.

Umsögn ytri matsaðila um kennslu og námsframboð (styrkleikar/tækifæri til umbóta)

Námsframboð í Fjölbrautaskólanum í Garðabæ er fjölbreytt. Flestir nemendur stunda bóknám og listnám eins og sjá má í töflu 3. Stærstur hluti þeirra er í dagskóla en einnig er talsverður hópur sem stundar fjarnám í einum eða fleiri áföngum í senn.

Allar námsleiðir eru vel skilgreindar á heimasíðu skólans og þar er gott yfirlit um skipan þeirra. Kennarar með kennsluréttindi annast kennslu í langflestum áföngum. Þeir vinna vel saman innan kennsludeilda en lítið sem ekkert á milli þeirra.

Starfsbraut er hluti af skilgreindu námsframboði FG. Nám á henni er einstaklingsmiðuð blanda af bóklegu og verklegu námi og því lýkur með brautskráningu eftir fjögur ár. Vísbending 30 um það hvort skólinn aðstoði nemendur brautarinnar við að komast í starfsþjálfun á ekki lengur við að sögn starfsmanna hennar því mikil ásókn er frá öðrum framhaldsskólum um að koma starfsbrautarnemendum að í fyrirtækjum á svæðinu sem hafa mörg lokað á slíkt starfsnám. FG hefur í reynd hætt að taka þátt í kapphlaupi um að koma sínum nemendum að. Starfsfólki brautarinnar finnst hið opinbera ekki standa sig nægilega vel í þessum málaflokki.

Starfsbrautin hefur tvær fullnægjandi kennslustofur til umráða en eldhúsaðstaða er þröng og gluggalaus geymsla. Samstarf við aðra kennara innan skóla er í alla staði gott.

FG hefur ekki sérstaka stefnu um kennslufræði en í ársskýrslu 2018 fjallar skólameistari um kennsluhætti í drjúgum kafla. Þar lýsir hann breytingum á tilteknu vinnulagi innan skóla sem felst í því að hætt verður að starfrækja svokallaðar verkefnastofur sem hafa haft það að markmiði að auka verkefnavinnu nemenda. Þess í stað verður gerð krafa um það frá hausti 2019 að nemendur komi með eigin tæki í skólann en einnig verður hægt að fá fartölvur lánaðar á bókasafni hans. Skólameistari segir kennara duglega við að þróa rafræna kennsluhætti sína og nefnir dæmi þar um. Hann segir síðan:

Haustið 2013 byrjuðum við með svokallaðar smiðjur. Smiðja virkar þannig að 10 mínútur eru teknar af öllum kennslutímum. Þessum mínútum er safnað saman og komið fyrir í smiðjum, þar eru kennarar í fjörutíu mínútur með tíma með færri nemendum. Markmiðið með slíku fyrirkomulagi er að koma til móts við einstaka nemendur, auka einstaklingsmiðað nám, koma til móts við nemendur sem misst hafa úr eða eiga í erfiðleikum í námi.

Mæting nemenda í smiðjur reyndist ekki nægilega góð fyrstu tvö árin og voru þær þá færðar til í stundaskrá sem hefur að mati viðmælenda reynst vel. Eftir lýsingu á smiðjunum segir skólameistari:

Á næsta skólaári munum við opna sköpunarrými (e. makerspace) á bókasafni skólans. Markmiðið með sköpunarrýminu er að hvetja kennara til að hugsa um sköpun í skólastarfinu. Rýmið verður þannig að þar verður m.a. þrívíddarprentari, vínlskeri, pappír og önnur áhöld til skapandi vinnu. Ýmislegt annað hafa kennarar skólans gert tilraunir með eins og vendikennslu í stærðfræði, leiðsagnarnám í félagsvísindum, notkun á Facebook í kennslu og margt annað. Það er óhætt að segja að kennsluáferðir og námsmat er fjölbreytilegt í skólanum.

Í gildi er tíu ára endurmenntunaráætlun fyrir kennara sem birt er á vef skólans. Þar er mikilvægi endurmenntunar undirstrikað og nefnd ýmis atriði sem sýna áherslur FG á því sviði. Um endurmenntun kennara er ekki fjallað í ársskýrslum en í síðustu sjálfsmatsskýrslu er rætt um að fjárveitingar hafi ekki gert skólanum kleift „að hækka laun kennara umfram kjarabundin atriði... Þrátt fyrir þá staðreynd hafa kennarar skólans verið mjög öflugir í að sækja sér endurmenntun... Stjórnendur skólans hafa stutt kennara til endurmenntunar á starfstíma skólans t.d. með sveigjanleika í töflugerð.“ Aðspurðir segjast kennarar hvattir til

endurmenntunar af stjórnendum en mjög misjafnt sé eftir einstaklingum hvernig tækifæri til hennar séu nýtt.

Þær raddir heyrast úr röðum kennara að þótt breytingar á starfsumhverfi þeirra geti verið af hinu góða hafi þær verið og séu nú óþarflega tíðar í FG án nægs undirbúnings og umræðu. Þar eru aðallega nefndar til sögu verkefnastofunnar, smíðjurnar, upptaka þriggja anna kerfis frá og með hausti 2019 og lenging kennslustunda ásamt öðrum breytingum sem verða á stundaskrá.

Fjölbrautaskólinn í Garðabæ hefur ekki sérstaka námsmatsstefnu en almennur kafli er um námsmat í skólanámskrá. Þar segir meðal annars:

Námsmatið skal byggja á margvíslegum námsmatsaðferðum og fela í sér traustar heimildir um hæfni nemenda. Þess skal gætt að námsmatið taki til allra þátta námsins þannig að þekking nemenda, leikni og hæfni auk framfara sé metin. Námsmatsaðferðir geta verið verklegar, munnlegar eða skriflegar, falið í sér sjálfsmat, jafningjamat, símat og lokamat. Almenn námsmat er í höndum kennara. Námsmat hvers áfanga skal koma fram í kennsluáætlun. Þar skal tilgreint nákvæmlega hvernig vægi einstakra þátta námsmatsins er og hvaða skilyrði eru sett til að áfanga sé náð.

Auk þessara almennu ákvæða er kveðið á um rétt nemenda til þess að fara yfir úrlausnir sínar á prófsýningardegi og sagt til um áfrýjunarrétt þeirra ef þeir una ekki úrskurði kennara.

Í rýnivíðtölum við kennara kom fram að þeim finnast skilaboð um framkvæmd námsmats stundum misvísandi en almennt sé stefnt að því að minnka vægi lokaprófa og að þau verði hvergi meira en 50% á móti annarri framlagðri vinnu nemenda. Sérstakar reglur eru um próf og próftöku.

Beinar upplýsingar um það sem fram fer í kennslustundum eru ekki aðgengilegar umfram það sem segir í áfangakönnunum meðal nemenda. Í síðustu sjálfsmatsskýrslu eru yfirlitstöflur um niðurstöður slíkra kannana frá haustmísseri 2017 og vormísseri 2018. Notaður er fimm þrepa skali frá hinu hæsta (5) til þess lægsta (1): Mjög ánægð(ur) – Ánægð(ur) – Í meðallagi – Óánægð(ur) – Mjög óánægð(ur).

Vorönn 2018 – dagskóli

Svarhlutfall dagskólanema var 64,24%

	Meðaltal
Hvernig er samræmið milli kennslu og prófa/verkefna kennarans?	4,21
Hvernig er kennarinn undirbúinn fyrir kennslustundir?	4,38
Hversu ánægð(ur) ertu með viðleitni kennarans til að gera námið áhugavert?	4,05
Hversu vel gengur kennaranum að hafa stjórn á órólegum nemendum?	4,22
Hrósar kennarinn nemendum fyrir það sem vel er gert?	3,98
Hversu ánægð(ur) ertu með leiðbeiningar og útskýringar kennarans?	4,10
Fylgist kennarinn vel með vinnu nemenda?	4,06
Er kennarinn stundvís?	4,48
Hvernig líður þér almennt í áfanganum?	4,09
Ertu ánægð(ur) með áfangann í heild?	4,00
Samtals	4,16
Meðaltal á skalanum 0 til tíu	8,31

Vorönn 2018 – fjarnám

Svarhlutfall fjarnema var 49,73%

	Meðaltal
Hversu vel svarar kennarinn tölvupósti?	4,42
Hversu ánægð(ur) ertu með glósur og gögn sem kennarinn sendir?	4,15
Hversu ánægð(ur) ertu með skil kennarans á verkefnum?	4,25

Hversu ánægð(ur) ertu með áfangann í heild?	4,03
Samtals	4,21
Meðaltal á skalanum 0–10	8,42

Í sjálfsmatsskýrslunni er sýndur samanburður meðaltala heildareinkunnna áfanga frá árinu 2007 og hann leiðir í ljós að meðaltal dagskólans 2018 var í góðu samræmi við fyrri niðurstöður en niðurstaða fjarnema var aðeins hærrí nú en nokkur síðustu ár.

Þegar litið er á svör sjálfsmatshóps FG við vísbendingum 21–28 og 38–43 vekur eftirtekt hversu svörunin er jákvæð um allt sem lýtur að námi, kennslu, kennsluáðstæðum og kennslubúnaði í skólanum. Með hliðsjón af þeim niðurstöðum áfangakannana sem eru hér að framan má taka undir með matshópnum um að margt gengur vel þótt naumast séu efni til að setja allt undir sama hatt. Bóknámsnemendur telja til dæmis að flestar kennslustundir séu skipulagðar á líkan hátt en hönnunar- og listgreinanemar lýsa mun meiri fjölbreytni. Kennarar benda í rýnivíðtölum á fjölpætt námsframboð skólans og ef litið sé til þess í heild sinni tíðkist mikil fjölbreytni í kennsluháttum og að kennslutíminn sé vel nýttur. Náms- og starfsráðgjafar segja nemendahópinn fjölbreyttan og í skýrslu þeirra (sjá sjálfsmatsskýrslu) segir að skólaárið 2017–2018 hafi 150 nemendur skilað inn þrenns konar greiningum vegna sértekra námsörðugleika á vorönn (bls. 20). Sérúrræði í lokaprófum nýttu sér þá 94 nemendur.

Aðstæður til kennslu eru mismunandi eftir námsgreinum og brautum. Bóknámið býr almennt við nokkuð rúman kost en öðru máli gegnir með list- og verknám. Þar eru þrengslí mikil og nánast búið að taka hverja kompu og hvert skot til þess að koma fyrir efni, tækjum og tólum, hálf- og fullunnum nemendaverkum.

Allir eru sammála um að bókasafn skólans sé gott og þjónusta þess til fyrirmyndar. Þar hafa átt sér stað miklar breytingar á skólaárinu 2018–2019 sem hafa valdið ýmiss konar óþægindum en markmiðið er að gera safnið opnara og aðgengilegra en áður ásamt því að tryggja nemendum fleira við að iðja innan veggja safnsins en tíðast er á slíkum stöðum. Þar er sérstaklega litið til þess að hönnunar- og listgreinar fái sess í samræmi við stærð sína og stöðugan vöxt innan skólans.

Styrkleikar

- Námsframboð í Fjölbrautaskólanum í Garðabæ er fjölbreytt og námsleiðir eru vel skilgreindar.
- Kennarar með kennsluréttindi annast kennslu í flestum áföngum.
- Kennarar eru hvattir til endurmenntunar.
- Aðstaða til náms og kennslu í bóknámsgreinum er góð.
- Bókasafn FG veitir góða þjónustu og aðstaðan er vel nýtt.

Tækifæri til umbóta

- Auka verulega við húsnæði og rýmka með því alla aðstöðu til náms og kennslu í list- og verknámi.
- Auka við húsnæði sérnámsbrautar, einkum eldhúsaðstöðu en einnig vinnurými fyrir starfsmenn brautarinnar.
- Efla skipulega umræðu um kennsluáðferðir og námsskipulag.
- Taka skipulega umræðu um inntak og framkvæmd námsmatsaðferða.

Umsögn ytri matsaðila um samskipti og líðan (styrkleikar/veikleikar)

Í viðmiðum Menntamálastofnunar um samskipti og líðan segir meðal annars að allt skóla-samfélagið þurfi að „vera meðvitað um það hlutverk framhaldsskólans að hafa velferð nemenda í fyrirrúmi.“ Síðan eru talin upp nokkur meginatriði sem hafa ber í huga og endað með að skólabragur skipti höfuðmáli, þ.e. „samskipti innan skóla sem utan og virk þátttaka nemenda í mótun skólasamfélagsins.“

Vinnuhópar starfsfólks og nemenda vegna ytra mats eru sammála um að nemendum líði almennt vel í FG. Bein tölfraðileg vitneskja um þetta er hins vegar lítil vegna þess að ekki eru gerðar kannanir innan skóla sem staðfesta þetta. Hið eina sem er birt opinberlega um viðhorf nemenda, auk þeirra áfangakannana sem sagt var frá hér að framan, er stuttur texti í síðustu sjálfsmatsskýrslu. Þar segir í undirkafla frá þátttöku nemenda í skólaráði, skólanefnd og umhverfisnefnd og ýmissi tillögugerð þeirra á opnum fundum sem leitt hafi til breytinga. Þau dæmi sem eru nefnd sérstaklega lúta að aukinni flokkun úrgangs og að hætt verði að framreiða hafragraut í plastskálum. Um álit nemenda á einstökum þáttum í starfsemi, stjórnun og þjónustu skólans er hins vegar fátt vitað og sama er að segja um mögulega upplifun af einmanaleika, prófkvíða, einelti, o.s.frv.

Sams konar eyður eru hvað varðar haldbæra vitneskju um viðhorf kennara eins og áður hefur komið fram.

FG tók þátt í könnun Rannsókna og greiningar meðal framhaldsskólanemenda árið 2016 og þar kom fram að þunglyndis- og kvíðaeinkenni meðal nemenda skólans voru nánast á landsmeðaltali hvort sem litið er til pilta eða stúlkna. Svipaða sögu er að segja um þau ungmenni sem hafa ýmist hugleitt eða reynt sjálfskaðandi hegðun. Hins vegar skera nemendur FG sig talsvert frá þegar spurt er hvort þeim leiðist námið oft eða alltaf. Þar eru bæði drengir og stúlkur í FG átta prósentustigum yfir landsmeðaltali. 34% piltanna segja að þeim leiðist oft eða alltaf en 25% stúlkanna. Það er líka eftirtektarvert að fleiri nemendur af báðum kynjum í FG merkja við að námið í skólanum sé of þungt en jafnaldrar þeirra gera að jafnaði.

Í rýnivíðtölum kom hvarvetna fram að skólabragur sé góður og einnig er sammæli um að yfirleitt ríki góður andi í skólastofum. Vinnufriður innan þeirra er sagður þökkalegur en dálítið misjafn eftir námshópum og kennurum. Samskipti nemenda innbyrðis og við kennara eru sögð alla jafna góð.

Skólasóknarreglur eru skýrar. Nemandi með góða mætingu fær umbun í formi námseininga en nemandi sem mætir illa getur mætt einu af þrennu: „að fá áminningu, brottvísun og/eða höfnun á skólavist á næstu önn. Nemandi sem ekki nær 87% skólasókn á ekki vísa skólavist á næstu önn. Slík skólasókn gæti jafngilt því að nemandinn væri fjarverandi um tvær vikur á önninni. Nemanda sem mætir minna en 85% er heimilt að vísa úr skóla.“

Þegar litið er til fjarvista sést að þær eru nokkuð miklar, sbr. töflu 5. Í síðustu sjálfsmatsskýrslu segir að skólinn hafi „lengi haft áhyggjur af mætingu nemenda og mörg undanfarin ár hafa fundir skólaráðs fjallað um fjarvistir nemenda og hvað hægt sé að gera til að bæta mætingar. Það er ljóst að nokkuð stór hluti nemendahópsins þarf mikið utanumhald og leiðsögn til að námið gangi sem best“ (bls. 10).

Greinilegt er að allmargir nemendur myndu hverfa frá skólanum ef skólasóknarreglum væri fylgt bókstaflega. Svo er ekki og í heimsókn úttektaraðila var fullyrt í þeirra eyru að til staðar sé útfærsla á reglunum sem gerir nemendum kleift að vera fjarverandi í allt að hálfan mánuð á önn en ná samt nær fullri mætingu. Þar er væntanlega á ferð túlkun á eftirfarandi grein skólasóknarreglnanna: „Ef nemendur þurfa leyfi frá kennslustundum skal sækja um það til skólaráðs. Leyfi vegna keppni eða ferðar á vegum íþróttafélags er veitt ef staðfesting frá þjálfara liggur fyrir. Ef nemendur þurfa leyfi vegna annarra ferða er það skoðað og síðan afgreitt í lok annar á þann hátt að ef skólasókn er óaðfinnanleg að öðru leyti er leyfið veitt í flestum tilfellum.“

Brot á öðrum skólareglum en fjarvistareglum, svo sem vegna notkunar á áfengi, tóbaki og öðrum vímuefnum, eru fátíðari og að mati flestra viðmælenda ekki umtalsvert vandamál. Verklagsreglur eru til staðar um það hvernig skuli tekið á þeim brotum.

Fjölbrautaskólinn í Garðabæ styður vel við félagsstarf nemenda sinna. Þeir hafa frekar takmarkað eigið rými til umráða á neðstu hæð skólahússins en að öðru leyti mikinn aðgang að húsinu innan sem utan skólatíma. Stjórn nemendafélagsins segir samstarf við skólafyrirvöld með miklum ágætum. Félagsráðunautur starfar með nemendum og að hans mati er félagslífið í skólanum betra en í flestum eða öllum öðrum framhaldsskólum á höfuðborgarsvæðinu. Reglusemi er sögð almenn á skemmtunum og í ferðum á vegum skólans. Leiklist er kennd í FG og settar eru upp fjölmennar sýningar á hverju ári.

Kosið er árlega til trúnaðarstarfa í nemendafélagi skólans og þótt ekki sé hlutast til um það sérstaklega er kynskipting innan stjórnar alla jafna nokkuð jöfn, stjórnarmenn dreifast yfirleitt vel á mismunandi námsbrautir og oftast er bakgrunnur þeirra úr nokkrum grunnskólum.

Foreldraráð starfar við FG og fundar reglulega. Í samtali við formann félagsins kom fram að stjórn þess heldur fundargerðabók og það reynir að halda úti fésbókarsíðu en fáir skrá sig inn og virkni er lítil. Mat formannsins er að skólinn líti á ráðið sem hagsmunaðila sem gott sé að hafa með sér en áhrifin innan skóla séu hverfandi og ákvarðanir um breytingar á skólastarfinu aldrei bornar undir það fyrirfram. Skólameistari segir í ársskýrslu 2018 að erfitt sé að sannfæra foreldra um þátttöku. Að hans mati fara samskipti við forráðamenn nemenda fram á þrennan hátt: „Í fyrsta lagi með fundum með foreldrum eins og fundi með foreldrum nýnema og fræðslufundum í samstarfi við foreldraráðið. Í öðru lagi með netpósti en skólinn sendir af og til netpóst til forráðamanna með upplýsingum. Í þriðja lagi gefur skólinn út FG-fréttir [komu út fjórum sinnum árið 2018] sem birtast á heimasíðu skólans.“ Loks segir skólameistari að hlutverk ráðsins hafi „aukist í tengslum við gæslu á skóladansleikjum og einnig hafa þeir útvegað verðlaun til nemenda sem hafa verið dregnir úr svokölluðum edrúpotti.“

Í vísbindingum 57–59 er spurt um skráð og virk tengsl FNV við önnur skólastig og aðila utan skóla um nám nemenda. Hvað grunnskóla varðar sjá náms- og starfsráðgjafar um kynningar á FG fyrir grunnskólanemendur og aðra sem eftir því óska þegar líður að forinnritun í framhaldsskóla. Á vorönn 2018 voru kynningarnar sex talsins í öllum hverfum höfuðborgarsvæðisins. Í febrúar var opið hús í FG fyrir grunnskólanemendur og forráðamenn þeirra og var það mjög vel sótt. Um annað samstarf segir skólameistari í ársskýrslu 2018 (bls. 15): „Kennarar í FG semja próf og leggja fyrir nemendur í Garðaskóla sem stunda nám í framhaldsskólaáföngum. Nemendur í Sjálandsskóla og á Álftanesi stunda nám í fjarnámi í FG. Fundað er annað hvert ár með grunnskólakennurum í Garðabæ og á Álftanesi. Stjórnendur skólans eru í talsverðu samstarfi við stjórnendur Garðabæjar.“

Fram til vors 2017 höfðu nemendur úr Garðabæ forgang að innritun í skólann en sá forgangur féll niður vorið 2018 og líklegt er að það leiði til nokkurrar breytingar á nemendahópnum er tímar líða fram, einkum vegna mikillar ásóknar í list- og verknámsgreinar. Hvort breytingar verða á samskiptum við grunnskóla í Garðabæ er óvíst.

Tengsl við háskólastigið eru í reynd mjög lítil að frátöldum árlegum háskólakynningum og skólinn hefur um árabil tekið á móti kennaranemum í æfingakennslu. Bein tengsl við atvinnulífið eru engin en aftur á móti er talsvert alþjóðasamstarf eins og lesa má í ársskýrslu 2018.

Styrkleikar

- Skólabragur er jákvæður og góður andi ríkir í skólastofum.
- Skólareglur eru skýrar.
- Félagslíf nemenda er nokkuð líflegt og forystumenn þeirra eru vel meðvitaðir um mikilvægi þess.
- Nokkurt samstarf er við grunnskóla og stjórnendur í Garðabæ.

Tækifæri til umbóta

- Gera reglubundnar líðana- og viðhorfakannanir meðal nemenda og starfsfólks.
- Samræma fyrirmæli skólareglna og framkvæmd viðurlaga vegna brota á þeim.
- Leita leiða til þess að bæta skólasókn nemenda.
- Efla foreldraráð til virkara samráðs og samstarfs.
- Huga að mögulegum tengslum og e.t.v. samstarfi við háskóla á Íslandi.
- Skrá tengsl við atvinnulíf og aðrar stofnanir nærsvæðisins.

Umsögn ytri matsaðila um skólahúsnæði og aðbúnað (styrkleikar/veikleikar)

Núverandi skólahús Fjölbrautaskólans í Garðabæ er rúmlega tuttugu ára gamalt. Það var tekið í notkun árið 1997 og var ætlað fyrir um 500 nemendur. Húsið varð fljótt of lítið vegna mikillar aðsóknar og þeirrar starfsemi sem skólanum var ætlað að hýsa. Því var undirritað samkomulag í mars 2008 um u.þ.b. 1000m² viðbyggingu sem ætlað var að rúma a.m.k. tíu kennslustofur. Við það myndi skólinn geta tekið á móti um 200 nemendum í viðbót, þ.e. þeim fjölda sem sækir skólann að jafnaði nú. Þessari nýju byggingu var sérstaklega ætlað að auka við aðstöðu verk- og listgreina og starfsbrautar sem eru einmitt þær námsleiðir sem búa enn við þrengstan kost. Fjármálahrúnið haustið 2008 gerði byggingaráformin að engu.

Staðan er í reynd óbreytt í dag. Í skólanum eru fullnægjandi stjórnunarrými, bókasafn, kaffi- og vinnustofur kennara og annars starfsfólks. Bóknámsstofur eru tæpast nægilega margar og allt of þröngt er um starfsbraut, list- og verkgreinar. Þar er brýnast að leita úrbóta. Félagsaðstaða nemenda er frekar þröng en fær það bætt með góðu aðgengi að skólahúsnæðinu utan daglegs kennslutíma. Mötuneytissalur nemenda má ekki minni vera en unnt er að stækka hann inn í hátíðarsal sem ennfremur er aðsetur leiklistarbrautar. Sú braut nýtir einnig hallandi fyrirlestrasal sem er barn síns tíma og þykir óhentugur til almennrar kennslu. Mötuneyti nemenda er rekið af aðila utan skóla og án fjárhagslegra tengsla við hann. Aðkallandi er að endurnýja búnað í bæði eldhúsi þess og í eldhúsi mötuneytis starfsmanna.

Geymslurými er lítið í húsinu.

Skólahúsið er á þremur hæðum og einkennist af stóru opnu miðrymi sem álmur greinast út frá. Sameiginleg rými fyrir nemendur utan kennslustunda eru opin svæði á stigapöllum á hæðunum þremur. Þar eru stólar og sófar og er það mál nemenda að þar þrífist ákveðin „sófamenning“ sem kemur í veg fyrir að allir geti notið aðstöðunnar jafnt. Matsalinn má einnig telja til samrýma en vegna lögunar, staðsetningar og uppröðunar borða er hann frekar óhentugur til almennra nota í frímínútum.

Íþróttaðstaða er í næsta húsi við skólann, Mýrinni. Þar er stór fjölnotasalur og kennslusundlaug ásamt búningsklefum. Mikil ánægja er með þá aðstöðu.

Umsjónarmaður fasteigna segir ástand skólahússins allgott en æ fleira kalli á eðlilegt viðhald. Þá segir hann þrengslin farin að segja verulega til sín. Allmikið er af verkum nemenda á veggjum og ljá þau húsinu hlýlegan blæ. Umgengni er sögð hafa batnað mikið með tilkomu flokkunar á úrgangi og ákveðið var að fjarlægja ruslafötur úr kennslustofum með góðum árangri. Þrátt fyrir það er umgengni á göngum, í miðrymum og í matsal nemenda ennþá slæm.

Tölvukostur og netsamband er fullnægjandi. Skólinn sér kennurum sínum ekki fyrir fartölvum.

Styrkleikar

- Húsnæði FG er gott svo langt sem það nær.
- Vel er hugsað um skólahúsið.
- Aðstaða til bóklegrar kennslu og íþróttakennslu er góð.
- Vinnuaðstaða starfsmanna er fullnægjandi.
- Mötuneyti starfsfólks er hlýlegt og aðlaðandi.

Tækifæri til umbóta

- Byggja við skólann með það sérstaklega í huga að auka samrými nemenda og rými til verk- og listgreinakennslu.
- Bæta umgengni í samrýmum og matsal nemenda.
- Endurnýja búnað í báðum eldhúsum skólans.

Umsögn ytri matsaðila um lykilárangur (styrkleikar/veikleikar)

Það gildir um flesta eða alla íslenska framhaldsskóla að vísbendingar þessa kafla (67–78) er erfitt að meta vegna skorts á tölulegum gögnum. Það stafar að hluta til af því að nothæf mælitæki eru ekki til staðar og að hluta til af því að skólar vanrækja að setja sér markmið sem hægt er að meta hvernig gengur að ná. Markmið af þessu tagi er hægt að setja og eðlilegt að ætlast til þess að það sé gert í öllum framhaldsskólum

Fjölbrautaskólinn í Garðabæ setti haustið 2017 fram stefnumiðaða áætlun til þriggja ára sem meðal annars tekur til hlutfalls þeirra er ljúka námi á tilsettum tíma. Þar er sett það markmið að þetta hlutfall fari í 60% á árinu 2019. Í því felst mögulega viðmið um það sem skólinn telur að séu ásættanlegar framfarir í námi en það þarf þó alls ekki að vera. Þegar lítið er á tölurnar í töflu 9 sést að skólinn var á pari við brautskráningarmarkmið sitt vorið 2018 en nokkuð frá því haustið eftir. Engar tölulegar mælingar eru hins vegar til um framfarir nemenda, s.s. á grundvelli þess hvernig einkunnir þeirra þróast frá upphafi náms til námsloka og því leggja úttektaraðilar ekki mat á vísbendingu 67.

Áður hefur verið fjallað um mætingar nemenda og á bls. 11–12 eru tölulegar upplýsingar um brotthvarf úr FG á liðnum árum. Þar sést að lítið hefur breyst í þeim efnum frá árinu 2015 en eitt yfirlýstra markmiða með þriggja anna kerfi er að vinna gegn brotthvarfi. Röksemdin fyrir því er sú að í núverandi kerfi sitja nemendur 6–7 eða jafnvel fleiri fimm eininga áfanga á hvorri önn og fara þar með stöðugt úr einu faginu í annað með tilheyrandi verkefnavinnu og álagi. Í þriggja anna kerfi er ætlunin að meðalnémandi taki fjóra fimm eininga áfanga í senn og ljúki þeim áður en næsta námslota (önn) hefst. Það er von skólastjórnenda að álag á nemendur minnki vegna þess að einbeiting þeirra mun ekki dreifast eins víða og nú er.

Áformað er að halda áfram með smiðjutíma eftir breytinguna enda telja flestir að þeir hafi skilað góðum árangri.

Sex vísbendingar lúta að grunnþáttunum sex og það hversu vel nemendur hafa tileinkað sér þá. Vinnuhópur FG metur þær allar en vandinn er sá að skólinn hefur ekki gert neina tilraun til þess að koma sér upp einhvers konar kvarða eða mælitæki og reyndar er athugunarefni hvort menntamálayfirvöld ættu ekki að setja af stað þróunarvinnu í þá veru, öllum skólastigum til leiðbeiningar. Grunnþættir menntunar eru hvarvetna leiðarljós skólastarfs og eðlilegt að skólar fái aðstoð við að meta hversu vel gengur að framfylgja þeim innan einstakra stofnana.

Hvað sem því líður er það alveg rétt hjá matshópi FG að skipulag skólans, stefnur í einstökum málum og félagsstarf nemenda má nota sem viðmið um framkvæmd þessara þátta. Þannig er ljóst að sumir grunnþáttanna falla beint að sumum námsbrautanna. Þar má nefna verk- og listnámsbrautir sem byggja á skapandi framlagi og hljóta jafnframt að taka mið af sjálfbærni og meðvitund fyrir umhverfi og umhverfismálum. Af einstökum stefnuskjölum skal sérstaklega minnt á heilsustefnu, jafnréttisstefnu og umhverfisstefnu.

Svo dæmi sé tekið hefst heilsustefna skólans á almennri yfirlýsingu um markmið hennar:

FG er þátttakandi í verkefninu heilsueflandi framhaldsskóli. Heilsuefling er sameiginlegt verkefni stjórnenda, starfsmanna og nemenda skólans. Markmiðið er að bæta heilsu og líðan þeirra sem starfa og nema við skólann. Stefnt er að því að tryggja eins góða og heilsusamlega vinnuáðstöðu og unnt er. Jafnframt eru nemendur og starfsmenn hvattir til virkrar þátttöku og aukinnar meðvitundar um gildi bættrar heilsu og líðanar. Heilsustefnunni er ætlað að hafa áhrif á allar daglegar venjur og starf í skólanum.

Þeir þættir sem stefnan tekur til eru næring, öryggi, hollusta, hreyfing, geðrækt og heilbrigður lífsstíll.

Markmiðin eru skýr en orð og gerðir fara ekki ævinlega saman. Um það er áralöng en árangurslítill barátta skólayfirvalda fyrir bættri umgengni glöggvitni. Nemendur ganga illa um matsal mótuneytis síns og í miðrymum má sjá hrúgur af pitsukössum og annan óþrifnað

að loknum matmálstímum. Hvort tveggja verður að telja merki um takmarkaða virðingu fyrir næsta umhverfi sínu, samnemendum og starfsfólki skólans.

Um beina framkvæmd stefnuskjala FG er lítið vitað í reynd en í rýnivíðtölum kom fram að kennarar eru hvattir til þess að koma hugsun grunnþáttanna og stefnumála skólans sem víðast að í kennsluáætlunum og kennslu. Það sé síðan misjafnt eftir námsgreinum og námsbrautum hvar áherslan er mest hverju sinni.

Um lýðræðis- og jafnréttisvitund nemenda skal látið nægja að vísa til fyrri umræðu um félagsstarf þeirra.

Vísbindingar 76–78 lúta að árangri nemenda að námi loknu og því hvort FG hafi sýnt að hann lagi sig að breyttum kröfum og aðstæðum í samfélaginu. Því er til að svara að skólinn fylgist ekki með reglubundnum hætti með því hvernig nemendum hans nýtist skólagangan að loknu stúdentsprófi af bóknámsbrautum og það eru ekki til nein óyggjandi gögn um það hvernig annað nám nemenda hefur nýst þeim á starfsvettvangi að lokinni framhalds-skólagöngu. Það er sama staða og í flestum öðrum framhaldsskólum. Fregnir berast gjarnan af þeim sem vegnar vel á næsta skólastigi eða annars staðar á vettvangi en rannsóknir skortir á afdrifum hópsins alls.

Fjölbrautaskólinn í Garðabæ hefur fitjað upp á mörgum nýjungum á starfstíma sínum. Ýmsar þessara nýjunga hafa verið raktar á síðunum hér að framan, s.s. sérstakar verkefnastofur, smíðjur, úttektir á kennslu í námsgreinablokkum innan skóla (enska 2012, íþróttagreinar 2013, stærðfræði 2014, starfsbraut 2015, íslenska 2016, erlend mál 2017 og hluti listnáms 2018), yfirstandandi breytingar á bókasafni og komandi þriggja anna kerfi. Þá er skólinn virkur í alþjóðlegu samstarfi og samkvæmt ársskýrslu 2018 tekur hann þátt í eftirfarandi verkefnum: Ungt fólk í Evrópu; (Ótilgreint) samstarf við Amsterdam Lyceum í Hollandi; Erasmusverkefnið ReEnergy; Erasmusverkefnið Sustainability in the rural areas; Erasmusverkefnið Mapping Youth's Health. Það sem helst stendur áframhaldandi þróun og eflingu skólastarfs í FG fyrir þrífum eru húsnæðisþrengsli en vonir standa til að úr þeim rætist fyrir en síðar.

Styrkleikar

- Stefnumiðuð áætlun FG til þriggja ára er með skilgreinda tímasetta áfanga og auðvelt er að meta framkvæmd hennar.
- FG leitast með virkum hætti við að bæta námsaðstæður nemenda.
- Kosið er til trúnaðarstarfa innan nemendafélags FNV með lýðræðislegum hætti.
- Stjórnendur fylgjast með virkum hætti með framkvæmd kennslu í skólanum.
- Skólinn tekur þátt í alþjóðlegum verkefnum.

Tækifæri til umbóta

- Setja markmið um brautskráningarhlutfall og ásættanlegar framfarir í námi á öllum námsbrautum.
- Bæta ástundun/mætingar nemenda.
- Efla umhverfisvitund nemenda.
- Vinna gæðamælikvarða sem taka til þess hversu vel tekst að vinna með grunnþætti menntunar í daglegu skólastarfi.
- Afla upplýsinga um raunverulegt gengi brautskráðra nemenda á næsta skólastigi og í atvinnulífi.

Viðauki: Heimildir og tilvísanir

Tölulegar upplýsingar um Fjölbautaskólann í Garðabæ í fyrri hluta skýrslunnar byggja aðallega á innsendum gögnum frá skólameistara, ársskýrslum og sjálfsmatsskýrslum skólans. Hér eru nefndar skriflegar og munnlegar heimildir og önnur gögn sem styðja beint við mat á einstökum þáttum í síðari hlutanum. Upplýsingar af heimasíðu eru ekki tilgreindar með vefslóðum og látið er nægja að flokka helstu heimildir eftir matsþáttunum fimm. Hvorki er vísað til ákveðinna rýnivíðtala við tiltekna vísbendingar vegna rekjanleika til nafngreindra einstaklinga né heldur er vísað til heimilda um mat á hverri þeirra fyrir sig. Um það hvernig skólinn stóð að eigin mati á einstökum vísbendingum vísast til inngangs skýrslunnar.

Mats- þættir	Heimildir
1–20: Stjórnun og skipulag	Árný Elíasdóttir og Ragnhildur Þórarinsdóttir. (2013). <i>Úttekt á starfsemi Fjölbautaskólans í Garðabæ: unnin fyrir mennta- og menningarmálaráðuneytið.</i>
	Ársskýrslur Fjölbautaskólans í Garðabæ 2017 og 2018.
	<i>Fundargerðir [í FG].</i>
	Gögn frá skólameistara.
	<i>Nefndir og ráð í FG.</i>
	Rýnivíðtöl við einstaklinga og hópa í Fjölbautaskólanum í Garðabæ.
	SFR Stéttarfélag í almannáþjónustu. (2018). <i>Stofnun ársins 2017.</i>
	<i>Sjálfsmatsskýrsla skólaárið 2017–2018.</i>
	<i>Skipurit FG.</i>
	<i>Skólanámskrá [Fjölbautaskólans í Garðabæ].</i>
	<i>Starfslýsingar í FG.</i>
<i>Stefnuskrá [stefnuskjöl Fjölbautaskólans í Garðabæ].</i>	
21–43: Kennsla og náms- framboð	<i>Aðalnámskrá framhaldsskóla.</i>
	Ársskýrsla FG 2018.
	Gögn frá skólameistara.
	<i>Endurmenntunaráætlun FG.</i>
	<i>Lög um framhaldsskóla nr. 92/2008.</i>
	Rýnivíðtöl við einstaklinga og hópa í Fjölbautaskólanum í Garðabæ.
	<i>Sjálfsmatsskýrsla skólaárið 2017–2018.</i>
<i>Skólanámskrá [Fjölbautaskólans í Garðabæ].</i>	
44–59: Samskipti og líðan	Ársskýrsla FG 2018.
	Gögn frá skólameistara.
	<i>Nefndir og ráð í FG.</i>
	<i>Nemendafélag [Fjölbautaskólans í Garðabæ].</i>
	Rannsóknir og greining. (2017). Könnun meðal framhaldsskólanema [vantar nákvæmt heiti skýrslunnar].
	Rýnivíðtöl við einstaklinga og hópa í Fjölbautaskólanum í Garðabæ.
	<i>Sjálfsmatsskýrsla skólaárið 2017–2018.</i>
	<i>Skólanámskrá [Fjölbautaskólans í Garðabæ].</i>
	<i>Skólareglur Fjölbautaskólans í Garðabæ.</i>

60–66: Húsnæði og aðbúnaður	<i>Ársskýrsla FG 2018.</i>
	<i>Garðabær. (2008, 26. mars). Ný viðbygging rís við FG.</i>
	<i>Gögn frá skólameistara.</i>
	<i>Rýniviðtöl við einstaklinga og hópa í Fjölbrautaskólanum í Garðabæ.</i>
	<i>Sjálfsmatsskýrsla skólaárið 2017–2018.</i>
67–78: Lykil- árangur	<i>Ársskýrsla FG 2018.</i>
	<i>Gögn frá skólameistara</i>
	<i>Heilsustefna [FG].</i>
	<i>Skólanámskrá [Fjölbrautaskólans í Garðabæ].</i>

Akureyri 24. janúar 2019

Efni: Úttekt á starfsemi Fjölbrautaskólans í Garðabæ

Eins og fram kemur í bréfi Menntamálastofnunar dags. 29.10.2018 er boðað til úttektar á Fjölbrautaskólanum í Garðabæ og hefur okkur undirrituðum verið falið að annast úttektina. Markmiðið er að leggja mat á starfsemi skólans með hliðsjón af gildandi lögum, reglugerðum og aðalnámskrá framhaldsskóla. Úttektin verður byggð á fyrirliggjandi gögnum, viðtölum við einstaklinga og hópa, auk vettvangsathugana.

Við óskum eftir góðu samstarfi við forystumenn skólans og starfsfólk og viljum í upphafi biðja um að tekin verði saman eftirtalin gögn og send til undirritaðra fyrir 25. febrúar nk.:

- *Ársskýrslur 2016 og 2017.*
- *Sjálfsmatskýrslur 2016–2017 og 2017–2018.*
- *Gildandi skólanámskrá.*
- *Gildandi skólasamningur við mennta- og menningarmálaráðuneyti ásamt upplýsingum um stöðu markmiða í viðauka.*
- *Upplýsingar um árlegan kennslutíma (skólaár 2016–2017 og 2017–2018).*
- *Upplýsingar um nemendur:*
 - *Fjöldi dagskólanemenda vor og haust 2014–2018 (sjá töflu 1 á fylgiblaði).*
 - *Hvaðan koma nemendur (póstnúmer) haust 2017 og haust 2018 (sjá töflu 2 á fylgiblaði).*
 - *Fjöldi dagskólanemenda á haustönn 2018 og vorönn 2019 eftir aldri og kynjum (sjá töflu 3 á fylgiblaði).*
 - *Þróun í innritun nýnemenda að hausti 2014–2018 (sjá töflu 4 á fylgiblaði).*
 - *Skipting dagskólanemenda á námsbrautir haust 2014–2018 greind eftir kynjum (sjá töflu 5 á fylgiblaði).*
 - *Meðalstærð námshópa haust 2018 og vor 2019.*
 - *Fjarvistarskráning nemenda vor 2018 og haust 2018 (sjá töflu 6 á fylgiblaði).*
 - *Brotthvarf nemenda vor og haust 2014–2018 (sjá töflu 7 á fylgiblaði).*
 - *Brautskráningar eftir námsbrautum 2014–2018 (sjá töflu 8 á fylgiblaði).*
- *Upplýsingar um starfsfólk:*
 - *Starfsheiti, fjöldi og stöðugildi stjórnenda, kennara og annars starfsfólks eftir kynjum að vori 2019 (sjá töflu 9 á fylgiblaði).*
 - *Starfsaldur kennara við a) FG og b) aðra skóla.*
 - *Upplýsingar um starfsmannaveltu við skólann sl. fimm ár.*
 - *Fjöldi stundakennara, kennslutímar pr. viku, skipt eftir kynjum, haust 2018 og vor 2019.*
 - *Menntun kennara (sjá töflu 10 á fylgiblaði).*
 - *Eru kennarar skólans menntaðir í þeim greinum sem þeir kenna?*
- *Skipurit skólans.*
- *Námstími nemenda við brautskráningu 2018.*
- *Umfang forfalla kennara og forfallakennslu á haustönn 2018.*
- *Fjöldi kennslustunda sem nemendur urðu af vegna forfalla kennara á haustönn 2018.*
- *Upplýsingar um sérstakar áherslur sem skólinn leggur í námi og kennslu (t.d. í viðauka við skólasamning).*
- *Umbótaáætlun í ljósi ytri úttektar 2013 ásamt stuttu mati á hvernig til hafi tekist.*

Ef einhverjar ofangreindra upplýsinga liggja fyrir á vef nægir að vísa á þær þar.

Til frekari gagnaöflunar óskum við eftir því að fá að heimsækja skólann dagana 11. og 12. mars nk. Ef einhverjir meinbugir eru á því að taka á mótum okkur þá daga biðjum við þig að láta okkur vita sem allra fyrst. Í heimsókninni vildum við eiga viðtöl við eftirtalda aðila eins og hér segir:

Mánudagur 11. mars	
Kl.	
8:15-9:45	Skólameistari
10:00-10:45	Verkefnisstjóri og umsjónarmaður fjarnáms
11:00-11:30	Námsráðgjafar (2)
11:45-12:15	Stjórn nemendafélags, félagsráðunautur og forvarnarfulltrúi
13:00-13:45	Rýnihópur nemenda bóknám
14:00-14:45	Rýnihópur kennara bóknám
15:00-15:30	Rýnihópur annars starfsfólks
	Húsvörður
	Matráður
	Kerfisstjóri
15:45-16:15	Skrifstofustjóri, fjármálastjóri og skólafulltrúi
Þriðjudagur 12. mars	
8:30-9:15	Gæðaráð
9:30-10:00	Sérkennarar starfsbrautar
10:15-11:00	Rýnihópur nemenda listnám
11:15-12:00	Rýnihópur kennara listnám
13:00-13:30	Forstöðumaður bókasafns
13:45-14:15	Formaður foreldraráðs
14:30-15:00	Formaður skólaneftdar
15:15-16:00	Aðstoðarskólameistari og áfangastjóri

Óskað verður eftir því við trúnaðarmann/-menn kennara að leita eftir þátttöku kennara í rýnihópum í samræmi við ofangreint og gera þeim viðvart um tímasetningu viðtala. Á sama hátt verður leitað eftir því við formann nemendafélags að fá nemendur í ofangreinda rýnihópa. Biðjum við um að fá send í tölvupósti nöfn trúnaðarmanna og formanns nemendafélags ásamt netfangi. Óskað er eftir því að skólameistari leiti eftir því við aðra viðmælendur að taka þátt í samræmi við dagskrá. Tekið skal fram að ef hagfelldara er fyrir skólann að hafa aðra uppröðun á viðtölunum er ekkert því til fyrirstöðu að breyta uppröðun þeirra í samráði við skólann.

Með bestu kveðju.

