

Ytra mat grunnskóla

Garðaskóli

nóvember 2018

Ytra mat þetta er unnið á vegum Menntamálastofnunar fyrir
mennta- og menningarmálaráðuneytið og Garðabæ.

Höfundar: Birna Sigurjónsdóttir og Svanhildur M. Ólafsdóttir

© Menntamálastofnun, 2019

ISBN 978-9979-0-2308-1

Efnisyfirlit

Samantekt niðurstaðna	4
Stjórnun og fagleg forysta	4
Nám og kennsla	4
Innra mat.....	5
Skóli án aðgreiningar	6
Skólaprófill.....	7
Upplýsingar um Garðaskóla.....	8
Niðurstöður	9
Þáttur 1 – Stjórnun og fagleg forysta.....	9
1.1 Samvirkni í stefnumótun	9
1.2 Faglegt samstarf og samræða	9
1.3 Tengsl við foreldra og aðra í skólasamfélaginu	9
1.4 Umbætur og innleiðing breytinga	10
1.5 Vinnulag, verklagsreglur og áætlanir	10
1.6 Starfsmannastjórnun og verkaskipting	11
1.7 Leiðtogaþæfni stjórnenda og starfsmanna	11
Þáttur 2 – Nám og kennsla.....	13
2.1 Inntak og námskrá	13
2.2. Árangur náms	13
2.3 Gæði kennslu	15
2.4 Skipulag náms	16
2.5 Námsvitund	17
2.6 Ábyrgð og þátttaka.....	17
Þáttur 3 – Innra mat	19
3.1 Skipulag	19
3.2 Framkvæmd	19
3.3 Umbætur.....	19
Þáttur 4 – Skóli án aðgreiningar	21
4.1 Menning og viðhorf.....	21
4.2 Starfshættir	21
4.3 Námskrá og áætlanir	21
4.4 Upplýsingamiðlun og samskipti.....	22

Samantekt niðurstaðna

Í þessari skýrslu er gerð grein fyrir ytra mati á Garðaskóla sem fór fram á haustönn 2018. Teknir voru fyrir fjórir matsþættir, þar af voru þrír fyrirfram ákveðnir en fjórði matsþátturinn var ákveðinn af sveitarfélagi og skóla. Þættirnir sem lagt var mat á voru *stjórnun og fagleg forysta, nám og kennsla, innra mat* og að ósk skóla og sveitarfélags var fjórði þáttur *skóli án aðgreiningar* með áherslu á ferðakerfi.

Stjórnun og fagleg forysta

Styrkleikar

- Stjórnendur eru faglegir leiðtogar og skapa svigrúm fyrir starfsþróun og faglega samræðu um nám og kennslu.
- Litið er á starfsmannahópinn sem liðsheild.
- Starfsþróunaráætlun stjórnenda og kennara er skýr og virk.
- Lögð er áhersla á rétt allra nemenda til náms á eigin forsendum.
- Starfsáætlun er heildstæð og birt á vef skólans.
- Viðhorf foreldra til skólans eru jákvæð.
- Virk upplýsingagjöf er til foreldra um nám og líðan nemenda og skólastarfið í heild.
- Niðurstöður Skólapúlsins og lesskimunar eru nýttar til umbóta í námi og líðan nemenda.
- Heimasíða skólans er almennt skýr og vel fram sett.
- Verkaskipting stjórnunarteymis er skýr.
- Jákvæð samskipti, virðing, ábyrgð og gagnkvæmt traust einkenna skólastarfið.

Tækifæri til umbóta

- Ljúka þarf heildstæðri endurskoðun skólanámskrár.
- Móta og orða formlega sýn og stefnu skólans.
- Efla þarf enn frekar samskipti og samstarf við foreldra og foreldrafélag og leita markvisst eftir hugmyndum foreldra um skólastarfið.
- Móta þarf skýrari verkferla um innra mat skólans og birta heildstæða greinargerð um framkvæmd, ferli og umbætur innra mats skólans í sérstöku skjali.
- Huga þarf að því að virkja betur fulltrúa í nemendafélagi/ráði og gera starfsemi þeirra sýnilegri meðal nemenda.
- Þróa markvisst áfram leiðir fyrir stjórnendur og kennara til að fylgjast með kennslu og veita endurgjöf.

Nám og kennsla

Styrkleikar

- Námsáætlanir nemenda eru birtar á heimasíðu og kynntar nemendum og foreldrum.
- Reglulega er fylgst með námsárangri og líðan nemenda skólans.

- Árangur í samræmdum prófum undanfarin ár hefur verið yfir landsmeðaltali í öllum metnum fögum.
- Árangur í lestri eins og hann er mældur í Lesferli er fyrir ofan landsmeðaltal í öllum árgöngum skólans.
- Foreldrar eru ánægðir með líðan barns síns í skólanum og telja að það sé hvatt til að leggja sig fram í náminu.
- Kennarar sýna almennt fagmennsku og kennslufræðilega hæfni í kennslustundum og skipulag kennslutíma er að jafnaði gott og tíminn vel nýttur.
- Námsaðlögun fyrir hrað-, mið- og hægferðir í kjarnagreinum kemur fram í ólíkum áætlunum.
- Nemendur eiga þess kost að taka framhaldsskólaáfangu og flýta þannig fyrir sér í námi.
- Skólabragurinn er í heild góður og einkennist af jákvæðni og gagnkvæmri virðingu.

Tækifæri

- Birta í námsáætlunum hvernig unnið er með grunnþætti menntunar.
- Leita leiða til að auka ánægju nemenda af lestri.
- Tilgreina með skýrum hætti markmið námsins í upphafi stunda.
- Leggja enn frekari áherslu á markvissa samvinnu nemenda í námi.
- Tryggja að val nemenda sé um fimmtungur námstímans.
- Gæta þess að hver nemandi fái heildarstundafjölda í samræmi við aðalnámskrá.
- Leggja áherslu á tækifæri nemenda til að vinna að verkefnum út frá eigin áhugasviði.
- Nemendur hafi kost á að velja um námsaðferðir eftir viðfangsefni eða námsstíl.
- Tryggja að nemendur hafi tækifæri til að koma á framfæri sjónarmiðum sínum um nám og fyrirkomulag skólastarfs og fái til þess þjálfun.

Innra mat

Styrkleikar

- Innra mat er hluti af skólastarfinu.
- Fjölbreyttar aðferðir eru notaðar við innra mat.
- Vel er unnið með niðurstöður læsiskimana með það að markmiði að efla læsi nemenda.
- Niðurstöður og skýrslur ásamt helstu áhersluatriðum skólastarfsins má finna á heimasíðu skólans undir mat á skólastarfi.
- Unnið er með aðgerðaáætlanir og þær hafa haft áhrif á starfshætti skólans.

Tækifæri til umbóta

- Birta heildstæða greinargerð um framkvæmd innra mats og umbætur í sérstöku skjali á heimsíðu skólans.
- Skilgreina þarf betur markmið og viðmið um þann árangur sem stefnt er að.
- Mikilvægt er að skipa matsteymi með fulltrúum stjórnenda, kennara, annarra starfsmanna, nemenda og foreldra.
- Útfæra má betur helstu áhersluatriði hvers skólaárs í formlegri og skráðri umbótaáætlun.
- Móta þarf umbótaáætlun fyrir þá þætti sem eru skilgreindir sem tækifæri til umbóta og mikilvægt er að samhliða því fari fram samræða helstu hagsmunaðila.

Skóli án aðgreiningar

Styrkleikar:

- Á heimasíðu skólans er gerð skýr grein fyrir hvernig stuðningi við nemendur er háttað.
- Allir nemendur eru velkomnir í skólann og leitast er við að skapa námsaðstæður fyrir nemendur með sérþarfir og útvega tæki og gögn sé þess þörf.
- Samkvæmt foreldrakönnun telja flestir foreldrar að ferðakerfið nýtist barni þeirra vel í náminu.
- Greiningar og skimanir eru lagðar til grundvallar stuðningi og sérkennslu.
- Deildarstjóri fundar með sérkennurum og stuðningsfulltrúum og miðlar til þeirra upplýsingum.

Tækifæri til umbóta

- Huga þarf að því að áhersla á yfirferð í námi sé ekki á kostnað dýpkunar og skilnings nemenda.
- Gæta þarf þess sérstaklega að nemendur festist ekki eða einangrist frá félagahópnum í ákveðnum ferðum.
- Gera árlega heildaráætlun um sérkennslu og stuðning.
- Birta á heimasíðu móttökuáætlun fyrir nemendur með sérþarfir.
- Nemendur hafi beina aðkomu að því að setja sér markmið eða ákveða námsþætti í einstaklingsnámskrám og einstaklingsáætlunum.

Skólaprófill

Ný og endurskoðuð matsviðmið hafa verið tekin í notkun við ytra mat á grunnskólum. Markmið endurskoðunarinnar var meðal annars að skerpa á kröfum og láta matið ná betur til faglegs leiðtogahlutverks skólastjóra, auka vægi lærdómssamfélagsins og skerpa á árangurskröfum.

Meginkaflar í matinu eru áfram stjórnun og fagleg forysta, nám og kennsla og innra mat. Undirköflum sem mynda litaprófil skóla hefur fækkað úr 23 í 16. Einnig hefur litaskala verið breytt. Prófilar skóla eru ekki samanburðarhæfir milli þeirra skóla sem metnir voru á árunum 2013 til hausts 2018. Eftir það tekur nýtt matstæki og nýr litaskali við.

Hafa ber í huga að þær gagnaöflunarleiðir sem stuðst er við, það er viðtöl og vettvangsathuganir, eru þess eðlis að niðurstöðurnar hafa takmarkað alhæfingargildi en gefa fjölbreyttar vísbendingar um það starf sem fram fer í skólanum.

Stjórnun og fagleg forysta		Nám og kennsla		Innra mat
Samvirkni í stefnumótun	Vinnulag, verklagsreglur og áætlanir	Inntak og námskrá	Skipulag náms	Skipulag
Faglegt samstarf og samræða	Starfsmanna-stjórnun og verkaskipting	Árangur náms	Námsvitund	Framkvæmd
Tengsl við foreldra og aðra í-samfélaginu	Leiðtogahæfni stjórnenda og starfsmanna	Gæði kennslu	Ábyrgð og þátttaka	Umbætur
Umbætur og innleiðing breytinga				

Heildarstig undirkafla	Litur	Lýsing á starfi
3,6 – 4	grænt	Mjög gott verklag sem samræmist fyllilega lýsingu um gæðastarf. Flestir eða allir þættir sterkir.
2,6 – 3,5	Grænt og gult	Gott verklag, margir þættir í samræmi við lýsingu á gæðastarfi en möguleikar á umbótum. Fleiri styrkleikar en veikleikar.
1,6 – 2,5	gult	Uppfyllir viðmið um gæðastarf að mörgu leyti, einhverjir mikilvægir þættir sem þarfnast úrbóta. Fleiri veikleikar en styrkleikar.
1,0 – 1,5	rautt	Óviðunandi verklag, uppfyllir ekki viðmið um gæðastarf í mörgum mikilvægum þáttum. Mikil þörf á umbótum á flestum eða öllum þáttum.

Upplýsingar um Garðaskóla

Garðaskóli við Vífilsstaðaveg í Garðabæ var stofnaður 11. nóvember árið 1966. Skólinn er safnskóli á unglingsstigi (8.-10. bekkur). Flestir nemendur koma úr Flataskóla og Hofstaðaskóla þar sem þeir hafa stundað nám í 1.-7. bekk. Einkunnarorð skólans eru: Frelsi, ábyrgð, vellíðan, árangur.

Á haustönn 2018 eru 530 nemendur í skólanum.

Fjöldi nemenda eftir bekkjardeildum:

Bekkur	1.	2.	3.	4.	5.	6.	7.	8.	9.	10.
Fjöldi nemenda								171	181	178
Fjöldi bekkjardeilda								8	8-10	7-10

Í skólanum starfa fimm stjórnendur, skólastjóri, aðstoðarskólastjóri og þrjár deildarstjórnar, 42 kennarar, þar af 2 leiðbeinendur í 100% starfi hvor og tveir sérfræðingar (proskapjálfar). Níu stuðningsfulltrúar starfa við skólann og níu almennir starfsmenn.

Í skólanum eru fjórir nemendur af erlendum uppruna og 84 nemendur stunda nám á öðru skólastigi.

Nemendur sem fá kennslu í íslensku sem öðru tungumáli og nemendur með skilgreinda sérkennslu eftir bekkjum:

Bekkur	1.	2.	3.	4.	5.	6.	7.	8.	9.	10.
Íslenska sem annað tungumál								1	1	2
Einstaklingsnámskrá								30	30	31
Sérkennsla og aðlagð námsefni								34	42	49

Fjöldi kennslustunda sem fallið hafa niður á skólaárinu eftir bekkjum:

Bekkur	1.	2.	3.	4.	5.	6.	7.	8.	9.	10.
Fjöldi kest.								49	27	66

66 kennslustundir hafa verið felldar niður þar sem nemendur í 9. bekk og 10. bekk eru saman í tíma.

Niðurstöður

Þáttur 1 – Stjórnun og fagleg forysta

Samvirkni í stefnumótun	Faglegt samstarf og samræða	Tengsl við foreldra og aðra í skólasamfélaginu	Umbætur og innleiðing breytinga	Vinnulag, verklagsreglur og áætlanir	Starfsmanna stjórnun og verkaskipting	Leiðtoga-hæfni stjórnenda og starfsmanna
-------------------------	-----------------------------	--	---------------------------------	--------------------------------------	---------------------------------------	--

1.1 Samvirkni í stefnumótun

Stjórnendur leggja áherslu á rétt allra nemenda til náms á eigin forsendum og kemur það vel fram bæði í gögnum og í viðtölum við þá og kennara. Skólanámskrá er á vef skólans í nokkrum hlutum og unnið er að heildstæðri endurskoðun hennar. Þeir hlutar skólanámskrár sem eru á heimasíðu eru í samræmi við markmið aðalnámskrár og stefnu sveitarfélagsins. Unnið er með grunnþætti menntunar þannig að þeir fléttast inn í skólastarfið í heild og það má sjá í starfsáætlun skólans en ekki í námsáætlunum nemenda. Starfsáætlun fyrir árið 2018-2019 er heildstæð og birt á vef skólans. Sýn og stefna skólans er ekki orðuð á skýran og formlegan hátt en gildin koma fram í skólanámskrá, starfsáætlun og öðrum gögnum um skólastarfið. Skipurit skólans er birt í starfsáætlun en ekki sem sér skjal.

Stjórnendur fylgja eftir stefnu og starfsháttum skólans og kennarar í rýnihópi eru vel meðvitaðir um helstu áherslur í þróun skólastarfsins. Skólaráð kemur að samráði og reglulegri endurskoðun á stefnu, skólanámskrá og starfsáætlun skólans. Fram kom í viðtölum að nemendur og almennir starfsmenn þekkja lítið til stefnu skólans. Stjórnendur hafa forgöngu um skólaþróun og vinna með sveitarfélagi að stefnumótun skólamála.

1.2 Faglegt samstarf og samræða

Stjórnendur skólans sýna faglegan metnað og leggja sig fram um þróun skólastarfsins. Stjórnendur og starfsmenn líta á starfsmannahópinn sem liðsheild og það kom skýrt fram í viðtölum. Skólastarfið ber skýr merki þess að megináherslan er á nám og árangur nemenda. Í gögnum skólans og í viðtölum bæði við stjórnendur og kennara kom fram að stjórnendur skapa kennurum svigrúm og tækifæri fyrir faglega samræðu og bæði einstaklingslega og sameiginlega starfsþróun. Sem dæmi má nefna að allir kennarar taka nú þátt í námi og faglegri samræðu um leiðbeinandi kennsluhætti og haldnir eru reglulegir fundir með umsjónarkennurum. Fagstjórar funda vikulega með kennurum hvernar fagdeildar þar sem mótuð er stefna um kennsluhætti, vinnubrögð og skipulag deildarinnar með áherslu á árangur nemenda, einstaklingsmiðun og fjölbreytta kennsluhætti. Í viðtölum við stjórnendur kom fram að vilji er til að nýta betur niðurstöður mats á árangri nemenda. Gerðar eru aðgerðaáætlanir en vinna þarf markvissar með þær og meta árangur aðgerða og umbóta.

1.3 Tengsl við foreldra og aðra í skólasamfélaginu

Stjórnendur telja foreldra vera mikilvæga þátttakendur í námi og líðan nemenda. Þeir leggja áherslu á jákvæð samskipti og virka upplýsingagjöf til foreldra í gegnum heimasíðu, námskerfið Innu og tölvupósta. Fram kemur í viðtölum við stjórnendur að áhersla er lögð á að vinna hratt og skilvirkt að

málum og erindum sem berast frá foreldrum. Foreldrafélagið hefur undanfarin ár verið virkt og hefur meðal annars staðið fyrir samræðufundum um skólastarfið og líðan nemenda. Ný stjórn foreldrafélags hefur þó ekki verið skipuð í haust. Í tengslum við ytra matið voru foreldrar boðaðir til rýnihóps en enginn mætti af þeim sem boðaðir voru. Í foreldrakönnun sem lögð var fyrir í tengslum við matið kemur fram að um 85% foreldra eru ánægðir með stjórnun skólans og um 73% foreldra telja sig fá reglulega góðar upplýsingar um námsárangur nemenda¹. Í könnuninni kemur einnig fram að meginþorri foreldra telur að þeirra barni líði vel í skólanum, borin sé virðing fyrir því og það fái hvatningu og áskoranir sem mikilvægar eru í námi þess. Aftur á móti kemur fram að færri, eða um 26% foreldra telja að það sé leitað eftir röddum þeirra og 38% að ábendingar þeirra séu teknar til greina. Þá var spurt á hvern hátt skólinn gæti leitað eftir sýn og hugmyndum foreldra til að efla skólastarfið. Um 85 svör bárust með áhugaverðum ábendingum sem vert er að skoða frekar við stjórnun skólans. Þar má meðal annars nefna hugmyndir um opna umræðufundi með foreldrum hvers árgangs um námskrá og uppbyggingu náms á unglingsstigi, sérstöðu skólans og framtíðarsýn, að setja upp rafrænan hugmyndabanka fyrir foreldra og koma á vinnuhópum foreldra um ákveðin málefni. Þá kom einnig fram að það væri mikilvægt að foreldrar fengju að vita hvort og hvernig væri unnið með ábendingar og hugmyndir þeirra.

Samstarf og samskipti við félagsmiðstöð, aðra grunnskóla sem nemendur koma frá og framhaldskóla eru markviss og skráð í starfsáætlun. Sem dæmi um áhugaverð samskipti við grenndarsamfélagið er árleg starfamessa en þar kynna aðstandendur nemenda störf sín fyrir nemendum. Tveir námsráðgjafar starfa við Garðaskóla og halda utan um náms- og starfsfræðslu í skólanum og vinna í samstarfi við nærumhverfi og fyrirtæki varðandi starfskynningar og starfsfræðslu.

1.4 Umbætur og innleiðing breytinga

Mat á þróun skólastarfsins kemur fram í ársskýrslu skólans sem birt er á heimasíðu að loknu hverju starfsári skólans. Á heimasíðu skólans og í starfsáætlun er gerð grein fyrir hvernig innra mati skólans er háttað og hvaða þættir/áhersluatriði eru viðfangsefni hvers skólaárs. Gæðanefnd í samstarfi við skólastjóra skipuleggur innra mat skólans. Í ársskýrslu kemur fram að stjórnendur vinna með upplýsingar um skólastarfið og líðan nemenda út frá greiningum á lesskimunum, Skólápúlssi, sem og starfsmannasamtölum. Niðurstöður og samantekt á lesskimunum Menntamálastofnunar og Skólápúlssi má finna á heimasíðu skólans. Fram kemur í ársskýrslu og viðtali við skólastjóra að unnið er með niðurstöður innra mats á fundum með stjórnendum, kennurum og skólaráði. Starfsþróunaráætlun skólans er uppfærð árlega í samræmi við áherslur skólastarfsins. Fram kemur í viðtölum við stjórnendur að þeir veiti kennurum ráðgjöf og stuðning.

1.5 Vinnulag, verklagsreglur og áætlanir

Heimasíða skólans er aðgengileg og inniheldur skýrar og vel framsettar upplýsingar um vinnulag, verklagsreglur og áætlanir skólastarfsins í samræmi við lög og reglugerðir. Fram kemur í viðtölum að nemendur og starfsmenn eru ánægðir með stjórnun skólans og daglegt skipulag. Verklagsreglur eru til staðar vegna ágreiningsmála sem upp geta komið hjá nemendum og starfsmönnum. Í starfsáætlun kemur fram að við skólann starfar nemendafélag sem vinnur að hagsmunamálum nemenda. Nemendafélagið byggir starf sitt á þremur hópum nemenda sem sinna þessu hlutverki; nemendaráði,

¹ Foreldrar 220 barna af 530 í Garðaskóla svöruðu könnuninni.

félagsmálavali sem starfar með félagsmiðstöðinni Garðalundi og nemendaráðgjöfum sem eru í vali undir leiðsögn námráðgjafa. Hlutverk þeirra er m.a. að styðja og aðstoða nýja nemendur og vinna að bættum samskiptum með fræðslu til yngri nemenda. Nemendur í Garðaskóla eiga einnig fulltrúa í skólaráði og ungmennaráði Garðabæjar. Í viðtali við nemendur kom fram að þeir vita lítið um starfsemi nemendafélags og nemendaráðs og hverjir eru þar fulltrúar.

1.6 Starfsmannastjórnun og verkaskipting

Í stjórnendateymi eru fimm stjórnendur, skólastjóri, aðstoðarskólastjóri og þrjár deildarstjórnar sem funda reglulega til ákvarðanatöku og til að miðla upplýsingum sín á milli. Verkaskipting stjórnenda er birt í handbók kennara en hún er ekki opinber eða aðgengileg öllum hagsmunaaðilum. Stjórnendur leggja áherslu á að menntun og sérhæfing kennara nýtist í starfi. Fram kom í viðtölum við stjórnendur að þeir fundi reglulega með nýjum kennurum og leiðsögukennurum þeirra. Einnig kom fram að stjórnendur eru að þróa leiðir til að fylgjast með námi og kennslu og veita endurgjöf.

Starfsmenn eru almennt mjög ánægðir með stjórnun skólans. Í samantekt á niðurstöðum starfsmannakönnunar (Skólapúlsinn maí 2018) segir: „Yfir 90% og allt upp í 100% starfsmanna telja að í Garðaskóla sé fólk hvatt til að sýna frumkvæði, að starf þeirra sé metið að verðleikum af yfirmönnum og samstarfsfólki, að þeir beri traust til yfirmanns síns...“.

1.7 Leiðtogahæfni stjórnenda og starfsmanna

Skólastjóri sinnir eigin starfspróun og hvetur aðra stjórnendur og kennara til virkrar starfspróunar. Ábyrgðar- og verkaskipting er skýr og fram kemur í viðtölum við kennara og starfsmenn að þeir upplifa traust og umboð til starfa sinna. Upplýsingar um þróunarverkefni og ábyrgðaraðila þeirra eru á heimasíðu skólans. Stjórnendur útdeila ábyrgð til fagstjóra og kennara sem leiða starfið í fagdeildum skólans. Skólinn er heilsueflandi skóli og heilsuefling starfsmanna en ein af áherslum skólans fyrir skólaárið 2018-2019. Fram kom í viðtölum við starfsmenn og stjórnendur að bæta mætti þennan þátt enn frekar og þar mætti sveitarfélagið koma betur að.

Styrkleikar

- Skólinn setur nám og árangur nemenda í forgang.
- Stjórnendur eru faglegir leiðtogar sem skapa svigrúm fyrir starfspróun og faglega samræðu um nám og kennslu.
- Lítið er á starfsmannahópinn sem liðsheild.
- Starfspróunaráætlun stjórnenda og kennara er skýr og virk.
- Lögð er áhersla á rétt allra nemenda til náms á eigin forsendum.
- Starfsáætlun er heildstæð og birt á vef skólans.
- Viðhorf foreldra til skólans eru jákvæð.
- Virk upplýsingagjöf er til foreldra um nám og líðan nemenda og skólastarfið í heild.
- Markviss samskipti eru við aðra grunnskóla, framhaldsskóla og félagsmiðstöð sem staðsett er í skólahúsnæðinu.
- Niðurstöður Skólapúlsins og lesskimunar eru nýttar til umbóta í námi og líðan nemenda.
- Samantekt á niðurstöðum kannana og lesskimana má finna á heimasíðu skólans.

- Heimasíða skólans er almennt skýr og vel framsett.
- Vinnulag, verklagsreglur og áætlanir skólastarfsins eru í samræmi við lög og reglugerðir.
- Nemendur og starfsmenn eru ánægðir með stjórnun skólans og daglegt skipulag.
- Verkaskipting stjórnunarteymis er skýr.
- Jákvæð samskipti, virðing, ábyrgð og gagnkvæmt traust einkenna skólastarfið.

Tækifæri til umbóta

- Mikilvægt er að stjórnendur sjái til þess að niðurstöður samræmdra prófa og annarra kannana séu markvisst nýttar til að efla árangur nemenda.
- Ljúka þarf heildstæðri endurskoðun skólanámskrár.
- Móta og orða formlega sýn og stefnu skólans.
- Huga þarf að meiri kynningu og samræðu um sýn og stefnu skólans meðal foreldra, nemenda og almennra starfsmanna.
- Efla þarf enn frekar samskipti og samstarf við foreldra og foreldrafélag og leita markvisst eftir hugmyndum foreldra um skólastarfið.
- Nýta niðurstöður foreldrakönnunar til að stuðla að markvissari samræðu meðal foreldra um leiðir til að efla skólastarfið.
- Móta þarf skýrari verkferla um innra mat skólans og birta heildstæða greinargerð um framkvæmd, ferli og umbætur innra mats skólans í sérstöku skjali.
- Huga þarf að því að virkja betur fulltrúa í nemendafélagi/ráði og gera starfsemi þeirra sýnilegri meðal nemenda.
- Haldið verði áfram að þróa markvisst störf stjórnenda og kennara í að fylgjast með kennslu og veita endurgjöf.
- Gera þarf markvissa aðgerðaráætlun um heilsueflandi umhverfi fyrir starfsmenn skólans.

Þáttur 2 – Nám og kennsla

Inntak og námskrá	Árangur náms	Gæði kennslu	Skipulag náms	Námsvitund	Ábyrgð og þátttaka
-------------------	--------------	--------------	---------------	------------	--------------------

2.1 Inntak og námskrá

Skólafelag Garðabæjar byggir á einkunnarorðunum: Metnaður, virðing, sköpun og gleði og þar er meðal annars byggt á áherslu á einstaklingsmiðað nám og námshraða. Einkunnarorð Garðaskóla eru: Frelsi, ábyrgð, vellíðan og árangur. Einkunnarorðin eru tengd merki skólans og birtast meðal annars á námsáætlunum nemenda.

Á heimasíðu eru birtar námsáætlanir nemenda eftir árgöngum og í nær öllum námsgreinum. Bekkjarkerfi er í 8. bekk en í kjarnagreinum í 9. og 10. bekk og stærðfræði í 8. bekk raðast nemendur eftir árangri og námsgetu í hrað- eða flugferðir, miðferðir og hægferðir². Áfangakerfið/ferðakerfið er leið skólans til að veita nemendum nám við hæfi. Á heimasíðunni er þessu lýst þannig: *Farið er í sömu námsþætti en námsgögn geta verið mismunandi eftir ferðum og í hraðferðum er farið yfir talsvert meira námsefni en í hægferðum.* Ferðakerfið er í kjarnagreinum og sérstakar áætlanir fyrir hverja ferð. Framsetning áætlanna er að mestu samræmd, fram kemur hvaða hæfnipætti er unnið að í hverri viku, hver viðfangsefni eru eða vinnuleiðir og loks er tilgreint námsmat. Hæfniviðmið eru birt í sumum námsgreinum og sums staðar er vísað í Innu þar sem birtast frekari upplýsingar. Í þeim áætlunum sem birtast á heimasíðu sést ekki hvernig unnið er að grunnþáttum menntunar en í endurskoðaðri skólanámskrá birtast áherslur skólans í flestum grunnþáttanna.

Námsáætlanir eru kynntar nemendum og foreldrum og aðgengilegar þeim í Innu. Nemendum er kennt að setja sér markmið og í rýnihópi þeirra kom fram að þeir setja sér markmið að hausti sem farið er yfir í foreldraviðtali.

Stuðningur við einstaka nemendur fer að jafnaði fram innan námsumhverfis bekkjarins og byggir á rökstuddri einstaklingsnámskrá þar sem það á við.

2.2. Árangur náms

Reglulega er fylgst með námsárangri og líðan nemenda skólans. Samkvæmt mælingum á samræmdum könnunarprófum sem nemendur þreyta í 9. bekk (var áður í 10. bekk) er árangur nemenda skólans yfir meðaltali jafnaldr. Árangur hjá 9. bekk 2017 var nokkuð yfir landsmeðaltali í öllum metnum fögum, árangur í stærðfræði verulega yfir og árangur í 10. bekk hefur verið yfir landsmeðaltali í öllum metnum fögum undanfarin ár. Sjá nánar í kafla um samræmd könnunarpróf.

Líðan nemenda í skólanum kemur fram í svörum þeirra í Skólapúlsinum. Síðustu mælingar nemenda eru frá haustönn 2018. Þar kemur fram að svör nemenda skólans sem þátt taka eru almennt svipuð og svör annarra nemenda landsins sem taka þátt þegar horft er til líðanar og heilsu. Sömuleiðis mælist trú á eigin námsgetu og eigin vinnubrögð í námi svipuð og að landsmeðaltali. Ánægja af lestri og ánægja af náttúrufræði mælist aftur á móti marktækt minni en að landsmeðaltali í þessari mælingu.

² Áfangakerfi/ferðakerfi skólans er nánar lýst í kafla um skóla án aðgreiningar.

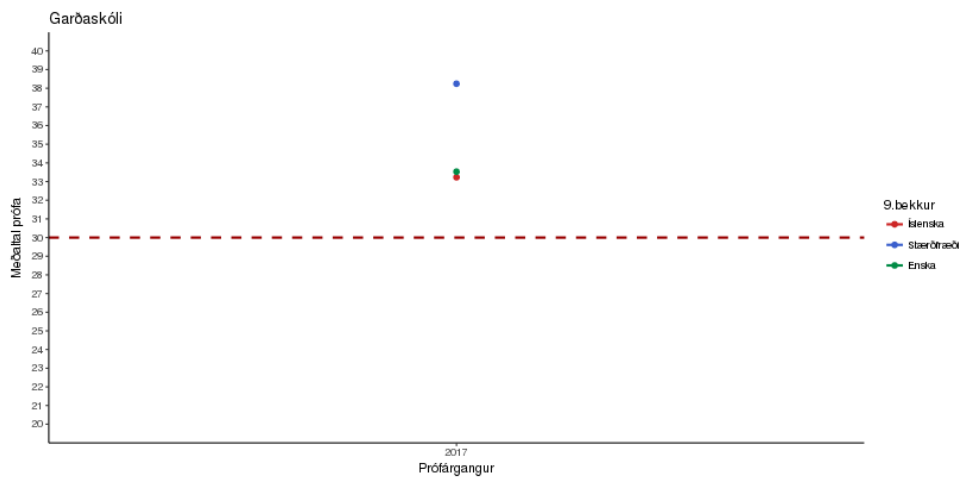
Foreldrar sem svara foreldrakönnun sem send var út í tengslum við matið³ eru ánægðir með líðan barna sinna í skólanum (82% svarenda), þeir telja að barninu finnist gaman að læra í skólanum (um 67%), það sé hvatt til að leggja sig fram í náminu (um 87%) og taki stöðugum framförum (um 76%).

Unnið er með niðurstöður námsmats svo sem samræmdra könnunarprófa, „við greinum prófin og hver fagdeild tekur inn til sín það sem þarf að bæta“, segir stjórnandi í viðtali og að sögn kennara í rýnihópi er „unnið með einstaka námsþætti hjá hópnum ef þeir eru ekki að koma nógu vel út“.

Samræmd könnunarpróf

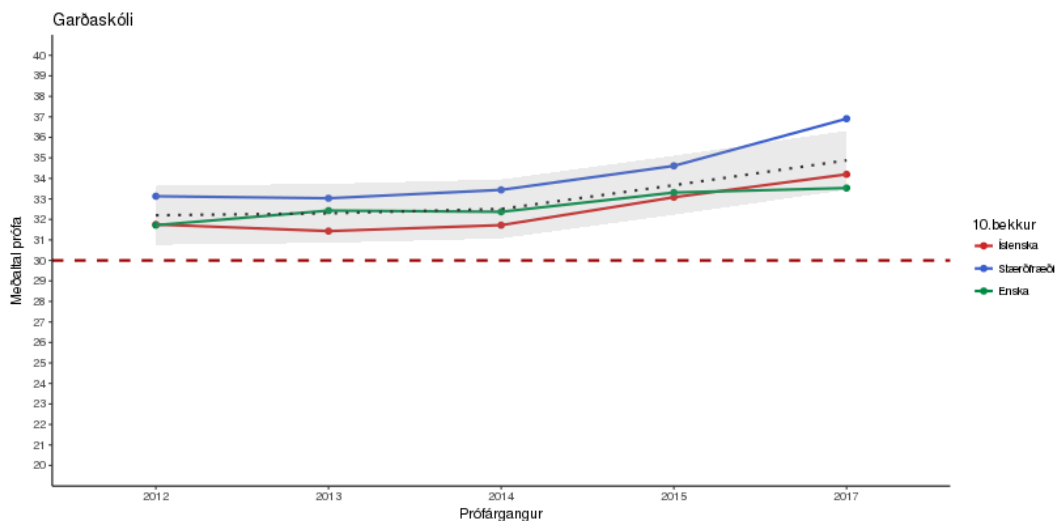
Einn einkunnakvarðinn sem notaður er við úrvinnslu samræmdra könnunarprófa í grunnskólum landsins byggir á aðlögun stigadreifingar að normaldreifingu. Þessi einkunnakvarði hefur alltaf sama meðaltal og staðalfrávik frá ári til árs og því er hægt að bera saman frammistöðu milli ára og jafnvel milli námsgreina. Kvarðinn nær frá 0 upp í 60, meðaltalið er 30.

9. bekkur



Árið 2017 voru samræmd könnunarpróf haldin í 9. bekk og verður svo framvegis. Árangur nemenda var nokkuð yfir landsmeðaltali í öllum metnum fögum og árangur í stærðfræði verulega yfir.

10. bekkur

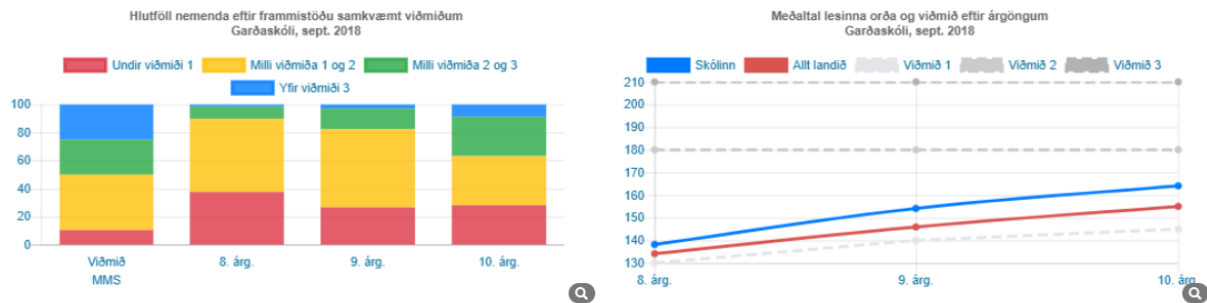


³ Foreldrar 220 barna af 530 í Garðaskóla svöruðu könnuninni.

Árangur í 10. bekk hefur verið yfir landsmeðaltali í öllum metnum fögum undanfarin ár og hefur aukist enn frekar 2015 og 2017 í íslensku og stærðfræði.

Lesferill

Fyrirlögn sept. 2018, Garðaskóli



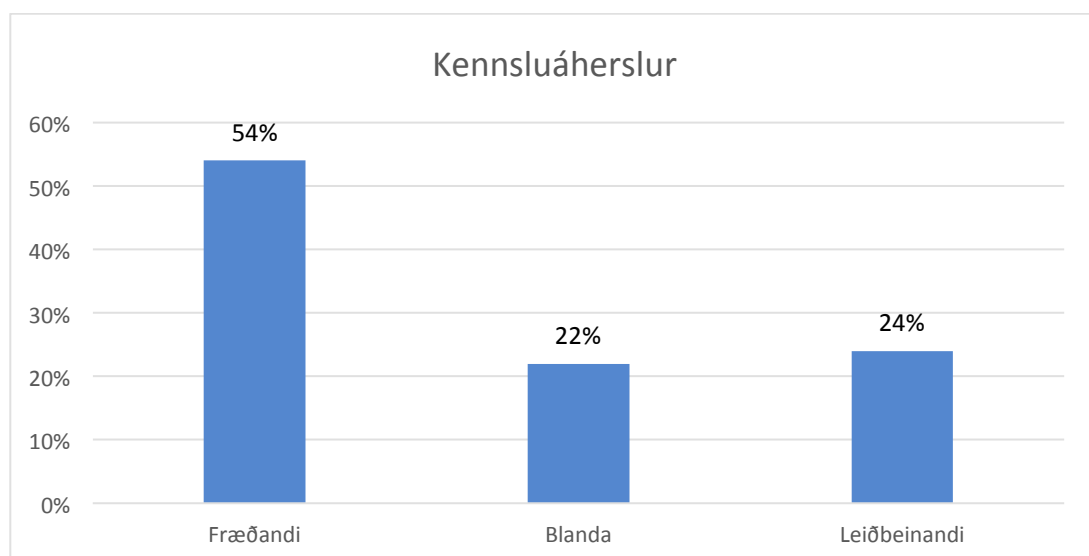
Vinstri myndin sýnir leshraða árganga skólans og fremst eru viðmið Menntamálastofnunnar. Þegar hægre myndin er skoðuð sést að meðaltal lesinna orða nemenda er fyrir ofan landsmeðaltal í öllum árgöngum skólans.

2.3 Gæði kennslu

Í skólanum er faggreinakennsla bæði í bóklegum og verklegum greinum. Fagstjórar halda utan um starfið í stærstu fagdeildunum og stýra vinnu fagkennara en kennslan byggir á mikilli samvinnu þeirra, segir í skólanámskrá. Skólinn tekur nú þátt í þróunarverkefni um leiðbeinandi kennsluhætti ásamt öðrum skólum í Garðabæ.

Kennarar sýna almennt fagmennsku og kennslufræðilega hæfni í kennslustundum og skipulag kennslutíma var að jafnaði gott og tíminn vel nýttur.

Matsmenn voru á vettvangi í 41 kennslustund hjá öllum árgöngum í fjölbreyttum námsgreinum og ólíkum ferðum. Þessar kennslustundir voru almennt metnar góðar og fimm þeirra frábærar, aðeins í einni stund var talið að einhverja mikilvæga þætti mætti bæta.



Kennsluáherslur sem matsmenn sáu á vettvangi voru bein kennsla í 54% af metnum kennslustundum, þar sem kennslustundin einkenndist af því að kennari er í hlutverki fræðara sem miðlar upplýsingum og nemendur að vinna í verkefnabækur sínar. Leiðbeinandi kennsluáherslur voru að hluta til í 22% stundanna og 24% metinna kennslustunda voru skipulagðar þannig að nemendur höfðu virkt hlutverk við að stýra framvindu eða höfðu bein áhrif á framgang eigin náms. Hjá metnum skólum er að meðaltali 66% stunda fræðandi og 14% leiðbeinandi. Garðaskóli er þannig meðal þeirra skóla sem hafa hátt hlutfall leiðbeinandi kennsluhátta í metnum kennslustundum. Í ferðakerfinu í 9. og 10. bekk virðast ríkjandi kennsluhættir fræðandi en í bekkjarkerfinu í 8. bekk og í samfélags- og náttúrufræði sjást leiðbeinandi kennsluhættir meira.

Í einstaklingsnámskrám sést hvernig tilhögun stuðnings einstakra nemenda er háttað og í 9. og 10. bekk kemur námsaðlögun fram í ólíkum áætlunum fyrir hrað-, mið- og hægferðir í kjarnagreinum. Markmið voru almennt ekki tilgreind í upphafi í þeim stundum sem matsmenn voru á vettvangi en stuðst við áætlun fyrir hverja viku þar sem hæfnipættir og námsefni kom fram.

Kennarar í rýnihópi nefndu fjölbreyttar leiðir við námsmat; leiðabækur, jafningjamat, sjálfsmat og kynningar en sögðust einnig vera „svólítið prófamiðuð“. Nemendur í rýnihópi sögðu námsmat vera mismunandi eftir kennurum og þeim finnst líka misjafnar námskröfur milli kennara.

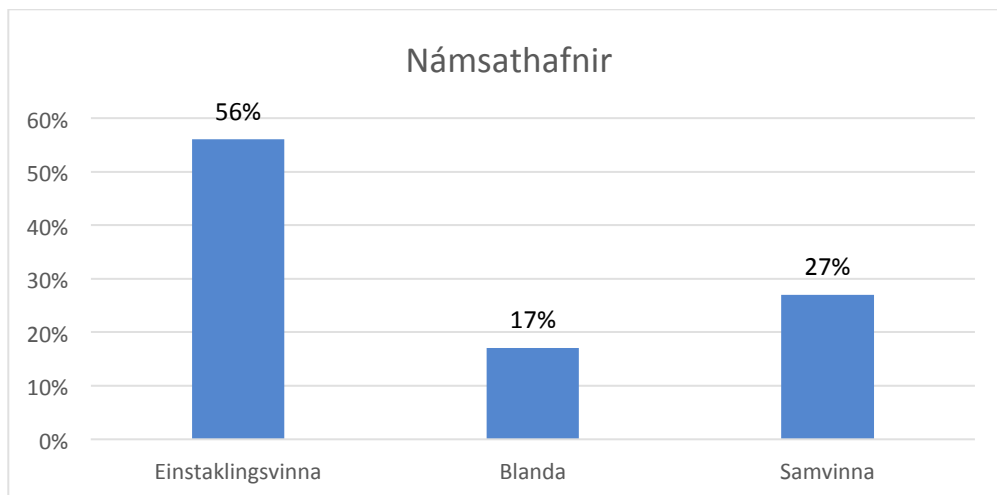
Í foreldrakönnun sem lögð var fyrir í tengslum við matið telja 87% svarenda að barnið sé hvatt til að leggja sig fram í náminu og fái nægilegar áskoranir. Nemendur eiga þess kost að taka framhaldsskólaáfangar og flýta þannig fyrir sér í námi.

2.4 Skipulag náms

Kennarar vinna saman í fagdeildum að skipulagi náms og kennslu og umsjónarkennarar funda reglulega til að fara yfir hvað tekið er fyrir í umsjónartímum.

Fjöldi nemenda í námshópi í metnum kennslustundum var frá átta upp í 37 nemendur með einn kennara, flestar kennslustundirnar voru með milli 15 og 25 nemendur. Í hægferðum voru færri nemendur á kennara. Í sjö kennslustundanna voru auk kennara þroskaþjálfari eða stuðningsfulltrúi í kennslustofunni, annað hvort að fylgja ákveðnum nemendum eða aðstoða almennt.

Kennslu- og námsáherslur þar sem nemendur vinna einir við nám var í 56% kennslustunda sem matsmenn mátu. Markviss samvinna var í 27% stundanna og blanda af samvinnu og einstaklingsvinnu í 17% þeirra sem er meiri áhersla á samvinnu nemenda en hjá öðrum skólum sem metnir hafa verið.



Upplýsingatækni var nýtt bæði af kennurum og nemendum, nemendur nýttu tæknina að einhverju marki í 46% af metnum stundum. 20 mínútur á dag eru helgaðar yndislestri hjá umsjónarkennara í hverri bekkjardeild, nemendur skrá lestur sinn og birt eru viðmið fyrir 10. bekk í lestri ásamt árangri í lesfimiþrófi þannig að nemendur geta fylgst með framförum sínum.

List- og verkgreinar eru á stundatöflu nemenda í 8. bekk 5 stundir á viku (275 mín) og sem bundið val í 9. og 10. bekk í 2 stundir eða 110 mín., þ.e. nemendur velja a.m.k. eina list- eða verkgrein. Nemendur í 8.-10. bekk eru með val á stundaskrá, 220-275 mín á viku. Það uppfyllir ekki í öllum tilvikum kröfu um að í 8.-10. bekk eigi val að vera um fimmtungur námstímans eða um 280-300 mín á viku hjá hverjum árgangi. Stundaskrár eru gerðar fyrir hvern nemanda út frá vali og ferðakerfi. Þær sem skoðaðar voru sýna mismunandi fjölda vikustunda. Samkvæmt upplýsingum skólans eru vikustundir fleiri en viðmiðunarstundaskrá gerir ráð fyrir í 8. bekk en færri í 9. og 10. en heildarstundafjöldi er innan ramma aðalnámskrár. Val utan skóla og hvort val raðast á haust- eða vorönn hefur einnig áhrif á fjölda stunda hjá hverjum nemanda.

Í Garðaskóla er lögð áhersla á að vinna með þeim aðilum í nærsamfélaginu sem stýra sjálfbóðaliðastarfi og öðrum mannúðarverkefnum, segir í drögum að skólanámskrá. Nemendasamtöl milli kennara og einstakra nemenda eru ekki skipulögð og að mati kennara í rýnihópi er erfitt að finna tíma fyrir þau.

2.5 Námsvitund

Nemendur eru almennt áhugasamir og virkir í námi en „stundum finnst okkur tilgangslaust það sem við erum að fara að læra“, segja nemendur í rýnihópi. Nemendum er kennt að setja sér markmið og hæfniviðmið eru skráð í Innu og þeim aðgengileg þar. Í vettvangsathugunum höfðu nemendur sjaldnast val um verkefni heldur unnu eftir áætlun og fyrirmælum kennara. Vinna út frá sérstöku áhugasviði nemenda birtist ekki í metnum kennslustundum og nemendur í rýnihópi sögðu að ekki væri komið til móts við áhugasvið þeirra. Nemendur fá tækifæri til að meta eigið nám, „þegar er hópvinna þá er sjálfsmat og jafningjamat og ætti að vera alltaf, það er sanngjarnt því ekki vinna allir eins vel í hópnum“.

2.6 Ábyrgð og þátttaka

Skólabragurinn í heild er mjög góður og einkennist af jákvæðni og gagnkvæmri virðingu, að sögn kennara og „engir bullies“ segja nemendur. Umsjónartímar eru nýttir til umræðu um málefni sem varða allan hópinn. Í nemendaráði er lýðræði, að því er fram kom hjá fulltrúa nemendaráðs í

rýnihópnum, „settu upp hugmyndakassa og þar geta nemendur sett inn sínar hugmyndir“. Aðrir í rýnihópnum vissu ekki hvað nemendaráð gerir.

Nemendur eiga fulltrúa í skólaráði og hafa formlegt tækifæri til að koma sjónarmiðum sínum á framfæri með þátttöku í Skólapúlssi en hafa ekki mikið að segja um skipulag náms og skólastarfs en dæmi eru nefnd um að þeir hafi haft áhrif á aðbúnað í skólanum.

Styrkleikar

- Námsáætlanir nemenda eru birtar á heimasíðu og kynntar nemendum og foreldrum.
- Stuðningur við einstaka nemendur fer að jafnaði fram innan námsumhverfis bekkjarins.
- Reglulega er fylgst með námsárangri og líðan nemenda skólans.
- Árangur í samræmdum prófum undanfarin ár hefur verið yfir landsmeðaltali í öllum metnum fögum.
- Árangur í lestri eins og hann er mældur í Lesferli er fyrir ofan landsmeðaltal í öllum árgöngum skólans.
- Foreldrar eru ánægðir með líðan barns síns í skólanum og telja það sé hvatt til að leggja sig fram í náminu.
- Kennarar sýna almennt fagmennsku og kennslufræðilega hæfni í kennslustundum og skipulag kennslutíma var að jafnaði gott og tíminn vel nýttur.
- Garðaskóli er meðal þeirra skóla sem hafa hátt hlutfall leiðbeinandi kennsluhátta í metnum kennslustundum.
- Námsaðlögun kemur fram í ólíkum áætlunum fyrir hrað-, mið- og hægferðir í kjarnagreinum.
- Nemendur eiga þess kost að taka framhaldsskólaáfangi og flýta þannig fyrir sér í námi.
- Kennarar vinna saman í fagdeildum að skipulagi náms og kennslu.
- Nemendur eru almennt áhugasamir og virkir í námi.
- Skólabragurinn er í heild er góður og einkennist af jákvæðni og gagnkvæmri virðingu að mati viðmælenda.

Tækifæri

- Birta í námsáætlunum hvernig unnið er með grunnþætti menntunar.
- Leita leiða til að auka ánægju nemenda af lestri.
- Leggja áherslu á leiðbeinandi kennsluhætti í öllum námsgreinum þar sem nemendur hafa virkt hlutverk við að stýra framvindu og bein áhrif á framgang eigin náms.
- Tilgreina með skýrum hætti markmið námsins í upphafi stunda.
- Leggja enn frekari áherslu á markvissa samvinnu nemenda í námi.
- Tryggja að val nemenda sé um fimmtungur námstímans.
- Gæta þess að hver nemandi fái heildarstundafjölda í samræmi við aðalnámskrá.
- Umsjónarkennarar ræði reglulega við einstaka nemendur um líðan og framgang náms.
- Leggja áherslu á tækifæri nemenda til að vinna að verkefnum út frá eigin áhugasviði.
- Nemendur hafi kost á að velja um námsaðferðir eftir viðfangsefni eða námsstíl.
- Tryggja að nemendur hafi tækifæri til að koma á framfæri sjónarmiðum sínum um nám og fyrirkomulag skólastarfs og fái til þess þjálfun.

Þáttur 3 – Innra mat

Skipulag	Framkvæmd	Umbætur
----------	-----------	---------

3.1 Skipulag

Innra mat er álitid mikilvægur hluti af skólastarfinu. Í skólanámskrá, starfsáætlun og handbók kennara er umfjöllun um innra mat og framkvæmd þess. Á heimasíðu skólans undir mat á skólastarfi má finna samantektir á innra og ytra mati, niðurstöður prófa, skimana og kannana auk áhersluatriða hvers skólaárs frá 2011. Í ársskýrslu skólans kemur fram lýsing á ferli innra mats, matsskýrslur frá fagdeildum og öðrum deildum skólans auk niðurstaðna í innra mati. Val matsþátta tekur mið af þeim áherslum sem settar eru fyrir starfið hvert skólaár. Skólastjóri leggur upp áherslur, sem ræddar eru í stjórnunarteymi og síðan á starfsmannafundum að vori og hausti áður en gengið er frá starfsáætlun skólaársins. Þegar áherslur eru valdar er horft til þriggja þátta; náms og kennslu, starfsmanna, vinnuumhverfis og skólasamfélagsins.

Starfandi er gæðanefnd sem fundar tvisvar til þrisvar á ári og sér um skipulag matsins og ber ábyrgð á framkvæmd þess, allt frá skipulagningu til eftirfylgni við umbætur í samráði við skólastjóra. Gæðanefndin er skipuð skólastjóra og kennurum en aðrir hagsmunaaðilar, svo sem fulltrúar annarra starfsmanna, nemenda og foreldra, koma ekki að þeirri vinnu. Gerðar eru aðgerðaáætlanir til skemmri og lengri tíma sem stjórnendur og kennarar vinna með. Í aðgerðaáætlunum kemur fram áætluð útkoma, en ekki markmið og viðmið sem stefnt er að og ekki kemur fram hvernig árangur umbóta er metinn. Aðgerðaáætlanir eru ekki opinberar en unnið er með niðurstöður þeirra í ársskýrslu. Fram kom í viðtali við skólastjóra að bæta megi eftirfylgni og formlegt mat á umbótum og árangri.

3.2 Framkvæmd

Fjölbreyttar aðferðir eru notaðar við innra mat á skólastarfinu. Niðurstöður kannana og skimana ytra og innra mats eru nýttar með markvissum hætti í starfi skólans af stjórnendum og kennurum. Sem dæmi má nefna umbótamiðaða vinnu með læsisskimanir. Haldnir eru reglulegir fundir fagdeilda og umsjónarkennara þar sem rætt er um nám, kennslu og skipulag skólastarfsins. Fyrst og fremst er unnið með innra matið og niðurstöður ytra mats meðal stjórnenda og kennara í gæðanefndinni og á kennarafundum. Ekki er um að ræða eiginlegt matsteymi þar sem fulltrúar nemenda, foreldra, kennara, almennra starfsmanna og stjórnenda koma formlega að innra mati.

3.3 Umbætur

Upplýsingar um framkvæmd innra mats má finna víða í gögnum skólans en ekki liggur fyrir heildstæð greinargerð um matið. Niðurstöður innra og ytra mats eru kynntar og ræddar í skólaráði, birtar í fréttabréfi og á heimasíðu. Í ársskýrslu kemur fram mat á helstu áherslum skólastarfsins, styrkleikum og hvaða tækifæri séu til umbóta. Tímasettar aðgerðaáætlanir þar sem tilgreind eru viðmið, verkþættir og ábyrgð eru gerðar og þeim fylgt eftir en þær eru ekki aðgengilegar öllum hagsmunaaðilum. Fram kom í viðtölum við stjórnendur og kennara að matsniðurstöður læsisskimana

og skólapúls hafi haft áhrif á starfshætti skólans. Að sögn skólastjóra þarf að bæta mat á árangri umbóta.

Styrkleikar

- Innra mat er hluti af skólastarfinu.
- Fjölbreyttar aðferðir eru notaðar við innra mat.
- Vel er unnið með niðurstöður læsisskimana með það að markmiði að efla læsi nemenda.
- Niðurstöður og skýrslur ásamt helstu áhersluatriðum skólastarfsins má finna á heimasíðu skólans undir mat á skólastarfi.
- Lýsing á framkvæmd innra mats á starfi skólans kemur fram í ársskýrslu.
- Helstu áhersluatriði hvers skólaárs eru vel sett fram.
- Unnið er með aðgerðaáætlanir til umbóta.

Tækifæri til umbóta

- Birta heildstæða greinargerð um framkvæmd innra mats og umbætur í sérstöku skjali á heimasíðu skólans.
- Skilgreina þarf betur markmið og viðmið um þann árangur sem stefnt er að.
- Mikilvægt er að skipa matsteymi með fulltrúum stjórnenda, kennara, annarra starfsmanna, nemenda og foreldra.
- Útfæra má betur helstu áhersluatriði hvers skólaárs í formlegri og skráðri umbótaáætlun.
- Móta þarf umbótaáætlun fyrir þá þætti sem eru skilgreindir sem tækifæri til umbóta og mikilvægt er að samhliða því fari fram samræða helstu hagsmunaðila.

Þáttur 4 – Skóli án aðgreiningar

4.1 Menning og viðhorf

Á heimasíðu skólans er gerð skýr grein fyrir hvernig stuðningi við nemendur er háttað og hvaða leiðir eru farnar til að koma til móts við ólíkar námsþarfir nemenda. Í bekkjarkerfi í 8. bekk er stuðningur að mestu veittur inni í bekk en í 9. og 10. bekk tekur við svokallað áfangakerfi eða ferðakerfi í kjarnagreinum. *Það þýðir í reynd að mismiklar kröfur eru um vinnuframlag allt eftir dugnaði og námshæfni nemenda*, segir á heimasíðu.

Námsver er í skólanum þar sem tækifæri er til að sinna nemendum einstaklingslega eða í litlum hópum. Deildarstjóri námsvers skipuleggur stuðning og sérkennslu og fundar með þeim sem sinna þessum þáttum skólastarfsins. Við skólann starfa tveir þroskaþjálfar og tveir námsráðgjafar. Í rýnihópum og viðtölum kom skýrt fram að allir nemendur eru velkomnir í skólann og leitast er við að skapa námsaðstæður fyrir nemendur með sérþarfir og útvega tæki og gögn sé þess þörf.

4.2 Starfshættir

Áfanga- eða ferðakerfið er leið skólans til að veita öllum nemendum nám við hæfi. Í kjarnagreinum, þ.e. íslensku, stærðfræði, ensku og dönsku, er nemendum í 9. og 10. bekk raðað í „ferðir“ og einnig í stærðfræði í 8. bekk. Fámennar hægferðir eru fyrir nemendur sem þurfa stuðning og auk þess er bætt við kennurum til að koma til móts við einstaklinga. Fjölmennar flugferðir eru fyrir þá nemendur sem hafa metnað til að fara hratt yfir og fjölbrautaáfangar eru í boði fyrir þá sem vilja flýta fyrir sér í framhaldsskóla. Sérstaða skólans birtist m.a. í því hve margir nemendur nýta sér þennan kost. Í miðferð er blandaður hópur þeirra sem falla hvorki í hóp þeirra sem vilja fara hratt yfir eða hinna sem þurfa stuðning. Í öðrum námsgreinum blandast nemendur innan árgangs óháð stöðu í námi. Í öllum ferðum er áhersla á yfirferð og fræðandi kennsluhætti miðað við það sem sást í vettvangsathugunum.

Gæta þarf þess sérstaklega að nemendur festist ekki eða einangrist frá félagahópnum í ákveðnum ferðum og geti færst á milli ef þeir hafa áhuga á því. Einnig þarf að huga að því að áhersla á yfirferð í flugferðum sé ekki á kostnað dýpkunar og skilnings nemenda. Í foreldrakönnun sem lögð var fyrir í tengslum við matið var spurt: *Hefur áfangakerfi/ferðakerfi Garðaskóla nýst námi barns þíns og ef svo er á hvern hátt?* Svör foreldra voru flest á þann veg að ferðakerfið hafi nýst barninu⁴. Dæmi um svör: *[Barnið] fær hæfilega krefjandi verkefni; [ferðakerfið] hefur skapað ákveðið sjálfstæði og ábyrgðartilfinningu; [það] hefur bætt sjálfstraustið; gott að barnið geti lært á þeim hraða sem því hentar; [barnið] hefur fengið jákvæða áskorun.* Þeir sem telja kerfið ekki hafa nýst barni sínu segja: *Hefði verið betra að vera í blönduðum bekk; vantar meira aðhald; í hægferð eru nemendur sem trufla kennslu.*

4.3 Námskrá og áætlanir

Greiningar og skimanir eru lagðar til grundvallar stuðningi og sérkennslu. Gerðar eru ítarlegar einstaklingsnámskrár fyrir nemendur sem þurfa sérstakan stuðning þar sem fram koma markmið í

⁴ Alls bárust svör við foreldrakönnuninni frá foreldrum 220 nemenda af 530. 119 þeirra svöruðu þessari opnu spurningu, þar af voru 76 jákvæðir gagnvart ferðakerfinu en 13 töldu kerfið ekki hafa nýst barni sínu. Hlutlaus svör voru flest frá foreldrum nemenda í 8. bekk sem ekki eru komin í ferðakerfið.

einstökum námsgreinum og varðandi félagsfærni. Einstaklingsáætlanir eru gerðar innan ramma bekkjarnámskrár fyrir þá sem þurfa aðlögun í námi. Foreldrar undirrita einstaklingsnámskrár en ekki kemur fram að nemendur hafi beina aðkomu að því að setja sér markmið eða ákveða námsþætti. Heildaráætlun um sérkennslu og stuðning hefur ekki verið gerð árlega en á heimasíðu er lýsing á verklagi og vinnubrögðum.

4.4 Upplýsingamiðlun og samskipti

Skólinn nýtir sérfræðiþjónustu og ráðgjöf frá sveitarfélaginu. Móttökuáætlun fyrir nýja nemendur og nemendur með annað mál en íslensku eru í handbók kennara en móttökuáætlun fyrir nemendur með sérþarfir liggur ekki fyrir. Gott samstarf er á milli Fjölbrotaskólans í Garðabæ og skólans með samtölum, fundum og aðlögun nemenda að framhaldsskóla, að sögn deildarstjóra sérkennslu, og tilfærsluáætlun er gerð þegar þörf krefur. Deildarstjóri fundar með sérkennurum og stuðningsfulltrúum og miðlar til þeirra upplýsingum en gæta þarf þess að aðrir starfsmenn fái einnig þær upplýsingar sem þeir þurfa vegna starfs síns með nemendum.

Styrkleikar:

- Á heimasíðu skólans er gerð skýr grein fyrir hvernig stuðningi við nemendur er háttað.
- Allir nemendur eru velkomnir í skólann og leitast er við að skapa námsaðstæður fyrir nemendur með sérþarfir og útvega tæki og gögn sé þess þörf.
- Samkvæmt foreldrakönnun telja flestir foreldrar að ferðakerfið nýtist barni þeirra vel í náminu.
- Fámennar hægferðir eru fyrir nemendur sem þurfa stuðning og auk þess er bætt við kennurum til að koma til móts við einstaklinga.
- Flugferðir og fjölbrautaáfangar eru fyrir þá nemendur sem hafa metnað til að fara hratt yfir.
- Greiningar og skimanir eru lagðar til grundvallar stuðningi og sérkennslu.
- Deildarstjóri fundar með sérkennurum og stuðningsfulltrúum og miðlar til þeirra upplýsingum.

Tækifæri til umbóta

- Huga þarf að því að áhersla á yfirferð í námi sé ekki á kostnað dýpkunar og skilnings nemenda.
- Gæta þarf þess sérstaklega að nemendur festist ekki eða einangrist frá félagahópnum í ákveðnum ferðum.
- Gera ætti árlega heildaráætlun um sérkennslu og stuðning.
- Birta á heimasíðu móttökuáætlun fyrir nemendur með sérþarfir.
- Nemendur hafi beina aðkomu að því að setja sér markmið eða ákveða námsþætti í einstaklingsnámskrám og einstaklingsáætlunum.
- Gæta þess að allir starfsmenn fái þær upplýsingar sem þeir þurfa vegna starfs síns með nemendum.