

Ytra mat grunnskóla

# Grundaskóli

apríl 2019

Ytra mat þetta er unnið á vegum Menntamálastofnunar fyrir  
mennta- og menningarmálaráðuneytið og Akraneskaupstað

Höfundar: Birna Sigurjónsdóttir og Ragnheiður Jóna L. Aðalsteinsdóttir

© Menntamálastofnun, 2019

ISBN 978-9979-0-2339-5

## Efnisyfirlit

<b>Efnisyfirlit .....</b>	<b>3</b>
<b>Samantekt niðurstaðna.....</b>	<b>4</b>
Stjórnun og fagleg forysta .....	4
Nám og kennsla .....	5
Innra mat .....	5
Skóli án aðgreiningar .....	6
<b>Skólaprófill .....</b>	<b>7</b>
<b>Upplýsingar um Grundaskóla .....</b>	<b>8</b>
<b>Niðurstöður .....</b>	<b>9</b>
<b>Þáttur 1 – Stjórnun og fagleg forysta .....</b>	<b>9</b>
1.1 Samvirkni í stefnumótun.....	9
1.2 Faglegt samstarf og samræða.....	9
1.3 Tengsl við foreldra og aðra í skólasamfélaginu.....	9
1.4 Umbætur og innleiðing breytinga.....	10
1.5 Vinnulag, verklagsreglur og áætlanir .....	10
1.6 Starfsmannastjórnun og verkaskipting .....	10
1.7 Leiðtogaþæfni stjórnenda og starfsmanna.....	11
<b>Þáttur 2 – Nám og kennsla .....</b>	<b>13</b>
2.1 Inntak og námskrá.....	13
2.2. Árangur náms.....	13
2.3 Gæði kennslu .....	16
2.4 Skipulag náms .....	18
2.5 Námsvitund.....	18
2.6 Ábyrgð og þátttaka .....	19
<b>Þáttur 3 – Innra mat.....</b>	<b>21</b>
3.1 Skipulag.....	21
3.2 Framkvæmd.....	21
3.3 Umbætur.....	21
<b>Þáttur 4 – Skóli án aðgreiningar.....</b>	<b>23</b>
4.1 Menning og viðhorf.....	23
4.2 Námskrá og áætlanir .....	23
4.3 Upplýsingamiðlun og samskipti .....	23
4.4 Starfshættir.....	23

## Samantekt niðurstaðna

Í þessari skýrslu er gerð grein fyrir ytra mati á Grundaskóla á Akranesi sem fór fram á vorönn 2019. Teknir voru fyrir fjórir matsþættir, þar af voru þrír fyrirfram ákveðnir en fjórði matsþátturinn var ákveðinn af sveitarfélagi og skóla. Þættirnir sem lagt var mat á voru *stjórnun og fagleg forysta, nám og kennsla, innra mat* og að ósk skóla og sveitarfélags var fjórði þáttur *skóli án aðgreiningar*.

### Stjórnun og fagleg forysta

#### Styrkleikar

- Skólastjóri leggur áherslu á lærdómssamfélagið í skólanum, að skólinn sé í senn mennta- og þjónustustofnun.
- Greinargóð skólanámskrá og námskrá fyrir hvert aldurstig eru birtar á heimasíðu skólans.
- Grunnþættir menntunar birtast m.a. í þemaverkefnum og heildstæðum verkefnum á unglíngastigi.
- Stefna skólans er skýrt sett fram í námskrám, hún er endurskoðuð reglulega og samráð er haft við hagsmunaaðila skólans.
- Stjórnendur og starfsmenn líta á starfsmannahópinn sem eina liðsheild og faglegur metnaður einkennir skólastarfið.
- Niðurstöður ytra gæðamats eru nýttar til að efla starf skólans.
- Í foreldrakönnun kemur fram að foreldrar eru almennt ánægðir með skólabraginn, góða líðan nemenda, gott starfsfólk og upplýsingaflæði frá skólanum.
- Skipulegt samstarf er við leikskóla og framhaldsskóla og við stofnanir og fyrirtæki í grenndinni, m.a. í söngleikjum og vorhátíð.
- Mat á árangri og umbótum er hluti af daglegu starfi stjórnenda.
- Fjölmörg þróunarverkefni eru unnin í skólanum, meðal þeirra er verkefnamiðað nám á unglíngastigi sem aðstoðarskólastjóri leiðir.
- Málstofur eru haldnar þar sem starfsmenn skólans halda erindi um fagleg málefni.
- Heimasíða skólans inniheldur skýrar upplýsingar um vinnulag, verklagsreglur og áætlanir skólastarfsins.
- Stjórnendur vinna markvisst að jákvæðum samskiptum og telst það vera til fyrirmyndar.
- Heildaránægja starfsmanna Grundaskóla mældist á styrkleikabili í vinnustaðagreiningu 2017 og hærri en almennt í stofnunum bæjarins.

#### Tækifæri til umbóta

- Skrá og birta verklag um á hvern hátt kannanir og skimanir eru nýttar til að efla árangur nemenda.
- Æskilegt er að nemendur fái sem jafnastan skólatíma á hverjum degi.
- Skrá og birta móttökuáætlun fyrir nýja starfsmenn.
- Skólaráð haldi opinn fund um málefni skólans fyrir aðila skólasamfélagsins.
- Tryggja að nýir kennarar fái markvissan stuðning og tengilið innan starfsmannahópsins.
- Stjórnendur fylgist með kennslu og veiti kennurum endurgjöf.
- Stjórnendur leiti leiða til að veita starfsmönnum enn frekar endurgjöf, hrós og hvatningu til starfsþróunar.

## Nám og kennsla

### Styrkleikar

- Í skólanum er lögð mikil áhersla á góða líðan og virðing borin fyrir fjölbreytileika og mismunandi þörfum nemenda.
- Stoðþjónusta er fjölbreytt og vel mönnuð af fagfólki.
- Stuðningur við einstaka nemendur er skipulagður með rökstuddri einstaklingsnámskrá og fer að jafnaði fram innan námsumhverfis bekkjarins.
- Reglulega er fylgst með árangri nemenda og hann skráður.
- Árangur nemenda á samræmdum könnunarprófum í 7. bekk í stærðfræði er yfir landsmeðaltali.
- Foreldrar eru almennt ánægðir með skólann, telja námið hæfilega krefjandi og að komið sé til móts við mismunandi þarfir nemenda.
- Námsmat tengist markmiðum náms og hæfniviðmiðum og er fjölbreytt.
- Bráðgerir nemendur fá námstækifæri við hæfi.
- Kennarar vinna saman að skipulagi kennslu og verið er að þróa teymiskennslu á unglingastigi.
- Nemendum er kennt að setja sér markmið í námi, þeir þjálfast í að meta eigið nám, vinnu og námsframvindu.
- Samskipti í Grundaskóla eru jákvæð og einkennast af virðingu.
- Samvinna og stuðningur ríkir innan nemendahópsins.
- Áhersla er lögð á nám í list- og verkgreinum í þemavikum og söngleikjum.
- Sjónarmið nemenda hafa áhrif á nám, aðbúnað og aðstæður þeirra í skólanum.

### Tækifæri til umbóta

- Tilgreina í kennsluáætlunum hvernig unnið er að því að efla lykilhæfni nemenda.
- Tilgreina í bekkjarnámskrám og kennsluáætlunum hvernig námsaðlögun er háttað.
- Gæta þess að nemendum sé alltaf gerð grein fyrir markmiðum kennslustunda og verkefna.
- Auka fjölbreytni í kennsluháttum á yngsta stigi.
- Leita leiða til að viðhalda árangri í stærðfræði milli 7. og 9. bekkjar.
- Gæta þess að nemendur fái tilskilinn tíma í list- og verkgreinum og jafnt vægi sé milli list- og verkgreina.
- Tryggja þarf að nemendur hafi tíma til að komast í og úr íþróttum án þess að tími annarra kennslustunda skerðist.
- Efla enn frekar leiðbeinandi kennsluhætti þar sem reynir á rökhugsun, gagnrýna hugsun, samstarf og skoðanaskipti nemenda.

## Innra mat

### Styrkleikar

- Skólastjóri leggur mikla áherslu á innra mat og telur það mikilvægan og sjálfsagðan þátt í skólastarfi.
- Matsáætlun 2017-2021 er birt á heimasíðu.
- Helstu þættir skólastarfsins eru metnir og fjölbreyttar leiðir eru nýttar til að afla gagna.
- Farið er yfir niðurstöður samræmdra prófa og skimana og gripið til aðgerða sé þess þörf.

- Árlega er lagt mat á framkvæmd verkefna og viðburða skólans og skráð hvað tókst vel og hvað má bæta.
- Niðurstöður innra mats eru kynntar starfsmönnum og í skólaráði og þessir aðilar taka þátt í umræðum um aðgerðir og umbætur.
- Gerðar eru umbótaáætlanir um einstök verkefni sem þarfnast umbóta.

#### Tækifæri til umbóta

- Birta mat á stöðu skólans miðað við matstæki sem skólinn styðst við.
- Skrá í matsáætlun viðmið um árangur sem stefnt er að.
- Koma á markvissu mati á kennslu og fagmennsku kennara.
- Koma á matsteymi með fulltrúum allra hagsmunaaðila skólans.
- Birta greinargerð um innra mat þar sem fjallað er um helstu styrkleika og tækifæri til umbóta.
- Kynna niðurstöður innra mats fyrir öllum hagsmunaaðilum skólans.

#### Skóli án aðgreiningar

##### Styrkleikar

- Allir nemendur eru velkomnir í skólann.
- Við skólann starfar öflugt stoðteymi með fjölbreytta fagmenntun, þar á meðal sálfræðingur í fullri stöðu.
- Gerðar eru ítarlegar einstaklingsnámskrár fyrir nemendur sem þurfa sérstakan stuðning og einstaklingsáætlanir á unglíngastigi fyrir þá sem þurfa aðlögun í námi.
- Umsjónarkennarar bera ábyrgð á einstaklingsnámskrám en njóta stuðnings deildarstjóra stoðþjónustu við gerð þeirra.
- Á heimasíðu er greinargóð lýsing á verklagi og vinnubrögðum stoðþjónustunnar.
- Túlkaþjónusta er nýtt fyrir þá sem þurfa.
- Samvinna er milli fagaðila skólans og sérfræðiþjónustu til að tryggja sem bestar námsaðstæður nemenda.
- Sérkennsla fer að mestu fram innan bekkjar/árgangsins.
- Mynduð eru nemendateymi um þá nemendur sem þess þurfa með þátttöku foreldra, kennara og annarra sérfræðinga.

#### Tækifæri til umbóta

- Nemendur taki þátt í að móta eigin áherslur í einstaklingsnámskrá eins og kostur er.
- Birta sérstaka móttökuáætlun fyrir nemendur með sérþarfir.
- Bæta aðgengi fyrir fatlaða nemendur í íþróttahúsi.

## Skólaprófill

Ný og endurskoðuð matsviðmið voru tekin í notkun haustið 2018 við ytra mat á grunnskólum. Markmið endurskoðunarinnar var meðal annars að skerpa á kröfum og láta matið ná betur til faglegs leiðtogahtutverks skólastjóra, auka vægi lærdómssamfélagsins og skerpa á árangurskröfum.

Meginkaflar í matinu eru áfram stjórnun og fagleg forysta, nám og kennsla og innra mat. Undirköflum sem mynda litaprófil skóla hefur fækkað úr 23 í 16. Einnig hefur litaskala verið breytt. Prófilar skóla eru ekki samanburðarhæfir milli þeirra skóla sem metnir voru á árunum 2013 til hausts 2018. Eftir það tekur nýtt matstæki og nýr litaskali við.

Hafa ber í huga að þær gagnaöflunarleiðir sem stuðst er við, það er viðtöl og vettvangsathuganir, eru þess eðlis að niðurstöðurnar hafa takmarkað alhæfingargildi en gefa fjölbreyttar vísbendingar um það starf sem fram fer í skólanum.

Stjórnun og fagleg forysta		Nám og kennsla		Innra mat
Samvirkni í stefnumótun	Vinnulag, verklagsreglur og áætlanir	Inntak og námskrá	Skipulag náms	Skipulag
Faglegt samstarf og samræða	Starfsmanna-stjórnun og verkaskipting	Árangur náms	Námsvitund	Framkvæmd
Tengsl við foreldra og aðra í-samfélaginu	Leiðtogaþæfni stjórnenda og starfsmanna	Gæði kennslu	Ábyrgð og þátttaka	Umbætur
Umbætur og innleiðing breytinga				

Heildarstig undirkafla	Litur	Lýsing á starfi
3,6 – 4		Mjög gott verklag sem samræmist fyllilega lýsingu um gæðastarf. Flestir eða allir þættir sterkir.
2,6 – 3,5		Gott verklag, margir þættir í samræmi við lýsingu á gæðastarfi en möguleikar á umbótum. Fleiri styrkleikar en veikleikar.
1,6 – 2,5		Uppfyllir viðmið um gæðastarf að mörgu leyti, einhverjir mikilvægir þættir sem þarfnast úrbóta. Fleiri veikleikar en styrkleikar.
1,0 – 1,5		Óviðunandi verklag, uppfyllir ekki viðmið um gæðastarf í mörgum mikilvægum þáttum. Mikil þörf á umbótum á flestum eða öllum þáttum.

## Upplýsingar um Grundaskóla

Grundaskóli er annar tveggja grunnskóla Akraneskaupstaðar og var stofnsettur árið 1981. Hann er staðsettur að Espigrund 1 og skólahverfið er efri Skaginn. Nemendur skólans eru í 1.-10. bekk. Frístundaheimilið Grundasel er starfrækt innan skólans fyrir börn í 1.-2. bekk í Grundaskóla en nemendur í 3. og 4. bekk fara í frístund í Þorpinu, félagsmiðstöð Akraneskaupstaðar. Sérstakur deildarstjóri stýrir daglegu starfi frístundar í Grundaskóla.

Skólahúsnæ

Gildi skólans eru: Samvinna – Traust - Virðing.

Í skólanum eru 650 nemendur á vorönn 2019. Fjöldi nemenda eftir bekkjardeildum:

Bekkur	1.	2.	3.	4.	5.	6.	7.	8.	9.	10.
Fjöldi nemenda	71	66	74	63	63	65	62	67	69	59
Fjöldi bekkjardeilda	3 (*1)	3	4	3	3	3	3	3	3	3
	(*1) Fjórir kennarar = 4 námshópar									

Starfsmenn Grundaskóla eru 114. Skólastjórnendur eru fimm, skólastjóri, aðstoðarskólastjóri og þrír deildarstjórnar, fyrir yngsta stig, miðstig og deildarstjóri stoðþjónustu. Aðstoðarskólastjóri leiðir starfið á unglingastigi. Kennarar eru 53 í rúmum 50 stöðugildum, þar af fimm sem starfa sem sérkennarar. Allir kennarar eru með menntun og tilskilin leyfisbréf. Fagaðilar eru í fimm stöðugildum; þroskaþjálfar, iðjuþjálfar, talmeinafræðingur og tómstundafræðingur. Stöðugildi almennra starfsmanna við skólann eru rúm 23 og tæp sex í frístund. Sálfræðingur starfar í skólanum en kemur frá skólaskrifstofu. Á hverju ári eru tveir til þrír starfsmenn í svokölluðu starfsefningarverkefni í samstarfi við Vinnumálastofnun, VIRK o.fl.

Á þessu skólaári eru í Grundaskóla 42 nemendur af erlendum uppruna, í 1.- 4. bekk eru 24 nemendur, í 5.- 7. bekk eru 10 nemendur og í 8.- 10. bekk eru 8 nemendur. 21 nemandi nýtur kennslu í íslensku sem öðru tungumáli

Bekkur	1.	2.	3.	4.	5.	6.	7.	8.	9.	10.
Íslenska sem annað tungumál	4	3	2	4	1	0	1	1	2	3
Einstaklingsnámskrá	4	3	4	3	1	5	3	5	6	1
Sérkennsla og aðlagð námsefni	32	29	15	19	11	15	13	10	16	15

Reynt er að leysa öll forföll í 1.-7. bekk og kennsla er aðeins felld niður í 8.-10. bekk í algjörrri neyð. Þegar matið fór fram höfðu tvær stundir verið felldar niður í 9. bekk og þrjár í 10. bekk á skólaárinu. Grundaskóli á náið samstarf við tvo framhaldsskóla, Fjölbrotaskóla Vesturlands og Verzlunarskóla Íslands. Fjöldi nemenda, fjöldi fjarnámsáfanga og einingar sveiflast mikið eftir árum, allt eftir námshópum, einnig stunda nemendur nám við tónlistaskóla á framhaldsskólastigi.

Grundaskóli hefur haft góðan aðgang að fjarnámskerfi Verzlunarskóla Íslands í mörg ár og sér um framkvæmd prófa fyrir fjarnámsnemendur skólans á svæðinu.



## Niðurstöður

### Þáttur 1 – Stjórnun og fagleg forysta

Samvirkni í stefnumótun	Faglegt samstarf og samræða	Tengsl við foreldra og aðra í skólasamfélaginu	Umbætur og innleiðing breytinga	Vinnulag, verklagsreglur og áætlanir	Starfsmanna stjórnun og verkaskipting	Leiðtoga-hæfni stjórnenda og starfsmanna
-------------------------	-----------------------------	--	---------------------------------	--------------------------------------	---------------------------------------	--

#### 1.1 Samvirkni í stefnumótun

Skólastjóri leggur áherslu á lærdómssamfélagið í skólanum og að skólinn sé í senn mennta- og þjónustustofnun. Stjórnendur eru leiðandi í þróunarstarfi og samstíga um endurskoðun stefnu skólans. Greinargóð skólanámskrá er á heimasíðu skólans og í almennum hluta hennar er fjallað um nær alla þá þætti sem aðalnámskrá kveður á um. Námskrár með undirtitlinum: *Svona erum við* eru á heimasíðu fyrir yngsta, mið- og unglingastig. Þar er gerð grein fyrir skipulagi náms, kennsluháttum, námsmati og foreldrasamstarfi á hverju stigi fyrir sig. Starfsáætlun fyrir skólaárið 2018-2019 er einnig birt á heimasíðu. Í skólanámskrá er gerð grein fyrir hvernig grunnþættir menntunar fléttast inn í skólastarfið og birtast m.a. í þemaverkefnum og heildstæðum verkefnum á unglingastigi. Stefna skólans er skýrt sett fram í námskrám, hún er endurskoðuð reglulega og samráð er haft við hagsmunaaðila skólans, m.a. með umræðuþingum. Gildi skólans eru birt í stefnuskjölum og á veggjum skólans. Viðmælendur í rýnihópum þekkja gildin. Mikil áhersla er lögð á það jákvæða í skólastarfinu, bæði í daglegu tali og fréttáflutningi. Stjórnendur hafa forgöngu um skólaþróun og vinna með sveitarfélagi að stefnumótun skólamála.

#### 1.2 Faglegt samstarf og samræða

Það kom skýrt fram í viðtölum að stjórnendur og starfsmenn líta á starfsmannahópinn sem eina liðsheild og faglegur metnaður einkennir skólastarfið. Stjórnendur stýra þróunarverkefnum, m.a. verkefnamiðaðri vinnu í unglingadeild. Í öllum árgöngum vinna kennarar í teymi undir forystu deildarstjóra á hverju stigi og teymiskennsla er að hluta til á unglingastigi. Í svokallaðri stefnuræðu í upphafi skólaárs og í byrjun nýs árs fer skólastjóri yfir stefnuna, hvað gekk vel og hvað má gera betur, þessu fylgir hann eftir með pistlum og hugleiðingum og heldur þannig utan um framkvæmd stefnunnar. Í viðtölum við stjórnendur kom fram að þeir fylgja því eftir að niðurstöður ytra gæðamats séu nýttar til að efla starf skólans.

Í símenntunaráætlun kemur fram að símenntun kennara og starfsfólks fer fram með ýmsu móti jafnt og þétt yfir skólaárið. Áætlunin nær til allra starfsmanna skólans. Starfsmenn skrá eigin símenntun og skila til skólastjóra að vori.

#### 1.3 Tengsl við foreldra og aðra í skólasamfélaginu

„Raddir foreldra skipta miklu máli“, sagði stjórnandi í viðtali. Í skólanámskrá kemur fram að í Grundaskóla er starfandi bæði skólaráð sem starfar skv. reglugerð og fundar á um 5 vikna fresti yfir skólaárið og foreldraráð sem skipað er þremur til fjórum fulltrúum úr hverjum árgangi. Árgangaráðin funda saman 4-5 sinnum á ári. Einnig er starfandi foreldrafélag og hollvinafélag útskrifaðra nemenda sem er að sögn skólastjóra virkt og styður vel við skólann. Árlega er lögð fyrir foreldrakönnun á

vegum skólans. Í könnun frá í nóvember 2018 kemur m.a. fram að um 70% svarenda eru ánægðir eða mjög ánægðir með upplýsingaflæði frá skólanum og í opnum svörum kemur fram m.a. að foreldrar eru ánægðir með skólabraginn, góða líðan nemenda og gott starfsfólk.

Skipulegt samstarf er við leikskóla í verkefninu *Brúum bilið* og er því lýst í skólanámskrá. Þar kemur einnig fram að boðið hefur verið upp á verknámsbraut í samstarfi við Fjölbrautaskóla Vesturlands á Akranesi. Boðið er upp á að nemendur ljúki framhaldsskólaáföngum í samstarfi við Verzlunarskólann. Samstarf við stofnanir og fyrirtæki í grenndinni er gróskumikið, kór skólans heimsækir dvalarheimilið, mikið samstarf er við íþróttafélagið og tónlistarskólann og 80-90% barna eru í íþróttum og tónlist að sögn skólastjóra. Einnig tengist skólinn stofnunum og fyrirtækjum í söngleikjum og vorhátíð.

#### 1.4 Umbætur og innleiðing breytinga

Mat á árangri og umbótum er stöðugt í gangi og hluti af daglegu starfi stjórnenda. Sem dæmi má nefna að skólastjóri er með umbótaverkefni og spurningar tengdar þeim á hurð skrifstofu sinnar ásamt minnismiðum um þætti í skólastarfinu sem eru hrósverðir og segist gera þetta til að minna sig á. Fjöldmörg þróunarverkefni eru unnin í skólanum og er gerð grein fyrir þeim í skólanámskrá, meðal þeirra er verkefnafræðingur nám á unglingsstigi sem aðstoðarskólastjóri leiðir. Í vetur hafa stjórnendur komið á sérstökum málstofum þar sem starfsmenn skólans halda erindi um fagleg málefni og hvetja þannig til öflugrar fagumræðu og skólaþróunar. Fram kemur í viðtölum að kannanir og skimanir eru markvisst nýttar til að efla árangur nemenda en ekki liggur fyrir skráð verklag um það.

#### 1.5 Vinnulag, verklagsreglur og áætlanir

Samkvæmt skóladagatali eru skóladagar nemenda 179 en þar af er árshátíðardagur samþykktur af sveitarfélagi sem tvöfaldur dagur. Nemendur teljast þannig fá tilskilinn fjölda skóladaga á skólaárinu. Vikulegur stundafjöldi er í samræmi við viðmiðunarstundaskrá aðalnámskrár. Stundaskrár nemenda eru samfelldar með eðlilegum hléum en skóladagar töluvert mislangir.

Heimasíða skólans inniheldur skýrar upplýsingar um vinnulag, verklagsreglur og áætlanir skólastarfsins í samræmi við lög og reglugerðir. Fram kemur að verið er að endurskoða framsetningu efnis á heimasíðunni. Á síðunni eru upplýsingar um nemendafélag skólans, stjórn þess, fulltrúa nemenda í skólaráði og helstu verkefni. Nemendum hefur verið kynnt netöryggi og fylgst er með því að aðbúnaður í skólanum sé öruggur. Skólaráð fundar á 5-6 vikna fresti, það hefur sett sér verklagsreglur en ekki haldið opinn fund um málefni skólans fyrir aðila skólasamfélagsins

Starfsmenn sem rætt var við eru sáttir við skipulag daglegs starf og öllum viðmælendum liggur gott orð til stjórnenda.

#### 1.6 Starfsmannastjórnun og verkaskipting

Í stjórnendateymi eru fimm stjórnendur, skólastjóri, aðstoðarskólastjóri og þrír deildarstjórnar sem funda reglulega til ákvarðanatöku og til að miðla upplýsingum sín á milli.

Stjórnendur vinna markvisst að jákvæðum samskiptum og telst það vera til fyrirmyndar. Skólinn er „heimilislegur, vinalegur, allir láta sig alla varða“. Starfsmenn í rýnihópi segja að alltaf sé einhver sem hægt er að leita til, kennarar í rýnihópi nefna mikið traust til nemenda „alltaf opið fyrir þau“ og foreldrar í rýnihópi segja jákvæð samskipti, traust og umhyggju fyrir nemendum einkenna skólastarfið. Lýsing á verkaskiptingu stjórnenda er birt í starfsáætlun skólans og er endurskoðuð reglulega að sögn skólastjóra. Móttökuáætlun fyrir nýja starfsmenn liggur ekki fyrir en stjórnendur funda með nýjum starfsmönnum, þeir fá upplýsingar um réttindi og skyldur, aðgang að tölvupósti,

mætingaskráningu og innra kerfi skólans. Handbók fyrir nýtt starfsfólk er í undirbúningi. Nýir kennarar fá stuðning frá stoðteymi árgangsins, þeir „fá alltaf einhvern reyndan með sér“, segir skólastjóri.

Í vinnustaðgreiningu Akraneskaupstaðar frá 2017 mældist heildaránægja starfsmanna Grundaskóla á styrkleikabili og hærri en almennt í stofnunum bæjarins. Það sama gildir um mikilvægi starfsins og stolt af því. Endurgjöf og hrós og hvatning mældist aftur á móti á aðgerðabili og matsmenn urðu varir við að stjórnendur hafa leitað leiða til að bæta úr því. Mat á kennslu og fagmennsku kennara fer ekki fram með markvissum hætti, en stjórnendur fylgjast með og funda með kennurum á hverju stigi og árgöngum þar sem m.a. er farið yfir hvernig gengur og hvað má betur fara.

### 1.7 Leiðtogahæfni stjórnenda og starfsmanna

Skólastjórar leitast við að efla sig sem faglega leiðtoga með námi og með samstarfi við aðra skólastjóra. Sömuleiðis hvetur skólastjóri aðra stjórnendur til að styrkja eigin þekkingu. Á málstofum sem stofnað var til að frumkvæði stjórnenda miðlar starfsfólk þekkingu innan hópsins. Starfsmönnum finnst þeir hafa traust yfirmanna og umboð til starfa og skólastjóri útdeilir ábyrgð til deildarstjóra sem leiða starfið hver á sínu sviði. Í starfsmannakönnun Akraneskaupstaðar 2017 mældist hvatning til starfsþróunar á aðgerðabili meðal starfsmanna í Grundaskóla.

Skólabragur er mjög góður, samskipti góð og mikið traust til nemenda, kennarar telja að þetta sé sérstaða skólans og einkennandi fyrir hann. Skólinn er heilsueflandi skóli og starfsmenn fá tvær stundir á viku til að stunda hreyfingu. Sem dæmi er nefnt að starfsmenn taka þátt í *göngum í skólann eða hjólað í vinnuna*, slökun og gjörhyglisnámskeiði.

### Styrkleikar

- Skólastjóri leggur áherslu á lærdómssamfélagið í skólanum, að skólinn sé í senn mennta- og þjónustustofnun.
- Greinargóð skólanámskrá og námskrá fyrir hvert aldurstig eru birtar á heimasíðu skólans.
- Grunnþættir menntunar birtast m.a. í þemaverkefnum og heildstæðum verkefnum á unglingsstigi.
- Stefna skólans er skýrt sett fram í námskrám, hún er endurskoðuð reglulega og samráð er haft við hagsmunaaðila skólans.
- Stjórnendur og starfsmenn líta á starfsmannahópinn sem eina liðsheild og faglegur metnaður einkennir skólastarfið.
- Niðurstöður ytra gæðamats eru nýttar til að efla starf skólans.
- Í foreldrakönnun kemur fram að foreldrar eru almennt ánægðir með skólabraginn, góða líðan nemenda, gott starfsfólk og upplýsingaflæði frá skólanum.
- Skipulegt samstarf er við leikskóla og framhaldsskóla og við stofnanir og fyrirtæki í grenndinni, m.a. í söngleikjum og vorhátíð.
- Mat á árangri og umbótum er hluti af daglegu starfi stjórnenda.
- Fjölmörg þróunarverkefni eru unnin í skólanum, meðal þeirra er verkefnaðið nám á unglingsstigi sem aðstoðarskólastjóri leiðir.
- Málstofur eru haldnar þar sem starfsmenn skólans halda erindi um fagleg málefni.
- Heimasíða skólans inniheldur skýrar upplýsingar um vinnulag, verklagsreglur og áætlanir skólastarfsins.

- Stjórnendur vinna markvisst að jákvæðum samskiptum og telst það vera til fyrirmyndar.
- Heildaránægja starfsmanna Grundaskóla mældist á styrkleikabili í vinnustaðagreiningu 2017 og hærri en almennt í stofnunum bæjarins.

#### **Tækifæri til umbóta**

- Skrá og birta verklag um á hvern hátt kannanir og skimanir eru nýttar til að efla árangur nemenda.
- Æskilegt er að nemendur fái sem jafnastan skólatíma á hverjum degi.
- Skrá og birta móttökuáætlun fyrir nýja starfsmenn.
- Skólaráð haldi opinn fund um málefni skólans fyrir aðila skólasamfélagsins.
- Tryggja að nýir kennarar fái markvissan stuðning og tengilið innan starfshópsins.
- Stjórnendur fylgist með kennslu og veiti kennurum endurgjöf.
- Stjórnendur leiti leiða til að veita starfsmönnum enn frekar endurgjöf, hrós og hvatningu til starfsþróunar.

## Þáttur 2 – Nám og kennsla

Inntak og námskrá	Árangur náms	Gæði kennslu	Skipulag náms	Námssvitund	Ábyrgð og þátttaka
-------------------	--------------	--------------	---------------	-------------	--------------------

### 2.1 Inntak og námskrá

Grundaskóli tók formlega til starfa haustið 1981 og frá upphafi hefur verið gengið út frá því að góð líðan nemanda sé forsenda náms. Einnig hefur mikil áhersla verið lögð á samstarf við foreldra og heimili, að skólinn væri hluti af samfélaginu sem hann starfaði í og opinn þeim sem vildu nýta hann. Skólafélag Akraness byggir m.a. á einkunnarorðum Grundaskóla, *Samvinna, traust og virðing*. Á vettvangi var sýnilegt að mikil áhersla er lögð á að nemendum líði vel í skólanum og að þeir fái kennslu við hæfi. Í starfi skólans sést að borin er virðing fyrir mismunandi þörfum, hæfileikum og einkennum nemenda, meðal annars með áherslu á öfluga stoðþjónustu.

Einkunnarorð skólans eru sýnileg í öllum kennslustofum og eru bekkjarsáttmálar nemenda byggðir á þeim. Lykilhæfni nemenda eru gerð góð skil í skólanámskrá en aðeins í fáum kennsluáætlunum. Á unglíngastigi er lykilhæfni birt í kennsluáætlunum og markvisst nýtt í námsmati. Í kennsluáætlunum kemur ekki fram hvernig nám er aðlagð að einstaklingum. Markmið náms eru vel tengd meginmarkmiðum hvernar námsgreinar í aðalnámskrá. Í vettvangsathugun sást að nemendur á mið- og unglíngastigi fengu markvissa kennslu í að setja sér markmið í námi og leik og leiðir til að ná þeim. Nemendur taka þátt í að meta árangur sinn að verkefnum loknum. Fram kom í rýnihópum og á vettvangi að kennsluáætlanir eru aðgengilegar inni á svæðum nemanda og foreldra í Mentor. Stuðningur við nemendur er fjölbreyttur og byggir á rökstuddri einstaklingsnámskrá þar sem það á við. Í rýnihópum foreldra og nemanda kom fram að nemendur og foreldrar fá kynningu á bekkjarnámskrám og eru hvattir til að nýta sér þær.

### 2.2. Árangur náms

Reglulega er fylgst með námsárangri og líðan nemenda skólans. Samkvæmt mælingum á samræmdum könnunarprófum sem nemendur þreyta í 4., 7. og 9. bekk (var áður í 10. bekk) er árangur nemenda skólans um eða yfir landsmeðaltali. Í stærðfræði í 7. bekk er árangur töluvert yfir landsmeðaltali. Árangur í Lesfimi fylgir landsmeðaltali að mestu en árangur í 8. og 10. bekk er nokkuð yfir landsmeðaltali. Samkvæmt stjórnendum er unnið sameiginlega með niðurstöður námsmats, svo sem samræmdra könnunarprófa, og niðurstöður eru rýndar með kennurum. Umbótaáætlun er gerð ef þurfa þykir.

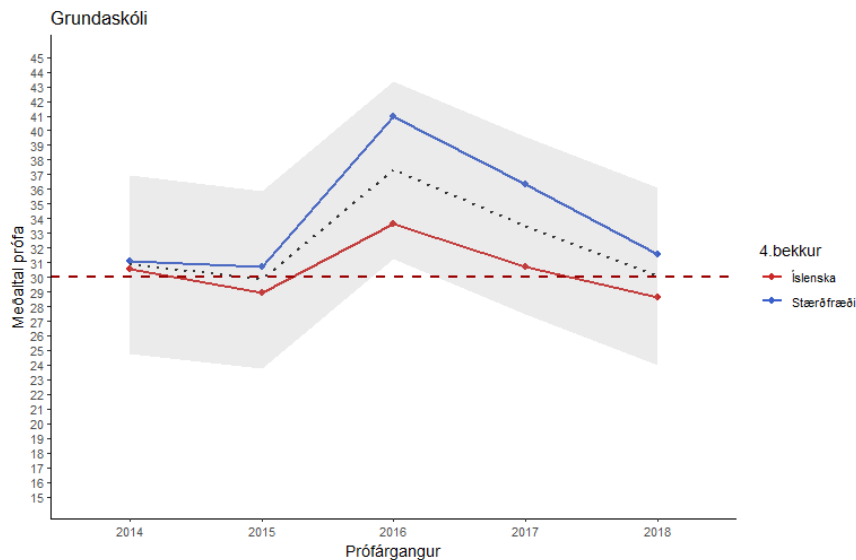
Grundaskóli vinnur eftir aðgerðaráætlun gegn einelti sem unnin var af starfshópi á vegum Akraneskaupstaðar. Í könnun á vegum skólans sem lögð var fyrir í mars 2018 kemur fram að 87% nemenda líður vel eða mjög vel í skólanum. Í foreldrakönnun í nóvember 2018 segjast um 70% foreldra ánægðir eða mjög ánægðir með Grundaskóla. Í rýnihópi foreldra var einnig samhugur um ánægju með skólann.

### Samræmd könnunarpróf

Einn einkunnakvarðinn sem notaður er við úrvinnslu samræmdra könnunarprófa í grunnskólum landsins byggir á aðlögun stigadreifingar að normaldreifingu. Þessi einkunnakvarði hefur alltaf sama meðaltal og staðalfrávik frá ári til árs og því er hægt að bera saman frammistöðu milli ára og jafnvel milli námsgreina. Kvarðinn nær frá 0 upp í 60, meðaltalið er 30.

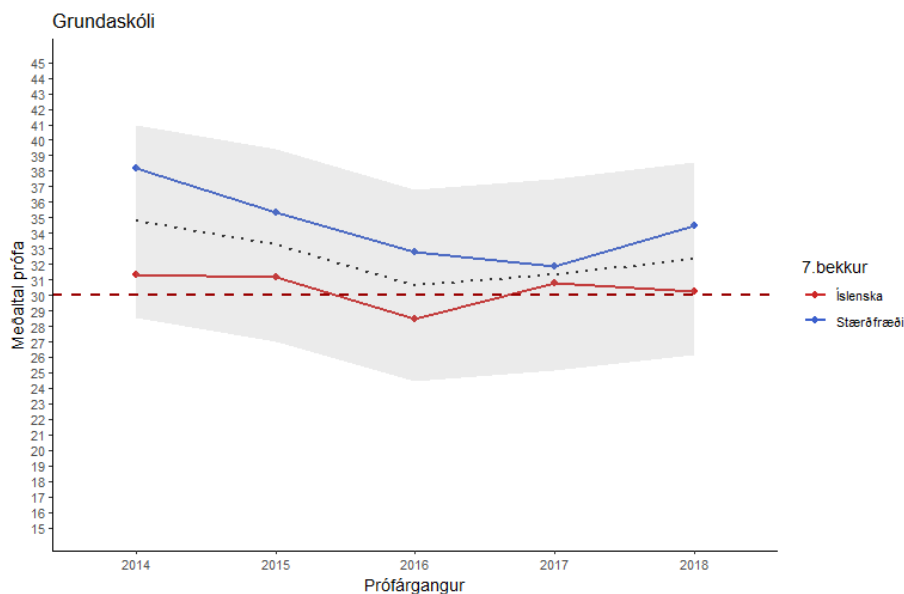
Samantekt á niðurstöðum samræmdra könnunarprófa.

#### 4. bekkur



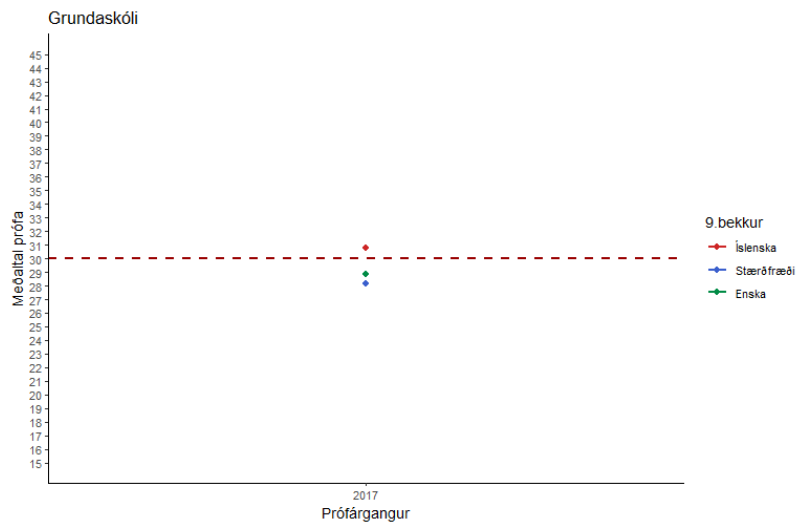
Árangur nemenda 4. bekkjar á samræmdum könnunarprófum í íslensku batnaði 2016 og fór nokkuð yfir landsmeðaltal. Árangurinn hefur verið að dala síðan og mældist við síðustu mælingu 2018 rétt undir meðaltali. Árangur í stærðfræði jókst einnig 2016 og fór mikið yfir landsmeðaltal en hefur verið að dala undanfarin ár og mældist rétt yfir meðaltali 2018.

#### 7. bekkur



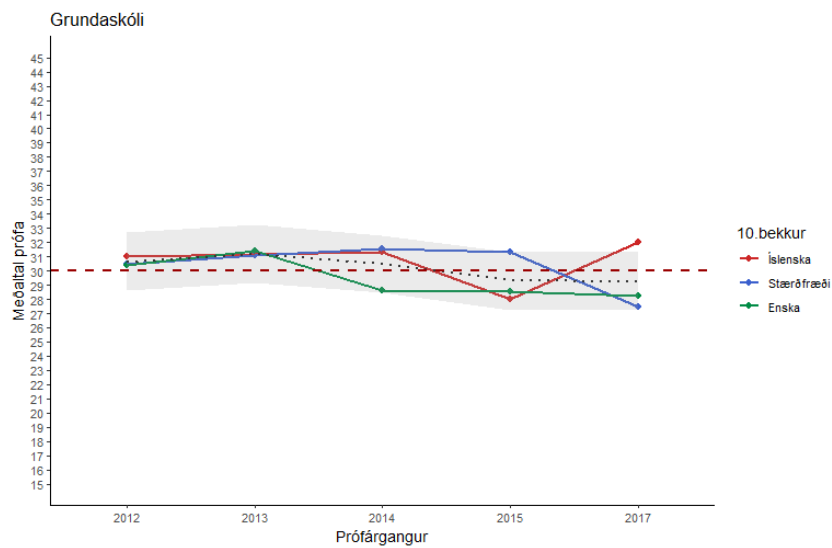
Árangur 7. bekkjar í íslensku hefur verið í kringum landsmeðaltal. Árangur í stærðfræði hefur verið mikið eða nokkuð yfir landsmeðaltali þau fimm ár sem skoðuð eru í matinu.

### 9. bekkur



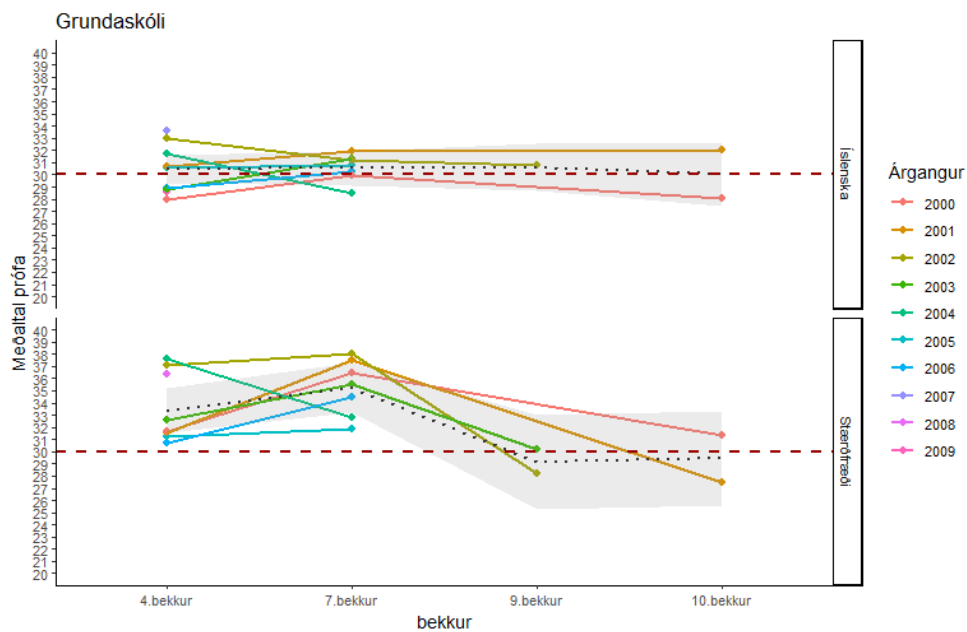
Árið 2017 voru samræmd könnunarpróf haldin í 9. bekk í stað 10. bekkjar og verður svo í framtíðinni. Árangur nemenda var við landsmeðaltal í íslensku en undir í stærðfræði og ensku.

### 10. bekkur



Árangur í 10. bekk í íslensku hefur verið rétt yfir landsmeðaltali nema 2015 þegar hann mældist undir meðaltali. Árangur í stærðfræði hefur einnig verið yfir meðaltali en dalaði við síðustu mælingu 2017 og fór undir meðaltal. Árangur í ensku fór undir meðaltal 2014 og hefur mælst nokkuð svipaður síðan.

## Árangur árganga



Þegar árangri árganga í íslensku er fylgt eftir sést að hann eykst milli 4. og 7. bekkjar í eldri árgöngum og helst svo nokkuð stöðugur en fellur hjá síðustu árgöngum. Árangurinn í stærðfræði er nokkuð breytilegri en eykst nær alltaf milli 4. og 7. bekkjar. Árangurinn dalar hins vegar alltaf á milli 7. og 9. (10.) bekkjar í stærðfræði.

### Lesferill

Árangur í Lesfimi (hraði og nákvæmni) fylgir í stórum dráttum landmeðaltali en árangur í 8. og 10. bekk er nokkuð yfir landsmeðaltali.

### 2.3 Gæði kennslu

Menntastefna skólans er sett fram í skólanámskrá og á heimasíðu skólans. Í skólanámskrá kemur fram að lögð sé rík áhersla á fjölbreytta kennsluhætti og að allir fái kennslu við hæfi. Áhersla er rík á list- og verkgreinar ekki síður en bóklegar. Í vettvangsathugun sást mest fjölbreytni í kennsluháttum á unglingastigi en þróunarverkefni um verkefnamiðað nám (PBL) hófst haustið 2018. Verkefninu er ætlað að auka áhuga nemanda á námi sem og ýta undir metnað þeirra og ábyrgð á námi.

Á vettvangi var sýnilegt traust milli nemenda og starfsfólks skólans en engar kennslustofur eru læstar í hléum og nemendur eiga gott aðgengi að kennurum í frímínútum enda kaffistofur starfsmanna staðsettar í nálægð við skólastofur á hverju stigi. Í rýnihópi nemenda kom það einnig skýrt fram að traust er stór þáttur í skólanum.

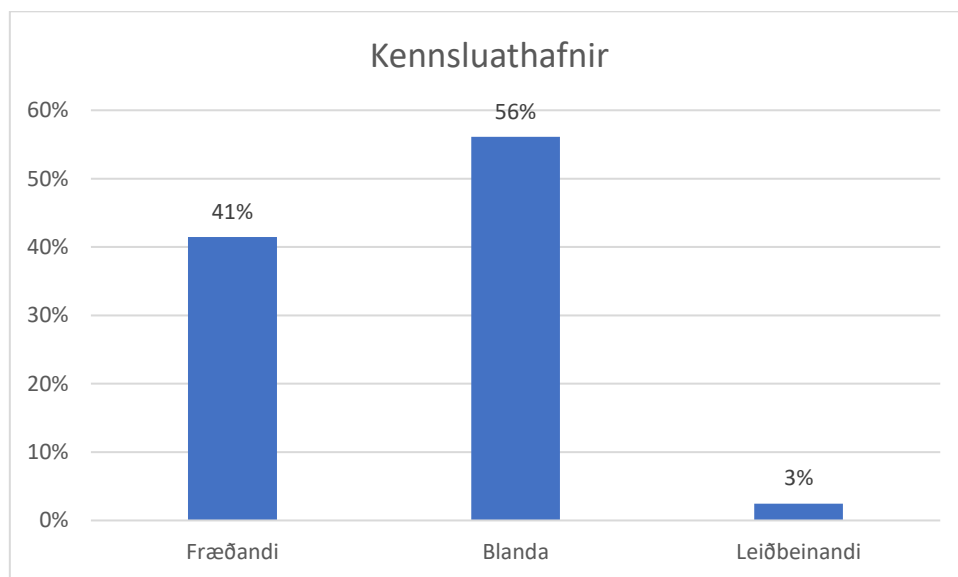
Grundaskóli er heilsueflandi grunnskóli og vinnur eftir markmiðum Landlæknisembættis, þá er unnið eftir uppbyggingarstefnunni *Uppeldi til ábyrgðar*. Grundaskóli vinnur einnig í anda John Dewey um að nemendur læri með því að prófa sig áfram. Stefna skólans um kennslu eða kennsluhætti er birt í skólanámskrá. Skólinn hefur haldið námskeið fyrir alla foreldra og starfsmenn og kynnt stefnu varðandi heimanám. Í henni felst að heimanám eigi ekki að vera aukanám heldur samvinna foreldra og barna.



Alls fóru matsmenn í 41 kennslustund, hjá öllum bekkjum og langflestum kennurum skólans. Matsmenn mátu flestar kennslustundirnar góðar, að einhverja mikilvæga þætti mætti bæta í tveim kennslustundum og fimm kennslustundir voru metnar frábærar, þar sem kennari stuðlaði að mjög góðum námsaðstæðum og sýndi mjög góða kennslufræðilega hæfni. Engin kennslustund var óviðunandi. Í vettvangsheimsóknum voru fræðandi kennsluhættir í 41% kennslustunda, þar sem kennari er fyrst og fremst að miðla efni, nemendur svara eða vinna í vinnubækur. Leiðbeinandi kennsluhættir þar sem lögð er áhersla á frumkvæði og ábyrgð nemanda um lausn verkefna og nám voru í einni stund alfarið en í 56% þeirra stunda sem heimsóttar voru sást bæði fræðandi og leiðbeinandi nám og voru nemendur þá gjarnan í stöðvavinnu með ólík viðfangsefni.

Kennarar sýndu almennt fagmennsku og kennslufræðilega hæfni í kennslustundum og skipulag kennslutíma var að jafnaði gott og tíminn vel nýttur. Huga þarf þó betur að því að nægur tími sé til að komast í og úr íþróttatímum þannig að kennslutími skerðist ekki en á stundatöflum sést að fyrir kemur að kennslustundum ljúki á sömu mínútu og íþróttatíma hefjast eða öfugt.

Á yngsta stigi var árgangurinn oftast í samskonar verkefnavinnu þegar bekkirnir voru heimsóttir og fjölbreytni í kennsluháttum ekki mikil. Skólastofurnar eru nýttar fyrir frístund strax og kennslu lýkur og kennarar missa þannig vinnuaðstöðu sína. Mikil fjölgun hefur verið í skólanum síðastliðin ár og þrengir að húsnæðinu.



Í vettvangsathugunum mátti sjá nemendur nota upplýsingatækni í 24% kennslustunda og voru það oftast nemendur á mið- og unglingsstigi. Kennarar nýttu upplýsingatækni í 12% metinna kennslustunda. Markmiðum eru gerð góð skil í kennsluáætlunum en nemendum var almennt ekki gerð grein fyrir markmiðum í upphafi kennslustunda í heimsóknum nema helst á mið- og unglingsstigi. Í kennsluáætlunum sést að námsmat er mjög fjölbreytt og tekur mið af kennsluháttum og það kemur einnig fram í rýnihópum bæði kennara og nemenda.

Í einstaklingsnámskrám sést hvernig tilhögun stuðnings einstakra nemenda er háttað en í almennum kennsluáætlunum er ekki sérstaklega fjallað um tilhögun námsaðlögunar. Kennarar, foreldrar og nemendur telja að námið sé yfirleitt hæfilega krefjandi. Aðlögun felst í því að dregið er úr yfirferð eða

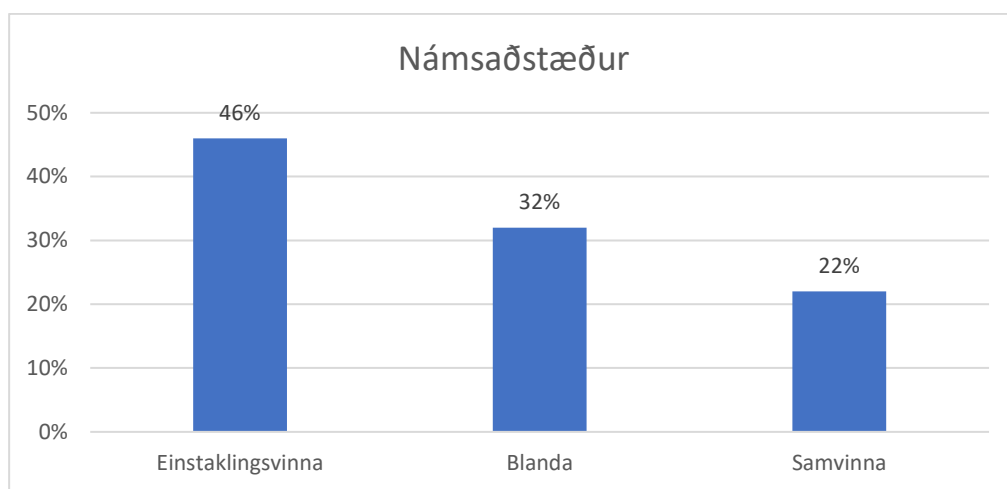
kröfum, einnig kom fram að bráðgerir nemendur fái efni við hæfi, stundi nám á framhaldsskólastigi eða geti útskrifast fyrir.

#### 2.4 Skipulag náms

Kennarar vinna saman innan stiga að skipulagi náms og kennslu. Teymiskennsla er að hluta á unglíngastigi þar sem samvinna nemenda er þvert á árganginn. Skipulag gefur möguleika á sjálfstæðu námi og samvinnu nemenda. Á miðstigi er bekkjunum blandað innan árgangs í samfélagsgreinum.

Fjöldi nemenda í námshópum í metnum kennslustundum var frá sjö í 24 nemendur, flestar kennslustundirnar voru með milli 16 og 20 nemendur.

Kennslu- og námsáherslur þar sem nemendur vinna einir við nám var í 46% kennslustunda sem matsmenn mátu. Samvinna nemenda var í 22% kennslustunda og blanda í 32%. Umræður og skoðanaskipti auk samvinnuverkefna var stór hluti í námi, sérstaklega á mið- og unglíngastigi. Samvinna og samstarf var þjálfað sérstaklega á unglíngastigi.



Hlúð er að sköpunarþörf nemenda með stórum verkefnum og þemaverkefnum. Einnig er mikið lagt í söngleiki skólans sem eru á þriggja ára fresti.

Á stundatöflum nemenda sem liggja fyrir við matið eru list og verkgreinar skráðar í 120 mínútur á viku í 1.-7. bekk. Auk þess er heimilisfræði á stundatöflu nemenda í 3.-7. bekk í 80 mínútur á viku allan veturinn. Miðað við það sem fram kemur á stundatöflum fá nemendur í 1.-4. bekk alls 640 mínútur á viku í list- og verkgreinum í stað 900 eins og viðmiðunarstundaskrá gerir ráð fyrir og nemendur í 5.-7. bekk 760 mínútur í stað 840 mínútna. List- og verkgreinar eru kenndar í smíðjum og þess þarf að gæta að listgreinar, þ.e. tónmennt, sjónlistir og sviðslistir og verkgreinar, þ.e. hönnun og smíði, textílmennt og heimilisfræði hafi jafnt vægi innan heildartímans. Einnig vinna nemendur að sköpun og hönnun í söngleikjum og þemaverkefnum sem hefur verið áralöng hefð hjá Grundaskóla.

Nemendur í 8.-10. bekk eru með skilgreint val á stundaskrá, sex kennslustundir í viku. Í núverandi skipulagi unglíngadeildar er einnig innbyggt mikið val um verkefni, námsleiðir og einstaklingsmiðun sem eykur valkosti nemenda. Valið er fjölbreytt og spennandi og mikið af list- og verkgreinum í boði.

#### 2.5 Námsvitund

Í vettvangsheimsóknnum í kennslustundum voru nemendur almennt áhugasamir um námið. Nemendur sögðust þekkja vel til markmiða og að hvaða hæfni stefnt er að í náminu. Þeim er kennt að setja sér markmið og meta svo árangur sinn að verkefnum loknum. Hæfniviðmiðin eru sýnileg í

Mentor hjá öllum árgöngum. Eldri nemendur sögðust stundum fá tækifæri til að vinna út frá sínu áhugasviði og hafa oft val um hvernig þeir vilja læra og í hvaða formi þeir skila verkefnum. Nemendur á unglíngastigi geta einnig nýtt áhugasvið sitt í valgreinum. Samþætting við list- og verkgreinar var sýnileg á vettvangi og gjarnan tengd áhugasviði nemenda, s.s. í víkingaþema á miðstigi þar sem nemendur leiruðu víkingaskip með rúnum sem voru brennd og máluð.

Nemendur gera sér grein fyrir og nýta mismunandi leiðir til að afla sér þekkingar og leikni í námi og unglingar nota mikið upplýsingatækni. Námsmat á öllum stigum er fjölbreytt.

## 2.6 Ábyrgð og þátttaka

Starfsfólk og nemendur koma vel fram og taka tillit til annarra. Notalegt andrúmsloft er í skólanum hvar sem komið er. Samskipti í skólasamfélaginu eru jákvæð og rólegur andi á göngum og almennt í skólanum meðan matsmenn voru í heimsókn.

Nemendur á unglíngastigi standa árlega fyrir málþingi þar sem fundað er um skólustarf vetrarins. Markmiðið er að ræða hvað gengur vel og hvað má betur fara. Nemendurnir fá kennslu í að tjá sig og þeirra raddir fá að heyrast. Í rýnihópi nemenda og foreldra kom fram ánægja með málþingið. Nemendur reka brauðsölu í frímínútum sem fyrirtæki. Nemendur hafa góð tækifæri til að koma sjónarmiðum sínum á framfæri og hafa haft áhrif á aðbúnað og aðstæður. Sagt var frá því að nemendur sendu erindi til menntamálaráðherra og fengu ekki svar en sendu þá áfram á umboðsmann barna og verkferlum var breytt í kjölfarið. Nemendaráð er virkt en í rýnihópi nemenda kom fram að ákvarðanir hafa ekki verið öllum aðgengilegar. Nemendur hafa einnig komið að vinnu við matseðil.

Nemendur og starfsmenn halda árlega söfnun sem nefnist *Breytum krónum í gull*. Þar er safnað fyrir eitt fátækasta ríki heims, Malaví. Nemendur standa fyrir fræðslu m.a. um mikilvægi hjálpar- og mannréttindastarfa. Allir nemendur leggja fram vinnu við markaðinn, s.s. við bakstur eða útbúa söluvarning. Afraksturinn af sölnunni er sendur til Malaví og hafa nemendur fengið að sjá hvað verður um söluágóðann.

## Styrkleikar

- Í skólanum er lögð mikil áhersla á góða líðan og borin virðing fyrir fjölbreytileika og mismunandi þörfum nemenda.
- Stoðþjónusta er fjölbreytt og vel mönnuð af fagfólki.
- Stuðningur við einstaka nemendur er skipulagður með rökstuddri einstaklingsnámskrá og fer að jafnaði fram innan námsumhverfis bekkjarins.
- Reglulega er fylgst með árangri nemenda og hann skráður.
- Árangur nemenda á samræmdum könnunarprófum í 7. bekk í stærðfræði er yfir landsmeðaltali.
- Foreldrar eru almennt ánægðir með skólann, telja námið hæfilega krefjandi og að komið sé til móts við mismunandi þarfir nemenda.
- Námsmat tengist markmiðum náms og hæfniviðmiðum og er fjölbreytt.
- Bráðgerir nemendur fá námstækifæri við hæfi.
- Kennarar vinna saman að skipulagi kennslu og verið er að þróa teymiskennslu á unglíngastigi.
- Nemendum er kennt að setja sér markmið í námi, þeir þjálfast í að meta eigið nám, vinnu og námsframvindu.

- Samskipti í Grundaskóla eru jákvæð og einkennast af virðingu.
- Samvinna og stuðningur ríkir innan nemendahópsins.
- Áhersla er lögð á nám í list- og verkgreinum í þemavikum og söngleikjum.
- Sjónarmið nemenda hafa áhrif á nám, aðbúnað og aðstæður þeirra í skólanum.

### **Tækifæri til umbóta**

- Tilgreina í kennsluáætlunum hvernig unnið er að því að efla lykilhæfni nemenda.
- Tilgreina í bekkjarnámskrám og kennsluáætlunum hvernig námsaðlögun er háttað.
- Gæta þess að nemendum sé alltaf gerð grein fyrir markmiðum kennslustunda og verkefna.
- Auka fjölbreytni í kennsluháttum á yngsta stigi.
- Leita leiða til að viðhalda árangri í stærðfræði milli 7. og 9. bekkjar
- Gæta þess að nemendur fái tilskilinn tíma í list- og verkgreinum og jafnt vægi sé milli list- og verkgreina.
- Tryggja þarf að nemendur hafi tíma til að komast í og úr íþróttum án þess að tími annarra kennslustunda skerðist.
- Efla enn frekar leiðbeinandi kennsluhætti þar sem reynir á rökhugsun, gagnrýna hugsun, samstarf og skoðanaskipti nemenda.

## Þáttur 3 – Innra mat

Skipulag	Framkvæmd	Umbætur
----------	-----------	---------

### 3.1 Skipulag

Skólastjóri leggur mikla áherslu á innra mat og telur það mikilvægan og sjálfsagðan þátt í skólastarfi. Stjórnendateymið heldur utan um innra matið en fulltrúar allra hagsmunaaðila koma ekki að skipulagi matsins. Stuðst er við *Matstæki um þróun og gæði skólastarfs* (2018) og er það birt á heimasíðu skólans en ekki liggur fyrir hvernig skólinn metur eigin stöðu út frá matstækinu. Matsáætlun 2017-2021 er einnig birt á heimasíðu og þar kemur fram hvenær og með hvaða hætti helstu þættir skólastarfsins eru metnir og sést að fjölbreyttar leiðir eru nýttar til að afla gagna. Viðmið um árangur sem stefnt er að eru ekki birt í áætluninni. Mat á námi og árangri nemenda fer fram reglulega. Mat á kennslu og fagmennsku kennara fer ekki fram með markvissum hætti.

### 3.2 Framkvæmd

Skólastjóri ásamt stjórnendateymi ber ábyrgð á framkvæmd innra mats. Skólinn nýtir fjölbreyttar leiðir til að meta starfið, s.s. kannanir, SVÓT-greiningu, starfsmannasamtöl og haldin eru málþing með nemendum þar sem þeir hafa tækifæri til að koma sínum skoðunum á framfæri. Teymi starfsmanna hefur þróað viðmið um gæði út frá *Stefnumiðuðu árangursmati* en ekki liggur fyrir að hve miklu leyti það er nýtt í innra mati skólans. Árlega er lagt mat á framkvæmd verkefna og viðburða skólans og skráð hvað tókst vel og hvað má bæta.

Samkvæmt matsáætlun er val aðferða miðað við það sem meta á hverju sinni og ýmist eru notaðar meginlegar eða eigindlegar aðferðir. Farið er yfir niðurstöður samræmdra prófa og skimana og gripið til aðgerða sé þess þörf. Sem dæmi má nefna að stofnað var teymi til að leita leiða til að bæta árangur nemenda í 4. og 7. bekk í íslensku eftir að niðurstöður prófanna voru birtar sl. haust. Niðurstöður innra mats eru kynntar í skólaráði og í rýnihópi fulltrúa í skólaráði kemur fram að þeir taka þátt í umræðu um aðgerðir og umbætur.

### 3.3 Umbætur

Ekki liggur fyrir heildstæð greinargerð um innra matið en í matsáætlun kemur fram á hverju er byggt. Gerðar eru umbótaáætlanir um einstök verkefni þar sem fram kemur úrvinnsla, tillögur að umbótum og tímasetning ásamt endurmati og eftirfylgd. Umbótaáætlanir eru ekki birtar opinberlega. Einnig liggur fyrir viðbragðsáætlun sem gerð var eftir starfsmannasamtöl. Niðurstöður mats eru kynntar starfsmönnum og í skólaráði en nemendur og foreldrar í rýnihópum kannast ekki við að hafa fengið kynningu á niðurstöðum kannana. Flestir sem rætt var við í rýnihópum og viðtölum geta nefnt dæmi um umbætur sem rekja má til niðurstaðna innra mats.

### **Styrkleikar**

- Skólastjóri leggur mikla áherslu á innra mat og telur það mikilvægan og sjálfsagðan þátt í skólastarfi.
- Matsáætlun 2017-2021 er birt á heimasíðu.
- Helstu þættir skólastarfsins eru metnir og fjölbreyttar leiðir eru nýttar til að afla gagna.
- Farið er yfir niðurstöður samræmdra prófa og skimana og gripið til aðgerða sé þess þörf.
- Árlega er lagt mat á framkvæmd verkefna og viðburða skólans og skráð hvað tókst vel og hvað má bæta.
- Niðurstöður innra mats eru kynntar starfsmönnum og í skólaráði og þessir aðilar taka þátt í umræðum um aðgerðir og umbætur.
- Gerðar eru umbótaáætlanir fyrir einstök verkefni sem þarfnast umbóta.

### **Tækifæri til umbóta**

- Birta mat á stöðu skólans miðað við matstæki sem skólinn styðst við.
- Skrá í matsáætlun viðmið um árangur sem stefnt er að.
- Koma á markvissu mati á kennslu og fagmennsku kennara.
- Koma á matsteymi með fulltrúum allra hagsmunaaðila skólans.
- Birta greinargerð um innra mat þar sem fjallað er um helstu styrkleika og tækifæri til umbóta.
- Kynna niðurstöður innra mats fyrir öllum hagsmunaaðilum skólans.

## Þáttur 4 – Skóli án aðgreiningar

Hafa ber í huga að viðmið um fjórða þátt hafa ekki farið til umsagnar og endurskoðunar líkt og önnur viðmið sem notuð eru við ytra matið. Fjórði þáttur er val sveitarfélags og skóla og er ekki tekinn með í prófílmmynd skólans.

### 4.1 Menning og viðhorf

Allir nemendur eru velkomnir í Grundaskóla og hugmyndafræði um skóla án aðgreiningar birtist skýrt í umfjöllun um stoðþjónustu skólans á heimasíðu. Þar kemur fram að skólinn byggir starf sitt meðal annars á að leita leiða í einstaklingsmiðuðum kennsluháttum, blönduðum námshópum, samstarfi kennara, teymisvinnu og sveigjanlegum úrræðum. Á heimasíðunni stendur einnig að markmið stoðþjónustunnar er að starfið skapi námslega sigra, eflí vellíðan og félagslega færni nemenda. Í skólanum starfar öflugt teymi fagmenntaðra starfsmanna, sérkennarar, þroskaþjálfar, sálfræðingur, hjúkrunarfræðingur, talmeinafræðingur, iðjubjálfi og námsráðgjafar. Jákvætt viðhorf ríkir til margbreytileikans. Í rýnihóp foreldra kom fram mikil ánægja með stoðteymið og að starfsmenn leita margra leiða til að aðstoða nemendur í leik og starfi. Stoðþjónusta Grundarskóla er undir stjórn skólustjórnar og nemendaverndarráðs. Deildarstjóri stoðþjónustu skipuleggur stoðþjónustuna ásamt stoðteymi og umsjónarkennara. Í rýnihópum og vettvangsheimsókn var mjög áberandi hversu vel er hugað að þörfum allra nemenda.

### 4.2 Námskrá og áætlanir

Gerðar eru ítarlegar einstaklingsnámskrár fyrir nemendur sem þurfa sérstakan stuðning og einstaklingsáætlanir á unglíngastigi fyrir þá sem þurfa aðlögun í námi. Unnið er eftir skýru verklagi með greiningum og skimunum til að meta þörf nemanda fyrir sérkennslu og stuðning. Heildaráætlun um sérkennslu og stuðning er gerð fyrir alla nemendur sem njóta sérkennslu og stuðnings. Á heimasíðu er greinargóð lýsing á verklagi og vinnubrögðum stoðþjónustunnar. Foreldrar undirrita einstaklingsnámskrár og koma að gerð þeirra en nemendur taka ekki þátt í að móta skipulag náms eða eigin áherslur í námskránni. Lögum samkvæmt er nemendaverndarráð starfrækt við skólann, það hefur sett sér starfs- og verklagsreglur, fundir eru hálfsmánaðarlega og situr félagsráðgjafi frá fjölskyldustofu Akranesbæjar fundi einu sinni í mánuði. Fundargerðir eru skráðar. Skólinn hefur gert yfirlit yfir þjónustu við alla nemendur sem hennar njóta.

### 4.3 Upplýsingamiðlun og samskipti

Skólinn nýtir sérfræðiþjónustu og ráðgjöf frá sveitarfélaginu og unnið er að því að tryggja sem bestar námsaðstæður nemenda með fagaðilum innan skólans. Móttökuáætlun fyrir nýja nemendur og nemendur með alvarlega fötlun og nemendur með annað mál en íslensku er birt í skólanámskrá Grundaskóla. Samskipti við leikskóla vegna nemenda með sérþarfir eru skráð og tilfærsluáætlun er gerð þegar nemendur fara í framhaldsskóla. Deildarstjóri stoðþjónustu fundar reglulega með stoðteyminu og miðlar til þeirra upplýsingum sem þeir þurfa vegna starfs síns með nemendum. Túlkaþjónusta er nýtt fyrir þá sem þurfa.

### 4.4 Starfshættir

Sérkennsla fer að mestu fram innan bekkjar en einnig er aðstoða til að sinna nemendum einstaklingslega eða í litlum hópum. Stoðþjónusta er skipt í fimm stoðteymi eftir árgöngum og er vel mannað af faglærðu starfsfólki eins og áður hefur komið fram. Stuðningsfulltrúar fylgja einstaklingum og/eða hópum og hafa sumir þeirra langan starfsaldur við skólann. Umsjón með hverju stoðteymi

hefur sérfræðingur og gegnir hann stöðu fyrirliða. Hlutverk hans er að stjórna fundum og sjá til þess að allir nemendur í viðkomandi árgöngum fái viðeigandi þjónustu. Í hverju stoðteymi eru allir umsjónarkennarar viðkomandi árganga, stuðningsfulltrúar og sérfræðingar stoðþjónustu skólans. Í vettvangsathugunum sást að námsaðstæður eru aðlagðar að þörfum mikið fatlaðra nemanda, lyfta er á milli hæða í skólanum og tækjabúnaður til fyrirmyndar. Aðstaða í íþróttahúsi er erfið fyrir fatlaða nemendur og komast þau ekki auðveldlega um svæðið. Teymi eru mynduð um einstaka nemendur með þátttöku foreldra, kennara og annarra sérfræðinga. Nemendur sem eiga annað tungumál en íslensku fá nýbúakennslu þar sem lögð er áhersla á færni í íslensku, að tala íslensku og skilja ritað og talað mál.

Fjallað er um undirbúning að skólagöngu fatlaðra barna í stoðþjónustu en eiginleg móttökuáætlun er ekki birt á heimasíðu.

### **Styrkleikar**

- Allir nemendur eru velkomnir í skólann.
- Við skólann starfar öflugt stoðteymi með fjölbreytta fagmenntun, þar á meðal sálfræðingur í fullri stöðu.
- Gerðar eru ítarlegar einstaklingsnámskrár fyrir nemendur sem þurfa sérstakan stuðning og einstaklingsáætlanir á unglingsstigi fyrir þá sem þurfa aðlögun í námi.
- Umsjónarkennarar bera ábyrgð á einstaklingsnámskrám en njóta stuðnings deildarstjóra stoðþjónustu við gerð þeirra.
- Á heimasíðu er greinargóð lýsing á verklagi og vinnubrögðum stoðþjónustunnar.
- Túlkaþjónusta er nýtt fyrir þá sem þurfa.
- Samvinna er milli fagaðila skólans og sérfræðiþjónustu til að tryggja sem bestar námsaðstæður nemenda.
- Sérkennsla fer að mestu fram innan bekkjar/árgangsins.
- Mynduð eru nemendateymi um þá nemendur sem þess þurfa með þátttöku foreldra, kennara og annarra sérfræðinga.

### **Tækifæri til umbóta**

- Nemendur taki þátt í að móta eigin áherslur í einstaklingsnámskrá eins og kostur er.
- Birta sérstaka móttökuáætlun fyrir nemendur með sérþarfir.
- Bæta aðgengi fyrir fatlaða nemendur í íþróttahúsi.