

Ytra mat grunnskóla

# Grunnskóli Hornafjarðar

janúar 2020

 MENNTAMÁLASTOFNUN

2312

Hanna Hjartardóttir

Svanhildur M. Ólafsdóttir

Ytra mat þetta er unnið á vegum Menntamálastofnunar fyrir  
mennta- og menningarmálaráðuneytið og Hornafjarðarbæ

Höfundar: Hanna Hjartardóttir og Svanhildur M. Ólafsdóttir

© Menntamálastofnun, 2020.

ISBN 978-9979-0-2466-8

## Innihald

Samantekt niðurstaðna .....	3
Skólaprófill.....	7
Upplýsingar um Grunnskóla Hornafjarðar .....	8
Niðurstöður .....	9
Þáttur 1 – Stjórnun og fagleg forysta .....	9
1.1 Samvirkni í stefnumótun .....	9
1.2 Faglegt samstarf og samræða .....	9
1.3 Tengsl við foreldra og aðra í skólasamfélaginu .....	9
1.4 Umbætur og innleiðing breytinga .....	10
1.5 Vinnulag, verklagsreglur og áætlanir.....	10
1.6 Starfsmannastjórnun og verkaskipting.....	11
1.7 Leiðtogahæfni stjórnenda og starfsmanna .....	11
Þáttur 2 – Nám og kennsla .....	13
2.1 Inntak og námskrá .....	13
2.2. Árangur náms .....	13
2.3 Gæði kennslu .....	17
2.4 Skipulag náms.....	17
2.5 Námsvitund .....	18
2.6 Ábyrgð og þátttaka .....	19
Þáttur 3 – Innra mat .....	21
3.1 Skipulag.....	21
3.2 Framkvæmd.....	21
3.3 Umbætur .....	21
Þáttur 4 – Skólabragur.....	23
4.1 Stefna og viðhorf .....	23
4.2 Líðan nemanda .....	23
4.3 Nemendalýðræði.....	23
4.4 Verklagsreglur og áætlanir .....	24

## Samantekt niðurstaðna

Í þessari skýrslu er gerð grein fyrir ytra mati á Grunnskóla Hornafjarðar á Höfn sem fór fram á vorönn 2020. Teknir voru fyrir fjórir matsþættir, þar af voru þrír fyrirfram ákveðnir en fjórði matsþátturinn var ákveðinn af sveitarfélagi og skóla. Þættirnir sem lagt var mat á voru *stjórnun og fagleg forysta, nám og kennsla, innra mat* og að ósk skóla og sveitarfélags var fjórði þáttur *skólabragur*.

Við gerð umbótaáætlunar þarf skólinn og skólanefnd að taka tillit til þeirra tækifæra til umbóta sem sett eru fram hér.

## Stjórnun og fagleg forysta

### Styrkleikar

- Skólanámskrá og starfsáætlun uppfylla nánast öll viðmið aðalnámskrár.
- Stefnu skólans og sérstöðu er haldið á lofti og sýnileg í starfsháttum.
- Stjórnendur skapa svigrúm fyrir sameiginlega starfsþróun starfsmanna innan og utan skólans.
- Reglulega eru faglegir samstarfsfundir þar sem árangur og aðferðir eru ræddar.
- Unnið er markvisst að því að innleiða og viðhalda lærdómsmenningu í skólasamfélaginu.
- Upplýsingar um skólastarfið berast til allra í skólasamfélaginu og lögð er rækt við að segja frá jákvæðum viðburðum og fréttum.
- Samskipti við grenndarsamfélagið eru fjölbreytt og markviss.
- Efnt er reglulega til formlegra og óformlegra funda með foreldrum.
- Niðurstöður mats og mælinga eru markvisst nýttar til umbóta.
- Daglegt starf er vel skipulagt og ágreiningur, ef upp kemur, leystur sem fyrst.
- Skólastjórnendur vinna með sveitarfélaginu að því að skapa heilbriggt og öruggt umhverfi í skólanum.
- Nemendur taka þátt í lögboðnum ráðum eins og skólaráði og nemendaráði en einnig umhverfisráði og hugmyndaráði.
- Stjórnendur funda reglulega og verkaskipting þeirra er skráð og öllum ljós.
- Gátlisti vegna móttöku nýrra starfsmanna er til staðar og þeir fá stuðning og tengilið innan starfshópsins.
- Stjórnendur fylgjast reglulega með námi og kennslu og veita endurgjöf.
- Stjórnendur hveja starfsmenn til að sækja sér faglega handleiðslu og huga að heilsu sinni.

### Tækifæri til umbóta

- Hugsa að því að allir hagsmunaaðilar komi að endurskoðun skólastefnu, þ.m.t. skólanámskrá.
- Kjósa alla fulltrúa í skólaráð með lýðræðislegum hætti til tveggja ára í senn.
- Tilgreina markmið, leiðir, ábyrgðaraðila fræðslu, tímasetningar, þátttakendur og mat á árangri í símenntunaráætlun.
- Tryggja að nemendur á unglíngastigi fái tilskilinn kennslustundafjölda í list- og verkgreinum og í vali.
- Kynna enn frekar stoðþjónustu skólans fyrir foreldrum.
- Virkja foreldra til þátttöku í ákvarðanatöku um þróun og skipulag skólastarfs.
- Setja fundargerðir teyma þar sem foreldrar eiga aðild að, svo sem umhverfisráðs, á heimasíðu skólans svo og markmið þess.
- Gera skólareglur sýnilegri í kennslurýmum skólans.
- Skólaráð haldi árlega opinn fund um skólamál fyrir skólasamfélagið.

- Vinna með einkunnarorðin sem hluta af stefnu skólans og gera þau ljósari í vitund fólks.

## Nám og kennsla

### Styrkleikar

- Rökstuddar einstaklingsnámskrár eru gerðar fyrir nemendur sem þess þurfa og foreldrar og nemendur eiga þar aðild að.
- Lykilhæfni er gerð góð skil í bekkjarnámskrám.
- Stuðningur er fjölbreyttur og tekur til allra þátta í skólastarfinu.
- Unnið er úr og með niðurstöður námsmats til að auka framfarir nemenda.
- Stefna skólans um kennsluhætti er sýnileg í vettvangsathugunum.
- Kennslufræðileg hæfni kennara er sýnileg á vettvangi.
- Námsmat er fjölbreytt og tengist markmiðum náms og hæfniviðmiðum.
- Nám og námsaðstæður styðja við sköpunarþörf nemenda.
- Grenndarsamfélagið er markvisst nýtt í námi m.a. með fjölbreyttum námsferðum.
- Umsjónarkennari veitir nemendum og foreldrum reglulega upplýsingar um stöðu náms og framfara.
- Nemendur á unglíngastigi nýta upplýsinga- og samskiptatækni við að afla sér þekkingar og leikni í um þriðjungu kennslustunda á vettvangi.
- Nemendum er kennt að setja sér almenn markmið í námi.
- Nemendur nýta sér mismunandi leiðir til að afla sér þekkingar í námi.
- Samskipti í skólasamfélaginu eru jákvæð og einkennast af virðingu.
- Sjónarmiðum nemenda hvað varðar námsumhverfi og líðan er aflað á margvíslegan hátt.

### Tækifæri til umbóta

- Gæta þess að grunnþættir menntunar séu sýnilegir í kennsluáætlunum og bekkjarnámsskrám.
- Hvetja nemendur og foreldra til að kynna sér betur og nýta bekkjarnámsskrár til eflingar náms.
- Gera grein fyrir hvernig námsaðlögun er háttað í kennsluáætlunum og bekkjarnámsskrám.
- Gera nemendum grein fyrir markmiðum kennslustunda og geta þeirra í kennsluáætlunum.
- Auka samvinnu kennara þvert á árganga og milli námsgreina.
- Auka markvissa samvinnu, umræður og skoðanaskipti nemenda í kennslustundum.
- Efla fjölbreytni í kennsluháttum.
- Rýna og finna leiðir til að auka námsárangur nemenda á samræmdum könnunarprófum.
- Huga að verkefnum fyrir nemendur sem sérstaklega beinast að áhugasviði þeirra og hæfileikum.
- Þjálfar nemendur í að taka þátt í nefndarstörfum og koma sjónarmiðum sínum þar á framfæri.
- Gera nemendur virkari þátttakendur í skipulagi náms.
- Samræma betur skráningu kennara í Mentor.

## Innra mat

### Styrkleikar

- Innra mat er álitnið mikilvægt og er sjálfsagður hluti af skólastarfinu.

- Víðtækt formlegt og óformlegt mat er til staðar og samofið skólastarfinu.
- Skólastjórnendur meta nám og kennslu reglulega og veita endurgjöf.
- Innra matið byggir á margvíslegum upplýsingum og notaðar eru fjölbreyttar aðferðir við gagnaöflun.
- Greinargerð um innra mat er til staðar á heimasíðu þar sem fram koma helstu upplýsingar um framkvæmd innra mats og helstu niðurstöður.

#### Tækifæri til umbóta

- Tryggja aðkomu fulltrúa annarra starfsmanna, nemenda og foreldra að matsteymi skólans.
- Gera árlega innramatsáætlun þar sem koma fram markmið, leiðir, verkferlar og skilgreind viðmið um þann árangur sem stefnt er að.
- Skilgreina verkefni og leiðir til umbóta á grunni greininga og samræðna allra hagsmunaaðila.
- Leggja fram sjálfsmatsskýrslu þar sem fram kemur umfjöllun og mat allra þróunarverkefna og/eða annarra verkefni sem verið er að vinna að og þróa í skólastarfinu.
- Leggja fram tímasetta umbótaáætlun þar sem markmið og viðmið um árangur eru skilgreind, hverjir bera ábyrgð á verkefnum, þátttakendur svo og hvenær og hvernig árangur verður metinn.
- 

#### Skólabragur

##### Styrkleikar

- Með Uppeldi til ábyrgðar hefur skólinn mótað heildstæða stefnu um skólabrag.
- Komið er til móts við einstaklinga miðað við þroska og hæfileika hvers og eins.
- Stjórnendur og starfsmenn leggja áherslu á jákvæðan skólabrag.
- Samskipti milli starfsfólks, nemenda og foreldra einkennast af virðingu og gagnkvæmu trausti.
- Hugað er að jafnvægi milli vinnu, hvíldar, næringar og hreyfingar.
- Þróunaráætlun um velferð nær bæði til nemenda og starfsmanna.
- Nemendur taka þátt í ýmsum ráðum og nefndum og koma þar sjónarmiðum sínum á framfæri.
- Eineltisáætlun og forvarnaráætlun eru til staðar og unnið er eftir þeim.
- Skólareglur eru kynntar árlega og sýnilegar í samskiptum innan skólans.

#### Tækifæri til umbóta

- Gera betur grein fyrir í skólanámskrá hvaða leiðir skólinn fer til að viðhalda jákvæðum skólabrag.
- Gæta þess að nemendur séu ætíð kosnir til tveggja ára í skólaráð og með lýðræðislegum hætti.
- Endurskoða skólareglur með öllum hagsmunaaðilum og gæta þess að viðurlög við skólareglum séu til samræmis við reglugerð.

## Skólaprófill

Ný og endurskoðuð matsviðmið hafa verið tekin í notkun við ytra mat á grunnskólum. Markmið endurskoðunarinnar var meðal annars að skerpa á kröfum og láta matið ná betur til faglegs leiðtogahlutverks skólastjóra, auka vægi lærdómssamfélagsins og skerpa á árangurskröfum.

Meginkaflar í matinu eru áfram stjórnun og fagleg forysta, nám og kennsla og innra mat. Undirköflum sem mynda litaprófil skóla hefur fækkað úr 23 í 16. Einnig hefur litaskala verið breytt. Prófillar skóla eru ekki samanburðarhæfir.

Hafa ber í huga að þær gagnaöflunarleiðir sem stuðst er við, það er viðtöl og vettvangsathuganir, eru þess eðlis að niðurstöðurnar hafa takmarkað alhæfingargildi en gefa fjölbreyttar vísbendingar um það starf sem fram fer í skólanum.

Stjórnun og fagleg forysta		Nám og kennsla		Innra mat
Samvirkni í stefnumótun	Vinnulag, verklagsreglur og áætlanir	Inntak og námskrá	Skipulag náms	Skipulag
Faglegt samstarf og samræða	Starfsmanna-stjórnun og verkaskipting	Árangur náms	Námsvitund	Framkvæmd
Tengsl við foreldra og aðra í samfélaginu	Leiðtogahæfni stjórnenda og starfsmanna	Gæði kennslu	Ábyrgð og þátttaka	Umbætur
Umbætur og innleiðing breytinga				

Heildarstig undirkafla	Litur	Lýsing á starfi
3,6 – 4		Mjög gott verklag sem samræmist fyllilega lýsingu um gæðastarf. Flestir eða allir þættir sterkir.
2,6 – 3,5		Gott verklag, margir þættir í samræmi við lýsingu á gæðastarfi en möguleikar á umbótum. Fleiri styrkleikar en veikleikar.
1,6 – 2,5		Uppfyllir viðmið um gæðastarf að mörgu leyti, einhverjir mikilvægir þættir sem þarfnast úrbóta. Fleiri veikleikar en styrkleikar.
1,0 – 1,5		Óviðunandi verklag, uppfyllir ekki viðmið um gæðastarf í mörgum mikilvægum þáttum. Mikil þörf á umbótum á flestum eða öllum þáttum.

## Upplýsingar um Grunnskóla Hornafjarðar

Grunnskóli Hornafjarðar er staðsettur á Höfn í Hornafirði og var stofnaður árið 2007 þegar þrjú skólar voru sameinaðir. Einkunnarorð / gildi skólans eru; frelsi, virðing, jákvæðni, metnaður, vinátta. Skólinn er starfræktur í tveimur megin húsum á Höfn, Hafnarskóli fyrir 1.-6. bekk og Heppuskóli fyrir 7.-10. bekk. Í Vöruhúsinu (sem er sérstakt húsnæði) er megin þungi listgreinakennslunnar en einnig er kennt í Sindrabæ, í íþróttahúsinu og sundlauginni.

Í skólann koma nemendur allsstaðar að úr sveitarfélaginu utan Öræfa, frá Hala í vestri eru 68 km og Aðalbóli í austri um 45 km. Nemendur úr sveitum koma með skólabílum.

Í skólanum eru 245 nemendur í janúar 2020. Fjöldi nemenda eftir bekkjardeildum:

Bekkur	1.	2.	3.	4.	5.	6.	7.	8.	9.	10.
Fjöldi nemenda	31	19	23	23	20	23	22	38	24	22
Fjöldi bekkjardeilda	2	1	1	1	1	1	1	2	1	1

Hér að neðan má sjá fjölda nemenda sem fá kennslu í íslensku sem öðru tungumáli og nemendur með skilgreinda sérkennslu eftir bekkjum.

Bekkur	1.	2.	3.	4.	5.	6.	7.	8.	9.	10.
Íslenska sem annað tungumál	1	1	4	5	1	2	3	8	5	6
Einstaklingsnámskrá	2	1	0	3	2	3	5	7	3	7
Sérkennsla og aðlagð námsefni	2	3	4	5	7	4	6	10	4	7

Á haustönn voru engar kennslustundir felldar niður í 1.-6. bekk, tvær bóklegar kennslustundir voru felldar niður hjá 7.-10. bekk og 20 kennslustundir í verklegum greinum hjá sama aldurhópi en þá er bara um hálfan bekk að ræða.

Fjöldi nemenda af erlendum uppruna eru 48. Í þessari tölu eru einnig þeir nemendur sem eiga annað foreldrið íslenskt en hitt erlent. Á þessu skólaári stunda tveir nemendur nám á öðru skólastigi og hófu þeir námið eftir áramót.

Stjórnendur eru þrjú, skólastjóri og tveir aðstoðarskólastjórar. Fjöldi kennara eru 31, þar af eru átta leiðbeinendur í 7,4 stöðugildum. Nokkrir kennarar sinna sérkennslu og þar af einn sérmenntaður sem slíkur. Aðrir starfsmenn eru 20 en nokkrir þeirra í skertum stöðum. Við skólann starfar heilsdagsvistun eftir að grunnskóla lýkur fyrir 1.-4. bekk og eru starfsmenn þar taldir með í „aðrir starfsmenn“ enda starfa sumir þeirra bæði á kennslutíma grunnskóla og þar. Sálfræðingur er í skólanum 4 daga í mánuði og talmeinafræðingur 12 daga á ári.



# Niðurstöður

## Þáttur 1 – Stjórnun og fagleg forysta

Samvirkni í stefnumótun	Faglegt samstarf og samræða	Tengsl við foreldra og aðra í skólasamfélaginu	Umbætur og innleiðing breytinga	Vinnulag, verklagsreglur og áætlanir	Starfsmanna stjórnun og verkaskipting	Leiðtoga-hæfni stjórnenda og starfsmanna
-------------------------	-----------------------------	--	---------------------------------	--------------------------------------	---------------------------------------	--

### 1.1 Samvirkni í stefnumótun

Stjórnendur stuðla að því að unnið sé samkvæmt menntastefnu og markmiðum sem birtast í aðalnámskrá, skólastefnu sveitarfélagsins og skólanámskrá. Það gera þeir m.a. með því endurskoða reglulega skólanámskrá og starfsáætlun í samvinnu við kennara og annað starfsfólk. Stjórnendur halda uppi faglegri samræðu við starfsmenn og aðra í skólasamfélaginu

Stjórnendur hafa forystu um að mótuð sé sýn og stefna skólans. Einkunnarorð eða gildi skólans eru *virðing, metnaður, vinátta, frelsi og jákvæðni*. Í rýnihópaviðtölum kom fram að einkunnarorðin eru ekki mjög ljós í vitund fólks en þau tengjast einnig *Uppeldi til ábyrgðar* sem er eitt af stefnumálum skólans hvað varðar heilbrigði og velferð.

Sérstöðu skólans er haldið á lofti í ræðu og riti og í daglegu tali og frétttaflutningi leggja stjórnendur áherslu á það jákvæða í skólastarfinu.

Stjórnendur vinna með skólayfirvöldum í sveitarfélaginu að stefnumótun og ákvarðanatöku.

### 1.2 Faglegt samstarf og samræða

Stjórnendur hvetja kennara til að vera stöðugt að þróa kennsluhætti sína og bæta gæði náms fyrir alla nemendur. Þeir vinna markvisst að því að innleiða og viðhalda lærdómsmenningu í skólasamfélaginu. Má þar nefna símenntun fyrir alla starfsmenn sem er í gangi þennan vetur og gengur undir nafninu *Þróun náms og starfs fyrir menntun fyrir alla* sem er á vegum Háskóla Íslands.

Þá eru reglulega faglegir samstarfsfundir þar sem árangur og aðferðir eru ræddar. Niðurstöður ytra gæðamats, s.s. varðandi framfarir nemenda og líðan, eru rýndar sameiginlega og þær nýttar til að efla starf skólans.

Í rýnihópum kom fram að lýðræðisleg vinnubrögð einkenna samstarfið í skólanum og starfsmenn líta á starfsmannahópinn sem liðsheild. Símenntunaráætlun sem birt er í skólanámskrá byggir á stefnu skólans, nær til allra starfsmanna og þar rúmast einstaklingsbundnar forsendur til starfsþróunar. Í símenntunaráætlun kemur ekki fram hver er ábyrgðaraðili hvers verkefnis, tímasetningar og þátttakendur í hverju tilfalli.

### 1.3 Tengsl við foreldra og aðra í skólasamfélaginu

Stjórnendur byggja upp jákvæð tengsl við foreldrasamfélagið, formleg og óformleg. Þar eru venjubundin foreldraviðtöl, skólafærninámskeið fyrir foreldra nemenda sem hefja nám í 1. bekk og einnig svokallaður *Hafnarhittingur* þar sem foreldrar, starfsmenn, nemendur og raunar allir í samfélaginu eiga kost á að hittast nokkrum sinnum á ári og vinna saman að alls kyns hugðarefnum. Markmiðið er að styrkja fjölskylduna og félagsleg tengsl og bæta samfélagið. Þá eru mánaðarleg fréttabréf send á öll heimili nemenda, kennarar senda vikuleg föstudagsbréf með fréttum og einnig eru bekkjarsíður á Facebook.

Leitast er við að hafa foreldra með í ákvarðanatöku um þróun og skipulag skólastarfs en fram kom í viðtölum að virkni þeirra á þeim vettvangi mætti vera meiri og þeir meðvitaðri um þau áhrif sem þeir geta haft á skólastarfið.

Rætt er um stoðþjónustu skólans á heimasíðu hans en fram kom í rýnihópi foreldra að kynna mætti stoðþjónustu skóla og sveitarfélags enn betur.

Markviss samskipti eru við önnur skólastig, frístundastarf og grenndarsamfélagið. Samskiptin við grenndarsamfélagið eru mjög fjölbreytt og má þar nefna FabLab miðstöð sveitarfélagsins þar sem nemendur taka þátt í skapandi starfi sem er hluti af námi þeirra, menningarmiðstöð Hornafjarðar og samskipti við hinar ýmsu stofnanir í samfélaginu. Nemendur geta m.a. verið í starfsnámi tengdum fyrirtækjum.

Skólaráð fundar reglulega og tekur virkan þátt í stefnumótun skólans en hefur ekki haft forgöngu um að halda opinn fund einu sinni á ári fyrir skólasamfélagið eins og reglugerð um skólaráð nr. 1157/2008 gerir ráð fyrir Fundargerðir skólaráðs eru á heimasíðu. Allir fulltrúar í ráðinu eru kosnir á lýðræðislegan hátt nema nemendur, því 10. bekkingar sem sitja í nemendaráði á hverjum tíma eru í skólaráði.

Gerður hefur verið samstarfssamningur milli Framhaldsskólans í A-Skaftafellssýslu og grunnskólans um framhaldsnám. Markmið samningsins er að gefa nemendum grunnskólans kost á að hefja nám á framhaldsskólastigi áður en þeir hafa lokið grunnskólanámi.

#### 1.4 Umbætur og innleiðing breytinga

Mat á árangri og störfum er stöðugt í gangi sem hluti af daglegu starfi stjórnenda og niðurstöður þess eru nýttar til að meta ferli og árangur starfsins. Ýmis þróunarverkefni hafa verið og eru í gangi, s.s. Uppeldi til ábyrgðar, Grænfánaverkefni, Heilsueflandi skóli og Leið til árangurs sem einkum snýr að því að efla nemendur í að setja sér markmið og bera ábyrgð á námi sínu. Sérstök teymi sem kosin eru árlega, fylgja þessum verkefnum eftir og ábyrgðarmenn þeirra eru taldir upp í svokölluðum Starfsmannalykli sem er handbók starfsmanna. Stjórnendur teymanna stýra innleiðingu umbótaverkefna og taka þátt í að halda þeim við í skólastarfinu en skólastjórnendur skiptast á að vera teyminu til halds og trausts.

Framgangur þróunarvinnu er skráður reglulega og fundargerðir teyma eru á innra neti skólans. Á heimasíðu er yfirlit yfir kannanir og skimanir sem eru nýttar í skipulagi kennslu til að efla árangur nemenda en ekki eru skráð viðbrögð við frávikum.

Skólinn nýtir Mentor til að koma upplýsingum til foreldra um árangur nemenda í skólastarfinu.

#### 1.5 Vinnulag, verklagsreglur og áætlanir

Helstu upplýsingar um skólastarfið eru aðgengilegar á heimasíðu. Í könnunum í Skólapúlsi kemur fram að sátt er í skólasamfélaginu um stjórn skólans. Að mati starfsfóks er daglegt starf vel skipulagt og ágreiningur, ef upp kemur, er leystur.

Skólareglur og viðurlög við þeim eru í skólanámskrá. Endurskoðun þeirra fór fram fyrir nokkrum árum og var þá í höndum starfsmanna. Þegar sérstakar reglur voru gerðar um notkun snjalltækja voru foreldrar með í ráðum.

Viðmiðunarstundaskrá skólans er í góðu samræmi við viðmiðunarstundaskrá aðalnámskrár grunnskóla nema að gera þarf greinarmun á list- og verkgeinakennslu á unglingsstigi annars vegar og valfögum hins vegar. En valfög eiga að vera rúmlega sjö kennslustundir á viku auk list- og verkgreina.

Í viðtölum við nemendur kom fram að þeim eru kynnt öryggismál, þar með talið netöryggi. Lög um persónuvernd og trúnað í starfi eru kynnt starfsmönnum og þeim sem vinna tímabundið í skólanum er gert skylt að skrifa undir skjal þar að lútandi.

Nemendur eiga aðkomu að nefndum og ráðum. Má þar nefna nemendaráð, skólaráð, umhverfisráð í Grænánaverkefni og nemendur í 1.-6. bekk eru í svokölluðu hugmyndaráði. Þar koma þeir á framfæri sínum hugmyndum en ráðið vinnur að félagslífi nemenda og hagsmuna- og velferðarmálum.

#### 1.6 Starfsmannastjórnun og verkaskipting

Stjórnendur vinna markvisst að því að stuðla að jákvæðum samskiptum og gagnkvæmu trausti meðal allra aðila í skólasamfélaginu. Það gera þeir m.a. með því að vera jákvæðir, lausnamiðaðir, sýnilegir bæði meðal starfsmanna og nemenda og hlúa að góðu upplýsingaflæði. Verkaskipting stjórnenda er skráð og öllum ljós, þeir funda reglulega og miðla upplýsingum sín á milli.

Kennslu er skipað niður með tilliti til menntunar og sérhæfingar kennara eins og mögulega verður við komið. Nýir starfsmenn fá sérstakan stuðning og tengilið innan starfsmannahópsins. Í starfsmannalyklinum, sem er handbók starfsmanna, er gátlisti vegna móttöku nýrra starfsmanna. Stjórnendur fylgjast reglulega með námi og kennslu og veita endurgjöf.

Fundaáætlun sem nær til allra starfsmanna er til staðar. Starfsmannafundur einu sinni í mánuði og þar geta allir mætt nema starfsmenn heilsdagsvistunar.

Starfsþróunarsamtal eru minnst einu sinni á ári við alla starfsmenn og í rýnihópum kom fram að stjórnendur hrósa starfsmönnum þegar við á.

#### 1.7 Leiðtogaþæfni stjórnenda og starfsmanna

Skólastjóri leitast við að styrkja eigin þekkingu og annarra. Mannauður er vel nýttur og leiðtogar innan skólans leiða og bera ábyrgð á verkefnum sem snúa að skólastarfi, s.s. ábyrgð á hinum ýmsu teyllum. Fram kom í viðtölum að starfsfólki finnst það njóta trausts í störfum sínum. Allir í rýnihópum töldu skólabraginn góðan og að starfsmenn standi saman að málum. Þó kom fram að vegna kennslu í tveimur húsum örlaði á því að tveir hópar mynduðust, þannig að liðheildir væru tvær. Stjórnendur og aðrir starfsmenn eru hvattir til að sækja sér faglega handleiðslu og huga að heilsu sinni. Fram kom í rýnihópum að samþykkt er hjá sveitarfélaginu að hver og einn starfsmaður geti fengið tvo tíma á viku, í vinnutímanum, til að sinna heilsueflingu.

#### Styrkleikar

- Skólanámskrá og starfsáætlun uppfylla nánast öll viðmið aðalnámskrár.
- Stefnu skólans og sérstöðu er haldið á lofti og sýnileg í starfsháttum.
- Stjórnendur skapa svigrúm fyrir sameiginlega starfsþróun starfsmanna innan og utan skólans.
- Reglulega eru faglegir samstarfsfundir þar sem árangur og aðferðir eru ræddar.
- Unnið er markvisst að því að innleiða og viðhalda lærdómsmenningu í skólasamfélaginu.
- Upplýsingar um skólastarfið berast til allra í skólasamfélaginu og lögð er rækt við að segja frá jákvæðum viðburðum og fréttum.
- Samskipti við grenndarsamfélagið eru fjölbreytt og markviss.
- Efnt er reglulega til formlegra og óformlegra funda með foreldrum.
- Niðurstöður mats og mælinga eru markvisst nýttar til umbóta.
- Daglegt starf er vel skipulagt og ágreiningur, ef upp kemur, leystur sem fyrst.
- Skólastjórnendur vinna með sveitarfélaginu að því að skapa heilbriggt og öruggt umhverfi í skólanum.

- Nemendur taka þátt í lögboðnum ráðum eins og skólaráði og nemendaráði en einnig umhverfisráði og hugmyndaráði.
- Stjórnendur funda reglulega og verkaskipting þeirra er skráð og öllum ljós.
- Gátlisti vegna móttöku nýrra starfsmanna er til staðar og þeir fá stuðning og tengilið innan starfshópsins.
- Stjórnendur fylgjast reglulega með námi og kennslu og veita endurgjöf.
- Stjórnendur hveja starfsmenn til að sækja sér faglega handleiðslu og huga að heilsu sinni.

#### Tækifæri til umbóta

- Hugsa að því að allir hagsmunaaðilar komi að endurskoðun skólastefnu, þ.m.t. skólanámskrá.
- Kjósa alla fulltrúa í skólaráð með lýðræðislegum hætti til tveggja ára í senn.
- Tilgreina markmið, leiðir, ábyrgðaraðila fræðslu, tímasetningar, þátttakendur og mat á árangri í símenntunaráætlun.
- Tryggja að nemendur á unglíngastigi fái tilskilinn kennslustundafjölda í list- og verkgreinum og í vali.
- Kynna enn frekar stoðþjónustu skólans fyrir foreldrum.
- Virkja foreldra til þátttöku í ákvarðanatöku um þróun og skipulag skólastarfs.
- Setja fundargerðir teyma þar sem foreldrar eiga aðild að, svo sem umhverfisráðs, á heimasíðu skólans svo og markmið þess.
- Gera skólareglur sýnilegri í kennslurýmum skólans.
- Skólaráð haldi árlega opinn fund um skólamál fyrir skólasamfélagið.
- Vinna með einkunnarorðin sem hluta af stefnu skólans og gera þau ljósari í vitund fólks.

## Þáttur 2 – Nám og kennsla

Inntak og námskrá	Árangur náms	Gæði kennslu	Skipulag náms	Námssvitund	Ábyrgð og þátttaka
-------------------	--------------	--------------	---------------	-------------	--------------------

### 2.1 Inntak og námskrá

Skólanámskrá endurspeglar áherslur stjórnvalda með tilgreindum leiðum til að mæta þeim. Þar er m.a. fjallað um grunnþætti menntunar en þeir birtast lítt eða ekki í bekkjarnámskrám og kennsluáætlunum. Borin er virðing fyrir fjölbreytileika og mismunandi þörfum, hæfileikum og einkennum nemenda. Það kemur m.a. fram í fjölbreyttri stoðþjónustu en í kennsluáætlunum og í flestum bekkjarnámskrám er ekki fjallað um námsaðlögum í námgreinum.

Í áætlun um sérstakan stuðning, sem er á heimasíðu skólans, má sjá hvernig tilhögun stoðþjónustu er háttað. Gerðar eru rökstuddar einstaklinganámskrár innan ramma bekkjarnámskrár fyrir þá nemendur sem þess þurfa.

Bekkjarnámskrár eru greinargóðar og þar kemur m.a. fram hvernig unnið er með lykilhæfni allra nemenda. Bekkjarnámskrár eru kynntar foreldrum og nemendum í fyrsta viðtali skólaársins en fram kom í rýnihópum þessara aðila að þeir nýta þær ekki sem skyldi til eflingar náms.

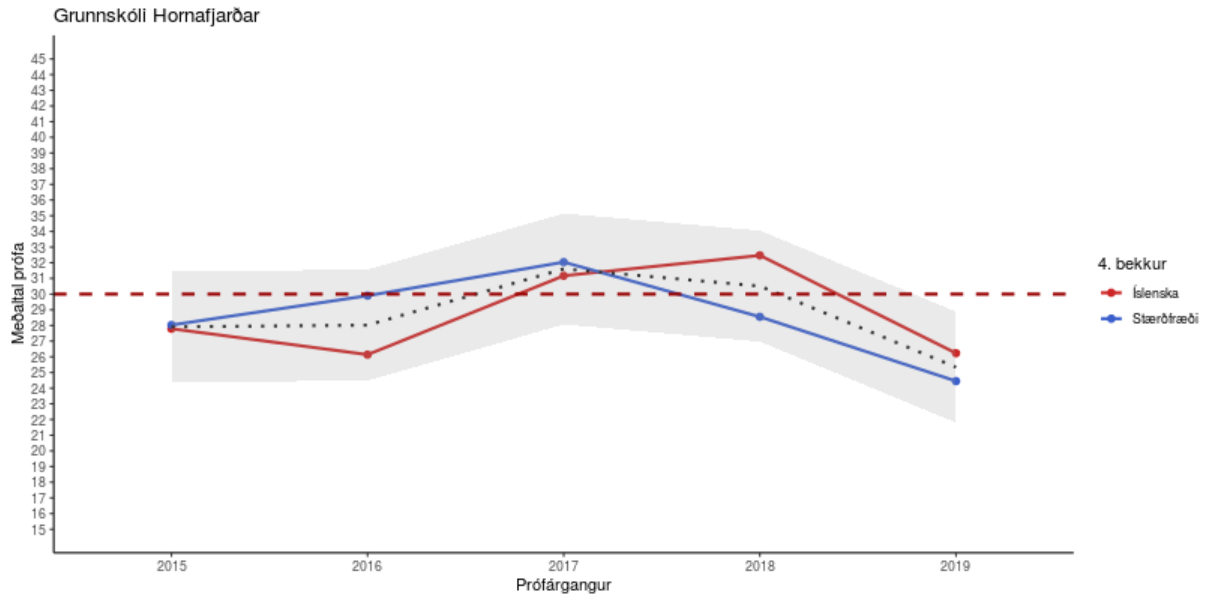
### 2.2. Árangur náms

Markvisst er fylgst með árangri nemenda og nemendahópa og brugðist við eftir þörfum með það að markmiði að efla árangur. Í skólanámskrá er gerð grein fyrir viðmiðum um námsmat og viðmiðum um árangur sem tengjast lykilhæfni. Kennarar rýna sameiginlega í niðurstöður náms til að efla framfarir og nám nemenda.

#### *Samræmd könnunarpróf.*

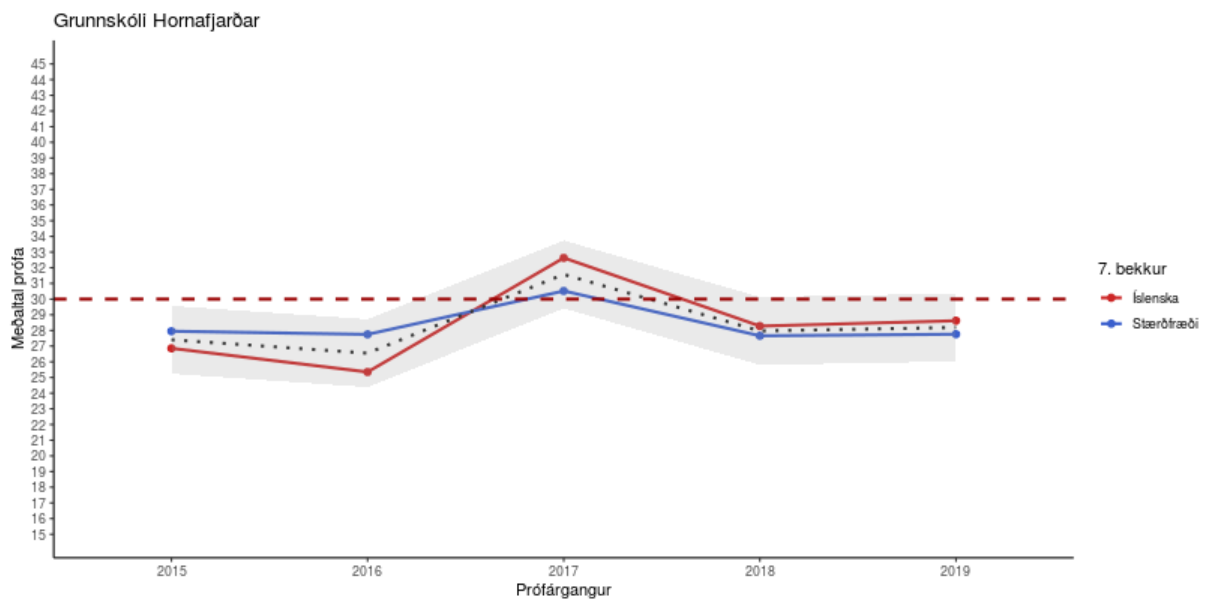
Einn af einkunnakvörðunum við úrvinnslu samræmdra könnunarprófa í grunnskólum landsins byggir á aðlögun stigadreifingar að normaldreifingu. Einkunnakvarðinn hefur alltaf sama meðaltal og staðalfrávik frá ári til árs og er því samanburðarhæfur á milli ára og jafnvel milli námsgreina. Kvarðinn nær frá 0 upp í 60, meðaltalið er 30.

Árangur 4. bekkjar í íslensku og stærðfræði hefur sveiflast dálítið og dalaði milli 2018 og 2019 í íslensku og er nú nokkuð undir landsmeðaltali. Stærðfræði hefur verið undir landsmeðaltali síðust tvö ár og er nú verulega undir landsmeðaltali. Nemendafjöldi í árgangi á þessum árum er á bilinu 19 til 23.



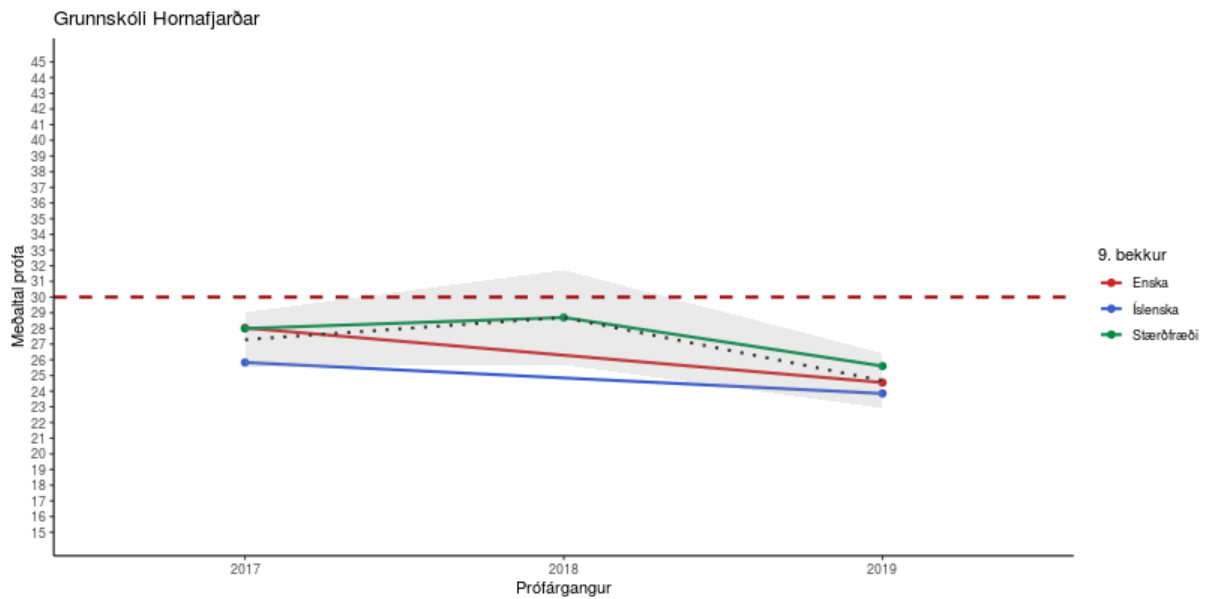
Mynd 1. Árangur nemenda í 4. bekk á samræmdum könnunarprófum.

Árangur 7. bekkjar í íslensku og stærðfræði hefur fylgst að síðustu árin og verið undir landsmeðaltali utan árið 2017 þegar árangur var um landsmeðaltal á stærðfræði og nokkuð yfir í íslensku. Árangur er nú nokkuð undir landsmeðaltali í báðum fögum. Nemendafjöldi í árgangi á þessum árum er á bilinu 19 til 32.



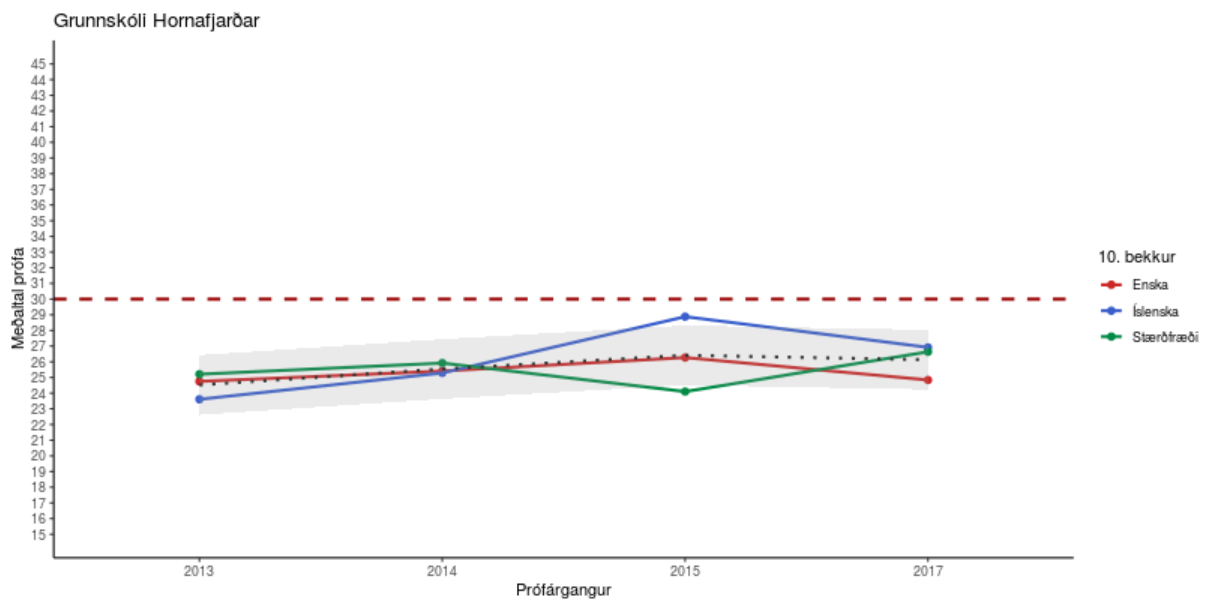
Mynd 2. Árangur nemenda í 7. bekk á samræmdum könnunarprófum.

Árið 2017 voru samræmd könnunarpróf haldin í 9. bekk í stað 10. bekkjar og verður svo í framtíðinni. Árangur 9. bekkjar í íslensku og stærðfræði hefur verið undir landsmeðaltali og er nú verulega undir landsmeðaltali í öllum þremur fögum. Nemendafjöldi í árgangi á þessum árum er á bilinu 20 til 31.



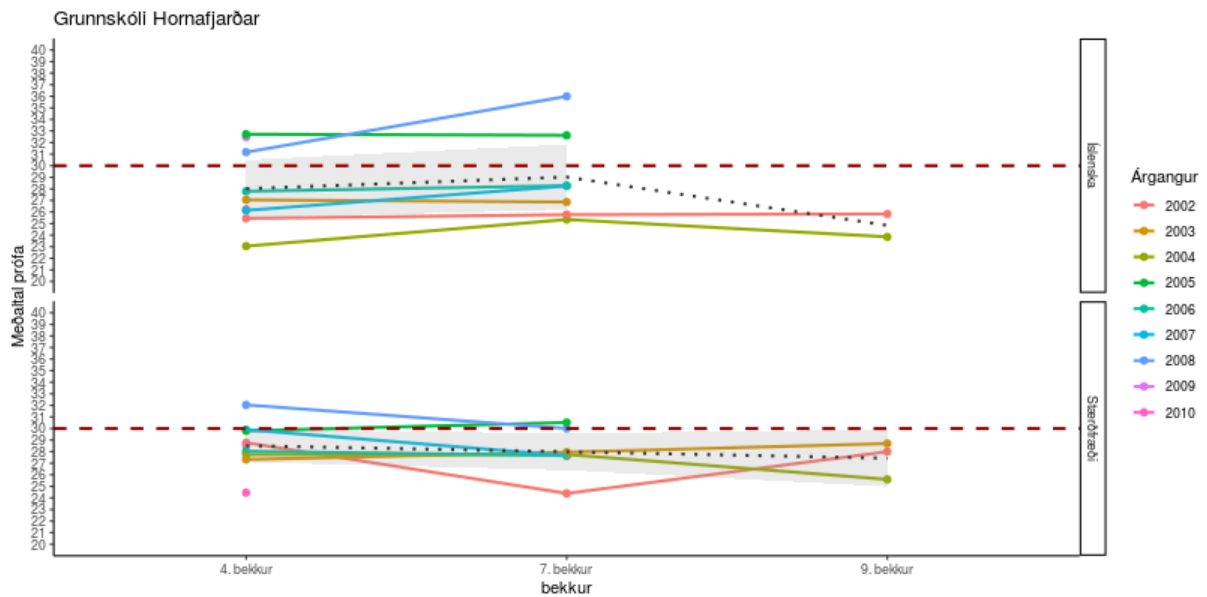
Mynd 3. Árangur nemenda í 9. bekk á samræmdum könnunarprófum.

Síðasta árið sem samræmd könnunarpróf voru haldin í 10. bekk var 2017. Árangur 10. bekkjar hafði þá verið undir landsmeðaltali síðust árin. Nemendafjöldi í árgangi á þessum árum er á bilinu 24 til 40.



Mynd 4. Árangur nemenda á samræmdum könnunarprófum í 10. bekk

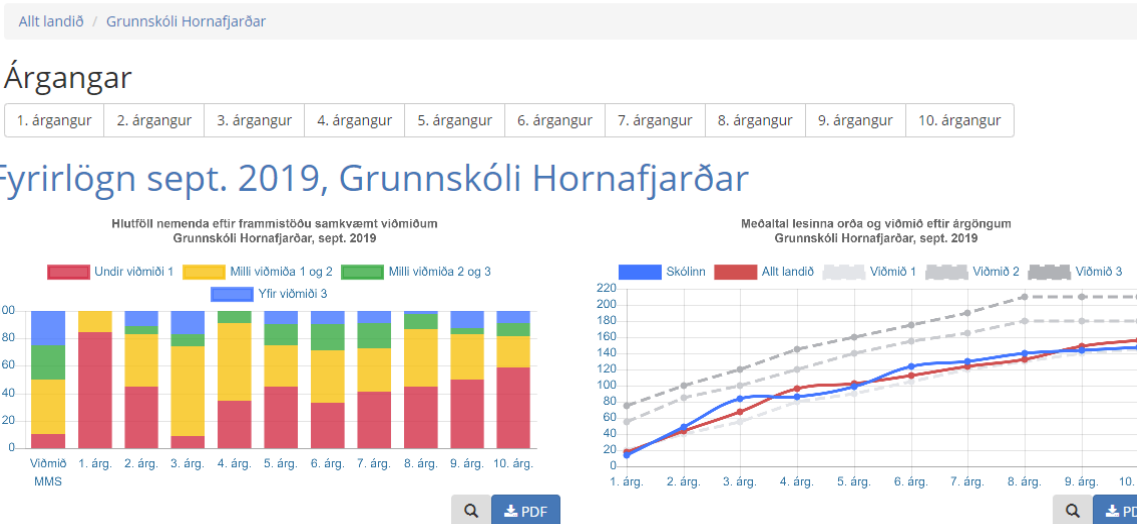
Þegar árangri árganga er fylgt eftir sést að hann hefur tilhneigingu til að standa í stað eða aukast aðeins milli 4. og 7. bekkjar á íslensku en dala aðeins í stærðfræði.



Mynd 5. Árgangaþróun á samræmdum könnunarprófum.

### Lesferill

Myndin hér að neðan sýnir leshraða árganga skólans og eru þau viðmið sem Menntamálastofnun setur sýnd í fremsta dálkinum (stöplarit). Þegar línuritið er skoðað sést að meðaltal lesinna orða nemenda skólans (bláa línan) er fyrir ofan landsmeðaltal (rauða línan) eða á landsmeðaltali nema í 4. og 10. árgangi.



Mynd 6. Hlutfall nemenda eftir frammistöðu viðmiða (til vinstri) og meðaltal lesinna orða og viðmið Grunnskóla Hornafjarðar (til hægri).



### 2.3 Gæði kennslu

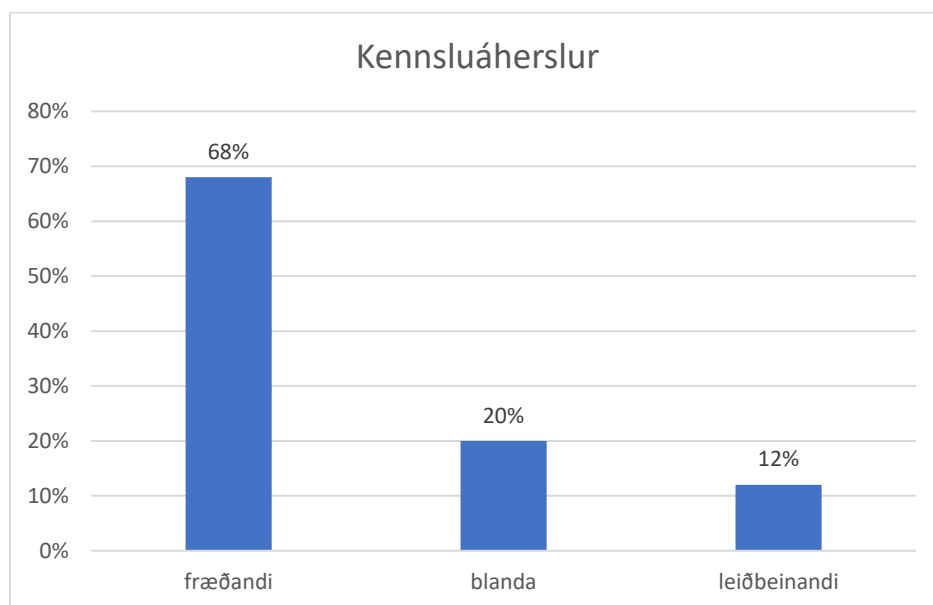
Matsmenn voru á vettvangi í 25 kennslustundum í öllum árgöngum, hjá flestum kennurum og í fjölbreyttum námsgreinum. Flestar kennslustundir voru metnar góðar, fáeinar frábærar en nokkrar stundir þarfnast úrbóta.

Störf kennara endurspegla stefnu og markmið skólans um kennsluhætti og kennarar sýna fagmennsku í starfi. Almennt eru kennslustundir vel skipulagðar og tími nemenda vel nýttur.

Markmið kennslu og verkefna eru skráð í bekkjarnámskrár en ekki almennt í kennsluáætlunum. Ekki er fjallað um námsaðlögun í hverri námsgrein. Á vettvangi kom fram að nemendum er almennt ekki gerð grein fyrir markmiðum einstakra kennslustunda eða verkefna.

Í einstaklingsnámskrám sést hvernig tilhögun stuðnings einstakra nemenda er háttað. Þar koma m.a. fram markmið, leiðir og mat.

Námsmat er fjölbreytt og tengist hæfniviðmiðum. Að mati fulltrúa í rýnihópum kom fram að bráðgerir nemendur fái námstækifæri við hæfi. Þar má nefna, eins og áður hefur komið fram, samning við Framhaldsskólann í Austur-Skaftafellssýslu.



Eins og kemur fram í súluritinu hér fyrir ofan voru fræðandi kennsluhættir í 68% tilvika í vettvangsheimsóknnum matsmanna og leiðbeinandi eða lausnamiðaðir kennsluhættir í 12% tilvika.

Kennslustundir eru skráðar út frá kennsluathöfnum kennara sem flokkaðar eru í þrjá flokka; fræðandi, leiðbeinandi eða blöndu af hvoru tveggja. Það sem einkennir fræðandi kennsluathafnir kennara er að útskýra, sýna og spyrja. Ef spurt er kallar það oftast á eitt rétt svar. Það sem einkennir leiðbeinandi kennsluathafnir er að lögð er áhersla á krefjandi spurningar og lausnaleit sem reynir á rökhugsun nemenda eða leggur áherslu á fumkvæði eða opin/skapandi verkefni þar sem hægt er að velja úr nokkrum lausnum. Nemandinn er í forgrunni og virkur í að athuga, rannsaka og draga ályktanir.

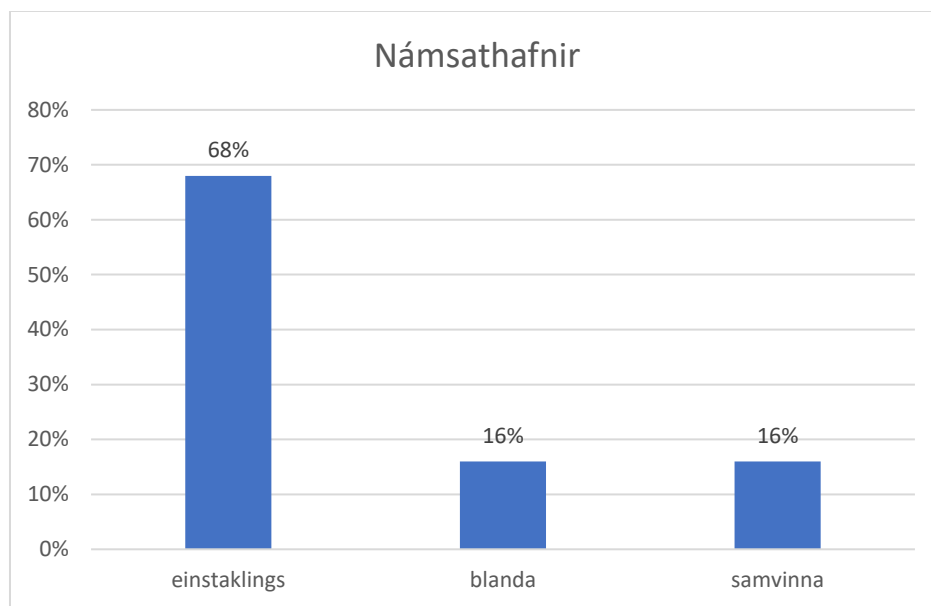
### 2.4 Skipulag náms

Umsjónarkennarar fylgjast markvisst með framförum og líðan allra nemenda og gera þeim og foreldrum þeirra grein fyrir stöðu og framförum. Formleg foreldraviðtöl fara fram þrisvar sinnum á ári og svo lokamat að vori. Námsárangur er skráður í Mentor og í rýnihópi foreldra kom fram að

hugsanlega mætti samræma betur skráningar þar. Kennarar vinna sameiginlega að skipulagi náms og kennslu að einhverju leyti og einkum ef um tvo umsjónarhópa er að ræða í sama árgangi.

Nemendur vinna að hluta til að samþættum og heildstæðum verkefnum. Í rýnihópum var nefnd samþætting tónlistar og samfélagsfræði, upplýsingatækni við mörg fög og í 1. bekk tengist smíði ýmsum námsgreinum. Séð er til þess að nám og námsaðstæður styðji við sköpunarþörf nemenda. Í svokölluðu Vöruhúsi eru rúmgóðar, nýjar kennslustofur í flestum list- og verkgreinum og þar er einnig FabLab miðstöð sveitarfélagsins sem nýtt er í skólasterfinu.

Kennslustundir eru m.a skráðar út frá námsathöfnum nemenda sem snúa að sjálfstæðu námi (einstaklingsvinnu), samvinnu eða blöndu af hvoru tveggja.



Eins og sést á stöplaritinu hér fyrir ofan var einstaklingsvinna í meiri hluta kennslustunda í vettvangsheimsóknnum og markviss samvinna var í 16% kennslustunda.

Grenndarsamfélagið er markvisst nýtt í skólasterfinu. Auk þess sem kom fram í kafla 1.2. eru farnar námsferðir í hinar ýmsu náttúruþerlur sem eru í næsta nágrenni, s.s. Lónsöræfi, Skaftafell, Jökulsárlón og Ingólfshöfða.

Nemendur nýttu upplýsingatækni í 32% kennslustunda á vettvangi en það var nánast eingöngu á eldri stigum. Kennarar nýttu slíka tækni í 16% kennslustunda. Þess ber að geta að í vettvangsathugunum reiknast það sem notkun ef einn nemandi nýtir snjalltæki að einhverju marki í kennslustundinni eða ef kennari varpar upp mynd/glærum.

## 2.5 Námsvitund

Almennt eru nemendur áhugasamir og virkir í kennslustundum. Námsráðgjafi kennir nemendur allt frá 6. bekk að setja sér markmið í námi. Fyrir foreldraviðtöl ræða nemendur og foreldrar um stöðu nemendans og markmið í náminu þegar þeir gera frammistöðumat í Mentor til undirbúnings fyrir viðtölin.

Nemendur fá markvissa þjálfun í fjölbreyttum námsaðferðum en að mati nemenda fá þeir ekki mikil tækifæri til að fjalla um efni sem varðar þeirra áhugasvið nema í valfögum í unglingsdeild. Nemendur geta fyrst og fremst valið verkefni eða útfærslu verkefna í list- og verkgreinum, þar með talið í nýsköpun.

Nemendur þjálfast í að meta eigið nám, vinnu og framvindu. Nemendur könnuðust við fjölbreytt námsmat og nefndu þar mismunandi skil á verkefnum á unglingsstigi, skapandi skil o.fl.

## 2.6 Ábyrgð og þátttaka

Starfsfólk og nemendur koma vel fram og taka tillit til annarra. Nemendalýðræði er virkt á ýmsan hátt í skólanum, þar má nefna skólaþing, hugmyndaráð og nemendaráð en á þessum vettvangi hafa nemendur tækifæri til að hafa áhrif á skipulag skólustarfsins og námsumhverfi. Leitað er eftir sjónarmiðum nemenda hvað varðar líðan og félagslegar aðstæður. Það er gert í könnunum í Skólapúlsi, tengslakönnunum og könnuninni *Hagir og líðan ungs fólks* sem 5-10. bekkur tekur þátt í.

Séð er til þess að upplýsingar um umræður og ákvarðanir ráða eða nefnda þar sem kjörnir fulltrúar nemenda sitja, séu öllum nemendum aðgengilegar. Þannig eru fundargerðir skólaráðs á heimasíðu en nemendaráð og hugmyndaráð fara í bekk og segja frá. Kennarar vinna með nemendum í nemenda- og hugmyndaráði en fram kom í viðtölum að nemendur fá ekki beinlínis þjálfun í að starfa í ráðum svo sem skólaráði.

### Styrkleikar

- Rökstuddar einstaklingsnámskrár eru gerðar fyrir nemendur sem þess þurfa og foreldrar og nemendur eiga þar aðild að.
- Lykilhæfni er gerð góð skil í bekkjarnámsskrám.
- Stuðningur er fjölbreyttur og tekur til allra þátta í skólustarfinu.
- Unnið er úr og með niðurstöður námsmats til að auka framfarir nemenda.
- Stefna skólans um kennsluhætti er sýnileg í vettvangsathugunum.
- Kennslufræðileg hæfni kennara er sýnileg á vettvangi.
- Námsmat er fjölbreytt og tengist markmiðum náms og hæfniviðmiðum.
- Nám og námsaðstæður styðja við sköpunarþörf nemenda.
- Grenndarsamfélagið er markvisst nýtt í námi m.a. með fjölbreyttum námsferðum.
- Umsjónarkennari veitir nemendum og foreldrum reglulega upplýsingar um stöðu náms og framfara.
- Nemendur á unglingsstigi nýta upplýsinga- og samskiptatækni við að afla sér þekkingar og leikni í um þriðjungu kennslustunda á vettvangi.
- Nemendum er kennt að setja sér almenn markmið í námi.
- Nemendur nýta sér mismunandi leiðir til að afla sér þekkingar í námi.
- Samskipti í skólasamfélaginu eru jákvæð og einkennast af virðingu.
- Sjónarmiðum nemenda hvað varðar námsumhverfi og líðan er aflað á margvíslegan hátt.

### Tækifæri til umbóta

- Gæta þess að grunnþættir menntunar séu sýnilegir í kennsluáætlunum og bekkjarnámsskrám.
- Hvetja nemendur og foreldra til að kynna sér betur og nýta bekkjarnámsskrár til eflingar náms.
- Gera grein fyrir hvernig námsaðlögun er háttáð í kennsluáætlunum og bekkjarnámsskrám.

- Gera nemendum grein fyrir markmiðum kennslustunda og geta þeirra í kennsluáætlunum.
- Auka samvinnu kennara þvert á árganga og milli námsgreina.
- Auka markvissa samvinnu, umræður og skoðanaskipti nemenda í kennslustundum.
- Efla fjölbreytni í kennsluháttum.
- Rýna og finna leiðir til að auka námsárangur nemenda á samræmdum könnunarprófum.
- Huga að verkefnum fyrir nemendur sem sérstaklega beinast að áhugasviði þeirra og hæfileikum.
- Þjálfa nemendur í að taka þátt í nefndarstörfum og koma sjónarmiðum sínum þar á framfæri.
- Gera nemendur virkari þátttakendur í skipulagi náms.
- Samræma betur skráningu kennara í Mentor.

## Þáttur 3 – Innra mat

Skipulag	Framkvæmd	Umbætur
----------	-----------	---------

### 3.1 Skipulag

Innra mat er álitíð mikilvægt og sjálfsagður hluti af skólastarfi. Í skólanámskrá er fjallað almennt um innra mat og í sjálfsmatskýrslu koma fram helstu leiðir sem skólinn fer við að meta innra starf, árangur þess og gæði. Mat á námi, framförum og árangri nemenda fer fram reglulega. Skólastjórnendur fylgjast einnig með og meta kennslu og fagmennsku kennara með vettvangsheimsóknnum og viðtölum.

Fyrir liggja áætlanir um helstu matsþætti og verkefni innra mats til skemmri og lengri tíma. Þó er ekki um eiginlega árlega innramatsáætlun að ræða þar sem sett eru fram markmið, leiðir, ábyrgðaraðilar, verkferlar og skilgreind viðmið um þann árangur sem stefnt er að. Val matsþátta byggist á stefnu og þróunarverkefnum skólans. Fram kemur í viðtölum við stjórnendur að verið sé að meta flesta þætti og verkefni skólastarfsins í teyrum, á starfsmannafundum og einnig hefur verið nýtt matstækið Gæðagreinar til að meta einstök verkefni.

### 3.2 Framkvæmd

Framkvæmd innra mats er á ábyrgð stjórnenda. Náms og kennsla eru metin reglulega af kennurum og stjórnendum. Innra matið byggir á marvíslegum upplýsingum og notaðar eru fjölbreyttar aðferðir við gagnaöflun. Val aðferða við matið ræðst af viðfangsefni, hópum og þeim spurningum sem lagt er upp með. Við öflun gagna er leitað eftir sjónarmiðum þeirra hagsmunaaðila sem hlut eiga að máli. Skólinn nýtir niðurstöður samræmdra prófa, skimana og kannana í innra mati.

Teymi stjórnenda og kennara hefur umsjón með framkvæmd innra mats. Aðrir hagsmunaaðilar, s.s. nemendur, foreldrar og aðrir starfsmenn, eru ekki hluti af matsteyminu eða hafa aðkomu að því. Skólaráð fær sjálfsmatsáætlun og skýrslur til kynningar og umræðu en hefur ekki að öðru leyti áhrif á skipulag og framkvæmd innra mats. Ekki kemur fram í skólanámskrá eða sjálfsmatskýrslum hvort og/eða hvernig aðferðir og reynsla af innra mati eru metnar. Fram kom í viðtali við skólastjóra að þróunarverkefni væru metin af því teymi sem sér um þróun og innleiðingu þess. Mat á þróunarverkefnum, verkferlum og tillögum til umbóta koma ekki fram í sjálfsmatskýrslu.

### 3.3 Umbætur

Greinargerð um innra mat er til staðar þar sem fram koma upplýsingar um framkvæmd innra mats og helstu niðurstöður. Þar er fjallað um helstu styrkleika og tækifæri til umbóta. Þar skortir þó á að fjalla markvisst um og meta að hve miklu leyti markmið skólans hafi náðst. Niðurstöður úr innra og ytra mati eru kynntar helstu hagsmunaaðilum. Samræður og ígrundun um niðurstöður og umbætur fara síðan aðallega fram meðal stjórnenda, kennara og starfsmanna. Matsteymi heldur utan um niðurstöður og leggur fram í sjálfsmatskýrslu.

Í sjálfsmatskýrslu 2018-19 koma fram niðurstöður skimana og kannana og umfjöllun um styrkleika og tækifæri til umbóta, en þar eru ekki tilgreindar hvaða leiðir eigi að fara, hverjir beri ábyrgð, hvenær og hvernig árangur umbóta er metin.

Tímasett umbótaáætlun þar sem umbætur eru markmiðabundnar, skilgreindar og skipulagðar á grunni greininga og samræðna allra hagsmunaaðila er ekki til staðar.

Styrkleikar

- Innra mat er álitíð mikilvægt og er sjálfsagður hluti af skólastarfinu.
- Víðtækt formlegt og óformlegt mat er til staðar og samofið skólastarfinu.
- Skólastjórnendur meta nám og kennslu reglulega og veita endurgjöf.
- Innra matið byggir á margvíslegum upplýsingum og notaðar eru fjölbreyttar aðferðir við gagnaöflun.
- Greinargerð um innra mat er til staðar á heimasíðu þar sem fram koma helstu upplýsingar um framkvæmd innra mats og helstu niðurstöður.

#### Tækifæri til umbóta

- Tryggja aðkomu fulltrúa annarra starfsmanna, nemenda og foreldra að matsteymi skólans.
- Gera árlega innramatsáætlun þar sem koma fram markmið, leiðir, verkferlar og skilgreind viðmið um þann árangur sem stefnt er að.
- Skilgreina verkefni og leiðir til umbóta á grunni greininga og samræðna allra hagsmunaaðila.
- Leggja fram sjálfsmatsskýrslu þar sem fram kemur umfjöllun og mat allra þróunarverkefna og/eða annarra verkefni sem verið er að vinna að og þróa í skólastarfinu.
- Leggja fram tímasetta umbótaáætlun þar sem markmið og viðmið um árangur eru skilgreind, hverjir bera ábyrgð á verkefnum, þátttakendur svo og hvenær og hvernig árangur verður metinn.

## Þáttur 4 – Skólabragur

Hafa ber í huga að viðmið um fjórða þáttinn hafa ekki farið til umsagnar og endurskoðunar líkt og önnur viðmið sem notuð eru við ytra matið.

### 4.1 Stefna og viðhorf

Gildi skólans, *virðing, metnaður, vinátta, frelsi og jákvæðni*, endurspeglar jákvæð viðhorf og væntingar. Unnið er með þessi gildi m.a. í tengslum við stefnuna *Uppeldi til ábyrgðar*. Þeirri stefnu eru gerð skil í skólanámskrá en ekki koma beint fram þær leiðir sem skólinn fer að öðru leyti við að viðhalda jákvæðum skólabrag.

Lögð er áhersla á að gefa nemendum tækifæri til að þroskast á eigin forsendum og rækta hæfileika sína. Stjórnendur skólans leggja sig fram um að stuðla að jákvæðum samskiptum, gagnkvæmu trausti, samstöðu og samábyrgð starfsfólks, nemenda og foreldra. Það gera þeir m.a. með faglegum fundum með starfsfólki, hafa skólaþing fyrir nemendur þar sem þeir geta komið sínum hugmyndum á framfæri og hvetja foreldra til að taka þátt í bæði formlegum og óformlegum fundum sem skólinn boðar til.

Í rýnihópi foreldra og í könnunum í Skólapúlsi kemur fram jákvætt viðhorf foreldra til skólans. Reglulega er fylgst með líðan og samskiptum nemenda með könnunum í Skólapúlsi, tengslakönnunum tvisvar á ári fyrir alla nemendur og með formlegum og óformlegum samtölum við nemendur.

### 4.2 Líðan nemanda

Heilbrigði sem byggist á andlegri, líkamlegri og félagslegri vellíðan endurspeglar í skólastarfinu. Umhverfið er heilsueflandi og öruggt þar sem markvisst er hlúð að þroska og heilbrigði frá ýmsum hliðum. Það kemur m.a. fram í skólanámskrá að áhersla er á heilbrigða lífshætti og uppeldi til jafnréttis, en skólinn tekur þátt í verkefninu Heilsueflandi skóli. Þar er einnig fjallað um samstarfs skóla og heilsugæslu. Í þróunaráætlun teymis í heilbrigði og velferð er fjallað um velferð bæði nemenda og starfsmanna.

Í Starfsmannalykli (handbók starfsmanna) er fjallað um hvernig starfsmenn eiga að bregðast við ef þeir telja að nemendur búi við líkamlegt, andlegt eða félagslegt ofbeldi í skólastarfinu eða utan þess og hvaða úrræði eru til staðar.

Í skipulagi skólastarfsins er hugað að jafnvægi milli vinnu, hvíldar, næringar og hreyfingar. Á morgnana er svokölluð ávaxtastund fyrir alla nemendur þar sem þeim er boðið upp á ókeypis ávexti í boði sveitarfélagsins. Í könnunum Skólapúlsins kemur fram að nemendur hreyfa sig marktækt meira en nemendur í öðrum skólum sem nýta kannanir Skólapúlsins.

### 4.3 Nemendalýðræði

Nemendur fá leiðsögn og þjálfun í lýðræðislegum vinnubrögðum. Þeir taka virkan þátt í skipulagi skólastarfs sem snýr að félagsstarfi, þannig eru nemendur í 7.-10. bekk kosnir lýðræðislega til setu í nemendaráði og nemendur í 1.-6. eru kosnir til setu í hugmyndaráði.

Í nemendaráðinu er fyrst og fremst fjallað um félagsmál nemenda en á heimasíðu skólans er fjallað um að hlutverk ráðsins sé einnig m.a. að stuðla að góðum skólabrag og vera rödd nemenda í hagsmunamálum þeirra. Lögð er áhersla á samstarf nemendaráðs og Þrykkjuráðs en Þrykkjan er félagsmiðstöðin á Hornafirði. Ráðin halda sameiginlega utan um stærstu viðburði vetrarins en þess

utan einbeita þau sér að sitthvorum þættinum, þ.e. félagslífið innan skólans er í höndum nemendaráðs en félagslífið utan þess í höndum Þrykkjunnar. Ákveðinn kennari/kennarar eru á hverjum tíma nemendum til aðstoðar í nemendaráði. Nemendur úr 10. bekk í nemendaráði sitja svo fyrir hönd nemenda í skólaráði.

Hugmyndaráð 1.-6. bekkjar vinnur að félagslífi þessara árganga en einnig hagsmuna- og velferðarmálum og tveir kennarar vinna með þeim.

Nemendur í stjórn nemendafélags og skólaráði koma fram sem fulltrúar nemendahópsins og eru í virkum tengslum við hann með gagnkvæmum upplýsingum. Aðrir nemendur geta komið skoðunum sínum á framfæri á bekkjarfundum eða í foreldrasamtölum. Þá kom fram í rýnihópum að nemendur leita einnig beint til kennara og stjórnenda. Auk þess eru nemendur í umhverfisráði skólans en skólinn er einn af þátttakendum í *Skólar á grænni grein*.

#### 4.4 Verklagsreglur og áætlanir

Áætlun gegn einelti hefur verið gerð. Hún samræmir forvarnir, inngrip og eftirfylgd í eineltismálum. Það kom fram í rýnihópum og viðtölum að leitast er við að koma í veg fyrir einelti en ef grunur leikur á að um slíkt sé að ræða er hvatt til þess að setja málið í ferli sem allra fyrst. Þá er einnig til staðar forvarnaráætlun skólans.

Skólareglur eru í skólanámskrá skólans. Þar er m.a. kveðið á um almenna umgengni, samskipti, stundvísi, ástundun náms, heilbrigðar lífsvenjur og öryggi nemenda. Í reglunum kemur fram hvernig skólinn hyggst bregðast við brotum á þeim. Skólareglur eru ekki sýnilegar í kennslurýmum skólans en að sögn stjórnenda eru þær kynntar öllum hlutaðeigandi í byrjun hvers starfsárs og þær eru sýnilegar í umgengni og í samskiptum nemenda og kennara og nemenda .

Eins og kom fram í kaflanum *tækifæri til umbóta* í stjórnun þarf að huga að því að allir hagsmunaaðilar taki þátt í að endurskoða skólareglur og gæta þess að þær samrýmist reglugerð þar um ábyrgð og skyldur aðila skólasamfélagsins í grunnskólum nr. 1040/2011.

#### Styrkleikar

- Með Uppeldi til ábyrgðar hefur skólinn mótað heildstæða stefnu um skólabrag.
- Komið er til móts við einstaklinga miðað við þroska og hæfileika hvers og eins.
- Stjórnendur og starfsmenn leggja áherslu á jákvæðan skólabrag.
- Samskipti milli starfsfólks, nemenda og foreldra einkennast af virðingu og gagnkvæmu trausti.
- Hugað er að jafnvægi milli vinnu, hvíldar, næringar og hreyfingar.
- Þróunaráætlun um velferð nær bæði til nemenda og starfsmanna.
- Nemendur taka þátt í ýmsum ráðum og nefndum og koma þar sjónarmiðum sínum á framfæri.
- Eineltisáætlun og forvarnaráætlun eru til staðar og unnið er eftir þeim.
- Skólareglur eru kynntar árlega og sýnilegar í samskiptum innan skólans.



#### Tækifæri til umbóta

- Gera betur grein fyrir í skólanámskrá hvaða leiðir skólinn fer til að viðhalda jákvæðum skólabrag.
- Gæta þess að nemendur séu ætíð kosnir til tveggja ára í skólaráð og með lýðræðislegum hætti.
- Endurskoða skólareglur með öllum hagsmunaaðilum og gæta þess að viðurlög við skólareglum séu til samræmis við reglugerð.