



# Umræðufundur um PISA 2009

Námsmatsstofnun

25. janúar 2011

Almar Miðvík Halldórsson



# Hvers konar lesskilningsverkefni eiga íslenskir nemendur erfitt með að leysa?

*Leitað er svara við því hvers konar spurningum íslenskir nemendur sleppa helst að svara og hvers konar spurningum þeir svara ekki rétt. Í þessari athugun er hugtakið lesskilningur tekið fyrir og metið hvað skortir mest á hjá íslenskum nemendum.*

# Leikritið er málið

## LEIKRITIÐ ER MÁLIÐ

Sviðið er kastali við ströndina á Íhali.

### FYRSTI DATTUR

- Íbúðarmikið gestaherbergi í mjög fallegum kastala við ströndina. Dyr til hægr og vinstri.*
- 5 *Stofuhúsgögn eru á miðju sviðinu: söfi, bord, og tveir hagindastílar. Stórir gluggar í bakgrunni. Stórniúljart kvöld. Það er myrkur á sviðinu. Þegar fjalds lyftit heyrur við menn í hávarum samraðum bak við dyrnar til vinstri. Dyrnar opnast og þrjú smókinglaiddir herramañ ganga inn. Einn kveikir samstundis ljós. Þeir ganga þegjandi inn að miðju og standa kringum borðið. Þeir setjast niður samtímis. Gál í hagindastólin vinstra megin.*
- 15 *Turai í þann hágra megin, Adam í söfnum í miðjunni. Mjög löng, næstum vandráðaleg þögn. Makindalegar teygjur. Þögn. Síðan:*

GÁL

Þu ert svoa þungt hugsi?

TURAI

20 Eg er að hugsa um hve erfitt sé að byrja á leikriti. Að kynna allar aðalpersónurnar í upphafi, þegar allt byrjar.

ADAM

25 Eg byst við að það hljóti að vera erfitt.

TURAI

Það er það – andskoti erfitt. Leikritið byrjar. Aðhorfendur þagna. Leikararur koma á sviðið og kvélin byrjar. Það er allífið, stundum allt upp í stundarfjórðungur áður en aðhorfendur komast að því hver er hver og hvað þau eru öll að bralla.

GÁL

35 Þu hefur svo mæ sérkennilegt heilaból. Geturðu ekki gleymt vinnunni þinni eina einnustu mínútu?

TURAI

Það er ekki hægt.

GÁL

40 Það líður ekki helftími en þess að þu ræðir leikhona, leikara, leikrit. Það eru til ótrú hlutir í þessum heimi.

TURAI

45 Það er ekki rétt. Eg er leikskáld. Það er mun betrum.

GÁL

Þu ert ekki að verða slúkur þráll stríum þinnar.

TURAI

50 Ef maður er ekki á valdi heinar þu er maður þráll hennar. Það er engin millivegur. Trúðu mér, það er ekkert grú að byrja leikrit vel. Það er eitt erfðasta vandamal sviðsetningarinnar. Að kynna persónur sínar hlúkaust. Litna á þetta stríði hér, okkur þrjú. Þeir harrmosen í smókingfötum. Segjum að þeir komi ekki inn í þetta herbergi í þessum fyrirsamanlega kastala, heldur á svið.

60 Ég ámitt þegar leikrit byrjar. Þeir þyrftu að ræða um fullt af opnemandi umræðuefnum þar til fram komu hverjir við eru. Væri ekki miklu aðvöldara að byrja þetta allt með því að standa upp og

65 kynna okkur? *Stendur upp. Gott kvöld.* Við þurum að koma til borðstofunnar þar sem við fengum framfaraskarandi kvöldverð og drökkum tvær flöskur af kappverni. Eg hefi Sandor Turai, eg er leikskáld, og hef skrifað leikrit í þrjátíu ár, það er stríumna minn. Punktur. Þu ert næstur.

GÁL

75 *Stendur upp.* Nafn mitt er Gál, eg er líka leikskáld. Eg skrifa líka leikrit, öll í samvinnu við þennan harrmann þar. Við erum frógt leikskáldapar. Á öllum englysiugsáskilnum fyrir goð gamanleikrit og óparettur stendur. Samið af Gál og

80 Turai. Að sjálfvögða er þetta stríumna minn líka.

GÁL og TURAI

Samán. Og þessi ungi maður ...

ADAM

85 *Stendur upp.* Þessi ungi maður er, með leyfi, Albert Adam, tuttugu og fimur ára

gamall, tónskáld. Eg samði teulistina fyrir þessa eiskulega harrmann fyrir síðustu óperettuna þeirra. Þetta er fyrsta verk mitt fyrir leikritið. Þessir tveir rookun englar hafu uppgötvad mig og nú, með hjálp þeirra, langar mig að verða frægur. Þeir létu bjóða mér í þennan kastala. Þeir létu samna á mig frákkenn og smókingfötin. Með öðrum orðum, eg er frískur og óþekktur, eins og er. Þu fyrir utan er eg munuðarlens og amma minn ol mig upp. Amma min er fállin frá. Eg er sleinn í heiminum. Eg á ekkert nafn, eg á enga peninga.

TURAI

100 En þu ert ungur.

GÁL

Og hæfileikardur.

ADAM

105 Og eg er stöfinginn af einleikarannum.

TURAI

Þu hefir ekki æt að bæta því við. Allir í aðhorfaðshopnum munda hvort að er áttu sig á því.

110 *Þeir setjast allir niður.*

TURAI

Væri þetta ekki aðvöldasta leidim til að byrja leikrit?

GÁL

115 Ef við munum gera þetta þu væri aðvöld að samja leikrit.

TURAI

120 Trúðu mér, það er ekki svo erfitt. Ímyndaðu þér bara að þetta sé allt eins og ...

GÁL

Svoa, svoa, svoa, byrjaðu bara ekki að tala um leikritið aftur. Eg er danðlátur á þu. Við eðlum samna á morgun af þu vilt.

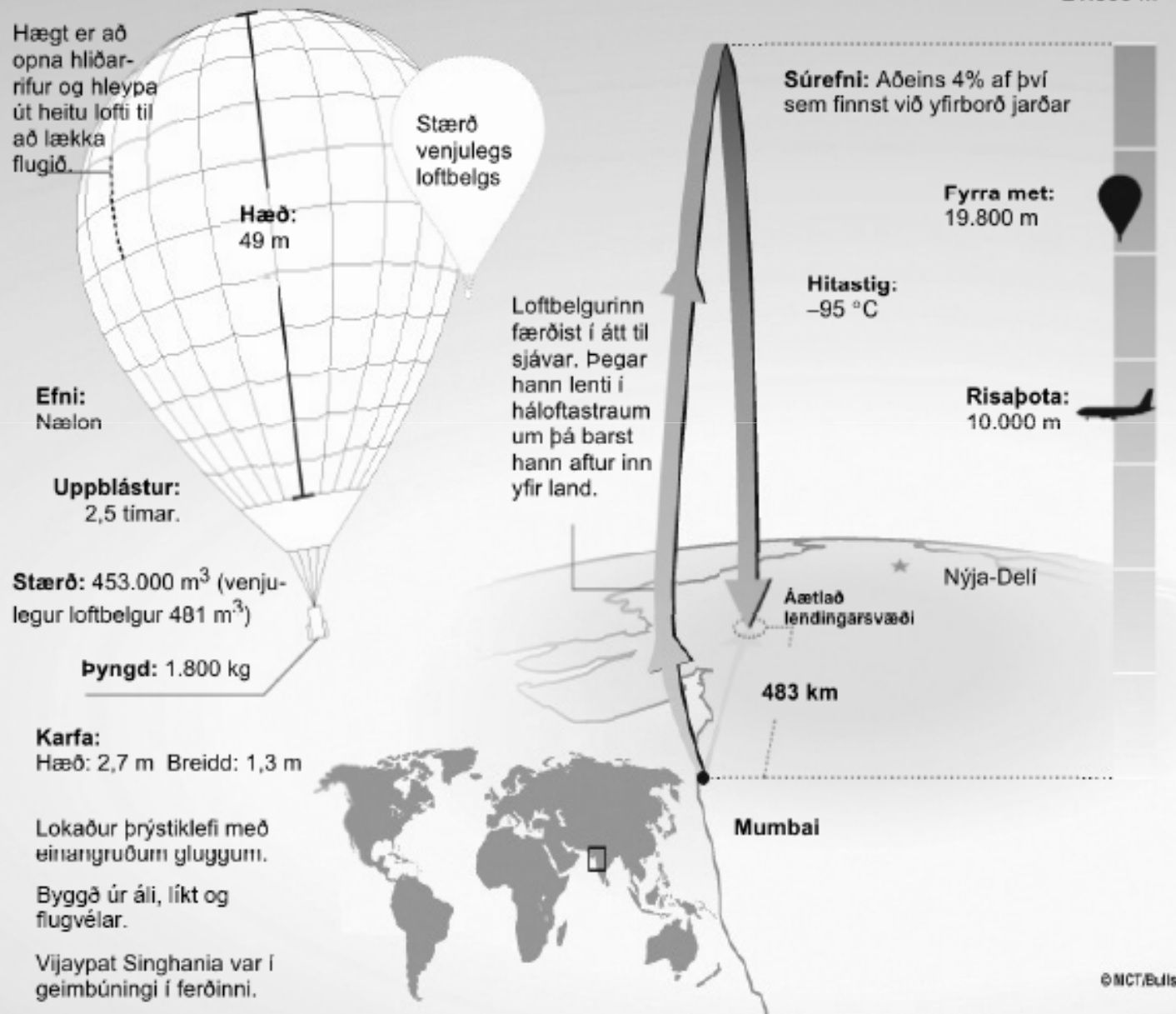


# Lofthelgur

## Hæðarmet fyrir lofthelgi

Indverski flugmaðurinn Vijaypat Singhania sló hæðarmetið fyrir lofthelgi þann 26. nóvember, 2005. Hann var fyrsti maðurinn til að fljúga lofthelgi í 21.000 metra hæð yfir sjávarmáli.

**Methæð:**  
21.000 m



# *Lesskilningur skilgreindur*

- Lesskilningur er hæfileiki manns til að skilja, nota og meta ritað mál til að ná markmiðum sínum, til að þróa þekkingu sína og framtíðarmöguleika og til að geta tekið virkan þátt í samfélaginu.
  - Reading literacy is understanding, using and reflecting on written texts, in order to achieve one's goals, to develop one's knowledge and potential and to participate in society.

# *Mat á lesskilningi*

- Mat á lesskilningi samkvæmt þessari skilgreiningu þarf að ná yfir fjölbreytta eiginleika ritaðs máls.
- Tvennt er mikilvægt að ná fram:
  - ❖ Texti sem notaður er þarf að tengjast því sem nemendur lesa bæði í skólanum og utan hans.
  - ❖ Verkefni þurfa að vera *misflókin og miserfið*.

# Mat á lesskilningi

- **Aðstæður** sem verkefni vísar til er eitt einkenni sem haft er í huga við samsetningu prófsins.
- **Textaform, Framsetning** og **Færnisvið** eru önnur einkennin. Sýnt hefur verið að þau tengjast innbygðis og hafa veruleg áhrif á hve erfitt verkefni er. Með því að nota fjölbreyttan texta og verkefni sem reyna á ólík færnisvið er hægt að próa miserfið verkefni og sjá hvernig færni dreifst.
- Fjórar tegundir **Svarmöguleika**.

# *Mat á lesskilningi*

- *Aðstæður* þar sem lestur texta fer fram:
  - ❖ Persónulegar – svara eigin áhuga og ná markmiðum
  - ❖ Samfélagstengt – tengist þátttöku í félagslegu umhverfi, samfélaginu
  - ❖ Tengdar menntun – afla upplýsinga sem hluta af námi
  - ❖ Starfstengdar – tengist því að ná árangri í ákveðnu verki

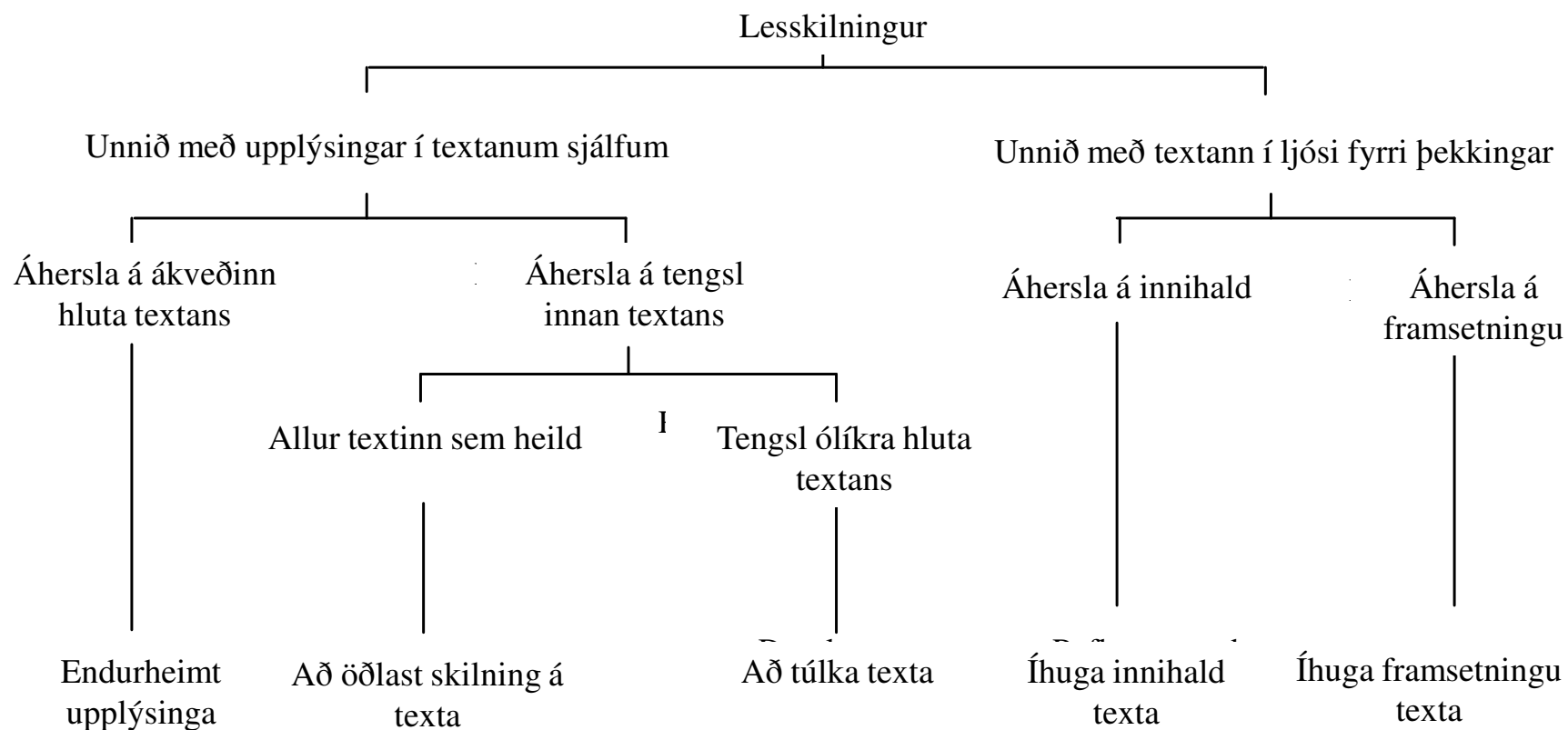


# *Mat á lesskilningi*

- ***Textaform:***
  - ❖ Samfelldur
  - ❖ Ósamfelldur
  - ❖ Blandaður
- ***Framsetning:***
  - ❖ Frásögn
  - ❖ Lýsing
  - ❖ Greinargerð
  - ❖ Röksemdafærsla
  - ❖ Leiðbeiningar
- ***Svarmöguleikar:***
  - ❖ Opið svar (3-5 línur)
  - ❖ Stutt svar (1 lína)
  - ❖ Samsett fjölval
  - ❖ Fjölval

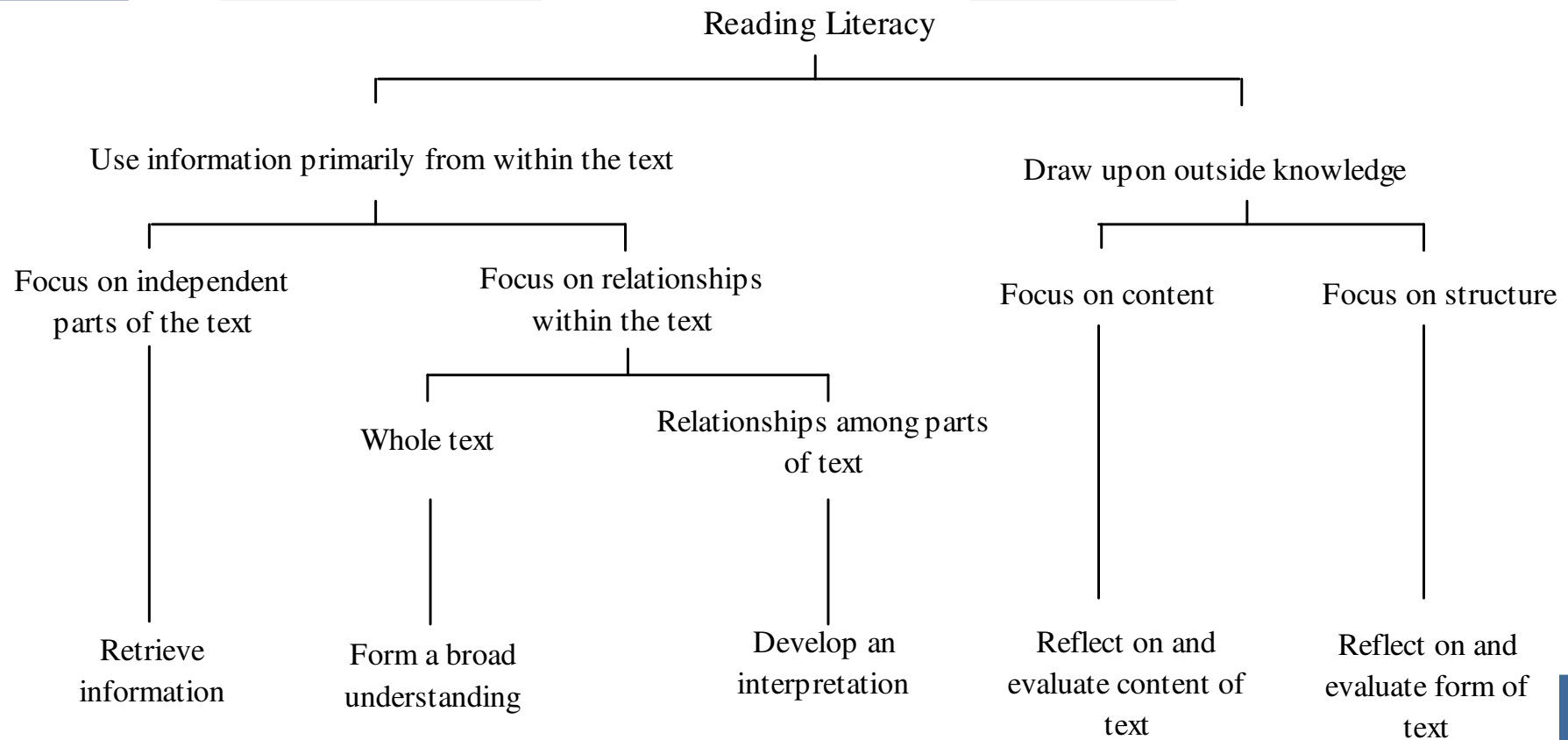
# Mat á lesskilningi

Fimm *færnisvið* fyrir lestur á prenttexta (PISA 2000)



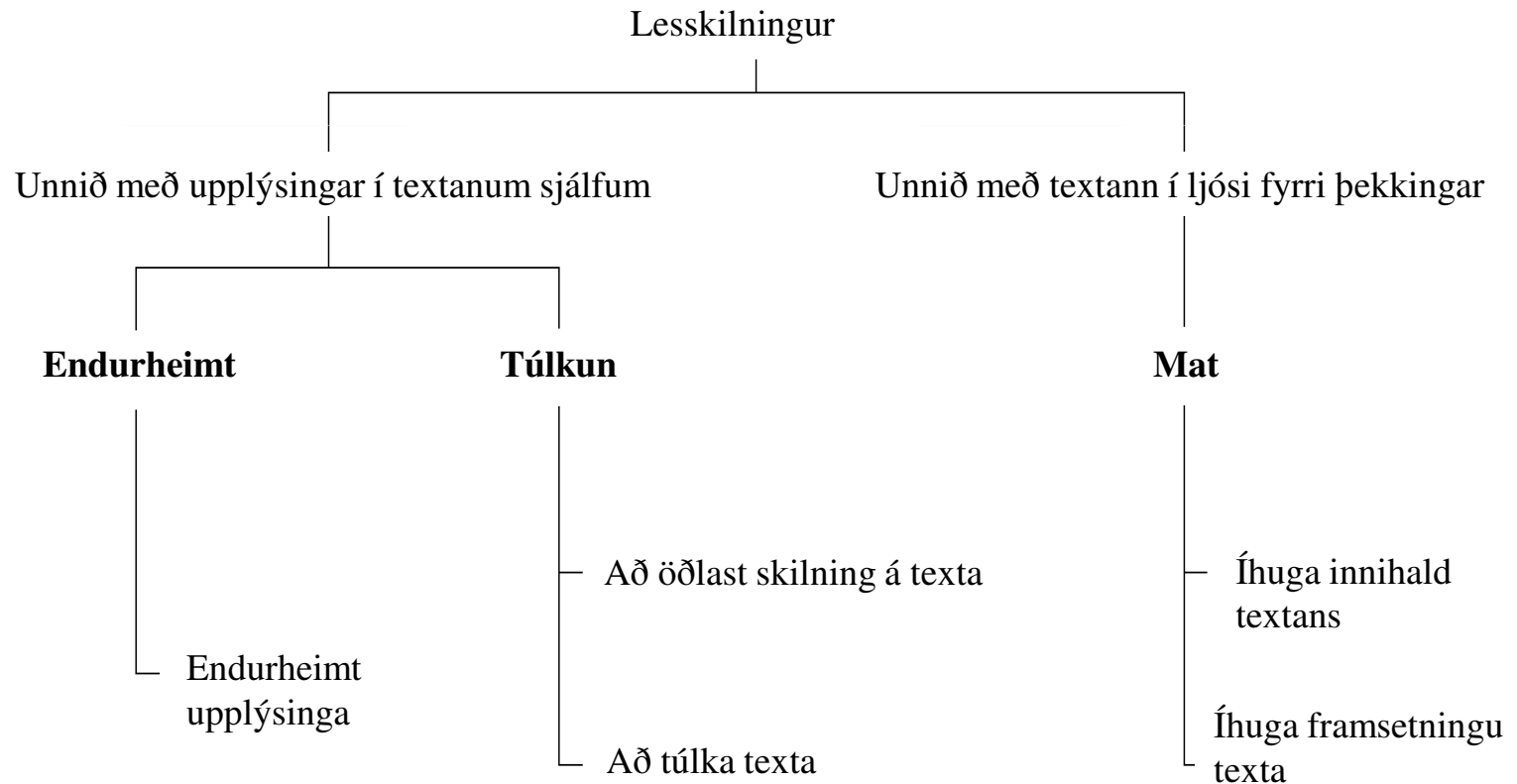
# *Mat á lesskilningi*

## Five aspects identified in PISA 2000



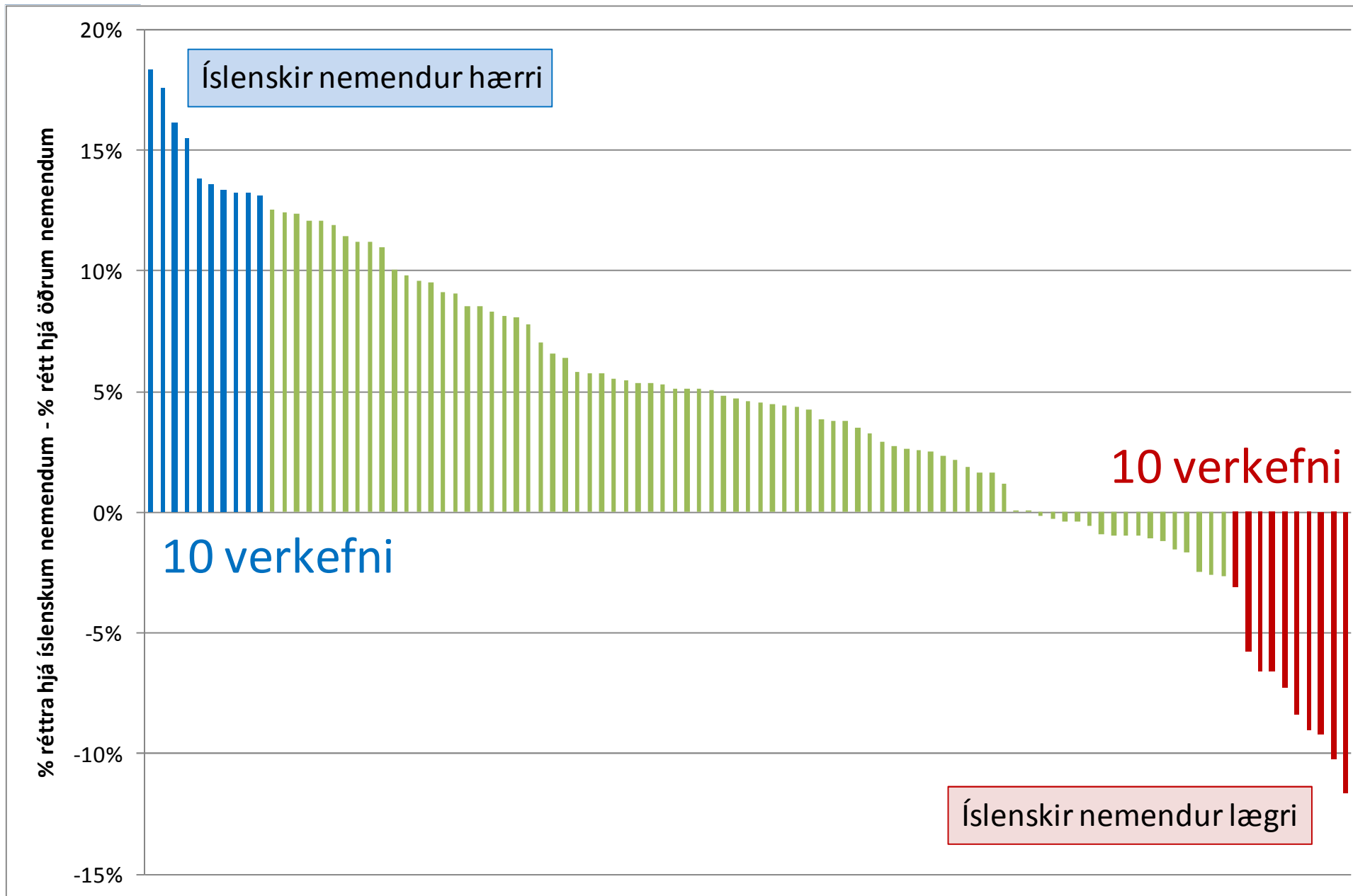
# Mat á lesskilningi

Færnisviðin fimm voru endurskipulögð í þrjá flokka í skýrslum um niðurstöður



# Aðferð

- Í PISA 2009 svöruðu íslenskir nemendur 99 lesskilningsverkefnum úr 28 textum.
  - 13-30% nemenda svöruðu hverju verkefni
- Hlutfall réttra svara hjá öllum nemendum í PISA 2009 dregið frá hlutfalli réttra svara hjá íslenskum nemendum
  - 10 verkefni:
    - Hlutfallslega auðveldust
    - Hlutfallslega erfiðust



Þyngd			<u>Hærri:</u>	<u>Lægri:</u>	
			1	86%	79%
			2	84%	72%
	% ísl. nem. sem		3	77%	70%
	svara rétt		4	73%	58%
<i>Hærri:</i>	68%		5	68%	53%
<i>Lægri:</i>	48%		6	66%	41%
			7	64%	39%
	<i>án þyngsta verkefnis:</i>	53%	8	62%	38%
	<i>án tveggja þyngstu:</i>	59%	9	55%	11%
			10	40%	9%

- Verkefni sem íslenskir nemendur svara áberandi sjaldnar rétt en aðrir nemendur eru oftast þung verkefni en auðveld verkefni.
- Verkefni sem íslenskir nemendur svara áberandi oftast rétt eru oftast auðveld verkefni

## Svarmöguleikar

	Opið svar (3-5 línur)	Stutt opið svar (1 lína)	Samsett fjölval	Fjölval
<i>Hærri:</i>	3	2	1	4
<i>Lægri:</i>	5	1	0	4

- Það hvort verkefni er áberandi erfiðara eða auðveldara fyrir íslenska nemendur en aðra nemendur tengist ekki tegund svarmöguleika.



## Aðstæður

	Persóna	Samfélag	Menntun	Starf
<i>Hærri:</i>	2	1	4	3
<i>Lægri:</i>	3	4	3	0

- Þegar efni textans er tengt samfélaginu eru verkefni oftast erfiðari fyrir íslenska nemendur en aðra nemendur.
- Þeir eiga frekar auðveldara með texta tengdan menntun og starfi en persónu eða samfélagi

## Textaform

	Samfelldur	Ósamfelldur	Blandaður
<i>Hærrí:</i>	5	4	1
<i>Lægri:</i>	7	2	1

- Verkefni sem íslenskir nemendur geta síður leyst en aðrir nemendur eru oftár úr samfelldum texta.

## Framsetning

	Frásögn	Lýsing	Greinargerð	Röksemdafærsla	Leiðbeiningar
<i>Hærrí:</i>	1	4	4	1	0
<i>Lægri:</i>	2	2	5	1	0

- Hvort verkefni eru áberandi erfiðari eða auðveldari fyrir íslenska nemendur en aðra nemendur tengist lítið framsetningarformi textans.
- Þó eru lýsingar ofar auðveldari fyrir íslenska nemendur.

## Færnisvið

	Endurheimt upplýsinga	Skilningur og túlkun á efni	Íhugun og mat á innihaldi
<i>Hærri:</i>	2	5	3
<i>Lægri:</i>	2	4	4

- Hvort verkefni er áberandi erfiðara eða auðveldara fyrir íslenska nemendur en aðra nemendur tengist ekki færnisviði.

# Samantekt

- Einkenni lesskilningsverkefna sem íslenskir nemendur eiga áberandi auðveldara með en aðrir nemendur:
  - Léttar verkefni
  - Lýsingar
  - Textar sem tengjast menntun og starfi
- Verkefni sem íslenskir nemendur geta síður leyst en aðrir nemendur:
  - Þyngri verkefni
  - Úr samfelldum texta
  - Textar sem fjalla um samfélag
- Hvort þau eru áberandi auðveld/erfið tengjast hins vegar ekki:
  - Færnisviði verkefnis
  - Tegund svarmöguleika
  - Hvort textinn er frásögn, greinargerð, röksemdafærsla eða leiðbeiningar