

# Kvennaskólinn í Reykjavík

Ytra mat á vorönn 2019



*Unnið fyrir mennta- og menningarmálaráðuneytið*

*Hjördís Þorgeirsdóttir og Lilja S. Ólafsdóttir*

# **Kvennaskólinn í Reykjavík**

Úttekt á starfsemi unnin fyrir mennta- og  
menningarmálaráðuneyti

Ytra mat á Kvennaskólanum í Reykjavík vorönn 2019

Skýrsla unnin fyrir mennta- og menningarmálaráðuneytið

Hjördís Þorgeirsdóttir  
Lilja S. Ólafsdóttir  
Forsíðumynd tók Lilja S. Ólafsdóttir  
ISBN 978-9979-0-2372-2

## Heildarniðurstöður

Markmið Kvennaskólans er að veita nemendum haldgóða og vandaða menntun og búa þá undir áframhaldandi nám á háskólastigi.

Kvennaskólinn er bóknámsskóli sem býður upp á nám til 200 eininga stúdentsprófs á þremur námsbrautum, náttúruvísindabraut, félagsvísindabraut og hugvísindabraut. Áhersla er lögð á fjölbreytt framboð valgreina.

Áhersla er lögð á að starfsmenn hafi að leiðarljósi í öllu skólastarfi markmið skólans, grunnþætti menntunar og einkunnarorð skólans, menntun, þekking og þroski.

Skólameistari er faglegur leiðtogi, er sýnilegur nemendum og nýtur mikils trausts sem og aðstoðarskólameistari og námstjórar.

Skipurit þarf að endurnýja og birta þarf starfslýsingar á heimasíðu.

Sjálfsmat fer fram með reglubundnum hætti með könnunum meðal nemenda, starfsfólks og foreldra og með mælingum á viðveru, brotthvarfi, hlutfalli brautskráðra nemenda og gengi þeirra í háskóla.

Sjálfsmatshópur er nýtekinn til starfa og í honum eru fulltrúar kennara og stjórnenda en bæta mætti við fulltrúum annarra starfsmanna, foreldra og nemenda.

Vel menntaður og reynslumikill kennarahópur og næstum allir með kennsluréttindi.

Áhersla er lögð á fjölbreytni í kennslu- og námsmatsaðferðum og virkni nemenda í gegnum verkefnavinnu.

Skólinn er í samstarfi við menntavísindasvið HÍ og tekur árlega á móti hópi kennaranema í áheyrn og æfingakennslu.

Skólabragur í Kennaskólanum einkennist af umhyggju, virðingu og metnaði. Nemendum liður almennt vel og vel er tekið á móti nýnemum.

Mikil áhersla er á öflugt félagslíf nemenda. Skólastjórnendur veita góðan stuðning við félagslíf bæði nemenda og kennara. Stjórn nemendafélagsins leggur áherslu á lýðræðisleg vinnubrögð og vinna að því að uppræta og koma í veg fyrir óæskilega framkomu og venjur.

Foreldraráð skólans lætur málefni hans sig varða en auka mætti almenna virkni foreldra og þátttöku þeirra í skólastarfinu.

Skólahúsnæðið er snyrtilegt og vel viðhaldið. Ákveðið óhagræði í að húsnæðið er á þremur stöðum en ekki gætir neinnar óánægju með það fyrirkomulag.

Nemendur Kvennaskólans sýna góðar framfarir í námi og brotthvarf nemenda er lágt. Langtímaárangur nemenda Kvennaskólans er ekki markvisst rannsakaður.

## Efnisyfirlit

Heildarniðurstöður .....	3
Tölur .....	6
Myndir .....	7
Inngangur .....	8
Kvennaskólinn .....	9
Námsframboð .....	9
Árlegur starfstími.....	10
Nemendur .....	10
Kennarar og annað starfsfólk .....	13
Niðurstöður ytra mats .....	15
Viðmið og vísbendingar .....	16
Þáttur 1: Stjórnun og skipulag .....	16
1.1. Um stefnu og áætlanir.....	16
1.2. Um stjórnendur .....	17
1.3. Um skipulag, verkferla og verklagsreglur .....	17
1.4. Um innra mat .....	18
Þáttur 2: Kennsla og námsframboð.....	19
2.1. Um nám og kennslu.....	19
2.2. Um kennsluaðstæður/stuðning við nemendur .....	20
2.3. Um námsmat .....	20
2.4. Um kennara .....	21
2.5. Um námsgögn .....	21
Þáttur 3: Samskipti og líðan.....	22
3.1. Um skólabrag.....	22
3.2. Um samskipti í skólastofunni.....	22
3.3. Um félagslíf nemenda .....	23
3.4. Um samskipti við foreldra/forráðamenn.....	23
3.5. Um samstarf við önnur skólastig og atvinnulíf .....	23
Þáttur 4: Húsnæði og aðbúnaður .....	24
Þáttur 5: Lykilárangur .....	25
5.1. Um námsárangur.....	25

5.2. Um árangur í grunnþáttum .....	25
5.3. Um langtímaárangur .....	26
Viðaukar – Greinargerð um ytra matið .....	27
Umfjöllun um stjórnun og skipulag .....	27
Umfjöllun um kennslu og námsframboð .....	31
Umfjöllun um samskipti og líðan.....	34
Umfjöllun um húsnaði og aðbúnað.....	36
Umfjöllun um lykilárangur.....	38
Heimildir.....	40

## Tölur

Tafla 1 Skipting nemenda á námsbrautir haust 2015–2018 greind eftir kynjum. ....	9
Tafla 2 Fjöldi nemenda í dagskóla haust og vor 2014–2018.....	10
Tafla 3 Þróun í innritun nýnema að hausti frá 2014–2018. ....	10
Tafla 4 Fjöldi nemenda á vorönn 2018 og haustönn 2018 eftir aldri og kynjum. ....	11
Tafla 5 Hvaðan koma nemendur (póstnúmer vor 2018)? .....	11
Tafla 6 Viðveruskráning nemenda vorið 2018 og haustið 2018 (sem hlutfall af heildartímafjölda).....	12
Tafla 7 Brotthvarf nemenda haust og vor árin 2014–2018. ....	12
Tafla 8 Fjöldi brautskráðra stúdenta 2014 – 2018 á hverri námsbraut og alls. ....	12
Tafla 9 Fjöldi og stöðugildi stjórnenda, kennara og annars starfsfólks eftir kynjum haust 2018. ....	13
Tafla 10 Menntun kennara .....	14

## Myndir

Mynd 1 Skipurit Kvennaskólans .....	28
-------------------------------------	----



## Inngangur

Í þessari skýrslu er fjallað um ytra mat á starfsemi Kvennaskólans í Reykjavík sem fram fór á vorönn 2019. Matið er liður í eftirliti mennta- og menningarmálaráðuneytis með starfsemi framhaldsskóla en Menntamálastofnun annast framkvæmd ytra matsins fyrir ráðuneytið. Stofnunin réði Hjördísi Þorgeirsdóttur og Lilju S. Ólafsdóttur sem matsmenn og eru þær jafnframt höfundar þessarar skýrslu.

Skýrslan skiptist í tvo hluta. Annars vegar eru helstu tölulegu upplýsingar um skólann og hins vegar niðurstöður matsmanna, byggðar á mati á fimm tilgreindum matsþáttum samkvæmt viðmiðum mennta- og menningarmálaráðuneytis um ytra mat á framhaldsskólum. Við matið er tekið mið af lögum um framhaldsskóla nr. 92/2008, Aðalnámskrá framhaldsskóla 2011 og reglugerða eftir því sem við á.

Í október 2018 sendi Menntamálastofnun skólanum bréf um fyrirhugað ytra mat og var honum falið að skipuleggja vinnu við sjálfsmat með hliðsjón af því. Sjálfsmat skólans sem hér er fjallað um byggir á viðmiðum mennta- og menningarmálaráðuneytis um gæði skólastarfs. Viðmiðin varða fimm þætti skólastarfs; stjórnun og skipulag, kennslu og námsframboð, samskipti og líðan, húsnæði og aðbúnað og lykilárangur. Hverri vísbendingu er gefin einkunn á fjögurra stiga kvarða. Matsmenn gefa skólanum einkunnir fyrir sömu þætti og birtast þær einnig í niðurstöðum matsins.

Helstu gögn sem notuð voru við ytra matið:

- Tölulegar upplýsingar og gögn sem skólinn lagði til að ósk matsmanna. Þar má nefna upplýsingar um nemendur, námsframboð, fjarvistir nemenda og brotthvarf, starfsfólk, starfsmannaveltu, menntun kennara, forfallakennslu, brautskráningar, starfstíma, samninga og skýrslur.
- Heimasíða skólans könnuð og þangað sóttar upplýsingar um skipulag hans og starfsemi.
- Verkefnisstjóri um sjálfsmat tók saman öll gögn sem sjálfsmatshópurinn nýtti við sjálfsmat sitt á skólanum út frá viðmiðum ráðuneytisins og setti á padlet vegg á netinu fyrir matsmenn.
- Vettvangsheimsókn. Matsmenn gengu um skólahúsnæðið á kennslutíma í fylgd skólameistara.
- Viðtöl voru tekin við skólameistara, aðstoðarskólameistara, tvo námsstjóra, fjármála- og skrifstofustjóra, tvo námsráðgjafa, forstöðumann mötuneytis og umsjónarmann fasteigna og formann skólanefndar.
- Rýnihópaviðtöl voru tekin við kennara, fagstjóra, nemendur yngri en 18 ára, nemendur eldri en 18 ára, stjórn nemendafélags og félagsmálafulltrúa, stjórn foreldraráðs og að lokum við sjálfsmatshóp og verkefnisstjóra um sjálfsmat.

Viðmælendur voru 42 talsins og fóru viðtölin og rýnihópaviðtölin fram í febrúar 2019. Í þessum viðtölum var stuðst við viðtalsramma og voru þau öll hljóðrituð með leyfi viðmælenda.

Á grundvelli ofangreindra gagna fór fram greining gagna. Matsmenn gáfu einkunnir með hliðsjón af þeim upplýsingum sem greiningin leiddi í ljós. Rökstuðning fyrir niðurstöðum má finna í viðauka skýrslunnar.

Matsmenn þakka öllum þeim sem tóku þátt í rýnihópum, veittu viðtöl og aðstoðuðu með öðrum hætti við gagnaöflun. Nánari upplýsingar um gögn sem skýrslan byggir á eru í heimildaskrá.

## Kvennaskólinn

Kvennaskólinn í Reykjavík var stofnaður 1874 af hjónunum Þóru og Páli Melsteð og var hann við Fríkirkjuveg 9. Fyrstu 103 árin var skólinn eingöngu fyrir stúlkur en árið 2017 voru piltar 29% nemenda við skólann. Kvennaskólinn varð framhaldsskóli 1979 og fyrstu stúdentarnir útskrifuðust 1982. Síðan 2012 hefur skólinn starfað samkvæmt nýrri skólanámskrá sem byggir á aðalnámskrá framhaldsskóla frá 2011 og útskrifað nemendur eftir þriggja ára nám til stúdentsprófs. Skólinn er skipulagður með bekkjarkerfi. Skólinn starfar nú á þremur stöðum, við Fríkirkjuveg 11, í Miðbæjarskólanum og að Þingholtstræti 37. Í skólanum eru um 650 nemendur og starfsmenn eru rúmlega 60. Hjalti Jón Sveinsson er skólameistari Kvennaskólans frá 2016.

## Námsframboð

Í Kvennaskólanum er boðið upp á bóklegt nám til stúdentsprófs til 200 eininga. Samkvæmt skólanámskrá Kvennaskólans eru þrjár námsbrautir í boði, félagsvísindabraut, hugvísindabraut og náttúruvísindabraut. Á félagsvísindabraut er lögð áhersla á almenna þekkingu í félagsvísindum auk þess sem nemendur sérhæfa sig í tveimur sérgreinum félagsvísinda þ.e. félagsfræði, sálfræði, sögu og uppeldisfræði. Á hugvísindabraut er hægt að sérhæfa sig í tungumálum, meðal annars 3. og 4. máli eða sleppa 4. máli og leggja þess í stað áherslu á menningarlæsi þ.e. heimspeki, menningarsögu og listasögu/listfræði. Á náttúruvísindabraut er lögð áhersla á þekkingu í stærðfræði og náttúruvísindum.

Lágmarkseiningafjöldi hvernar bóknámsbrautar til stúdentsprófs eru 200. Kjarni hvernar brautar er 157 einingar og 43 einingar eru að vali hvers nemanda. Kjarninn er einnig að hluta til valkvæður á tveimur brautum. Félagsvísindabraut velur sér tvær af sérgreinum brautarinnar til frekari sérhæfingar, 20 einingar alls og hugvísindabrautin velur um tvær meginlínur, þ.e. 15 einingar, annaðhvort í 4. máli eða í listasögu og menningarlæsi. Námsbrautirnar eru skilgreindar út frá þriggja ára námstíma en auðvelt á að vera fyrir nemendur að lengja þann tíma um eina eða tvær annir en fylgja samt bekknum sínum fyrstu þrjú árin.

Í töflu 1 er yfirlit yfir skiptingu nemenda á námsbrautir skólans 2015-2018 skipt eftir kyni nemenda. Þar kemur fram að náttúruvísindabraut er langfjölmennust með um 340 nemendur, félagsvísindabraut næststærst með um 220 nemendur en hugvísindabraut er langminnst og hefur nemendum fækkað þar síðastliðin fjögur ár úr 75 í 46 nemendur. Skýringin er sú að ekki voru teknir inn nýnemar á hugvísindabraut 2017 því ekki var hægt að fylla einn bekk það árið. Skipaður var rýnihópur sem fékk það hlutverk að fjalla um framtíð hugvísindabrautar, hvort fella eigi hana niður eða reyna að breyta innihaldi hennar.

**Tafla 1** Skipting nemenda á námsbrautir haust 2015–2018 greind eftir kynjum.

Námsbrautir	2015		2016		2017		2018	
	Kk	kvk	kk	kvk	kk	Kvk	kk	kvk
Félagsvísindabraut	67	183	58	174	48	182	48	176
Hugvísindabraut	15	60	12	57	7	34	11	35
Náttúruvísindabraut	120	220	114	234	111	240	111	232

## Árlegur starfstími

Árlegur starfstími skólans skólaárið 2018-2019 er frá 20. ágúst 2018 til 27. maí 2019. Skólaárinu er skipt í tvær annir, haustönn frá 20. ágúst til 20. desember 2018 og vorönn frá 7. janúar til 27. maí 2019. Útskrift stúdenta er tvisvar á skólaárinu, 20. desember 2018 og 29. maí 2019. Hvor önn skiptist í kennslutíma og prófatíma en alls eru 150 kennsludagar og 30 prófadagar á skólaárinu sem reynt er að skipta jafnt á milli anna til að hafa þær sem jafnastar en oft er vorönn þó allt að viku lengri en haustönn. Gott væri að hafa skóladagatalið á heimasíðu skólans.

## Nemendur

Á töflu 2 má sjá yfirlit yfir fjölda nemenda við Kvennaskólann síðastliðin 5 ár frá 2014-2018 bæði á haustönn og vorönn. Nemendur voru 650 - 660 á haustönn frá 2014 til 2017 en þá fækkaði þeim og aftur var fækkun 2018 en þá voru þeir alls 611 um haustið. Þetta er svipuð þróun og í öðrum bóknáms framhaldsskólum því framhaldsskólanemendum hefur fækkað í heildina á landinu á þessum árum.

**Tafla 2 Fjöldi nemenda í dagskóla haust og vor 2014–2018.**

	2014		2015		2016		2017		2018	
	Vor	Haust	Vor	Haust	Vor	Haust	Vor	Haust	Vor	Haust
Fjöldi nem.	615	655	634	664	609	649	612	628	597	611

Í töflu 3 má sjá þróun í innritun nýnema að hausti frá 2014 til 2018 en þeim fjölgar frá 2014-2016 en fækkar síðan 2017. Þar að finna skýringuna á fækkun heildarfjölda nemenda við skólann sem við sáum í töflu 2 því nýnemar eru mun færri bæði 2017 og 2018 heldur en árin þar á undan. Á töflu 3 má einnig sjá að karlar eru mun færri en konur af innrituðum nemendum öll árin 2014-2018. Það kemur því ekki á óvart að sjá á töflu 4 þar sem sýndur er fjöldi nemenda eftir kyni og aldri vor 2018 og haust 2018 að konur eru fleiri en karlar á öllum aldursárum. Það er stefna skólans að jafna kynjahlutfall nemenda. Tafla 4 sýnir einnig að aldursbil nemenda Kvennaskólans er mjög þröngt, langflestir nemendur eru á aldrinum 16 – 19 ára.

**Tafla 3 Þróun í innritun nýnema að hausti frá 2014–2018.**

Ár	Karlar	Konur	Alls
2014	62	155	217
2015	63	161	224
2016	63	170	233
2017	46	157	203
2018	69	147	216

**Tafla 4 Fjöldi nemenda á vorönn 2018 og haustönn 2018 eftir aldri og kynjum.**

<b>Vor 2018</b>			<b>Haust 2018</b>		
<b>Fæðingarár:</b>	<b>Karlar</b>	<b>Konur</b>	<b>Fæðingarár</b>	<b>Karlar</b>	<b>Konur</b>
1997	0	1	1995	1	0
1998	5	10	1998	1	1
1999	54	132	1999	4	7
2000	50	146	2000	48	141
2001	46	156	2001	44	144
2002	1	3	2002	69	146
			2003	1	2

Í töflu 5 má sjá hvaðan nemendur Kvinnaskólans koma vorið 2018. Taflan sýnir að nemendur koma allsstaðar að úr Reykjavík og nágrennasveitarfélögum. 337 eða 57% koma úr Reykjavík, 36% koma frá nágrennasveitarfélögum og 7% koma annarstaðar frá þ.e. úr öðrum póstnúmerum.

**Tafla 5 Hvaðan koma nemendur (póstnúmer vor 2018)?**

<b>Póstnúmer</b>	<b>Fjöldi vor 2018</b>
101	39
104	19
105	34
107	29
108	46
109	37
110	29
111	13
112	64
113	27
170	20
200	36
201	15
203	22
210	29
220	36
221	22
270	37
Önnur póstnúmer	43

Í töflu 6 er yfirlit yfir skráningu viðveru nemenda vorið 2018 og haustið 2018. Samkvæmt skólasóknarreglum sem birtar eru á heimasíðu Kvinnaskólans skulu nemendur sækja allar þær kennslustundir sem þeir eru skráðir í og koma stundvíslega til kennslunnar. Komi nemandi meira en 15

mínútum of seint í kennslustund fær hann fjarvist (F), annars seint (S). Fari raunskólasókn niður fyrir 80% um leið og hún er undir 90% með vottorðum er lítið svo á að nemandinn hafi sagt sig úr skóla. Það vekur athygli hvað viðvera nemenda er góð í skólanum, sérstaklega að óútskýrð fjarvera er aðeins 2% vor 2018 og 1,8% haust 2018. Samkvæmt Sjálfsmatskýrslu skólans 2017-2018 fengu 187 nemendur skólasóknareiningu vor 2018 eða 31% nemenda skólans en til þess að fá skólasóknareiningu þarf skólasókn að vera 96% - 100%. Hér birtist jákvæður skólaandi og stefna skólans í skólanámskránni um áherslu á virkni nemenda og fjölbreytta verkefnavinnu nemenda.

**Tafla 6 Viðveruskráning nemenda vorið 2018 og haustið 2018 (sem hlutfall af heildartímafjölda).**

	<i>Vor 2018</i>	<i>Haust 2018</i>
<i>Mæting</i>	90%	93%
<i>Veikindi</i>	4,9%	3,2%
<i>Of seint</i>	1%	0,6%
<i>Leyfi</i>	2,1%	1,4%
<i>Óútskýrð fjarvera</i>	2%	1,8%

Í töflu 7 er yfirlit yfir brotthvarf nemenda úr Kvinnaskólanum frá 2014 til 2018. Brotthvarfið er mjög lítið öll árin. Þetta endurspeglar inntöku skólans, hversu áhugasamur nemendahópurinn er og tónar vel við tölur um góða mætingu nemenda í töflu 6.

**Tafla 7 Brotthvarf nemenda haust og vor árin 2014–2018.**

<b>Ár</b>	<b>Haust %</b>	<b>Vor %</b>	<b>Meðaltal</b>
2014	1,1	0,2	0,65
2015	0,9	0,5	0,7
2016	0,3	0,5	0,4
2017	0,3	0,7	0,5
2018	0,2	0,2	0,7

Í töflu 8 má sjá fjölda brautskráðra stúdenta frá Kvinnaskólanum eftir námsbrautum árin 2014 til 2018. Flestir nemendur útskrifast af náttúruvísindabraut eða alls 427 nemendur á þessu fimm ára tímabili, næstflestir af félagsvísindabraut eða alls 299 nemendur en langfæstir af hugvísindabraut eða alls 89 nemendur á tímabilinu.

**Tafla 8 Fjöldi brautskráðra stúdenta 2014 – 2018 á hverri námsbraut og alls.**

<b>Námsbraut</b>	<b>2014</b>	<b>2015</b>	<b>2016</b>	<b>2017</b>	<b>2018</b>
Félagsvísindabraut	46	63	65	52	73
Hugvísindabraut	19	16	19	18	17
Náttúruvísindabraut	71	76	95	80	105
<b>Fjöldi alls</b>	<b>136</b>	<b>155</b>	<b>175</b>	<b>150</b>	<b>195</b>

## Kennarar og annað starfsfólk

Í töflu 9 má sjá yfirlit yfir starfsheiti og fjölda starfsmanna eftir kyni haustið 2018. Alls eru starfsmenn 65 talsins, þar af 16 karlar og 49 konur eða 25% karlar og 75% konur. Svipuð kynjaskipting er í kennarahópnum því af 47 kennurum eru um 20% karlar og 80% konur. Yfirstjórn skólans skipa skólameistari, aðstoðarskólameistari og námstjóri. En taflan gefur ekki alveg rétta mynd af stöðunni eins og hún er vorið 2019 því sú breyting hefur orðið að námstjórar eru nú tveir í 50% starfi. Kennarar eru alls 47 talsins. Annað starfsfólk er fjármála- og skrifstofustjóri, fulltrúi á skrifstofu, tveir námsráðgjafar, forstöðumaður bókasafns, umsjónarmaður fasteigna, matreiðslumeistari, tveir starfsmenn í mötuneyti, fimm starfsmenn í ræstingu og kerfisfræðingur sem er verktaki. Óvenju margir aðrir starfsmenn eru því skólinn rekur eigið mötuneyti og ræstingu. Samkvæmt upplýsingum í skjali á padlettu er meðal starfsaldur hár eða 12,6 ár í heildina og 17,0 hjá kennurum. Starfsmannahópurinn hefur verið stöðugur og starfsmannavelta lítil en gert er ráð fyrir einhverri endurnýjun næstu árin því tíu kennarar eru eldri en 60 ára sem og níu af öðrum starfsmönnum. Á haustönn 2018 voru tveir kennarar í leyfi alla önnina og voru ráðnir kennarar í forfallakennslu fyrir þá. Einn kennari forfallaðist undir lok annar og það var leyst með yfirvinnu annarra kennara. Alls féllu 233 kennslustundir niður vegna tilfallandi forfalla kennara t.d. veikindi, veikindi barna, funda, námskeiða og ófærðar. Þetta er 2,4% af heildarkennslustundafjölda á haustönn 2018 sem eru afar lítil forföll.

**Tafla 9 Fjöldi og stöðugildi stjórnenda, kennara og annars starfsfólks eftir kynjum haust 2018.**

Starfsheiti	Karlar		Konur	
	Fjöldi	Starfshlutfall	Fjöldi	Starfshlutfall
Skólameistari	1	100%		
Aðstoðarskólameistari			1	100%
Námstjóri			1	100%
Fjármála- og skrifstofustjóri			1	100%
Framhaldsskólakennari/-ar	9	850%	36	3.282%
Leiðbeinandi/-ur			2	159%
Kerfisfræðingur	1	Verktaki		
Náms- og starfsráðgjafi			2	110%
Forstöðumaður bókasafns			1	60%
Umsjónarmaður fasteigna	1	100%		
Ræstitækni/-ar	3	270%	2	120%
Fulltrúi á skrifstofu			1	100%
Matreiðslumeistari	1	100%		
Starfsmaður mötuneyti			2	170%
<b>Samtals</b>	<b>16</b>		<b>49</b>	

Í töflu 10 má sjá yfirlit yfir menntun kennara Kvennaskólans. Alls hefur 66% kennara lokið meistara- eða doktorsprófi auk kennsluréttinda. Tveir raungreinakennarar eru án kennsluréttinda sem starfa 2018-2019 með leyfi til starfa með undanþágu frá mennta- og menningarmálaráðuneytinu.

**Tafla 10 Menntun kennara**

<b>Menntun</b>	<b>Fjöldi kennara</b>
PhD auk kennsluréttinda	1
MA/MS/M.Ed.-próf auk kennsluréttinda	30
BA/BS-próf auk kennsluréttinda	14
Háskólapróf án kennsluréttinda	2

## Niðurstöður ytra mats

Mennta- og menningarmálaráðuneytið skilgreinir og gefur út leiðbeiningar um ytra mat í framhaldsskólum. Þar eru settir fram fimm matsþættir eða viðmið og vísbendingar um gæði skólstarfs. Matsþættirnir eru:

1. Stjórnun og skipulag.
2. Kennsla og námsframboð.
3. Samskipti og líðan.
4. Húsnæði og aðbúnaður.
5. Lykilárangur.

Hverjum þætti er skipt niður í tvo eða fleiri undirþætti, alls 78 þætti með vísbendingum um góða starfshætti. Greindir eru styrkleikar og veikleikar í skólstarfinu og einkunnir á fjögurra stiga kvarða, A, B, C eða D gefnar fyrir einstakar vísbendingar um hvern þátt. Við matið skal taka mið af eftirfarandi kvarða:

- (A) Mjög gott verklag sem samræmist fyllilega kröfum laga, reglugerða og aðalnámskrár*
- (B) Gott verklag, flestir þættir í samræmi við lög, reglugerðir og aðalnámskrá*
- (C) Uppfyllir lágmarksviðmið um verklag en margir þættir þarfnast úrbóta*
- (D) Óviðunandi verklag, þarfnast gagngerrar endurskoðunar*

Skólinn metur sjálfur stöðu sína út frá ofangreindum viðmiðum og vísar í ýmis gögn máli sínu til stuðnings. Síðan er það hlutverk ytri matsmanna að sannreyna sjálfsmat skólans út frá gögnum, vettvangsheimsókn, viðtölum og rýnihópaviðtölum. Hér í skýrslunni er mat skólans merkt með „S“ og mat ytra matsmanna er merkt með „M“. Þegar aðilar eru sammála um matið er „SM“ skráð í viðkomandi reit. Vísbendingar númer 30 og 59 eiga ekki við um Kvinnaskólann og því ekki lagt mat á þá þætti hvorki af skóla né matsmönnum.



## Viðmið og vísbendingar

### Þáttur 1: Stjórnun og skipulag

Stjórnendur sem leiðtogar eiga að tryggja að stofnunin sé drifin áfram með skýru hlutverki, framtíðarsýn og grunngildum. Leiðtogar þróa, innleiða og vakta stjórnkerfi stofnunarinnar. Viðeigandi skipulag og skýr ábyrgð fyrir starfsmenn, ásamt vel skilgreindum stjórnunar-, stoð- og lykilverjum, eiga að tryggja að stefna stofnunarinnar komist með skilvirkum hætti í framkvæmd. Leiðtogar eru ábyrgir fyrir því að viðhalda og bæta árangur sem náðst hefur m.a. með því að koma á ferli stöðugra umbóta og skapa menningu sem er opin fyrir nýsköpun og lærdómi.

#### Mat á stjórnun og skipulagi:

#### 1.1. Um stefnu og áætlanir

Skólinn setur sér markmið sem byggjast á lögbundnu hlutverki hans og stefnu eins og lýst er í skólanámskrá og umbótaáætlunum í samræmi við niðurstöður úr innra mati á starfsemi hans. Í skólanámskrá er fjallað um stefnu skólans og framtíðarsýn, auk sérstöðu hans, eða sérstakar áherslur í starfi, t.d. með hliðsjón af staðháttum eða þjónustu við tiltekna markhópa. Skólameistari vinnur að stefnumótun og gerð starfs- og fjárhagsáætlunar fyrir skólann til þriggja ára í senn og ber undir skólanefnd. Þar skal skilgreina nánar meginmarkmið og verkefni skólans. Markmið skólans á því tímabili snerta alla mikilvægustu þætti starfseminnar, þar á meðal nemendur, námsframboð, nám, gæði kennslu, stoðþjónustu, stjórnun, starfsmannahald og fjármál. Í skólanámskrá er gerð grein fyrir áherslum skólans og leiðum til að stuðla að góðum skólabrag, þ.á m. með tilliti til grunnþáttanna sex: heilbrigðis og velferðar, lýðræðis og mannréttinda, jafnréttis, sköpunar, sjálfbærni og læsis í viðum skilningi.

#### Vísbendingar

	A	B	C	D
1. Skólinn hefur skýra framtíðarsýn og skólastefnu.	SM			
2. Stefna skólans endurspeglast í öllum starfsháttum hans.	SM			
3. Áætlanir um það hvernig skólinn hyggst koma stefnu sinni í framkvæmd eru til staðar.	SM			
4. Það fer fram víðtækt samráð innan skólans um stefnumótun og áætlanagerð.			SM	
5. Grunnþættir menntunar eru sýnilegir í stefnu og megináherslum skólans.	SM			

## 1.2. Um stjórnendur

Með framkomu sinni og stjórnunarháttum hvetja stjórnendur starfsmenn og styðja við bakið á þeim. Sem fyrirmyndir velta stjórnendur fyrir sér settum markmiðum og gildum og hvetja starfsmenn til að gera slíkt hið sama. Gagnsær stjórnunarstíll sem byggist á gagnkvæmri endurgjöf, trausti og opnum samskiptum stuðlar að bættum árangri stofnunar.

### Vísbendingar

	A	B	C	D
6. Skólameistari gegnir skýru faglegu leiðtogahlutverki í skólanum.	SM			
7. Það ríkir traust til stjórnenda innan skólans.	M	S		
8. Stjórnendur virkja starfsfólk til samstarfs um stefnu skólans og hvernig hún skuli framkvæmd.	S	M		
9. Stjórnendur virkja nemendur og foreldra til samstarfs um stefnu skólans og hvernig hún skuli framkvæmd.			SM	
10. Stjórnendur vinna að því að skapa traust milli sín og starfsmanna.		SM		

## 1.3. Um skipulag, verkferla og verklagsreglur

Stjórnendur koma stefnum og áætlunum í framkvæmd með því að forgangsraða, setja tímamörk, sjá til þess að til staðar séu viðeigandi ferli, skilgreind verkefni og stjórnskipulag. Í skólanámskrá skulu vera verklagsreglur sem gilda um meðferð og úrlausn mála, þar á meðal varðandi námsmat, fjarvistir, veikindi og sérúrræði, skólasókn og námsframvindu. Þar skulu einnig vera upplýsingar um viðurlög við brotum á skólareglum og reglur um meðferð ágreiningsmála og beitingu viðurlaga.

### Vísbendingar

	A	B	C	D
11. Skipurit skólans endurspeglar raunverulega ábyrgðar- og verkaskiptingu starfsfólks.			SM	
12. Stefnan í skólanámskrá endurspeglast í starfsháttum skólans.	SM			
13. Reglulega er fylgst með því að unnið sé samkvæmt verklagsreglum skólans.		SM		

## 1.4. Um innra mat

Hver skóli þróar aðferðir sem taka mið af sérstöðu skólans, til að meta hvort og að hve miklu leyti markmiðunum hans hefur verið náð. Innra mat hvers skóla byggist á kerfisbundinni aðferð sem lýst er í skólanámskrá. Í starfsáætlun/sjálfsmatsáætlun skólans fyrir hvert skólaár kemur síðan fram hvaða þættir eru viðfangsefni innra mats. Til að leggja megi raunhæft mat á skólastarfið þarf að afla upplýsinga um það með margvíslegum hætti. Á grundvelli fjölbreyttra gagna er lagður grunnur að innra mati skólans. Leggja skal áherslu á virka þátttöku starfsfólks, nemenda, foreldra og annarra hagsmunaaðila eftir því sem á við.

### Vísbendingar

	A	B	C	D
14. Skólinn hefur skilgreint skýr matsviðmið til nota við innra mat.		SM		
15. Innra mat byggir á fjölbreyttri gagnaöflun og greiningu gagnanna.	SM			
17. Innra mat byggir á þátttöku allra hagsmunaaðila skólasamfélagsins.		S	M	
18. Líðan nemenda er markvisst könnuð.	M	S		
19. Innra mat skólans leiðir til skýrrar niðurstöðu um styrkleika og veikleika skólastarfsins.	S	M		
20. Niðurstöður innra mats eru markvisst notaðar við að þróa skólann.		SM		

## Þáttur 2: Kennsla og námsframboð

Fjölbreytilegt námsumhverfi, sem er hvetjandi og styðjandi fyrir nemendur, er ein forsenda þess að nemendur eigi þess kost að tileinka sér lykilhæfni sem til dæmis lýtur að sjálfsþekkingu, sjálfstæði, frumkvæði og skapandi hugsun. Kennsluhættir þurfa að veita öllum nemendum tækifæri til að nýta hæfileika sína og gefa þeim kost á að fá endurgjöf á vinnu sína. Fjölbreytni í vinnubrögðum og kennsluaðferðum er ein forsenda þess að nemendur öðlist margvíslega hæfni. Mikilvægt er að hafa í huga að mismunandi hæfniviðmiðum er hægt að ná á margvíslegan hátt og að sömu aðferðir henta ekki öllum nemendum jafn vel. Þá mega kennsluhættir ekki mismuna nemendum eftir kynferði, búsetu, uppruna, litarhætti, fötlun, trúarbrögðum, kynhneigð eða félagslegri stöðu.

### Mat á kennslu og námsframboði:

#### 2.1. Um nám og kennslu

Í framhaldsskólum gefst nemendum kostur á að velja sér fjölbreyttar námsbrautir sem veita margs konar undirbúning og réttindi á sviði almenns náms, listnáms, bóknáms og starfsnáms. Kennsluhættir þurfa að veita öllum nemendum tækifæri til að nýta hæfileika sína og gefa þeim kost á að fá endurgjöf á vinnu sína. Áhersla á hæfni nemenda að loknu námi krefst þess að nýttar séu fjölbreyttar leiðir til að meta hæfni nemenda og veita þeim leiðsögn í átt að settu marki. Fjölbreytni í vinnubrögðum og kennsluaðferðum er ein forsenda þess að nemendur öðlist margvíslega hæfni. Til að öðlast lykilhæfni þurfa nemendum að gefast ríkuleg tækifæri til að fást við mismunandi viðfangsefni sem tengja má starfsumhverfi og daglegu lífi. Í öllu skólastarfi, bæði í og utan kennslustunda, þarf að styrkja nemendur til að móta sér skoðanir, viðhorf og hæfni bæði almennt og á tilteknum sviðum.

#### Vísbendingar

	A	B	C	D
21. Skólinn hefur yfir að ráða fagmenntuðum kennurum til að kenna áfanga á námsbrautum skólans.	SM			
22. Kennsluhættir eru fjölbreyttir.		SM		
23. Kennsluhættir eru til þess fallnir að koma til móts við ólíka nemendur og ólík viðfangsefni í kennslu.		SM		
24. Kennslustundir eru vel skipulagðar og kennslutíminn vel nýttur.	SM			
25. Kennsluhættir hvetja til virkrar þátttöku nemenda í kennslustundum.		SM		
26. Kennsluhættir ýta undir sjálfstæð vinnubrögð nemenda.		SM		
27. Nemendur eru þjálfaðir í að hugsa á gagnrýninn hátt, tjá sig og koma sjónarmiðum sínum á framfæri.		SM		
28. Góður vinnufriður er í kennslustundum.		SM		

## 2.2. Um kennsluáðstæður/stuðning við nemendur

Mikilvægt er að veita nemendum með sérþarfir kennslu og þann stuðning sem þeir þurfa á að halda og tók eru á að veita, samanber gildandi reglugerð um nemendur með sérþarfir. Það er ýmist gert með því að bjóða fram nám á námsbrautum fyrir fatlaða eða veita þeim sérstakan stuðning á öðrum námsbrautum framhaldsskóla. Vinnustaðanám og starfsþjálfun eiga að veita nemendum mikilvæg tækifæri til að hagnýta þekkingu sína og leikni og öðlast þar með hæfni til þátttöku í atvinnulífinu.

### Vísbendingar

	A	B	C	D
29. Nemendur með sérþarfir fá nauðsynlegan stuðning og þjónustu til að stunda nám.		SM		
30. Skólinn aðstoðar starfsnámsnemendur við að komast í starfsþjálfun. Þessi fullyrðing á ekki við skólann.				

## 2.3. Um námsmat

Megintilgangur námsmats er að veita leiðbeinandi upplýsingar um námið og hvernig markmiðum þess verður náð. Með námsmati er fylgst með því hvernig þeim tekst að ná almennum hæfniviðmiðum aðalnámskrár, stuðlað að námshvatningu, nemendur örvaðir til framfara og metið hvaða aðstoð þeir þurfa. Námsmat miðar einnig að því að afla vitneskju um árangur skólastarfsins og hvernig einstaklingum og hópum gengur að ná settum markmiðum. Tryggja þarf að allt námsmat sé þannig úr garði gert að það meti það sem á að meta á áreiðanlegan hátt.

### Vísbendingar

	A	B	C	D
31. Skólinn gerir nemendum skýra grein fyrir viðmiðum um námsmat og matskvörðum.	SM			
32. Námskröfur í áföngum eru í góðu samræmi við námsmatsviðmið aðalnámskrár.	M	S		
33. Niðurstöður námsmats eru notaðar markvisst til að bæta kennsluhætti.		SM		

## 2.4. Um kennara

Gæði menntunar og árangur skólakerfisins byggist fyrst og síðast á vel menntaðri og áhugasamri fagstétt kennara. Fagmennska kennara byggist á sérfræðilegri starfsmenntun, þekkingu, viðhorfum og siðferði starfsins. Fagmennska kennara snýst um nemendur, menntun þeirra og velferð. Á kennurum hvílir ekki aðeins sú skylda að miðla þekkingu til nemenda heldur einnig að veita þeim tækifæri til að afla sér þekkingar og leikni, örva starfsgleði þeirra og efla frjóa hugsun. Kennararnir eru mikilvægasta auðlind skólans. Kennurum ber að viðhalda og auka starfshæfni sína í gegnum starfsmenntun og faglegt samstarf við aðra kennara.

### Vísbendingar

	A	B	C	D
34. Kennarar sækja reglulega starfsmenntun til að viðhalda hæfni sinni í starfi.		SM		
35. Kennarar eru hvattir til nýbreytni í starfi.		SM		
36. Kennarar nýta tækifæri til að þróa kennslu sína í samstarfi við aðra kennara innan skólans og utan.	S	M		
37. Kennarar fá reglulega endurgjöf á kennsluna frá öðrum kennurum eða matsaðilum.		SM		

## 2.5. Um námsgögn

Námsgögn hvers konar gegna mjög þýðingarmiklu hlutverki til að ná markmiðum skólastarfs. Námsgögn, kennsluáferðir og vinnubrögð sem skólar kjósa að viðhafa, skipulag skólastarfsins og námsmat á allt að taka mið af skilgreindum hæfniviðmiðum og grunnþáttum og vera þannig útfært að möguleikar nemenda á að ná þeim séu nýttir til hins ýtrasta. Námsgögn skulu vera fjölbreytt og vönduð og taka mið af nýjustu þekkingu á sviði menntunar- og kennslufræða. Skólasöfn gegna lykilhlutverki við að skapa skilyrði til að þroska og efla skilning nemenda á eðli upplýsinga og gagna sem þeir þurfa að hafa aðgang að í námi sínu og stuðla að frumkvæði og sjálfstæðum vinnubrögðum.

### Vísbendingar

	A	B	C	D
38. Fjölbreytt og góð námsgögn eru notuð í kennslu.		SM		
39. Skólinn notar námsumsjónarkerfi með virkum hætti til að miðla námsgögnum.	SM			
40. Skólinn notar rafræn námsgögn og hjálpartæki með markvissum hætti.		SM		
41. Skólinn hefur yfir að ráða fullnægjandi námsgögnum, búnaði og hjálpartækjum til verklegar kennslu.		SM		
42. Skólinn hefur yfir að ráða fullnægjandi námsgögnum, búnaði og hjálpartækjum til bóklegar kennslu.		SM		
43. Skólasafn skólans er búið fullnægjandi bókum og nýsigögnum auk annars safnkosts sem tengist kennslugreinum skóla.		SM		

## Páttur 3: Samskipti og líðan

Allt skólasamfélagið þarf að vera meðvitað um það hlutverk framhaldsskólans að hafa velferð nemenda í fyrirrúmi. Velferð og heilbrigði krefst þess að líkamlegum, andlegum og félagslegum þáttum nemenda sé sinnt. Uppeldisstarf skóla miðar að því að nemendur verði virkir og ábyrgir þátttakendur í lýðræðissamfélagi, virði jafnrétti í samskiptum og taki ábyrga afstöðu til eigin velferðar og annarra. Hér skiptir skólabragurinn, samskipti innan skóla sem utan og virk þátttaka nemenda í mótun skólasamfélagsins, höfuðmáli.

### Mat á samskiptum og líðan:

#### 3.1. Um skólabrag

Jákvæður skólabragur er í eðli sínu forvarnarstarf og getur dregið úr neikvæðum samskiptum, s.s. einelti og öðru ofbeldi. Meðal grundvallarréttinda nemenda er að hafa vinnufrið í skólanum þannig að þeir geti náð sem bestum tökum á náminu og að kennslan nýtist þeim sem best. Því þarf að leggja áherslu á að skapa jákvæðan skólabrag í hverjum skóla og góðan vinnuanda í einstökum bekkjardeildum og námshópum. Stjórnendum skóla, kennurum og öðru starfsfólki ber í starfi sínu að stuðla að jákvæðum skólabrag og starfsanda í öllu skólastarfi með velferð nemenda og öryggi að leiðarljósi.

#### Vísbendingar

	A	B	C	D
44. Skólabragur er jákvæður og einkennist af sanngirni og virðingu.	M	S		
45. Nemendum líður vel í skólanum.	M	S		
46. Farið er eftir ferli við brotum á skólareglum.	SM			

#### 3.2. Um samskipti í skólastofunni

Í öllu skólastarfi, bæði í og utan kennslustunda, þarf að styrkja nemendur til að móta sér skoðanir, viðhorf og hæfni bæði almennt og á tilteknum sviðum. Þetta gerir kröfu um að nemendur samþætti þekkingu sína og leikni, um leið og þeir fá tækifæri til að þjálfa félagshæfni, sem byggir á siðgæði og virðingu fyrir mannréttindum og jafnrétti. Gæta verður þess einnig að nemendur æfist í að tjá skoðanir sínar og skýra verklag á ábyrgan, gagnrýnn og skýran hátt.

#### Vísbendingar

	A	B	C	D
47. Góður andi ríkir í skólastofunni.		SM		
48. Samskipti í skólastofunni einkennast af lýðræðislegum gildum, aga og virðingu.		SM		
49. Skólinn kemur gildum sínum skýrt á framfæri við nemendur innan og utan skólastofunnar.	SM			

### 3.3. Um félagslíf nemenda

Í hverjum framhaldsskóla skal starfa nemendafélag sem vinnur meðal annars að félags-, hagsmuna- og velferðarmálum nemenda. Það setur sér lög um starfssvið og starfshætti og starfar á ábyrgð skóla sem sér því fyrir starfsaðstöðu. Skólum er heimilt að styrkja félögin fjárhagslega og skal bókhald þeirra háð sömu reglum og bókhald skólanna. Nemendur kjósa fulltrúa í skólaráð og tilnefna fulltrúa á skólafund og áheyrnarfulltrúa í skólanefnd. Í skólanámskrá skulu vera upplýsingar um félagsstarf nemenda á vegum skólans.

#### Vísbendingar

	A	B	C	D
50. Nemendafélag skólans heldur uppi öflugum félagsstarfi fyrir nemendur.	SM			
51. Gott samstarf og skilningur er á milli nemendafélagsins og stjórnenda skólans.	M	S		
52. Skólinn styður við félagsstarf nemenda.	SM			
53. Jafnrétti og lýðræði einkennir félagsstarf nemenda.		M	S	

### 3.4. Um samskipti við foreldra/forráðamenn

Mikilvægt er að framhaldsskólar vinni að skipulegri samvinnu heimilis og skóla. Foreldraráð skal starfa í hverjum skóla og eiga forsjárforeldrar/forráðamenn allra nemenda skólans rétt á aðild að því. Stjórn foreldraráðs tilnefnir áheyrnarfulltrúa í skólanefnd. Hlutverk ráðsins er samkvæmt lögum að styðja við skólastarfið, huga að hagsmunamálum nemenda og, í samstarfi við skólann, efla samstarf foreldra og forráðamanna ólöggráða nemenda við skólann.

#### Vísbendingar

	A	B	C	D
54. Forráðamenn skólans líta á foreldraráðið sem mikilvægan samstarfsaðila.		SM		
55. Foreldrar eru vel upplýstir um skólastarfið.	S	M		
56. Foreldraráð styður við skólastarf og gætir hagsmuna nemenda.		SM		

### 3.5. Um samstarf við önnur skólastig og atvinnulíf

Mennta- og menningarmálaráðuneytið leggur áherslu á sveigjanleg skil milli grunn- og framhaldsskóla og framhalds- og háskóla. Til að tryggja samfellu og stuðla að velferð nemenda er mikilvægt að milli grunnskóla og framhaldsskóla séu virk tengsl og miðlun upplýsinga eigi sér stað. Samkvæmt lögum um framhaldsskóla er skólunum heimilt að bjóða upp á nám í framhaldi af skilgreindum námslokum á þriðja hæfniprepi. Framhaldsskólar skulu alltaf auglýsa nám á fjórða þrepi í framhaldsskólalæningum. Samstarf framhaldsskóla og atvinnulífs er ferskt þess að skólakerfið geti brugðist við þörfum atvinnulífsins og jafnframt boðið upp á fjölbreytt nám sem nýtist nemendum í störfum að námi loknu.

#### Vísbendingar

	A	B	C	D
57. Skráð og virk tengsl eru við grunnskólastig um nám nemenda.		SM		
58. Skráð og virk tengsl eru við háskólastig um nám nemenda.		SM		
59. Skráð og virkt tengsl eru við atvinnulíf um nám nemenda.				



## Þáttur 4: Húsnæði og aðbúnaður

Allt skólahúsnæði skal uppfylla kröfur laga um aðbúnað, hollustu og öryggi á vinnustöðum. Einnig ber að uppfylla kröfur heilbrigðis- og byggingaryfirvalda til slíkra mannvirkja. Húsnæði, skólalóð og allur aðbúnaður þarf að vera þannig úr garði gerður að unnt sé að ná markmiðum laga um framhaldsskóla og aðalnámskrár framhaldsskóla. Er þar sérstaklega átt við að húsnæðið henti þeirri starfsemi sem þar fer fram og nemendum og starfsfólki skóla sé tryggt öruggt og heilsusamlegt vinnuumhverfi sem skapar öryggi og vellíðan.

### Mat á húsnæði og aðbúnaði:

#### *Vísbendingar*

	A	B	C	D
60. Kennsluhúsnæði skólans er fullnægjandi fyrir þá starfsemi sem þar fer fram.			SM	
61. Skólinn leggur sig fram um að gera skólahúsnæðið aðlaðandi.		SM		
62. Skólinn býr yfir/hefur aðgang að fullnægjandi íþróttaaðstöðu.		SM		
63. Félagsaðstaða nemenda er fullnægjandi.	SM			
64. Stjórnendur, kennarar og aðrir starfsmenn eiga kost á fullnægjandi vinnuaðstöðu í húsnæði skólans.	SM			
65. Skólinn hefur fullnægjandi mótuneytisaðstöðu.		SM		
66. Tölvukostur skólans er fullnægjandi.		SM		

## Páttur 5: Lykilárangur

Framhaldsskólum er ætlað að stuðla að þroska nemenda þannig að þeir geti tekið virkan þátt í lýðræðisþjóðfélagi með skapandi og gagnrýnum hætti. Þeim er einnig ætlað að búa nemendur undir frekara nám og þátttöku í atvinnulífi. Árangur er vandmeðfarið hugtak, ekki síst í menntun þar sem markmiðin eru flókin og langtímaárangur oftast illmælanlegur. Mat skólans á árangri skólastarfsins takmarkast því við mælanlega þætti sem tengjast markmiðum skólans og lögbundnu hlutverki þeirra. Mikilvægt er að skólinn noti viðurkenndar aðferðir til að mæla árangur af skólastarfinu og skýr viðmið til að meta niðurstöður mælinga.

### Mat á lykilárangri:

#### 5.1. Um námsárangur

Námi við framhaldsskóla lýkur með lokaprófi sem gefur réttindi á næsta skólastig, veitir starfsréttindi eða býr nemandann með fullnægjandi hætti undir frekara nám og þátttöku á vinnumarkaði. Lokapróf eða lokaumsögn nemanda á að segja til um hversu vel nemandinn er undir það búinn að takast á hendur nám á næsta skólastig eða til starfa á vinnumarkaði. Skólinn tryggir að gerðar séu eðlilegar og hæfilegar kröfur til nemenda í námsmati. Nemandinn, viðtökuskólar og atvinnulíf getur treyst því að lokapróf meti á réttmætan og áreiðanlegan hátt hversu vel nemandanum hefur tekist að afla sér þeirrar hæfni sem ætlast er til af aðalnámskrá og skólanámskrá.

#### Vísbendingar

	A	B	C	D
67. Nemendur sýna ásættanlegar framfarir í námi samkvæmt markmiðum skólans.	SM			
68. Útskriftarhlutfall skólans er ásættanlegt samkvæmt markmiðum skólans.	SM			
69. Skólinn hefur náð árangri í að draga úr brotthvarfi.	SM			

#### 5.2. Um árangur í grunnþáttum

Við lok framhaldsskóla þarf nemandi að standa á eigin fótum og taka þátt í lýðræðisþjóðfélagi á sömu forsendum og aðrir. Nemendur í framhaldsskóla taka út mikilvægan þroska á framhaldsskólaárunum og framhaldsskólum ber skylda til að stuðla að því að nemendur sem ljúka námi hafi fengið tækifæri til að þroska með sér þá hæfni sem þykir nauðsynleg til að einstaklingurinn geti mótað framtíð sína á farsælan hátt fyrir sjálfan sig og samfélagið. Grunnþættir menntunar eiga að leiðbeina framhaldsskólum við að vinna að þessu markmiði en þeir eru læsi, lýðræði og mannréttindi, jafnrétti, sjálfbærni, heilbrigði og velferð og sköpun. Í aðalnámskrá framhaldsskóla eru grunnþættirnir tengdir við markmið sem snúa að hæfni nemenda, svokallaðri lykilhæfni. Í vísbendingum er gefinn kostur á að meta árangur nemenda á einstökum lykilhæfniþáttum ef skólinn hefur kannað þá með einhverjum skipulögðum hætti.

#### Vísbendingar

	A	B	C	D
70. Nemendur hafa tileinkað sér læsi, tjáningu og samskipti.		S		

71. Nemendur eru skapandi í hugsun og sýna frumkvæði við hagnýtingu þekkingar.		SM		
72. Nemendur hafa tileinkað sér lýðræðisvitund og virðingu fyrir mannréttindum.		SM		
73. Nemendur hafa skilningu á og sýna virðingu fyrir jafnrétti.		SM		
74. Nemendur bera ábyrgð á eigin velferð og heilbrigði.		SM		
75. Nemendur hafa skilning á sjálfbærni og eru meðvitaðir um umhverfi sitt.		SM		

### 5.3. Um langtímaárangur

Þjóðfélagið væntir þess að framhaldsskólar starfi með hag nemenda sinna að leiðarljósi sem og samfélagsins alls. Þetta kemur fram með tvennum hætti, að nemendur skólans nái að dafna í námi og starfi og að skólinn þróist á eðlilegan hátt sem endurspeglar aðstæður á hverjum tíma.

Fæstir skólar hafa nokkur gögn um afdrif nemenda eftir brautskráningu enn sem komið er. Þó hefur færst í vöxt að skólar haldi sambandi við fyrrverandi nemendur og kanni hvernig þeim hefur farnast t.d. með könnunum eða með upplýsingum um gengi nemenda í háskóla eða öðru námi. Eftirfarandi vísbendingar eru til þess gerðar að gefa skólum færi á að koma á framfæri upplýsingum um afdrif nemenda ef slíkar upplýsingar liggja fyrir en ekki er hægt að gera kröfu til þess að allir skólar hafi metið þessa þætti.

#### Vísbendingar

	A	B	C	D
76. Skólinn kannar reglulega hvernig námið hefur nýst brautskráðum nemendum.		SM		
77. Nemendur skólans ná árangri á næsta skólastigi eða í atvinnulífi, eftir eðli náms.		SM		
78. Skólinn hefur sýnt að hann lagar sig að breyttum kröfum og aðstæðum í samfélaginu.		SM		

## Viðaukar – Greinargerð um ytra matið

Hér á eftir fer greinargerð og rökstuðningur matsmanna fyrir mati þeirra á þeim fimm þáttum sem lagðir eru til grundvallar við ytra mat á Kvennaskólanum í Reykjavík vorið 2019. Auk þess eru dregnir saman styrkleikar sem þeir telja einkenna skólastarfið í hverjum þætti svo og tækifæri til umbóta. Viðmið sem mat hvers þáttar byggir á má sjá í ramma í upphafi umfjöllunar.

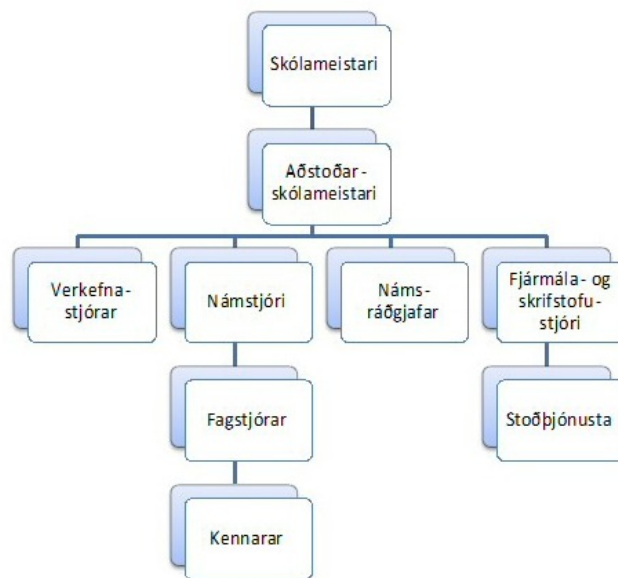
### Umfjöllun um stjórnun og skipulag

Stjórnendur sem leiðtogar eiga að tryggja að stofnunin sé drifin áfram með skýru hlutverki, framtíðarsýn og grunnildum. Leiðtogar þróa, innleiða og vakta stjórnkerfi stofnunarinnar. Viðeigandi skipulag og skýr ábyrgð fyrir starfsmenn, ásamt vel skilgreindum stjórnunar-, stoð- og lykilverlum, eiga að tryggja að stefna stofnunarinnar komist með skilvirkum hætti í framkvæmd. Leiðtogar eru ábyrgir fyrir því að viðhalda og bæta árangur sem náðst hefur m.a. með því að koma á ferli stöðugra umbóta og skapa menningu sem er opin fyrir nýsköpun og lærdómi.

Kvennaskólinn í Reykjavík er opinber framhaldsskóli sem starfar á grundvelli laga um framhaldsskóla nr. 92/2008, aðalnámskrá framhaldsskóla frá 2011 og reglugerða sem settar eru á grundvelli framhaldsskólalaganna. Markmið, stefna og framtíðarsýn Kvennaskólans eru sett fram í skólanámskrá sem birt er í heildstæðu skjali á heimasíðu skólans. Um hlutverk, áherslur og grunnildi Kvennaskólans segir í skólanámskrá: „Eitt helsta markmið skólans er að veita nemendum haldgóða og vandaða menntun og búa þá sem best undir frekara nám. Áhersla er lögð á stöðuga og vandaða vinnu nemenda, góða kennslu, fjölbreytta kennsluhætti og ólík viðfangsefni. Gagnrýnin skapandi hugsun er í hávegum höfð, svo og sjálfstæð og öguð vinnubrögð. Þjálfun samvinnu er einnig ríkur þáttur í skólastarfinu“. Síðar segir: „Lögð er áhersla á sex grunnþætti í öllu skólastarfinu; læsi í víðum skilningi, sjálfbærni, lýðræði og mannréttindi, jafnrétti, heilbrigði og velferð og sköpun. Þessa grunnþætti sem og einkunnarorð skólans, menntun – þekking – þroski, hafa starfsmenn Kvennaskólans í Reykjavík að leiðarljósi í öllu starfi sínu, jafnt í kennslustundum sem í öðrum þáttum starfseminnar“. Einnig eru markmið og mælikvarðar settir fram í þriggja ára stefnuskjali skólans til mennta- og menntamálaráðuneytisins þar sem m.a. er lögð áhersla á að fleiri nemendur ljúki námi á tilsettum tíma, starfsþróun starfsmanna, húsnæði og umhverfismál. Áhersla skólans á markmiðið að búa nemendur vel fyrir áframhaldandi nám sést m.a. á því að á heimasíðu skólans er fjallað um aðgangsviðmið háskóla og tenglar á þær upplýsingar í einstökum háskólum.

Í heimsókn okkar í Kvennaskólann, í viðtölum og rýnihópum kennara, fagstjóra, annarra starfsmanna, nemenda og foreldra kom það skýrt fram að skólinn leitast við að vinna í samræmi við ofangreind markmið og gildi skólans sem birtast í skólanámskránni. Mikið samráð er haft við kennara um stefnumótun í skólastarfinu en ekki verður séð að nemendur og foreldrar komi að stefnumótunarvinnu. Samt sem áður er mikil samstaða um stefnu skólans og áhersla lögð á hlutverk hans að undirbúa nemendur undir háskólanám, að nemendum sé sýnd virðing og umhyggja og að öllum líði vel í skólanum. Skólinn byggir starf sitt á sterkum hefðum t.d. bekkjarkerfi, lokaprófum og lokaritgerð nemenda og jákvæðum starfsanda bæði meðal starfsmanna og nemenda. Talað var um starfsandann sem „Kvennaskólahjartað“.

Skólameistari gegnir skýru leiðtogahlutverki og er sýnilegur nemendum í skólastarfinu, borðar t.d. með þeim í hádeginu alla fimmtudaga. Aðrir stjórnendur eru aðstoðarskólameistari, tveir námstjórar í hálfu starfi og fjármála- og skrifstofustjóri. Stjórnendur funda vikulega en visst óhagræði er af því að stjórnendur eru staðsettir í tveimur byggingum. Aðstoðarskólameistari og námstjórar eru með sameiginlega skrifstofu og er verkaskipting milli þeirra nokkuð fljótandi sem hefur ýmsa jákvæða kosti en hefur einnig leitt til þess að starfsólk veit ekki alltaf hvert á að leita með erindi sín. Allir töluðu samt um traust gagnvart stjórnendum og gott aðgengi að þeim, starfsfólk, nemendur og foreldrar. Verklagsreglur skráðar og skýrar og þeim fylgt eftir. Rætt var um gott samstarf stjórnenda við Kennarafélag skólans, Krákuna, góðir samráðsfundir þar sem rætt væri um innra starfið og m.a. bent á þætti sem þörfnuðust úrbóta. Fram kom bæði hjá stjórnendum og kennurum að skipuritið, sjá mynd 2 væri úrelt og að það væri í endurskoðun ásamt starfslýsingum sem ekki er að finna á heimasíðu skólans. Mikilvægt er að skólinn bæti úr þessu sem fyrst. Talið er óskýrt hver stýrir fagstjórum í raun og bæta mætti tengsl þeirra við yfirstjórnendur sem við leggjum til að verði gert með a.m.k. tveimur fagstjórafundum á ári. Gott samstarf er á milli skólameistara og skólanefndar sem fundar að meðaltali tvisvar á önn og er skólameistara til ráðgjafar um stefnu, fjármál og skólanámskrá skólans.



### Mynd 1 Skipurit Kvennaskólans

Sjálfsmat fer fram með reglubundnum hætti í Kvennaskólanum og eru sjálfsmatsskýrslur aðgengilegar á heimasíðu skólans. Samkvæmt Sjálfsmatsskýrslu Kvennaskólans 2017-2018 (bls. 3) er sjálfsmatinu skipt í tvennt. Annars vegar fer innra matið fram með því að lagðar eru kannanir fyrir nemendur, starfsfólk og foreldra. Hins vegar er innra matið fólgið í mælingum á árangri skólastarfsins þ.e. mælingum á viðveru nemenda, brotthvarfi nemenda, hlutfalli brautskráðra stúdenta og gengi þeirra í háskóla. Í skýrslunni er könnunum meðal nemenda bæði innan skólans og þátttöku í Skólapúlsinum og Ungu fólki lýst og þátttöku í Stofnun ársins fyrir starfsmenn. Þá er mælingum á árangri lýst, umbótaverkefnum 2017-2018 lýst, farið

yfir styrkleika og veikleika og umbótaáætlun fyrir skólaárið 2018-2019 sett fram. Í skýrslu á padlettu eru niðurstöður úr könnun meðal forráðamanna nýnema haust 2018 kynntar og fyrirhugað er að gera fleiri kannanir á meðal foreldra sem er jákvætt.

Greinilegt er að skólinn hefur náð góðum árangri varðandi hlutfall brottskráðra stúdenta sem var 84% hjá þeim sem innrituðust 2015, mæting nemenda er góð, 31% nemenda voru með raunmætingu yfir 96% á vorönn 2018 og brotthvarf mjög lágt eða 0,7% 2018 og 0,5% 2017.

Einn af styrkleikum sjálfsmatsins er að kennslu- og áfangamati nemenda er fylgt eftir með heimsóknum stjórnenda í kennslustundir og starfsmannaviðtölum. Bæði stjórnendur og kennarar eru ánægð með þetta ferli en kennarar bentu á að oft liði of langur tími á milli könnunar og viðtals og lögðu áherslu á að sá tími yrði stytur.

Líðan nemenda er könnuð í gegnum kennslu- og áfangamat innan skólans, með þátttöku í Skólapúlsinum annað hvert ár og með því að óska eftir sérúrvinnslu á upplýsingum um nemendur Kvennaskólann í könnuninni Ungt fólk. Almennu eru niðurstöður jákvæðar, nemendum þykir vænt um skólann, eru ánægðir með kennsluna og sinna námi sínu vel. Sjá nánar í kaflanum um samskipti og líðan.

Lögð er áhersla á að nýta könnunina Stofnun ársins til að meta viðhorf starfsmanna til skólans. Samkvæmt Sjálfsmatsskýrslu skólans 2017-2018 var skólinn í 17. sæti stofnana í saman stærðarflokki með heildareinkunnina 4,081 en hafði verið í 28. sæti árið áður. Meðal þeirra þátta sem koma best út er jákvæð umræða um skólann og að starfsfólkið er stolt af skólanum en meðal þeirra þátta sem koma verst út er ánægja með launakjör og hversu auðvelt er að taka sumarfrí/önnur frí á tíma sem hentar. Könnunin Stofnun ársins er lögð fyrir alla ríkisstarfsmenn og því eru spurningar almennar. Það gæti verið gagnlegt fyrir Kvennaskólann á tveggja til þriggja ára fresti að leggja fyrir starfsfólk könnun sem væri sérsniðin að stefnumálum og starfsháttum í Kvennaskólanum.

Ýmsir umbótaþópar hafa verið starfandi í Kvennaskólanum á síðustu árum og þeim hefur verið lýst í sjálfsmatsskýrslum skólans t.d. Bókasafnahópur, Húsbúnaðarhópur, Framtíð Hugvísindabrautar, Raddir nemenda og Uppeldi til ábyrgðar. Á rýnihópafundum var rætt um flesta hópana og sérstaklega Uppeldi til ábyrgðar sem hefur það markmið að ýta undir ábyrgðarkennd og sjálfstjórn unglinga og styðja starfsfólk til að móta sér stefnu í samskiptum og agamálum. Allir starfsmenn skólans tóku þátt í vinnufundi um verkefnið á vorönn 2019.

Sjálfsmatshópur var fyrst formlega stofnaður við Kvennaskólann haustið 2018 með fulltrúum kennara og stjórnenda og vann hann sjálfsmatið út frá viðmiðum ráðuneytisins vegna ytri úttektaþarinnar vorið 2019 sem fjallað er um í þessari skýrslu. Vel var unnið að sjálfsmatinu og öll gögn sem sjálfsmatshópurinn vann út frá sett á padlett vegg á netinu sem gerður var aðgengilegur fyrir matsmenn og er það til fyrirmyndar. En æskilegt væri að fleiri hagsmunaaðilar fengju fulltrúa í sjálfsmatshópnum þegar hann er kominn vel af stað þ.e. annað starfsfólk, nemendur og foreldrar. Í Almennum hluta Aðalnámskrár framhaldsskóla 2011, (bls. 83) er bent á að framangreindir hagsmunaaðilar séu allir mikilvægir þátttakendur í sjálfsmatinu og því lýðræðislegt að þau fái einnig að koma að ákvarðanatöku um markmið og skipulag og úrvinnslu sjálfsmatsins í skólanum.

#### Styrkleikar:

- Skólastarfið byggir á sterkum rótgrónum hefðum.
- Stefna Kvennaskólans endurspeglast í starfsháttum skólans.
- Skólameistari er sýnilegur meðal nemenda innan skólans og í góðum tengslum við starfsfólk.
- Jákvætt viðhorf gagnvart stjórnendum og skólameistari faglegur leiðtogi skólans.
- Samstarf við Krákuna, stjórn Kennarafélags Kvennó, er vettvangur umræðna um tækifæri til umbóta í skólastarfinu og þar er hlustað á raddir kennara.
- Stjórnendafundur haldnir einu sinni í viku, skólameistari, aðstoðarskólameistari, námstjórar og fjármálastjóri.
- Heimasíðan vel skipulögð og upplýsandi.
- Verklagsreglur um meðferð mála skýrar og skráðar.
- Heimsóknir stjórnenda í kennslustundir sem fylgt er eftir með starfsmannaviðtali þar sem m.a. er rætt um niðurstöður heimsóknar og áfangamat nemenda.

#### Tækifæri til umbóta:

- Skipurit þarf að endurskoða og uppfæra m.v. núverandi skipulag stjórnunar.
- Bæta mætti við fagstjórafundum á hverri önn til að bæta samstarf stjórnenda og fagstjóra og til að efla þá í stjórnendahlutverki sínu.
- Starfslýsingar eru í vinnslu og þegar þær eru tilbúnar er gott að gera þær aðgengilegar á heimasíðu og í handbók nýrra starfsmanna. Mikilvægt að gera einnig starfslýsingar fyrir verkefnisstjóra.
- Skerpa þarf á verkaskiptingu á milli aðstoðarskólameistara og námsstjóra til að skýra ábyrgðarsvið og til að eyða óvissu um hvert kennarar eiga að leita um hvert málefni.
- Leggja fyrir starfsmannakönnun annað eða þriðja hvert ár sem er hönnuð sérstaklega fyrir Kvennaskólann þar sem allir starfsmenn eru spurðir um viðhorf sín til stefnu og starfshátta í skólanum.
- Skemmri tími mætti líða milli fyrirlagnar kennslu- og áfangamats og heimsóknar og viðtals við stjórnendur.
- Mætti bæta við fulltrúum annarra starfsmanna, nemenda og foreldra í sjálfsmatshópin.
- Gera mætti persónuverndarstefnu skólans sýnilega á heimasíðu skólans.
- Uppfæra þarf áætlun um innra mat á heimasíðu skólans.

## Umfjöllun um kennslu og námsframboð

Fjölbreytilegt námsumhverfi, sem er hvetjandi og styðjandi fyrir nemendur, er ein forsenda þess að nemendur eigi þess kost að tileinka sér lykilhæfni sem til dæmis lýtur að sjálfsþekkingu, sjálfstæði, frumkvæði og skapandi hugsun. Kennsluhættir þurfa að veita öllum nemendum tækifæri til að nýta hæfileika sína og gefa þeim kost á að fá endurgjöf á vinnu sína. Fjölbreytni í vinnubrögðum og kennsluaðferðum er ein forsenda þess að nemendur öðlist margvíslega hæfni. Mikilvægt er að hafa í huga að mismunandi hæfnivíðmiðum er hægt að ná á margvíslegan hátt og að sömu aðferðir henta ekki öllum nemendum jafn vel. Þá mega kennsluhættir ekki mismuna nemendum eftir kynferði, búsetu, uppruna, litarhætti, fötlun, trúarbrögðum, kynhneigð eða félagslegri stöðu.

Í Kvennaskólanum er boðið upp á bóklegt nám til stúdentsprófs til 200 eininga og eru þrjár námsbrautir í boði, félagsvísindabraut, hugvísindabraut og náttúruvísindabraut. Á félagsvísindabraut er lögð áhersla á almenna þekkingu í félagsvísindum auk þess sem nemendur sérhæfa sig í tveimur sérgreinum félagsvísinda þ.e. félagsfræði, sálfræði, sögu og uppeldisfræði. Á hugvísindabraut er hægt að sérhæfa sig í tungumálum, meðal annars 3. og 4. máli eða sleppa 4. máli og leggja þess í stað áherslu á menningarläsi þ.e. heimspeki, menningarsögu og listasögu/listfræði. Á náttúruvísindabraut er lögð áhersla á sérhæfingu í stærðfræði og náttúruvísindum.

Í kaflanum námsframboð sem er á blaðsíðu átta var fjallað um skiptingu nemenda á námsbrautir skólans. Þar kemur m.a. fram að náttúruvísindabraut er langfjölmennust, félagsvísindabraut næststærst en hugvísindabraut er langminnst og hefur nemendum fækkað þar á síðustu árum. Rýnihópur er nú starfandi sem fjallar um framtíð hugvísindabrautar, hvort fella eigi hana niður eða reyna að breyta innihaldi hennar til að auka aðsókn nemenda að henni.

Áhersla er á að bjóða upp á fjölbreyttar valgreinar á 3. hæfniprepi til dýpkunar miðað við aðgangsviðmið háskóla. Kennarar töluðu um frelsi til að bjóða fram valgreinar á „markaðstorgi valgreina“. Alls voru 42 valgreinar kenndir á síðasta skólaári og hefur skólinn sett sér það markmið að bjóða 40 valgreinar á ári næstu þrjú árin.

Við Kvennaskólann starfar mjög vel menntaður kennarahópur. Alls hefur 66% kennara lokið meistara- eða doktorsprófi auk kennsluréttinda. Kennarahópurinn er áhugasamur og samhentur og hefur mikla starfsreynslu því meðalstarfsaldurinn er 17 ár. Kennarar hafa mikið faglegt frelsi að eigin mati og er lagður metnaður í nýbreytni í kennslunni og að bjóða upp á fjölbreyttar valgreinar fyrir nemendur. Kennarar kölluðu það „markaðstorg valgreina“.

Í skólanámskrá er lögð áhersla á fjölbreytni í kennslu- og námsmatsaðferðum og verkefnabundið nám þar sem nemendur eru virkir og sýna sjálfstæð vinnubrögð. Rýnihópar kennara og fagstjóra tóku undir þessa áherslu og var lokaritgerð nemenda nefnd sem dæmi um áherslu á sjálfstæð vinnubrögð nemenda. Í könnunum meðal nemenda kemur fram almenn ánægja þeirra með kennsluna og námið í Kvennaskólanum og sem dæmi sögðust 94% nýnema ánægð með val sitt á Kvennaskólanum í könnun meðal nýnema í október 2018. Í umræðuhópum með fyrrverandi nemendum Kvennaskólans (sjá viðauka við



Sjálfsmatsskýrslu 2015-2017) hefur einnig komið fram mikil ánægja með kennsluna og að skólinn undirbýr nemendur vel fyrir áframhaldandi nám á háskólastiginu. Þau bentu þó á að kennarar mættu leggja aukna áherslu á að þjálfa munnlega hæfni nemenda t.d. með munnlegum verkefnaþingum.

Greint er frá námsmati, prófafyrirkomulagi, prófreglum og einkunnakvarða í skólanámskrá. Kennarar hafa verið hvattir til að minnka vægi lokaprófa í lokaeinkunn og auka vægi verkefnavinnu yfir önnina. Þróunarhópur kennara um leiðsagnarmat starfaði á síðasta skólaári. Námskröfur í áföngum eru í mjög góðu samræmi við námsmatsviðmið aðalnámskrár og í námslýsingum eru námsmarkmið sundurliðuð í þrennt eftir þekkingu og skilningi, leikni og hæfni.

Mikið faglegt samstarf er innan faggreina og kennarar sögðust virkir í sínum fagfélögum. Innan faggreina er unnið að markmiðssetningu, skipulagi kennslu og nýbreytnistarfi, niðurstöður námsmats eru nýttar til breytinga til að efla starfið og niðurstöður þjónustukannana skoðaðar og nýttar til umbótastarfs innan deildanna. Endurmenntunaráætlun hefur verið gerð (sjá viðauka við Sjálfsmatsskýrslu 2015-2017) þar sem fjallað er um örnámskeið innan skólans og „Húsþing“ þar sem fjallað er um nýbreytni og þróunarstarf innan skólans. Á síðasta Húsþingi var fjallað um verkefnið Uppeldi til ábyrgðar og tóku allir starfsmenn þátt í því verkefni. Einnig er lögð áhersla á að kennarar hafi frumkvæði að því að skipuleggja sína símenntun. Rýnihópur kennara og fagstjóra bentu á að erfitt væri að sækja símenntun út fyrir skólann yfir veturinn því óþægilegt væri að biðja um leyfi frá kennslu. Nýlega var útbúið eyðublað til að sækja um leyfi og binda kennarar vonir við að það bæti stöðuna. Samkvæmt ársskýrslu skólameistara 2017 er töluvert um samstarf við erlenda skóla og heimsóknir erlendra gesta til skólans.

Uppeldi til ábyrgðar er dæmi um þróunarstarf innan Kvennaskólans þar sem markmiðið er að styðja starfsfólk til að móta sér skýra stefnu í samskiptum og agamálum. Annað þróunarverkefni sem fjallað er um í Sjálfsmatsskýrslu 2017-2018 er Raddir nemenda sem snýst um að þróa kennsluaðferðir og er samstarfsverkefni með framhaldsskólum í Kaupmannahöfn og Helsinki, Landakotsskóla og Reykjavíkurborg. Verkefnið er styrkt af Erasmus+ og Sprotasjóði.

Kvennaskólinn er í samstarfi við Menntavísindasvið HÍ og tekur árlega á móti hópi kennaranema í áheyrn og æfingakennslu. Þetta samstarf styrkir faglega starfið að mati rýnihóps kennara og verkefnisstjóra með kennaranemum.

Árlega er gefin út Handbók fyrir nýja starfsmenn og er það til eftirbreytni. Tilsjónarmaður er til staðar fyrir nýja starfsmenn en bent var á að hlutverk hans væri ekki nægilega skýrt og að bæta mætti móttöku nýrra starfsmanna í skólanum.

Bókasafnið er talið búið ágætum bókakosti en allt of lítið nýtt af nemendum. Bent var á að bókasafnskynningar vanti fyrir nemendur á 2. og 3. námsári og að það vanti að tengja skráningarkerfi safnsins við leit.is.

Inna er nýtt bæði sem upplýsingakerfi um viðveru og námsframvindu nemenda sem og sem námskerfi þar sem kennarar setja inn námsáætlanir, verkefni, glærur og annað efni sem tengist kennslunni. Almenn ánægja er með nýju Innu bæði hjá kennurum og nemendum. Nemendur bentu þó á að það er mismunandi eftir einstökum kennurum hversu mikið þeir nýta kerfið í kennslunni en nemendur telja best að sem mest efni sé sett í Innu.

Áhersla er á að hafa kennsluna sem fjölbreyttasta til að koma til móts við ólíkar þarfir nemenda. Einnig er boðið upp á aukatíma í stærðfræði einu sinni í viku og aukatíma í sögu fyrir lokaprófin. Allir nemendur fá lengri próftíma í lokaprófunum sem eru haldin í desember og maí. Einnig fá nemendur með greiningu um lesblindu prófin á hljóðgerfli og er mikil ánægja með þá þjónustu samkvæmt námsráðgjöfum.

Námsráðgjafar eru tveir við skólann í samtals 1,1 stöðugildi. Þær sinna m.a. nemendum með greiningar, prófkvíða, leiðsögn nýnema og nemendum í persónulegum erfiðleikum. Einnig er sálfræðingur í 20% starfi og hófst sú þjónusta í upphafi þessa árs en hann sinnir sérstaklega nemendum með kvíða og mælist þjónustan vel fyrir hjá nemendum. Auk þess er kenndur áfangi fyrir nemendur á 3. námsári þar sem fjallað er um náms- og starfsval nemenda. Þjónustumat var unnið 2014 sem sýndi að um 41% nemenda höfðu nýtt sér þjónustu námsráðgjafa og voru langflestir mjög ánægðir með þjónustuna. Þjónustumatið sýndi að flestir nemendur koma vegna aðstoðar við val og skipulagningar námsferils en mestur tími námsráðgjafa fer í að sinna erfiðum einstaklingsmálum t.d. vegna sjúkdóma. Námsráðgjafar vilja gjarnan aukið starfshlutfall til að auka þjónustu við námsval nemenda á 2. námsári og til að auka hópráðgjöf.

Styrkleikar:

- Vel menntaðir, reynslumiklir og áhugasamir kennarar.
- Faglegt frelsi kennara er mikið.
- Áhersla á fjölbreytni í kennsluaðferðum og verkefnavinnu nemenda.
- Boðið er upp á stoðtíma fyrir nemendur í stærðfræði.
- Sálfræðingur góð viðbót við þjónustu við nemendur.
- Handbók fyrir nýja starfsmenn skólans.
- Kennaranemar frá HÍ styrkur fyrir faglega starfið.
- Niðurstöður námsmats notaðar til að bæta kennslu.
- Þróunarverkefni Raddir nemenda og Uppeldi til ábyrgðar.
- Kennslukerfið í Innu vel nýtt.

Tækifæri til umbóta:

- Skoða framtíð hugvísindabrautar vegna lítillar aðsóknar.
- Auka áherslu á þjálfun munnlegrar hæfni t.d. í gegnum munnlegar kynningar.
- Efla móttöku nýrra starfsmanna.
- Auka aðkomu námsráðgjafa að vali nemenda á 2. námsári og efla hópráðgjöf.
- Efla starfsemi bókasafnsins.

## Umfjöllun um samskipti og líðan

Allt skólasamfélagið þarf að vera meðvitað um það hlutverk framhaldsskólans að hafa velferð nemenda í fyrirrúmi. Velferð og heilbrigði krefst þess að líkamlegum, andlegum og félagslegum þáttum nemenda sé sinnt. Uppeldisstarf skóla miðar að því að nemendur verði virkir og ábyrgir þátttakendur í lýðræðissamfélagi, virði jafnrétti í samskiptum og taki ábyrga afstöðu til eigin velferðar og annarra. Hér skiptir skólabragurinn, samskipti innan skóla sem utan og virk þátttaka nemenda í mótun skólasamfélagsins, höfuðmáli.

Skólabragur Kvennaskólans eins og hann kemur matsmönnum fyrir sjónir einkennist af miklum samhljómi um umhyggju, umburðalyndi og virðingu. Mikilvægi hvers og eins og umhyggja virðist vera leiðarljós, hvort heldur sem rætt er við fulltrúa nemenda, starfsmanna eða foreldra. Kvennó-andinn eins og viðmælendur komust að orði. Kennarar segja að hver og einn skipti máli og vel sé tekið á móti nýjum kennurum og stjórnendur hugsu vel um hópinn. Nemendur telja góðan anda ríkja í skólanum og var það samdóma álit foreldra og nemenda að vel sé tekið á móti nýjum nemendum.

Það er álit matsmanna að nemendum líði almennt vel í skólanum. Starfsfólk skólans leggur sig fram um að halda vel utan um nemendur, huga vel að velferð þeirra og árangri í námi. Nemendur í rýnihópi töldu einnig svo vera og að langflestum þætti gott að vera í skólanum.

Kvennaskólinn kaupir aðgang að *Skólapúlsinum*. Þar er að finna m.a. mælingar á líðan nemenda og er skemmst frá því að segja að niðurstöður sýna að nemendum skólans líður almennt mjög vel og er annt um skólann sinn.

Skólinn á sér jafnréttisstefnu sem miðar að því að sjónarmiða jafnréttis sé gætt í stefnumótun og ákvörðunum. Í umhverfisstefnu er lögð áhersla á snyrtilegt umhverfi skólans og að efla jákvætt viðhorf innan skólasamfélagsins til umhverfismála. Áætlun gegn einelti er að finna á heimasíðu skólans, þar er fjallað um feril eineltismála og hvernig skuli á þeim tekið. Í Skólapúlsinum á haustönn 2017 kom fram að 10,4% nemenda höfðu upplifað einelti og 7,2% höfðu upplifað ofbeldi. Skólinn brást við þessu með samstarfi jafnréttisfulltrúa, forvarnarfulltrúa og stjórn nemendafélagsins Keðjunnar. Haldinn var fundur með stjórn nemendafélagsins, vinnufundur starfsmanna fjallaði um málið, ný og endurbætt eineltisáætlun sett fram og fræðslumyndband fyrir nemendur undirbúið.

Kvennaskólinn leggur mikla áherslu á velferð nemenda og trausta og góða þjónustu við þá. Komið er til móts við nemendur í vanda bæði hvað varðar námið og persónuleg málefni. Starfandi eru við skólann náms- og starfsráðgjafar, sálfræðingur og félags- og forvarnafulltrúi. Í samræðum matsmanna við rýnihópa, bæði nemenda, kennara og foreldra, kom fram mikil ánægja með ráðningu sálfræðings við skólann. Skólinn er þátttakandi í verkefninu Raddir nemenda, en þar gefst nemendum færi á að koma sínum sjónarmiðum á framfæri á markvissan hátt.

Matsmenn spurðu marga viðmælendur um félagslíf nemenda í Kvennaskólanum. Samdóma álit var að félagslífið væri mjög öflugt og fjölbreytt og byggði á traustum grunni og hefðum. Mikið svigrúm væri til að stofna klúbba um hin ýmsu hugðarefni nemenda. Góður stuðningur stjórnenda við félagslífið skipti miklu

máli, hlustað væri á nemendur og gott samstarf við stjórnendur skólans. Stjórn nemendafélagsins sagði að þátttaka í viðburðum væri mjög góð og að allir gætu fundið eitthvað við sitt hæfi.

Foreldrafélag er starfandi við skólann, sem kýs stjórn og er tengiliður foreldra við skólann. Foreldrafélagið er kynnt við upphaf hvers skólaárs og fundar eftir þörfum. Foreldrafélagið ásamt skólanefnd starfa í góðum samskiptum við stjórnendur skólans. Fulltrúi foreldra situr í skólanefnd. Foreldrafélagið tekur þátt í forvarnarstarfi skólans, sinnir ásamt öðrum gæslu á dansleikum á vegum nemendafélagsins og býður upp á áhugaverða fyrirlestra fyrir foreldra. Samkvæmt könnun sem gerð var meðal foreldra/forráðamanna haustið 2018 eru foreldrar/forráðamenn almennt mjög ánægðir með alla upplýsingagjöf frá skólanum, eiga í góðu samstafi við umsjónarkennara og telja að barnið sitt sé ánægt í skólanum. Einnig kom fram mikil ánægja með kynningarfund sem haldinn er í skólabyrjun, ásamt skipulagi og framkvæmd nýnemaferðar. Fram kom í viðtali við stjórn foreldrafélagsins að virkni félagsins mætti vera betri og upplýsingaflæði frá stjórn nemendafélagsins mætti vera meiri.

Styrkleikar:

- Skólabragur jákvæður, umhyggja fyrir nemendum og starfsfólki (Kvennó-andinn)
- Samskipti á milli nemenda og starfsfólks góð (virðing)
- Nemendum líður vel í skólanum samkvæmt könnunum
- Undirbúningur fyrir frekara nám í forgrunni
- Góður andi og vinnufriður í kennslustofum
- Gott félagslíf, góður stuðningur stjórnenda
- Góð mæting nemenda, hátt hlutfall með mjög góða mætingu
- Gott samstarf skólans (skólameistari) við foreldrafélag

Tækifæri til umbóta:

- Auka má samstarf við foreldrafélags og virkja fulltrúa foreldra meira í skólastarfinu t.d. með fulltrúa í sjálfsmatshópnum, boð á skólafundi, samstarfi um fræðslufundi

## Umfjöllun um húsnæði og aðbúnað

Allt skólahúsnæði skal uppfylla kröfur laga um aðbúnað, hollustu og öryggi á vinnustöðum. Einnig ber að uppfylla kröfur heilbrigðis- og byggingaryfirvalda til slíkra mannvirkja. Húsnæði, skólalóð og allur aðbúnaður þarf að vera þannig úr garði gerður að unnt sé að ná markmiðum laga um framhaldsskóla og aðalnámskrár framhaldsskóla. Er þar sérstaklega átt við að húsnæðið henti þeirri starfsemi sem þar fer fram og nemendum og starfsfólki skóla sé tryggt öruggt og heilsusamlegt vinnuumhverfi sem skapar öryggi og vellíðan.

Húsnæði Kvennaskólans er á þremur stöðum; Fríkirkjuvegi 9 (aðalbygging), Fríkirkjuvegi 1 (Miðbæjarskólinn) og Þingholtsstræti 37 (Uppsálar). Árið 1909 flutti skólinn í eigið húsnæði að Fríkirkjuvegi 9 þar sem hluti starfseminnar fer enn fram. Árið 1979 var tekin í notkun viðbygging við gamla húsið og nú er sá hluti nýttur sem kennslustofur og bókasafn. Frá 1993 hefur hluti kennslunnar farið fram í Þingholtsstræti 37, þar eru nú fjórar kennslustofur og mötuneyti nemenda. Haustið 2011 fékk skólinn svo Miðbæjarskólann til afnota. Þrátt fyrir aldur skólahúsnæðisins er ástand þess gott og vel viðhaldið. Loftgæði hafa verið bætt og unnið er að því að klára lagfæringar á hljóðvist í Miðbæjarskólanum. Með auknum fjármunum til skólans var unnið að aðgerðaáætlun fyrir húsnæði og búnað skólans. Stjórnendur vinna náið með umsjónarmanni fasteigna og eru þeir vakandi yfir viðhaldi húsa og góðri umgengni. Matsmenn sáu og upplifðu í vettvangsheimsóknum um skólann hversu vel er gengið um bæði innan og utan dyra en það vekur athygli að hvergi er gert ráð fyrir hreyfihömluðum.

Húsin þrjú eru ólík og ekki er innangengt á milli þeirra. Óhagræði fylgir því að kennslan dreifist óhjákvæmilega meira og fjarlægðir milli kennslusvæða meiri en ef kennslan færi öll fram í einu húsi. Þó ber að geta þess að enginn viðmælenda kvartaði undan staðsetningu skólahúsnæðisins. Kennslustofur og aðstæður til kennslu eru misjafnar eftir húsnæði. Sumar kennslustofur eru of litlar fyrir stóra hópa, þannig að kennarar eiga erfitt með að komast til nemenda til að veita þeim aðstoð. Í viðtölum kom fram að lengi hafi staðið til að lagfæra efnafræðistofu skólans. Nú eru komnar fram tillögur að breytingum á stofunni og stendur til að næsta sumar verði þeim hrint í framkvæmd. Vinnuaðstaða kennara er góð og flestir hafa aðstöðu í Miðbæjarskólanum en haft var á orði að sökum þess að húsnæðið er á þremur stöðum þá hittist starfsmannahópurinn sjaldan.

Í viðtölum kom fram ánægja með íþróttaaðstöðu skólans.

Bókasafn er á neðstu hæð í aðalbyggingu. Á safninu eru fartölvuset sem eru aðgengileg kennurum til kennslu og nemendum. Vinnuaðstaða er fyrir 50 nemendur, borðtölvur og lesstofa. Að mati kennara er bókasafnið aðallega nýtt sem lesstofa og þarfnast lagfæringar að mati stjórnenda. Til þess að efla notkun safnsins var settur á laggirnar starfshópur. Hlutverk hans var tvenns konar, annars vegar að skoða hvernig fjölga mætti notendum bókasafnsins og hinsvegar hvernig mætti auka bóklestur meðal nemenda. Nemendur taka ekki mikið bækur út af safni skólans. Meðal tillagna var að stækka lesaðstöðu, afmarka lítið hópinnuherbergi sem væri til notkunar fyrir kennara og nemendur og að nýta betur plássíð fyrir framan bókasafnið.

Félagsaðstaða nemenda er í Uppsölum þar er einnig mötuneytisaðstaða nemenda. Almenn ánægja er með mötuneytið hjá öllu starfsliði og nemendum skólans. Nemendur eru ánægðir með félagsaðstöðuna þrátt fyrir að hún sé lítil og ekki sé rými þar sem allir nemendur skólans geti komið saman.

Í skólanum eru tvær tölvustofur. Tölvukostur skólans er að ágætur en þarfnast stöðugt endurnýjunar. Kennarar hafa aðgang að tölvu og skjávarpa í öllum kennslustofum. Nemendur hafa aðgang að tölvum og vinnuaðstöðu í byggingum skólans. Í viðtölum við nemendur kom hins vegar fram að þeim fannst tölvuaðstaðan ekki góð og eru því langflestir nemendur með eigin tölvur sem þeir nýta við námið.

Styrkleikar:

- Saga fylgir húsinu
- Snyrtilegt húsnæði og vel viðhaldið
- Umgengni mjög góð
- Góð aðstaða fyrir kennara og nemendur
- Nemendur kvarta ekki undan húsnæði (á þremur stöðum)
- Góð mötuneytisaðstaða
- Loftræsting endurbætt (hægt að opna glugga)

Tækifæri til umbóta:

- Húsnæði á þremur stöðum
- Ekki gert ráð fyrir hreyfihömluðum (aðgengi ekki gott)
- Klára vinnu við hljóðvist í Miðbæjarskóla
- Stofur litlar fyrir suma hópa
- Efnafræðistofan þarfnast lagfæringar
- Endurnýjun sturtuklefa við íþróttaaðstöðu

## Umfjöllun um lykilárangur

Framhaldsskólum er ætlað að stuðla að þroska nemenda þannig að þeir geti tekið virkan þátt í lýðræðisþjóðfélagi með skapandi og gagnrýnum hætti. Þeim er einnig ætlað að búa nemendur undir frekara nám og þátttöku í atvinnulífi. Árangur er vandmeðfarið hugtak, ekki síst í menntun þar sem markmiðin eru flókin og langtímaárangur oftast illmælanlegur. Mat skólans á árangri skólstarfsins takmarkast því við mælanlega þætti sem tengjast markmiðum skólans og lögbundnu hlutverki þeirra. Mikilvægt er að skólinn noti viðurkenndar aðferðir til að mæla árangur af skólstarfinu og skýr viðmið til að meta niðurstöður mælinga.

Námið í Kvennaskólanum miðast fyrst og fremst við undirbúning undir háskólanám. Fáar mælingar eru þó gerðar þar sem hægt er að nýta til að fylgjast með langtímaárangri eða afdrifum nemenda eftir brautskráningu. Í apríl 2019 sendi skólinn könnun í tölvupósti á þá nemendur sem útskrifuðust úr Kvennaskólanum árið 2015. Markmiðið var að fá upplýsingar um hvort útskrifaðir nemendur hafi farið í nám eftir stúdentspróf ásamt því að fá viðhorf þeirra til námsins og skólans. Svarhlutfall var 93%. Samkvæmt könuninni fóru 88% nemenda í háskólanám eftir stúdentspróf og 85% telja að námið í Kvennaskólanum hafi verið góður undirbúningur undir frekara nám. Í gögnum frá Kennslumiðstöð HÍ (2012 – 2017) kemur fram að íslenskir grunnnemendur HÍ sem koma úr Kvennaskólanum eru nær alltaf í fimm efstu sætum þegar reiknuð er vegin meðaleinkunn í deildum háskólans á þessu tímabili. Gott dæmi um vandaðan undirbúning undir háskólanám er svokallað lokaverkefni, þ.e. stór heimildaritgerð eða rannsóknarskýrsla í félagsvísindum sem nemendur vinna á lokaári undir handleiðslu kennara með sérþekkingu á viðkomandi sviði.

Brotthvarf í Kvennaskólanum er mjög lágt í samanburði við marga aðra framhaldsskóla á Íslandi. Fáir nemendur hætta en þeir flytja sig í aðra skóla. Markmið Kvennaskólans er að meðaltal vottorðamætinga nemenda sé ekki lægra en 90% á önn og brotthvarf fari ekki yfir 3%. Í sjálfsmatsskýrslu skólans 2017 – 2018, kemur fram að á haustönn 2017 voru 87% nemenda með 90% eða hærri vottorðaskólasókn. Meðaltals vottorðaskólasókn allra nemenda skólans á haustönn 2017 var 96%. Tölur vorannar 2018 eru ívið lægri. Þá voru 85% nemenda með 90% vottorðaskólasókn eða hærri en meðaltal vottorðaskólasóknar allra nemenda skólans á þeirri önn var 95%. Á haustönn 2017 fengu 264 nemendur eða 42% nemenda skólans skólasóknareiningu en hún fæst fyrir 96% eða hærri raunskólasókn. Á vorönn 2018 fengu 187 nemendur skólasóknareiningu eða 31% nemenda skólans. Haustið 2017 hófu 628 nemendur nám við skólann. 16 útskrifuðust með stúdentspróf í desember. 17 nemendur hurfu frá námi einhvern tíma vetrarins, þar af skiptu 12 um skóla um áramót, 2 hættu vegna veikinda, 1 vegna brota á mætingareglum og 2 af öðrum ástæðum. Þetta svarar til 0,7% brotthvarfs.

Samskipti Kvennaskólans við skólanefnd og foreldraráð einkennast af gagnkvæmu trausti. Í samtali við fulltrúa skólanefndar og foreldraráðs kom ítrekað fram ánægja með samstarf við skólann og allar aðgerðir af hálfu skólans ef eitthvað fór út af sporinu.

Skólinn leggur mikla rækt við grunnþætti menntunar. Við endurskoðun áfanga 2009 og styttingu framhaldsskólans voru grunnþættir menntunar skrifaðir inn í alla áfanga skólans. Nemendur eru þjálfaðir í að tjá sig og fjölbreytni í kennsluháttum reynir á skapandi hugsun. Skólastarfið einkennist af lýðræðisvitund, ábyrgð nemenda á eigin velferð og heilbrigði er liður í náminu. Skólinn hefur sett sér umhverfisstefnu og í skólanum starfar umhverfisráð sem fundar reglulega. Umhverfisráð er skipað nemendum auk eins kennara.

Styrkleikar:

- Góðar framfarir í námi
- Hátt hlutfall nemenda fara í háskóla eftir stúdentspróf
- Markviss vinna að grunnþáttum menntunar
- Mjög lítið brottfall
- Nemendur ná árangri í háskólum

Tækifæri til umbóta:

- Áframhald á könnun á viðhorfum, gengi og afdrifum nemenda eftir brautskráningu



## Heimildir

- Aðalnámskrá framhaldsskóla. Almennur hluti. 2011. Mennta- og menningarmálaráðuneytið. Reykjavík.
- Ársskýrsla Kvennaskólans 2017 <https://www.kvenno.is/library/Skrar/Ársskýrsla%202017.pdf>
- Handbók fyrir nýja starfsmenn. Kvennaskólinn í Reykjavík 2018-2019. Óútgefið efni.
- Heimasíðan Keðjan, nemendafélag Kvennaskólans <https://kedjan.is/>
- Hildigunnur Gunnarsdóttir. 2014. Þjónustumat 2014 Kvennaskólinn í Reykjavík. Náms- og starfsráðgjöf. Óútgefið efni.
- Hvað segja nemendur sem útskrifuðust 2015? Könnun í apríl 2019. Óútgefið efni.
- Kennslumiðstöð HÍ. Gagnasafn vegna fundar skólameistara maí 2018.
- Lög um framhaldsskóla. 2008 Nr. 92 12. júní. Alþingi. Reykjavík  
<https://www.althingi.is/lagas/nuna/2008092.html>
- Sjálfsmatsskýrsla Kvennaskólans 2017-2018  
[https://www.kvenno.is/library/Skrar/Sjalfsmatsskyrsla%202017-2018\\_2.pdf](https://www.kvenno.is/library/Skrar/Sjalfsmatsskyrsla%202017-2018_2.pdf)
- Sjálfsmatsskýrsla Kvennaskólans 2015-2017  
<https://www.kvenno.is/library/Skrar/Sjalfsmatsskyrsla%20Kvennaskolans%202015-2017.pdf>
- Skipurit Kvennaskólans <https://www.kvenno.is/kvennaskolinn/skolinn/skipurit/>
- Skólanámskrá Kvennaskólans mars 2017  
<file:///C:/Users/Notandi/Documents/Ytra%20mat/Kvenno%20Skolana%20mars%202017%20heimasi%20da.pdf>
- Skólasamningur Kvennaskólans og mennta- og menningarmálaráðuneytisins 2013 ásamt viðauka  
<https://www.kvenno.is/lisalib/getfile.aspx?itemid=10672>
- Stefna Kvennaskólans 2018-2020  
<https://www.kvenno.is/library/Skrar/Stefna%20Kvennaskolans%20til%202020.pdf>
- Umbótaáætlun 2014 <https://www.kvenno.is/lisalib/getfile.aspx?itemid=11166>
- Vefur Kvennaskólans <https://www.kvenno.is/>
- Ýmis gögn sem sjálfsmatshópur Kvennaskólans notaði í sjálfsmatsferlinu sem eru á lokaðri Padlettu á netinu <https://padlet.com/bjorkthor/m4r5vxgqzvui> og við nýttum okkur við ytra matið.
  - Húspingið haust 2018
  - Kennslumiðstöð HÍ. Gagnasafn vegna fundar með skólameisturum maí 2018.
  - Matsáætlun 2018-2010
  - Raddir nemenda - glærुकyning
  - Niðurstöður kennslukannana Kvennaskólans. Samantekt 2014-2018
  - Starf með kennaranemum – áætlun vor 2019
  - Starfsaldur starfsmanna
  - Starfsmannakönnun – Húsping haust 2018
  - Starfsmannasamtöl - Form
  - Stofnun ársins 2018
  - Úrvinnsla úr Skólapúlsinum - myndband