

MENNTA- OG MENNINGARMÁLARÁÐUNEYTI

# Menntaskólinn við Sund

Ytra mat á haustönn 2019



Virðing

Jafnrétti

Ábyrgð

Heiðarleiki

Unnið fyrir mennta- og menningarmálaráðuneyti

Margrét Friðriksdóttir og Unnar Örn Þorsteinsson

Ytra mat á starfsemi Menntaskólans við Sund á haustönn 2019  
Skýrsla unnin fyrir mennta- og menningarmálaráðuneyti

Margrét Firðriksdóttir  
Unnar Örn Þorsteinsson  
Forsíðumynd tók Unnar Örn Þorsteinsson  
ISBN 978-9979-0-2450-7

## Heildarniðurstöður

Menntaskólinn við Sund er bóknámsskóli sem býður upp á þriggja ára nám til stúdentsprófs þar sem skólaárinu er skipt í þrjár jafnlangar annir. Markmið skólans er að bjóða nemendum góða þjónustu og fyrsta flokks nám.

Menntaskólinn við Sund er með tvær námsbrautir til stúdentsprófs; félagsfræðabraut og náttúrufræðibraut. Félagsfræðabraut skiptist í tvær línur; félagsfræði-sögulínu annars vegar og hagfræðistærðfræðilínu hins vegar. Náttúrufræðibraut skiptist einnig í tvær línur; líffræði-efnafræðilínu annars vegar og eðlisfræði-stærðfræðilínu hins vegar.

Í hópi kennara hafa 6 einstaklingar lokið doktorsnámi, 34 hafa meistarapróf auk kennsluréttinda og 16 kennarar eru með BA/BS-próf auk kennsluréttinda. Enginn kennari í Menntaskólanum við Sund er með háskólapróf án kennsluréttinda.

Upplýsingar um líðan nemenda eru fengnar með nemendakönnun sem lögð er fyrir í lok annar í öllum áföngum. Meðaltal úr svörum við spurningunni hversu vel eða illa líður þér í áfanganum var 4,1 (af 5) á síðasta skólaári. Í viðtali við námsráðgjafa kom fram að þær töldu að almennt líði nemendum vel í MS, þeir hafi sótt sérstaklega um innritun í skólann og séu ánægðir í skólastarfinu. Það kom þó fram í máli þeirra að það er lítill hópur nemenda sem líður ekki eins vel t.d. vegna einmannaleika eða kvíða. Þær sögðust finna breytingu með nýju kerfi. Bekkjarkerfið hefði haldi betur utan um alla en í áfangakerfinu eru nemendur í nýjum og nýjum hópum og þurfi að vera félagslega sterkir til að eignast nýja vini.

Kennsluhættir eru fjölbreyttir og eitt af sex meginmarkmiðum MS fyrir skólaárið 2019-2020 er þróun á kennslufræði í takt við nýja námskrá. Áætlað er að verkefnið verði unnið með því að byggja upp seiglu nemenda og hvetja þá til að taka ábyrgð á eigin námi með áherslu á virkni og þátttöku nemenda í náminu. Auk áherslu á að skapa öllum nemendum góð skilyrði til náms.

Fram kom hjá viðmælendum að almennt væri skólanum vel stjórnað og skólameistari væri sterkur stjórnandi. Hann hefði góða þekkingu á stjórnáslunni og uppfyllti vel stjórnunarlegar skyldur sínar. Skólameistari væri fastur fyrir og vildi hafa hlutina eftir sínu höfði. Í viðtölum við nemendafélag og aðra starfsmenn kom fram að nokkurn tíma gæti tekið að fá afgreiðslu á einstökum beiðnum.

Menntaskólinn við Sund hefur sett sér forvarnarstefnu, jafnréttis- og mannréttindastefnu, sjálfsmatsstefnu og starfsmannastefnu, umhverfisstefnu og vinnuumhverfisstefnu, stefnu gegn einelti og stefnu um viðbrögð og aðgerðir við áföllum og stefnu um að vera heilsueflandi framhaldsskóli. Áhersla er lögð á góða líðan allra starfsmanna og nemenda skólans.

Nemendafélag Menntaskólans við Sund heldur uppi öflugum félagsstarfi fyrir nemendur í MS. Í forvarnarstefnu skólans segir; „Félagslíf nemenda og viðburðir á vegum skólans skulu einkennast af virðingu, jákvæðum samskiptum, heilbrigðum lífsháttum án vímuefna og miða að því að efla félagsþroska nemenda.“

Jafnt stjórnendur skólans sem stjórn foreldrafélags MS líta á foreldrafélag sem hluta af starfi skólans en báðir aðilar telja þó að starfsemin sé mjög mismunandi eftir árum og þeim einstaklingum sem veljast í stjórn félagsins.

Húsnæði skólans er bjart og fallegt og vel hefur tekist til við að tengja saman gamla hlutann og nýbyggingu þannig að flæðið í húsinu er gott. Aðalinnangangur er nýr sem setur ferskan blæ á húsið og slær taktinn fyrir það sem á eftir kemur sem er nútímalegt og vel hugsaðar lausnir með sambyggðum skápum og sætum fyrir nemendur í fallegu holi sem leiðir inn í nýjan matsal skólans. Það vekur eftirtekt hversu snyrtilegur skólinn er og falleg listaverk skreyta jafnt veggj skólans sem og í sérstökum glerskápum og eru verkin sum eftir nemendur í listnámsáföngum. Hér er rétt að benda á að verkefni við nýja viðbyggingu er ekki formlega lokið.

Með námsmati í einstaka áföngum er litið á að nemendur í MS hafi tileinkað sér læsi, tjáningu og samskipti. Í námskrá skólans eru skylduáfangar þar sem læsi, tjáning og samskipti eru aðal viðfangsefnið. Auk þess sem þessir grunnþættir eru jafnframt viðfangsefni margra annarra áfanga. Þess utan eru skylduáfangar í MS þar sem skapandi hugsun og hagnýting þekkingar eru aðal viðfangsefni nemenda. Verk nemenda, framkoma og frammistaða sýnir skapandi hugsun og hagnýtingu þekkingar á mörgum sviðum.

## Efnisyfirlit

Heildarniðurstöður .....	2
Efnisyfirlit.....	4
Inngangur .....	6
Menntaskólinn við Sund .....	8
Nemendur og nám.....	8
Starfsmenn.....	13
Viðmið og vísbendingar .....	17
Þáttur 1: Stjórnun og skipulag .....	17
1.1. Um stefnu og áætlanir .....	17
1.2. Um stjórnendur.....	18
1.3. Um skipulag, verklagsreglur .....	18
1.4. Um innra mat .....	19
Þáttur 2: Kennsla og námsframboð .....	20
2.1. Um nám og kennslu.....	20
2.2. Um kennsluaðstæður / stuðning við nemendur .....	21
2.3. Um námsmat.....	21
2.4. Um kennara.....	22
2.5. Um námsgögn .....	22
Þáttur 3: Samskipti og líðan.....	23
3.1. Um skólabrag.....	23
3.2. Um samskipti í skólastofunni.....	23
3.3. Um félagslíf nemenda.....	24
3.4. Um samskipti við foreldra / forráðamenn.....	24
3.5. Um samstarf við önnur skólastig og atvinnulíf .....	24
Þáttur 4: Húsnæði og aðbúnaður .....	25
Þáttur 5: Lykilárangur .....	26
5.1. Um námsárangur.....	26
5.2. Um árangur í grunnþáttum.....	26
5.3. Um langtímaárangur.....	27
Viðaukar – Greinargerð matsmanna .....	28
Umfjöllun um stjórnun og skipulag .....	28
Umfjöllun um kennslu og námsframboð .....	34
Umfjöllun um samskipti og líðan .....	39
Umfjöllun um húsnæði og aðbúnað .....	43

Umfjöllun um lykilárangur .....	45
Heimildir og tilvísanir.....	47
Listi yfir töflur og myndir .....	5
Tafla 1. Fjöldi nemenda í dagskóla vor og haust .....	9
Tafla 2. Fjöldi nemenda á haustönn 2019 eftir aldri og kyni .....	9
Tafla 3. Þróun í innritun nýnema að hausti frá 2015 – 2019 .....	10
Tafla 4. Meðalhópastærðir frá vori 2019 til hausts 2019 .....	10
Tafla 5. Fjöldi brautskráðra stúdenta vorin 2015 – 2019 á hverri námsbraut og alls.....	11
Tafla 6. Náms tími við brautskráningu.....	11
Tafla 7. Útskriftarhlutfall nemenda innritaðra haustið 2015 og haustið 2016.....	12
Tafla 8. Starfsheiti og stöðugildi stjórnenda, kennara og annars starfsfólks eftir kyni að hausti 2019.....	12
Tafla 9. Menntun kennara .....	13
Tafla 10. Starfsaldur kennara .....	13
Mynd 1. Starfsmannavelta .....	14
Tafla 11. Forföll kennara .....	14
Tafla 12. Umfang forfalla kennara og forfallakennsla á vorönn 2019, vetrarönn 2018 og haustönn 2018 .....	15
Tafla 13. Brotthvarf nemenda haust og vor árin 2015 – 2019 .....	15
Tafla 14. Viðveruskráning nemenda haustið 2018 og vorið 2019 sem hlutfall af heildartímafjölda .....	16
Mynd 2. Skipurit Menntaskólans við Sund .....	31

## Inngangur

Þessi skýrsla um ytra mat á starfsemi Menntaskólans við Sund er unnin í samræmi við reglugerð nr. 700/2010 um mat og eftirlit í framhaldsskólum fyrir mennta- og menningarmálaráðuneyti. Menntamálastofnun sér um framkvæmd ytra matsins fyrir ráðuneytið og réð Margréti Friðriksdóttur og Unnar Örn Þorsteinsson til að vinna matið. Þau eru höfundar þessarar skýrslu og hófu vinnu við hana í ágúst 2019.

Í fyrsta hluta skýrslunar koma fram tölulegar upplýsingar um starfsemi Menntaskólans við Sund. Í öðrum hluta er fjallað um mat skólans á eigin starfsemi (S) sem og mat skýrsluhöfunda (M) á sömu þáttum. Þriðji hluti skýrslunnar eru viðaukar þar sem er að finna rökstuðning skýrsluhöfunda við spurningum í matslistum. Fjórdi hluti skýrslunnar tekur fyrir þau gögn og þær heimildir sem skýrsluhöfundar lögðu til grundvallar ytra mati á Menntakólanum við Sund.

Síðan árið 1996 hafa framhaldsskólar unnið að innra mati (sjálfsmati) á starfsemi sinni í samræmi við framhaldsskólalög. Í lögunum frá 1996 var menntamálaráðuneytinu ætlað að gera úttektir á sjálfsmatsaðferðum skóla en með lögunum frá 2008 voru eftirlitsskyldur ráðuneytisins auknar þannig að þær ná nú til allra þátta í skólahaldi framhaldsskóla. Samkvæmt reglugerð nr. 700/2010 um mat og eftirlit í framhaldsskólum skal framhaldsskóli meta með kerfisbundnum hætti árangur og gæði skólastarfsins. Virkt mat skal samofið annarri starfsemi skóla. Það skal vera umbótamiðað og ná til allra helstu þátta skólastarfsins. Tryggja skal virka þátttöku starfsmanna, foreldra, nemenda og skólaráðs í innra mati, eftir því sem við á og matið skal byggja á fjölbreyttum gögnum.

Í ágúst 2019 sendi Menntamálastofnun skólanum bréf um fyrirhugað ytra mat þar sem honum var falið að skipuleggja eigið mat með hliðsjóna af því. Eigið mat skólans byggir, meðal annars, á mati út frá 78 viðmiðum og vísbendingum um gæði skólastarfs sem mennta- og menningarmálaráðuneytið hefur sett. Eftirtaldir þættir eru til viðmiðunar:

1. Stjórnun og skipulag.
2. Kennsla og námsframboð.
3. Samskipti og líðan.
4. Húsnæði og aðbúnaður.
5. Lykilárangur.

Hverjum þætti er gefin einkunn á fögurra stiga kvarða:

- (A) Mjög gott verklag sem samræmist fyllilega kröfum laga, reglugerða og aðalnámskrár
- (B) Gott verklag, flestir þættir í samræmi við lög, reglugerðir og aðalnámskrá
- (C) Uppfyllir lágmarksviðmið um verklag en margir þættir þarfnast úrbóta
- (D) Óviðunandi verklag, þarfnast gagngerrar endurskoðunar

Skýrsluhöfundar meta starfsemi skólans út frá sömu þáttum og sú útkoma birtist einnig í niðurstöðum matsins til að ýta undir áreiðanleika þess.

Helstu gögn sem skýrsluhöfundar nýttu við ytra matið voru:

- 1 **Ýmsar tölulegar upplýsingar og gögn sem skólinn lagði til að ósk matsmanna.** Hér má nefna upplýsingar um námsframboð, nemendur, starfstíma, fyrirkomulag starfstíma, starfsfólk, starfsmannaveltu, menntun kennara, viðveru nemenda, brotthvarf frá námi, forfallakennslu, samninga og skýrslur.
- 2 **Vefsvæði skólans** (<https://msund.is/> og <https://padlet.com/helgath/9v5jsfbs329q>). Á vefsvæði skólans voru sótt ýmis gögn er varða stefnu skólans, skipulag og starf.
- 3 **Vettvangsheimsóknir.** Þar sem skýrsluhöfundar fengu tækifæri til að heimsækja skólann á kennslutíma og eiga samtál við bæði nemendur og kennara.
- 4 **Umræður í rýnihópum og samtöl við stjórnendur.** Valið var í rýnihópa nemenda og starfsmanna með stýrðu slembivali. Menntakólinn við Sund sá um að boða viðmælendur til funda og rætt var við stjórnendur (rektor, konrektor, kennslustjóra og námsbrauta og námskrárstjóra), tvo hópa kennara, einn hóp annara starfsmanna, einn hóp ráðgjafa og tengdra aðila, tvo hópa nemenda, stjórn nemendafélagsins, fulltrúa úr stjórn foreldrafélagsins og fulltrúi skólanefndar. Viðmælendur voru alls 51.

Á þessum grundvelli fór fram greining gagna. Skýrsluhöfundar gáfu einkunnir með hliðsjón af þeim upplýsingum sem greiningin leiddi í ljós. Rökstuðning fyrir mati skýrsluhöfunda má sjá í þriðja hluta þessarar skýrslu.

Skýrsluhöfundar vilja þakka öllum sem þátt tóku í ytra mati á Menntaskólanum við Sund fyrir þeirra þátttöku. Þátttakendur í rýnihópum og viðtölum veittu ýmsar upplýsingar um helstu gögn sem ytra matið byggðir á.



## Menntaskólinn við Sund

Eins og fram kemur á vefsíðu skólans, þá var Menntaskólinn við Sund stofnaður í ágúst árið 1969 og tók til starfa 1. október það sama ár í húsnæði Miðbæjarskólans við Fríkirkjuveg. Skólinn fékk heitið Menntaskólinn við Tjörnina, en eftir að öll starfsemi skólans var flutt úr Miðbæjarskólanum í húsnæði Vogaskóla, var tilkynnt að skólinn skyldi heita Menntaskólinn við Sund.

Menntaskólinn við Sund er bóknámsskóli sem býður upp á þriggja ára nám til stúdentsprófs þar sem skólaárinu er skipt í þrjár janflangar annir. Markmið skólans er að bjóða nemendum góða þjónustu og fyrsta flokks nám. Þessum markmiðum ætla skólinn að ná með því að virkja frumkvæði nemenda og starfsmanna, með því að leggja áherslu á góða kennslu og kennsluhætti, nýtingu upplýsingatækni í kennslu, góðan tækjakost, samvinnu við fyrirtæki og stofnanir og símenntun starfsmanna sinna.

Einkunnarorð skólans eru:

**Virðing**

**Jafnrétti**

**Ábyrgð**

**Heiðarleiki**

## Nemendur og nám

Menntaskólinn við Sund er með tvær námsbrautir til stúdentsprófs; félagsfræðabraut og náttúrufræðibraut. Félagsfræðabraut skiptist í tvær línur; félagsfræði-sögulínu annars vegar og hagfræðistærðfræðilínu hins vegar. Náttúrufræðibraut skiptist líka í tvær línur; líffræði-efnafræðilínu annars vegar og eðlisfræði-stærðfræðilínu hins vegar.

Á félagsfræðibraut er lögð áhersla á menningu, tungumál, sögu og samfélag. Þar fá nemendur tækifæri til að efla samskiptahæfni sína, lýðræðis- og jafnréttisvitund, læsi í víðum skilningi og tjáningu í ræðu og riti eins og segir í námskrá skólans. Auk þess segir þar að sérstök áhersla sé lögð á að nemendur þjálfist í vinnubrögðum sem nýtast þeim í áframhaldandi námi á háskólastigi, einkum á sviði hug- og félagsvísinda, viðskipta- og hagfræðigreina. Námið er verkefnabundið. Lögð er áhersla á skapandi greinar og umhverfisvitund nemenda.

Á náttúrufræðibraut er lögð áhersla á góðan skilning á náttúrufræðilegum hugtökum, vísindalegum vinnubrögðum og hugsunarhætti sem nýtist í daglegu lífi. Á náttúrufræðibraut er sérstök áhersla lögð á að nemendur þjálfist í vinnubrögðum sem nýtast þeim í áframhaldandi námi á háskólastigi, einkum á sviði náttúruvísinda eins og kemur fram í námskrá skólans. Eins og á félagsfræðibraut er námið verkefnabundið og lögð er áhersla á skapandi greinar, náttúruhlæsi og umhverfisvitund nemenda.

## Fjöldi nemenda

Eins og kemur fram í töflu 1 voru nemendur flestir á tímabilinu haustið 2016 eða 781 en fæstir vorið 2018 eða 629, hér munar alls 152 nemum. Þá kemur fram að fjölda nemenda hefur fækkað úr 733 haustið 2015 í 694 haustið 2019, sem m.a. má skýra með þeim rekstarlega ramma sem skólanum er settur í fjárlögum og styttingu náms til stúdentsprófs. Einnig er áhugavert að benda á að nemendum fjölgar úr 653 í 694 frá haustinu 2018 til haustsins 2019.

Tafla 1.

Fjöldi nemenda í dagskóla vor og haust 2015–2019

	2015		2016		2017			2018			2019		
	Vor	Haust	Vor	Haust	Vor	Haust	Vetur	Vor	Haust	Vetur	Vor	Haust	Vetur
Fjöldi nem.	699	733	724	781	774	768	736	739	653	630	629	694	X

Nemendur í Menntaskólanum við Sund koma víða að. Stór hópur nemenda kemur úr sama hverfi og skólinn er í en það er eftirtektarvert hve stór hópur nemenda kemur úr öðrum hverfum, þá sértaklega úr Mosfellsbæ og Kópavogi.

Tafla 2 sýnir að af þeim 694 nemendum sem voru við nám í Menntaskólanum við Sund á haustönn 2019 voru 331 karlar og 363 konur. Taflan sýnir hvernig nemendahópurinn skiptist eftir fæðingarári. Nemendur fæddir árin 2001 til 2003 eru, u.þ.b. 91% skólans en það er hinn dæmigerði aldur eftir styttingu námsins í þrjú ár.

Tafla 2.

Fjöldi nemenda á haustönn 2019 eftir aldri og kyni

Fæðingarár	Karlar	Konur
1998	1	
1999	7	5
2000	29	17
2001	84	102
2002	102	112
2003	108	126
2004		1
	331	363

Tafla 3 sýnir þróun í innritun nýnema að hausti frá árinu 2015 til ársins 2019. Öll árin eru fleiri konur í hópi nýnema. Heildarfjöldi nýnema var mestur árið 2015 eða 255 og fækkaði í 191 árið 2017, en árið 2019 eru nýnemar orðnir 234.

Tafla 3.

Þróun í innritun nýnema að hausti frá 2015–2019

Ár	Karlar	Konur	Alls	
2015		123	132	255
2016		101	129	230
2017		85	106	191
2018		100	109	209
2019		107	127	234

Í töflu 4 kemur fram að meðalhópastærðir haustið 2019 er stærri en vorið 2019. Meðalstærð hópa vorið 2019 var 23,51 nemandi og um haustið 26,4 nemandi þegar meðalstærð allra hópa er reiknuð út. Án listgreina er meðalhópastærðin 24 nemandur vorið 2019 og um haustið 27,3 nemandur. Hópar eru að meðaltali fjölmennastir í upphaf skólaárs en minnka er líður á skólaárið m.a. vegna útskrifta og brotthvarfs.

Tafla 4.

Meðalhópastærðir frá vori 2019 til hausts 2019

Meðalhópastærðir:	Vor 2019	Haut 2019
Allir hópar	23,51	26,4
án /listgreina	24	27,3
án /íþrótt	22,71	25,92
almenn kennsla (25)	23,4	26,9
listgreinar (15)	15,42	16,2
íþróttir (25)	27,93	29,75

Tafla 5 sýnir fjölda brautskráðra stúdenta vorin 2015 til 2019 á hverri námsbraut og alls. Fyrsta útskrift fer fram skv. nýju kerfi árið 2018 en þá fer jafnframt fram síðasta útskrift eftir eldra kerfi. Þetta skýrir þann mikla fjölda (247) útskrifaðra á árinu 2018 en þá útskrifast samtals 124 nemandur af félagsfræðabraut, og af náttúrufræðibraut útskrifast 123 nemandur. Það sem liðið er af árinu 2019 hefur 101 nemandi útskrifast af félagsfræðabraut og 64 af náttúrufræðibraut. Einn nemandi hefur útskrifast af málabraut árið 2019.

Tafla 5.

Fjöldi brautskráðra stúdenta vorin 2015–2019 á hverrri námsbraut og alls

Námsbraut	2015	2016	2017	2018*	2019**
Félagsfræðabraut, Félagsfræðikjörsvið	41	29	26	31	
Félagsfræðabraut, Hagfræðikjörsvið	36	55	61	45	
Málabraut, Hugvísindasvið					1
Náttúrufræðibraut, Líffræðikjörsvið	36	38	41	41	1
Náttúrufræðibraut, Eðlisfræðikjörsvið	7	7	18	14	
Félagsfræðabraut- félagsfræði og sögulína				22	46
Félagsfræðabraut- hagfræði og stærðfræðilína				26	55
Náttúrufræðibraut, efnafræði- og líffræðilína				52	43
Náttúrufræðibraut, eðlisfræði- og stærðfræðilína				16	20
Útskriftir	120	129	146	247	166

\*Útskrift 31.5. og 1.12. 2018

\*\* Útskrift 9.3. og 1.6. 2019

Í töflu 6 kemur fram námstími við brautskráningu frá vorönn 2018 til vorannar 2019. Í ljósi þess að skólinn er að fara úr fjögurra ára námstíma til stúdentsprófs í þrjú ár verður samanburður vandmeðfarnari. Á vorönn 2018 brautskráðust 127 nemendur úr bekkjarkerfi eftir fjögurra ára nám og 128 nemendur úr þriggja ára kerfi eftir þriggja ára nám. Auk þess voru brautskráðir 7 nemendur úr þriggja ára kerfi eftir fjögurra ára nám. Þessir nemendur hófu nám í bekkjarkerfi en fluttust á milli kerfa á námstímanum. Á vorönn 2019 brautskráðust 136 nemendur eftir níu annir í þriggja ára kerfi og 16 nemendur að auki á lengri tíma.

Tafla 6.

Námstími við brautskráningu

	Vorönn 2018	Haustönn 2018	Vetrarönn 2018- 2019	Vorönn 2019
9 annir 3 ár	128			136
10 annir		11		
11 annir			14	
12 annir 4 ár	134*			15
13 annir				
14 annir		4		

Mun eldri nemendur

1

1

\*127 úr bekkjarkerfi og  
7 úr þriggja anna kerfi

Tafla 7 sýnir útskriftarhlutfall innritaðra nemenda haustið 2015 og haustið 2016. Af nemendum fæddum árið 1999 voru 50% útskrifaðir að vori 2018 og 66% þeirra hafði útskrifast að vori 2019. Af nemendum fæddum árið 2000 höfðu 59% útskrifast að vori 2019. Rétt er að benda á að af innrituðum nemendum haustið 2016 sem voru alls 230 útskrifast 136 á þemur árum og 43 eru enn við nám í skólanum. Af því má draga þá ályktun að 51 hafi horfið frá námi við MS.

Tafla 7.

Útskriftarhlutfall nemenda innritaðra haustið 2015 og haustið 2016

	<b>Innritun Haust 2015</b>	<b>Útskrifaðir</b>	<b>Skráðir í skólann haust 2019</b>	<b>Útskriftarhlutfall</b>
Fædd 1999	255		12	
Útskrift vorönn 2018		128		50%
Útskrift haustönn 2018		11		55%
Útskrift vetrarönn 2019		14		60%
Útskrift vorönn 2019		15		66%
		168		66%
	<b>Innritun Haust 2016</b>	<b>Útskrifaðir</b>	<b>Skráðir í skólann haust 2019</b>	<b>Útskriftarhlutfall</b>
Fædd 2000	230		43	
Útskrift vorönn 2019		136		59%

## Starfsmenn

Í töflu 8 koma fram upplýsingar um starfsheiti, fjölda og stöðugildi stjórnenda, kennara og annars starfsfólks eftir kyni haustið 2019. Í stjórnendateymi skólans eru þrír karlar og ein kona. Af kennurum skólans eru karlar sautján og konur þrjátíu og níu. Enginn stundakennari er í Menntaskólanum við Sund.

Tafla 8.

Starfsheiti, fjöldi og stöðugildi stjórnenda, kennara og annars starfsfólks eftir kyni að hausti 2019

Starfsheiti	Karlar		Konur		Fjöldi starfsmanna	Starfshlutfall
	Fjöldi	Starfshlutfall	Fjöldi	Starfshlutfall		
Rektor	1	100%				
Konrektor			1	100%		
Kennslustjóri	1	100%				
Námsbrauta- og námskrárstjóri*	1	75%				
Fjármála- og skrifstofustjóri			2	200%		
Framhaldsskólakennari/-ar	17	1311%	39	3497%		
Leiðbeinandi/-ur						
Bókasafn/upplýsingaver (1*)			2	150%		
Náms- og starfsráðgjafi			2	190%		
Þjónustufulltrúi	1	50%	1	100%		
Umsjónarmaður fasteigna	1	100%				
Umsjón tölvukerfis*	2	100%				
Aðrir						
Samtals	24	1836%	47	4237%	68	6073%

\* telja einnig sem kennarar (4)

Í hópi kennara eru hafa 6 einstaklingar lokið doktorsnámi, 34 hafa meistaraþróf auk kennsluréttinda, og 16 kennarar eru með BA/BS-þróf auk kennsluréttinda. Enginn kennari í Menntaskólanum við Sund er með háskólaþróf án kennsluréttinda, eins og fram kemur í töflu 9.

Tafla 9.

Menntun kennara haust 2019

Menntun	Fjöldi kennara
PhD auk kennsluréttinda	6
MA/MS/M.Ed.-þróf auk kennsluréttinda	34
BA/BS-þróf auk kennsluréttinda	16
Háskólaþróf án kennsluréttinda	0
	56

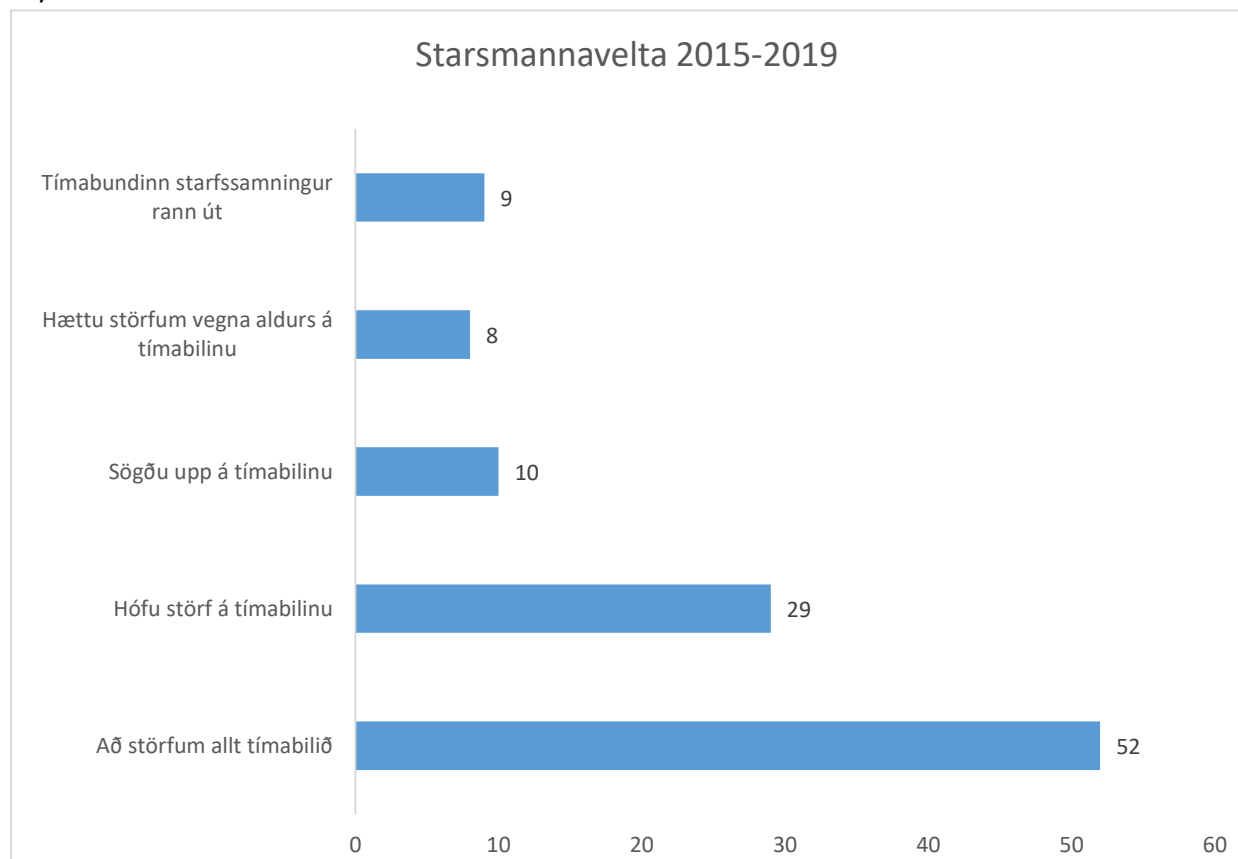
Eins og fram kemur í töflu 10 þá er starfsaldur 42 kennara við Menntaskólann við Sund 1-15 ár. Tíu kennarar eru með starfsaldur 16 til 25 ár og fimm kennarar eru með starfsaldur 30 til 39 ár.

Tafla 10.  
Starfsaldur kennara

Starfsaldur	Fjöldi kennara
1-5 ár	19
6-10 ár	10
11-15 ár	13
16-20 ár	5
21-25 ár	5
26-30 ár	1
30-39 ár	4

Mynd 1 sýnir starfsmannaveltu í Menntaskólanum við Sund frá árinu 2015 til ársins 2019 og þar kemur fram að 8 hættu vegna aldurs. Á tímabilinu hófu 29 nýjir starfsmenn störf og 27 hættu störfum. Fimmtíu og tveir hafa verið við störf allt tímabilið.

Mynd 1. Starfsmannavelta 2015 til 2019.



Eins og fram kemur í töflu 11 þá forfölluðust 30 kennarar að meðaltali yfir skólaárið 2018 til 2019 og voru að meðaltali 313,67 kennslustundir felldar niður á önn, þar sem hver kennslustund er 40 mínútur.

Tafla 11.  
Forföll kennara.

Forföll kennara	Haustönn 2018	Vetrarönn 2018	Vorönn 2019	Meðaltal yfir Skólaárið 2018-2019
Fjöldi kennara	23	34	33	30
Fjöldi kennslustunda* sem voru felldar niður	196	422	323	313,67

\*Hver kennslustund  
40 mín

Tafla 12 sýnir umfang forfallakennslu í Menntaskólanum við Sund og samkvæmt upplýsingum frá skólanum var ráðinn forfallakennari í 50% starf á haustönn 2018. Eftir miðja önn var viðkomandi kennari kominn í nær fullt starf við forföll. Sami kennari leysti af 2 áfanga í sögu og 1 í þýsku á vetrarönn og 1 áfanga í sögu á vorönn.

Tafla 12.

Umfang forfalla kennara og forfallakennsla á vorönn 2019, vetrarönn 2018 og haustönn 2018.

Umfang forfallkennslu	Haustönn 2018	Vetrarönn 2018	Vorönn 2019	Meðaltal yfir Skólaárið 2018-2019
	klst	klst	klst	klst
Tilfallandi forfallakennsla	20		61,33	81,33
Forföll í heilar annir	156,4	995	583,5	1734,90
Forföll á önn	176,4	995	644,83	1816,23



Í töflu 13 kemur fram brottfall nemenda frá hausti 2015 til vors 2019. Eftirtektarvert er að fjöldi nemenda sem hverfur brott frá námi við Menntaskólann við Sund er minni árin 2017 til 2019 heldur en árin 2015 til 2016.

Tafla 13.  
Brotthvarf nemenda haust og vor árin 2015–2019.

<b>Brotthvarf á önn (fjöldi nemenda)</b>			
Ár	Vorönn	Haustönn	Vetrarönn
2015	43		
2016	18		1
2017	3	1	3
2018	3	4	3
2019	0	7	

Viðveruskráning nemenda haustið 2018 og vorið 2019 er birt í töflu 14. Þar kemur fram að mætingahlutfall virðist hafa minnkað úr 82% haustið 2018 í 77% og 78% fyrir vetur 2018 og vor 2019. Að sama skapi virðist sem skráning fjarveru vegna veikinda hafi aukist í takt við lægra mætingahlutfall.

Tafla 14.  
Viðveruskráning nemenda haustið 2018, vetur 2018 og vorið 2019 sem hlutfall af heildartímafjölda.

Mætingarkóði	Haust 2018		Vetur 2018		Vor 2019	
M	187613	82%	172329	77%	168217	78%
F	24112	10%	26528	12%	26302	12%
O	3033	1%	1882	1%	4155	2%
X	6159	3%	12109	5%	6997	3%
U	508	0%	668	0%	749	0%
L	627	0%	362	0%	914	0%
V	7910	3%	10665	5%	7947	4%
<i>Heild</i>	<i>229962</i>	<i>100%</i>	<i>224543</i>	<i>100%</i>	<i>215281</i>	<i>100%</i>

Samkvæmt skóladagatali Menntaskólans við Sund þá er fjöldi skóladaga 180 og starfsdagar aðliggjandi skólaári 4. Skólaárið 2019 til 2020 miðast við 21. ágúst 2019 og áætlað er að skólaárinu ljúki 30. maí 2020.

## Viðmið og vísbendingar

### Páttur 1: Stjórnun og skipulag

Stjórnendur sem leiðtogar eiga að tryggja að stofnunin sé drifin áfram með skýru hlutverki, framtíðarsýn og grunngildum. Leiðtogar þróa, innleiða og vakta stjórnkerfi stofnunarinnar. Viðeigandi skipulag og skýr ábyrgð fyrir starfsmenn, ásamt vel skilgreindum stjórnunar-, stoð- og lykilverjum, eiga að tryggja að stefna stofnunarinnar komist með skilvirkum hætti í framkvæmd. Leiðtogar eru ábyrgir fyrir því að viðhalda og bæta árangur sem náðst hefur m.a. með því að koma á ferli stöðugra umbóta og skapa menningu sem er opin fyrir nýsköpun og lærdómi.

#### Mat á stjórnun og skipulagi:

#### 1.1. Um stefnu og áætlanir

Skólinn setur sér markmið sem byggjast á lögbundnu hlutverki hans og stefnu eins og lýst er í skólanámskrá og umbótaáætlunum í samræmi við niðurstöður úr innra mati á starfsemi hans. Í skólanámskrá er fjallað um stefnu skólans og framtíðarsýn, auk sérstöðu hans, eða sérstakar áherslur í starfi, t.d. með hliðsjón af staðháttum eða þjónustu við tiltekna markhópa. Skólameistari vinnur að stefnumótun og gerð starfs- og fjárhagsáætlunar fyrir skólann til þriggja ára í senn og ber undir skólanefnd. Þar skal skilgreina nánar meginmarkmið og verkefni skólans. Markmið skólans á því tímabili snerta alla mikilvægustu þætti starfseminnar, þar á meðal nemendur, námsframboð, nám, gæði kennslu, stoðþjónustu, stjórnun, starfsmannahald og fjármál. Í skólanámskrá er gerð grein fyrir áherslum skólans og leiðum til að stuðla að góðum skólabrag, þ.á.m. með tilliti til grunnþáttanna sex: heilbrigðis og velferðar, lýðræðis og mannréttinda, jafnréttis, sköpunar, sjálfbærni og læsis í víðum skilningi.

#### Vísbendingar

	A	B	C	D
1. Skólinn hefur skýra framtíðarsýn og skólastefnu.	SM			
2. Stefna skólans endurspeglast í öllum starfsháttum hans.		SM		
3. Áætlanir um það hvernig skólinn hyggst koma stefnu sinni í framkvæmd eru til staðar.	SM			
4. Það fer fram víðtækt samráð innan skólans um stefnumótun og áætlanagerð.	S	M		
5. Grunnþættir menntunar eru sýnilegir í stefnu og megináherslum skólans.	SM			

## 1.2. Um stjórnendur

Með framkomu sinni og stjórnunarháttum hvetja stjórnendur starfsmenn og styðja við bakið á þeim. Sem fyrirmyndir velta stjórnendur fyrir sér settum markmiðum og gildum og hvetja starfsmenn til að gera slíkt hið sama. Gagnsær stjórnunarstíll sem byggist á gagnkvæmri endurgjöf, trausti og opnum samskiptum stuðlar að bættum árangri stofnunar.

### Vísbendingar

	A	B	C	D
6. Skólameistari gegnir skýru faglegu leiðtogahlutverki í skólanum.		SM		
7. Það ríkir traust til stjórnenda innan skólans.		SM		
8. Stjórnendur virkja starfsfólk til samstarfs um stefnu skólans og hvernig hún skuli framkvæmd.	S	M		
9. Stjórnendur virkja nemendur og foreldra til samstarfs um stefnu skólans og hvernig hún skuli framkvæmd.		S	M	
10. Stjórnendur vinna að því að skapa traust milli sín og starfsmanna.	SM			

## 1.3. Um skipulag, verkferla og verklagsreglur

Stjórnendur koma stefnum og áætlunum í framkvæmd með því að forgangsraða, setja tímamörk, sjá til þess að til staðar séu viðeigandi ferli, skilgreind verkefni og stjórnskipulag. Í skólanámskrá skulu vera verklagsreglur sem gilda um meðferð og úrlausn mála, þar á meðal varðandi námsmat, fjarvistir, veikindi og sérúrræði, skólasókn og námsframvindu. Þar skulu einnig vera upplýsingar um viðurlög við brotum á skólareglum og reglur um meðferð ágreiningsmála og beitingu viðurlaga.

### Vísbendingar

	A	B	C	D
11. Skipurit skólans endurspeglar raunverulega ábyrgðar- og verkaskiptingu starfsfólks.	SM			
12. Stefnan í skólanámskrá endurspeglast í starfsháttum skólans.	S	M		
13. Reglulega er fylgst með því að unnið sé samkvæmt verklagsreglum skólans.	SM			

## 1.4. Um innra mat

Hver skóli þróar aðferðir sem taka mið af sérstöðu skólans, til að meta hvort og að hve miklu leyti markmiðunum hans hefur verið náð. Innra mat hvers skóla byggist á kerfisbundinni aðferð sem lýst er í skólanámskrá. Í starfsáætlun/sjálfsmatsáætlun skólans fyrir hvert skólaár kemur síðan fram hvaða þættir eru viðfangsefni innra mats. Til að leggja megi raunhæft mat á skólastarfið þarf að afla upplýsinga um það með margvíslegum hætti. Á grundvelli fjölbreyttra gagna er lagður grunnur að innra mati skólans. Leggja skal áherslu á virka þátttöku starfsfólks, nemenda, foreldra og annarra hagsmunaaðila eftir því sem á við.

### Vísbendingar

	A	B	C	D
14. Skólinn hefur skilgreint skýr matsviðmið til nota við innra mat.	SM			
15. Innra mat byggir á fjölbreyttri gagnaöflun og greiningu gagnanna.	SM			
17. Innra mat byggir á þátttöku allra hagsmunaaðila skólasamfélagsins.		SM		
18. Líðan nemenda er markvisst könnuð.	S	M		
19. Innra mat skólans leiðir til skýrrar niðurstöðu um styrkleika og veikleika skólastarfsins.		SM		
20. Niðurstöður innra mats eru markvisst notaðar við að þróa skólann.	SM			

## Þáttur 2: Kennsla og námsframboð

Fjölbreytilegt námsumhverfi, sem er hvetjandi og styðjandi fyrir nemendur, er ein forsenda þess að nemendur eigi þess kost að tileinka sér lykilhæfni sem til dæmis lýtur að sjálfsþekkingu, sjálfstæði, frumkvæði og skapandi hugsun. Kennsluhættir þurfa að veita öllum nemendum tækifæri til að nýta hæfileika sína og gefa þeim kost á að fá endurgjöf á vinnu sína. Fjölbreytni í vinnubrögðum og kennsluaðferðum er ein forsenda þess að nemendur öðlist margvíslega hæfni. Mikilvægt er að hafa í huga að mismunandi hæfniviðmiðum er hægt að ná á margvíslegan hátt og að sömu aðferðir henta ekki öllum nemendum jafn vel. Þá mega kennsluhættir ekki mismuna nemendum eftir kynferði, búsetu, uppruna, litarhætti, fötlun, trúarbrögðum, kynhneigð eða félagslegri stöðu.

### Mat á kennslu og námsframboði:

#### 2.1. Um nám og kennslu

Í framhaldsskólum gefst nemendum kostur á að velja sér fjölbreyttar námsbrautir sem veita margs konar undirbúning og réttindi á sviði almenns náms, listnáms, bóknáms og starfsnáms. Kennsluhættir þurfa að veita öllum nemendum tækifæri til að nýta hæfileika sína og gefa þeim kost á að fá endurgjöf á vinnu sína. Áhersla á hæfni nemenda að loknu námi krefst þess að nýttar séu fjölbreyttar leiðir til að meta hæfni nemenda og veita þeim leiðsögn í átt að settu marki. Fjölbreytni í vinnubrögðum og kennsluaðferðum er ein forsenda þess að nemendur öðlist margvíslega hæfni. Til að öðlast lykilhæfni þurfa nemendum að gefast ríkuleg tækifæri til að fást við mismunandi viðfangsefni sem tengja má starfsumhverfi og daglegu lífi. Í öllu skólastarfi, bæði í og utan kennslustunda, þarf að styrkja nemendur til að móta sér skoðanir, viðhorf og hæfni bæði almennt og á tilteknum sviðum.

#### Vísbendingar

	A	B	C	D
21. Skólinn hefur yfir að ráða fagmenntuðum kennurum til að kenna áfanga á námsbrautum skólans.	SM			
22. Kennsluhættir eru fjölbreyttir.	SM			
23. Kennsluhættir eru til þess fallnir að koma til móts við ólíka nemendur og ólík viðfangsefni í kennslu.	SM			
24. Kennslustundir eru vel skipulagðar og kennslutíminn vel nýttur.	SM			
25. Kennsluhættir hvetja til virkrar þátttöku nemenda í kennslustundum.	SM			
26. Kennsluhættir ýta undir sjálfstæð vinnubrögð nemenda.	SM			
27. Nemendur eru þjálfaðir í að hugsa á gagnrýninn hátt, tjá sig og koma sjónarmiðum sínum á framfæri.	M	S		
28. Góður vinnufriður er í kennslustundum.	SM			

## 2.2. Um kennsluáðstæður/stuðning við nemendur

Mikilvægt er að veita nemendum með sérþarfir kennslu og þann stuðning sem þeir þurfa á að halda og tók eru á að veita, samanber gildandi reglugerð um nemendur með sérþarfir. Það er ýmist gert með því að bjóða fram nám á námsbrautum fyrir fatlaða eða veita þeim sérstakan stuðning á öðrum námsbrautum framhaldsskóla. Vinnustaðanám og starfsþjálfun eiga að veita nemendum mikilvæg tækifæri til að hagnýta þekkingu sína og leikni og öðlast þar með hæfni til þátttöku í atvinnulífinu.

### Vísbendingar

	A	B	C	D
29. Nemendur með sérþarfir fá nauðsynlegan stuðning og þjónustu til að stunda nám.		SM		
30. Skólinn aðstoðar starfsnámsnemendur við að komast í starfsþjálfun.				

## 2.3. Um námsmat

Megintilgangur námsmats er að veita leiðbeinandi upplýsingar um námið og hvernig markmiðum þess verður náð. Með námsmati er fylgst með því hvernig þeim tekst að ná almennum hæfniviðmiðum aðalnámskrár, stuðlað að námshvatningu, nemendur örvaðir til framfara og metið hvaða aðstoð þeir þurfa. Námsmat miðar einnig að því að afla vitneskju um árangur skólastarfsins og hvernig einstaklingum og hópum gengur að ná settum markmiðum. Tryggja þarf að allt námsmat sé þannig úr garði gert að það meti það sem á að meta á áreiðanlegan hátt.

### Vísbendingar

	A	B	C	D
31. Skólinn gerir nemendum skýra grein fyrir viðmiðum um námsmat og matskvörðum.	M	S		
32. Námskröfur í áföngum eru í góðu samræmi við námsmatsviðmið aðalnámskrár.	SM			
33. Niðurstöður námsmats eru notaðar markvisst til að bæta kennsluhætti.	SM			

## 2.4. Um kennara

Gæði menntunar og árangur skólakerfisins byggist fyrst og síðast á vel menntaðri og áhugasamri fagstétt kennara. Fagmennska kennara byggist á sérfræðilegri starfsmenntun, þekkingu, viðhorfum og siðferði starfsins. Fagmennska kennara snýst um nemendur, menntun þeirra og velferð. Á kennurum hvílir ekki aðeins sú skylda að miðla þekkingu til nemenda heldur einnig að veita þeim tækifæri til að afla sér þekkingar og leikni, örva starfsgleði þeirra og efla frjóa hugsun. Kennararnir eru mikilvægasta auðlind skólans. Kennurum ber að viðhalda og auka starfshæfni sína í gegnum starfsmenntun og faglegt samstarf við aðra kennara.

### Vísbendingar

	A	B	C	D
34. Kennarar sækja reglulega starfsmenntun til að viðhalda hæfni sinni í starfi.	SM			
35. Kennarar eru hvattir til nýbreytni í starfi.	SM			
36. Kennarar nýta tækifæri til að þróa kennslu sína í samstarfi við aðra kennara innan skólans og utan.	SM			
37. Kennarar fá reglulega endurgjöf á kennsluna frá öðrum kennurum eða matsaðilum.		SM		

## 2.5. Um námsgögn

Námsgögn hvers konar gegna mjög þýðingarmiklu hlutverki til að ná markmiðum skólastarfs. Námsgögn, kennsluáferðir og vinnubrögð sem skólar kjósa að viðhafa, skipulag skólastarfsins og námsmat á allt að taka mið af skilgreindum hæfniviðmiðum og grunnþáttum og vera þannig útfært að möguleikar nemenda á að ná þeim séu nýttir til hins ýtrasta. Námsgögn skulu vera fjölbreytt og vönduð og taka mið af nýjustu þekkingu á sviði menntunar- og kennslufræða. Skólasöfn gegna lykilhlutverki við að skapa skilyrði til að þroska og efla skilning nemenda á eðli upplýsinga og gagna sem þeir þurfa að hafa aðgang að í námi sínu og stuðla að frumkvæði og sjálfstæðum vinnubrögðum.

### Vísbendingar

	A	B	C	D
38. Fjölbreytt og góð námsgögn eru notuð í kennslu.		M	S	
39. Skólinn notar námsumsjónarkerfi með virkum hætti til að miðla námsgögnum.	SM			
40. Skólinn notar rafræn námsgögn og hjálpartæki með markvissum hætti.		SM		
41. Skólinn hefur yfir að ráða fullnægjandi námsgögnum, búnaði og hjálpartækjum til verklegrar kennslu.	SM			
42. Skólinn hefur yfir að ráða fullnægjandi námsgögnum, búnaði og hjálpartækjum til bóklegrar kennslu.		SM		
43. Skólasafn skólans er búið fullnægjandi bókum og nýsigögnum auk annars safnkosts sem tengist kennslugreinum skóla.	SM			

### **Páttur 3: Samskipti og líðan**

Allt skólasamfélagið þarf að vera meðvitað um það hlutverk framhaldsskólans að hafa velferð nemenda í fyrirrúmi. Velferð og heilbrigði krefst þess að líkamlegum, andlegum og félagslegum þáttum nemenda sé sinnt. Uppeldisstarf skóla miðar að því að nemendur verði virkir og ábyrgir þátttakendur í lýðræðissamfélagi, virði jafnrétti í samskiptum og taki ábyrga afstöðu til eigin velferðar og annarra. Hér skiptir skólabragurinn, samskipti innan skóla sem utan og virk þátttaka nemenda í mótun skólasamfélagsins, höfuðmáli.

#### **Mat á samskiptum og líðan:**

### **3.1. Um skólabrag**

Jákvæður skólabragur er í eðli sínu forvarnarstarf og getur dregið úr neikvæðum samskiptum, s.s. einelti og öðru ofbeldi. Meðal grundvallarréttinda nemenda er að hafa vinnufrið í skólanum þannig að þeir geti náð sem bestum tökum á náminu og að kennslan nýtist þeim sem best. Því þarf að leggja áherslu á að skapa jákvæðan skólabrag í hverjum skóla og góðan vinnuanda í einstökum bekkjardeildum og námshópum. Stjórnendum skóla, kennurum og öðru starfsfólki ber í starfi sínu að stuðla að jákvæðum skólabrag og starfsanda í öllu skólastarfi með velferð nemenda og öryggi að leiðarljósi.

#### *Vísbendingar*

	A	B	C	D
44. Skólabragur er jákvæður og einkennist af sanngirni og virðingu.	SM			
45. Nemendum líður vel í skólanum.	SM			
46. Farið er eftir ferli við brotum á skólareglum.	SM			

### **3.2. Um samskipti í skólastofunni**

Í öllu skólastarfi, bæði í og utan kennslustunda, þarf að styrkja nemendur til að móta sér skoðanir, viðhorf og hæfni bæði almennt og á tilteknum sviðum. Þetta gerir kröfu um að nemendur samþætti þekkingu sína og leikni, um leið og þeir fá tækifæri til að þjálfra félagshæfni, sem byggir á siðgæði og virðingu fyrir mannréttindum og jafnrétti. Gæta verður þess einnig að nemendur æfist í að tjá skoðanir sínar og skýra verklag á ábyrgan, gagnrýnninn og skýran hátt.

#### *Vísbendingar*

	A	B	C	D
47. Góður andi ríkir í skólastofunni.	SM			
48. Samskipti í skólastofunni einkennast af lýðræðislegum gildum, aga og virðingu.	M	S		
49. Skólinn kemur gildum sínum skýrt á framfæri við nemendur innan og utan skólastofunnar.		SM		



### 3.3. Um félagslíf nemenda

Í hverjum framhaldsskóla skal starfa nemendafélag sem vinnur meðal annars að félags-, hagsmuna- og velferðarmálum nemenda. Það setur sér lög um starfssvið og starfshætti og starfar á ábyrgð skóla sem sér því fyrir starfsaðstöðu. Skólum er heimilt að styrkja félögin fjárhagslega og skal bókhald þeirra háð sömu reglum og bókhald skólanna. Nemendur kjósa fulltrúa í skólaráð og tilnefna fulltrúa á skólafund og áheyrnarfulltrúa í skólanefnd. Í skólanámskrá skulu vera upplýsingar um félagsstarf nemenda á vegum skólans.

#### Vísbendingar

	A	B	C	D
50. Nemendafélag skólans heldur uppi öflugum félagsstarfi fyrir nemendur.	SM			
51. Gott samstarf og skilningur er á milli nemendafélagsins og stjórnenda skólans.		SM		
52. Skólinn styður við félagsstarf nemenda.	S	M		
53. Jafnrétti og lýðræði einkennir félagsstarf nemenda.		S	M	

### 3.4. Um samskipti við foreldra/forráðamenn

Mikilvægt er að framhaldsskólar vinni að skipulegri samvinnu heimilis og skóla. Foreldraráð skal starfa í hverjum skóla og eiga forsjáforeldrar/forráðamenn allra nemenda skólans rétt á aðild að því. Stjórn foreldraráðs tilnefnir áheyrnarfulltrúa í skólanefnd. Hlutverk ráðsins er samkvæmt lögum að styðja við skólastarfið, huga að hagsmunamálum nemenda og, í samstarfi við skólann, efla samstarf foreldra og forráðamanna ólögráða nemenda við skólann.

#### Vísbendingar

	A	B	C	D
54. Forráðamenn skólans líta á foreldraráðið sem mikilvægan samstarfsaðila.	SM			
55. Foreldrar eru vel upplýstir um skólastarfið.	S	M		
56. Foreldraráð styður við skólastarf og gætir hagsmuna nemenda.		SM		

### 3.5. Um samstarf við önnur skólastig og atvinnulíf

Mennta- og menningarmálaráðuneytið leggur áherslu á sveigjanleg skil milli grunn- og framhaldsskóla og framhalds- og háskóla. Til að tryggja samfellu og stuðla að velferð nemenda er mikilvægt að milli grunnskóla og framhaldsskóla séu virk tengsl og miðlun upplýsinga eigi sér stað. Samkvæmt lögum um framhaldsskóla er skólunum heimilt að bjóða upp á nám í framhaldi af skilgreindum námslokum á þriðja hæfniprepi. Framhaldsskólar skulu alltaf auglýsa nám á fjórða þrepi í framhaldsskólalæðingum. Samstarf framhaldsskóla og atvinnulífs er ferskt þess að skólakerfið geti brugðist við þörfum atvinnulífsins og jafnframt boðið upp á fjölbreytt nám sem nýtist nemendum í störfum að námi loknu.

#### Vísbendingar

	A	B	C	D
57. Skráð og virk tengsl eru við grunnskólastig um nám nemenda.		SM		
58. Skráð og virk tengsl eru við háskólastig um nám nemenda.			SM	
59. Skráð og virkt tengsl eru við atvinnulíf um nám nemenda.			SM	

## Þáttur 4: Húsnæði og aðbúnaður

Allt skólahúsnæði skal uppfylla kröfur laga um aðbúnað, hollustu og öryggi á vinnustöðum. Einnig ber að uppfylla kröfur heilbrigðis- og byggingaryfirvalda til slíkra mannvirkja. Húsnæði, skólalóð og allur aðbúnaður þarf að vera þannig úr garði gerður að unnt sé að ná markmiðum laga um framhaldsskóla og aðalnámskrár framhaldsskóla. Er þar sérstaklega átt við að húsnæðið henti þeirri starfsemi sem þar fer fram og nemendum og starfsfólki skóla sé tryggt öruggt og heilsusamlegt vinnuumhverfi sem skapar öryggi og vellíðan.

### Mat á húsnæði og aðbúnaði:

#### *Vísbendingar*

	A	B	C	D
60. Kennsluhúsnæði skólans er fullnægjandi fyrir þá starfsemi sem þar fer fram.	SM			
61. Skólinn leggur sig fram um að gera skólahúsnæðið aðlaðandi.	SM			
62. Skólinn býr yfir/hefur aðgang að fullnægjandi íþróttaaðstöðu.	SM			
63. Félagsaðstaða nemenda er fullnægjandi.	SM			
64. Stjórnendur, kennarar og aðrir starfsmenn eiga kost á fullnægjandi vinnuaðstöðu í húsnæði skólans.	SM			
65. Skólinn hefur fullnægjandi mótuneytisaðstöðu.	S	M		
66. Tölvukostur skólans er fullnægjandi.		SM		

## Páttur 5: Lykilárangur

Framhaldsskólum er ætlað að stuðla að þroska nemenda þannig að þeir geti tekið virkan þátt í lýðræðisþjóðfélagi með skapandi og gagnrýnum hætti. Þeim er einnig ætlað að búa nemendur undir frekara nám og þátttöku í atvinnulífi. Árangur er vandmeðfarið hugtak, ekki síst í menntun þar sem markmiðin eru flókin og langtímaárangur oftast illmælanlegur. Mat skólans á árangri skólastarfsins takmarkast því við mælanlega þætti sem tengjast markmiðum skólans og lögbundnu hlutverki þeirra. Mikilvægt er að skólinn noti viðurkenndar aðferðir til að mæla árangur af skólastarfinu og skýr viðmið til að meta niðurstöður mælinga.

### Mat á lykilárangri:

#### 5.1. Um námsárangur

Námi við framhaldsskóla lýkur með lokaprófi sem gefur réttindi á næsta skólastig, veitir starfsréttindi eða býr nemandann með fullnægjandi hætti undir frekara nám og þátttöku á vinnumarkaði. Lokapróf eða lokaumsögn nemanda á að segja til um hversu vel nemandinn er undir það búinn að takast á hendur nám á næsta skólastig eða til starfa á vinnumarkaði. Skólinn tryggir að gerðar séu eðlilegar og hæfilegar kröfur til nemenda í námsmati. Nemandinn, viðtökuskólar og atvinnulíf getur treyst því að lokapróf meti á réttmætan og áreiðanlegan hátt hversu vel nemandanum hefur tekist að afla sér þeirrar hæfni sem ætlast er til af aðalnámskrá og skólanámskrá.

#### Vísbendingar

	A	B	C	D
67. Nemendur sýna ásættanlegar framfarir í námi samkvæmt markmiðum skólans.		SM		
68. Útskriftarhlutfall skólans er ásættanlegt samkvæmt markmiðum skólans.	S	M		
69. Skólinn hefur náð árangri í að draga úr brotthvarfi.	SM			

#### 5.2. Um árangur í grunnþáttum

Við lok framhaldsskóla þarf nemandi að standa á eigin fótum og taka þátt í lýðræðisþjóðfélagi á sömu forsendum og aðrir. Nemendur í framhaldsskóla taka út mikilvægan þroska á framhaldsskólaárunum og framhaldsskólum ber skylda til að stuðla að því að nemendur sem ljúka námi hafi fengið tækifæri til að þroska með sér þá hæfni sem þykir nauðsynleg til að einstaklingurinn geti mótað framtíð sína á farsælan hátt fyrir sjálfan sig og samfélagið. Grunnþættir menntunar eiga að leiðbeina framhaldsskólum við að vinna að þessu markmiði en þeir eru læsi, lýðræði og mannréttindi, jafnrétti, sjálfbærni, heilbrigði og velferð og sköpun. Í aðalnámskrá framhaldsskóla eru grunnþættirnir tengdir við markmið sem snúa að hæfni nemenda, svokallaðri lykilhæfni. Í vísbendingum er gefinn kostur á að meta árangur nemenda á einstökum lykilhæfniþáttum ef skólinn hefur kannað þá með einhverjum skipulögðum hætti.

### Vísbendingar

	A	B	C	D
70. Nemendur hafa tileinkað sér læsi, tjáningu og samskipti.	M	S		
71. Nemendur eru skapandi í hugsun og sýna frumkvæði við hagnýtingu þekkingar.	SM			
72. Nemendur hafa tileinkað sér lýðræðisvitund og virðingu fyrir mannréttindum.	SM			
73. Nemendur hafa skilningu á og sýna virðingu fyrir jafnrétti.	M	S		
74. Nemendur bera ábyrgð á eigin velferð og heilbrigði.	SM			
75. Nemendur hafa skilning á sjálfbærni og eru meðvitaðir um umhverfi sitt.	M	S		

### 5.3. Um langtímaárangur

Þjóðfélagið væntir þess að framhaldsskólar starfi með hag nemenda sinna að leiðarljósi sem og samfélagsins alls. Þetta kemur fram með tvennum hætti, að nemendur skólans nái að dafna í námi og starfi og að skólinn þróist á eðlilegan hátt sem endurspeglar aðstæður á hverjum tíma.

Fæstir skólar hafa nokkur gögn um afdrif nemenda eftir brautskráningu enn sem komið er. Þó hefur færst í vöxt að skólar haldi sambandi við fyrrverandi nemendur og kanni hvernig þeim hefur farnast t.d. með könnunum eða með upplýsingum um gengi nemenda í háskóla eða öðru námi. Eftirfarandi vísbendingar eru til þess gerðar að gefa skólum færi á að koma á framfæri upplýsingum um afdrif nemenda ef slíkar upplýsingar liggja fyrir en ekki er hægt að gera kröfu til þess að allir skólar hafi metið þessa þætti.

### Vísbendingar

	A	B	C	D
76. Skólinn kannar reglulega hvernig námið hefur nýst brautskráðum nemendum.			SM	
77. Nemendur skólans ná árangri á næsta skólastigi eða í atvinnulífi, eftir eðli náms.		SM		
78. Skólinn hefur sýnt að hann lagar sig að breyttum kröfum og aðstæðum í samfélaginu.	SM			

## Viðaukar – Greinargerð matsmanna

Hér á eftir fer greinargerð og rökstuðningur matsmanna fyrir mati þeirra á þeim fimm þáttum sem lagðir eru til grundvallar við ytra mat á Menntaskólanum við Sund haustið 2019. Jafnframt eru dregnir saman styrkleikar sem þeir telja einkenna skólasterfið í hverjum þætti svo og tækifæri til umbóta. Viðmið sem mat hvers þáttar byggir á má sjá í upphafi umfjöllunar.

### Umfjöllun um stjórnun og skipulag

Stjórnendur sem leiðtogar eiga að tryggja að stofnunin sé drifin áfram með skýru hlutverki, framtíðarsýn og grunnildum. Leiðtogar þróa, innleiða og vakta stjórnkerfi stofnunarinnar. Viðeigandi skipulag og skýr ábyrgð fyrir starfsmenn, ásamt vel skilgreindum stjórnunar-, stoð- og lykilverlum, eiga að tryggja að stefna stofnunarinnar komist með skilvirkum hætti í framkvæmd. Leiðtogar eru ábyrgir fyrir því að viðhalda og bæta árangur sem náðst hefur m.a. með því að koma á ferli stöðugra umbóta og skapa menningu sem er opin fyrir nýsköpun og lærdómi.

Menntaskólinn við Sund starfar samkvæmt lögum um framhaldsskóla nr. 92 frá árinu 2008 og aðalnámskrá framhaldsskóla frá 2011 og reglugerðum sem settar eru á grundvelli laganna. Skólinn er bóknámsskóli sem býður nemendum upp á undirbúning undir nám á háskólastigi á tveimur námsbrautum, félagsfræðabraut og náttúrufræðibraut sem hvor um sig eru 206 feiningar. Í skólanámskrá MS sem tók gildi haustið 2015 er gert ráð fyrir að nemendur nýti þekkingu sína á skapandi átt í fjölbreytilegri verkefnavinnu, rækti með sér læsi í víðum skilningi, gagnrýna hugsun, virðingur fyrir menningararfleidd og náttúru, siðvit og ábyrgðarkennd. Stefna skólans kallar á námsvenjur þar sem ábyrgð nemenda á eigin námi, mæting, virkni og þátttaka gegna lykilhutverki.

Menntaskólinn við Sund birtist matsmönnum sem skóli sem verið hefur í miklu breytingarferli frá árinu 2015 sem á sér þó lengri sögu a.m.k. frá árinu 2010. Búið er að ná fram helstu grundvallarbreytingum og stóra breytingin er um garð gengin en ekki sér fyrir endann á ferlinu, eða eins og kennari við skólann orðaði það „mér finnst ég hafa gengið í gegnum svakalegar breytingar, gígantískar breytingar..“ Stjórnendur skólans leggja áherslu á að þróunin haldi áfram og verði hluti af starfi skólans. Í breytingunni felst að skólinn sem verið hafði bekkjarskóli tók upp 3ja anna skipulag á kennslu og var fyrst útskrifað eftir nýju kerfi vorið 2018. Á heimasíðu skólans segir:

Skólaárinu er skipt í þrjár jafnlangar 12 vikna annir, haustönn, vetrarönn og vorönn. Hver önn hefst á umsjónardegi en skiptist síðan í kennslutíma og tíma fyrir námsmat. Námsmatsdögum er dreift yfir önnina og er námsmatið sjálft ýmsar gerðir af símati.... Skipulag þriggja anna kerfis byggir á nýrri stokkatöflu með fimm stokkum. Allir áfangar að íþróttum undanskildum eru skipulagðir sem 5 feininga áfangar. Kennsla í hverjum og einum 5 feininga áfanga er í þrjú skipti yfir vikuna og eru í kerfinu 3,3,2 kennslustundir. Allir stokkar dreifast þannig að á einhverjum vikudegi eru samfelldar þrjár kennslustundir að morgni, tvöfaldur tími liggur að hádegishléi og síðan eru allir stokkar með samfelldar kennslustundir einhvern dag eftir hádegi. Að auki eru síðdegisstokkar sérstaklega fyrir íþróttir og námsgreinar sem kenndar eru yfir fleiri en eina önn.

Í samtölum við stjórnendur skólans kom fram að upplýsingastreymi og skýrslugerð til ráðuneytis og opinberra aðila tæki mið af tveggja anna kerfi og því væri það sérstakt úrlausnarefni að láta nýja skipulagið rýma við það tveggja anna kerfi sem hefðbundið er í íslenskum framhaldsskólum. Í heildina voru þeir sem rætt var við ánægðir með nýja kerfið í MS og töldu það hafa orðið til góðs fyrir skólann. Breytingarferlið hefði vissulega tekið á og mikil orka farið í starfið sem hefði verið viðvarandi allt frá árinu 2015 en það hefði verið þess virði. Kennarar töldu jafnvel að skólinn hefði fengið inn námslega sterkari nemendur eftir að kerfinu var breytt. Foreldrar töldu að þar sem eru breytingar, þar sé kraftur og eitthvað nýtt að eiga sér stað.

Samhliða kerfisbreytingunni fór fram stytting á námi úr 4 árum í 3 ár til stúdentsprófs. Þá breyttust áherslur í kennslu og inntaki námsbrauta. Samhliða þessu áttu sér stað umfangsmiklar byggingarframkvæmdir við skólann. Í skólanámskrá á heimasíðu MS má sjá þær nýju áherslur sem lagðar eru í námi skólans.

- Nýjar námsbrautir hugsaðar frá grunni og horft til þjóðfélagsbreytinga
- Skapandi greinar hluti af almennum kjarna
- Umhverfisfræði hluti af almennum kjarna
- Lýðræði og siðferði hluti af almennum kjarna
- Breyttar og stundum auknar kröfur háskólastigs - dýpt haldið í lykilgreinum
- Nemandi geti ráðið sem mestu um sitt eigið nám, samsetningu þess, námstíma og skipulag
- Breytt verklag
- Allt nám skilgreint út frá hæfnikröfum og gert er ráð fyrir að nám fari fram utan veggja kennslustofunnar
- Námsmat endurspeglar áherslu á annars konar námsaðferðir

Hver áherslupunktur er síðan útskýrður sérstaklega fyrir skólaárið 2019-2020. Af ofangreindu má sjá að skólinn hefur markað sér skýra stefnu, nýtt skipulag og sýn sem endurspeglast í starfi hans. Ljóst er að ákveðið hefur verið að horfa til þjóðfélagsbreytinga í nýju skipulagi skólans. Þá hafa skapandi greinar og umhverfisfræði verið sett inn sem bundið val á brautir og glæsilegri aðstöðu komið upp innan skólans til kennslu í þessum greinum. Þrátt fyrir aukið val nemenda var ákveðið að dýpt skildi haldið í lykilgreinum brauta. Aukin áhersla er á ábyrgð nemenda á eigin námi og allt nám er skilgreint út frá hæfnikröfum. Mikil breyting er á námsmati með aflögn prófa og yfirfærslu í símat í öllum greinum. Fyrir liggja skýrar upplýsingar á vefsvæði skólans um skipulag, uppbyggingu og framvindu náms samkvæmt nýju kerfi.

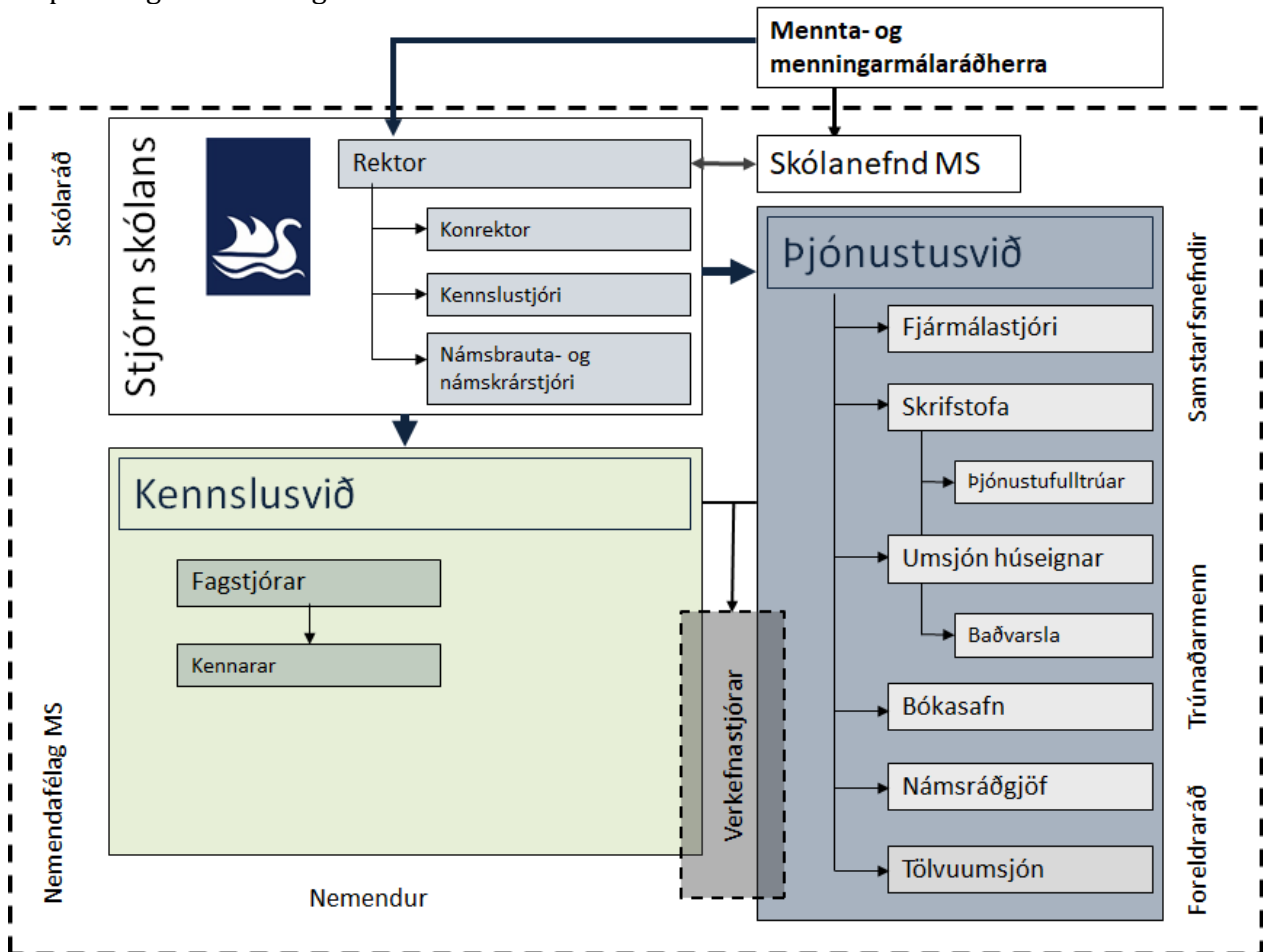
Skipulag brautanna byggir á aðalnámskrá framhaldsskóla frá árinu 2011. Áfangalýsingar allra kennslugreina má sjá á vef skólans og kennsluáætlanir einstakra áfanga eru nemendum aðgengilegar á námsneti.

Einkunnarorð/gildi Menntaskólans við Sund eru Virðing – Jafnrétti – Ábyrgð – Heiðarleiki og eru gildi skólans sýnileg í húsnæði hans.

Af framansögðu má ráða að Menntaskólinn við Sund á sér vel ígrundaða sýn og útfærða stefnu sem tekur mið af þjóðfélagbreytingum, gæðum í skólastarfi og þeim nemendahópi sem sækir skólann. Þar sem áhersla er á að hver og einn nái árangri og eflist á eigin ábyrgð. Í samtölum við rýnihópa var spurt hvort menn upplifðu að unnið væri markvisst eftir þeim áherslum sem lagðar eru í stefnu skólans. Í svörum kom fram almennur samhljómur um að MS uppfyllti vel þessar nýju áherslur skólans.

Menntaskólinn við Sund hefur sett sér forvarnarstefnu, jafnréttis- og mannréttindastefnu, sjálfsmatsstefnu og starfsmannastefnu, umhverfisstefnu og vinnuumhverfisstefnu, stefnu gegn einelti og stefnu um viðbrögð og aðgerðir við áföllum og stefnu um að vera heilsueflandi framhaldsskóli. Áhersla er lögð á góða líðan allra starfsmanna og nemenda skólans. Allir starfsmenn og nemendur eiga rétt á því að komið sé fram við þá af virðingu og þeir sæti ekki kynferðislegri áreitni, einelti eða öðru ofbeldi. Þá vill skólinn vinna að jafnrétti kynjanna í skólanum, jöfnum tækifærum, áhrifum og virðingu karla og kvenna bæði meðal starfsmanna og nemenda skólans. Stefnur þessar bera vitni um metnað og vilja til árangurs. Þó er erfitt að meta með afgerandi hætti hvort, hvernig og hversu mikið þær birtast í daglegu starfi. Eftir samtöl við rýnihópa nemenda, kennara, foreldra, annarra starfsmanna og fleiri er það niðurstaða matsmanna að skólastarfið taki mið af ofangreindum stefnum en þó þarf að huga að stöðu innan nemendafélags, þegar kemur að skipan í stjórn og nefndir, um jafnréttismál. Að gæta samræmis á milli stefnu og starfsemi er viðvarandi verkefni og mikilvægt að hugað sé að því með reglubundnum hætti.

Skipuritið gildir frá 1. ágúst 2018



Skipurit MS skýrir myndrænt uppbyggingu og tengsl þeirra sem starfa innan skólans. Sviðin eru tvö auk stjórnunar og er skipuritið mjög lýsandi fyrir starfið bæði innan skólans og eins við þá aðila sem tengjast skólastarfinu með öðrum hætti s.s. skólanefnd, foreldraráð, samstarfsnefndir og ráðuneyti. Af heimsóknum í MS og viðtölum við þátttakendur er það mat matsmanna að skólastarfið í MS sé í mjög föstum skorðum, verkferlar ljósir og starfsmenn og nemendur þekki skipulagið vel.

Samkvæmt skipuriti eru fjórir í yfirstjórn Menntaskólans við Sund, rektor, konrektor, kennslustjóri og námsbrauta- og námskrárstjóri. Fram kom í viðtölum við stjórnendur að góð samvinna er milli stjórnenda og að þeir vinna í auknu mæli í teymum að úrlausn verkefna og framtíðarskipulagi. Þá er verkaskipting skýr milli þeirra þar sem konrektor annast um starfsmannamál en kennslustjóri um nemendamál. Með breyttu skipulagi innan skólans var stofnað nýtt starf námsbrauta- og námsskrárstjóra sem annast skipulag námsbrauta, þróun þeirra og innleiðingu námsmarkmiða. Hann heldur utan um námskrá skólans og gerir tillögur til rektors um þróun hennar. Námsbrauta- og námskrárstjóri hefur yfirumsjón með vali nemenda,



skipuleggur valdaga og úrvinnslu gagna þeim tengdum. Þá annast hann gerð stundaskráa fyrir nemendur og kennara. Í viðtölum við fagstjóra og kennara kom fram mikilvægi þessa nýja starfsmanns sem sinnti lykilhlutverki í framkvæmd á nýju þriggja anna kerfi skólans.

Skólameistari Menntaskólans við Sund er ábyrgur gagnvart menntamálaráðherra fyrir rekstri og starfsemi skólans. Honum ber að framfylgja lögum og reglugerðum, sem um skólann gilda, stjórnvaldsfyrirmælum og kjarasamningum á hverjum tíma og stýra starfi hans í samræmi við erindisbréf og gildandi samninga milli skólans og ráðuneytis. Fram kom hjá viðmælendum að almennt væri skólanum vel stjórnað og skólameistari væri sterkur stjórnandi. Hann hefði góða þekkingu á stjórnsýslunni og uppfyllti vel stjórnunarlegar skyldur sínar. Skólameistari væri fastur fyrir og vildi hafa hlutina eftir sínu höfði. Í viðtölum við nemendafélag og aðra starfsmenn kom fram að nokkurn tíma gæti tekið að fá afgreiðslu á einstökum beiðnum.

Stjórnendur funda vikulega og senda út fundargerð til að auka upplýsingaflæði innan skólans. Fram kom að jákvæð breyting hefði orðið á stjórnun skólans á síðustu árum og upplýsingaflæði hefði aukist. Sérstakt ítrekað hrós fékk aðstoðarskólameistari fyrir að vera aðgengileg og að gott væri að leita til hennar. Þá væri jákvætt að í stjórnendahópnum væru fyrrum kennarar sem þekktu vel þau mál sem verið er að vinna með í kennslunni. Einnig kom fram hversu mikilvægt það væri fyrir skólann að hafa fyrrverandi aðstoðarskólameistara í starfsmannahópnum sem nýlukið hefur doktorsprófi í kennslufræði og starfendarannsóknunum. Umhverfið í skólanum væri með þeim hætti að vel væri tekið í nýjar hugmyndir um nám og kennslu og námsskrárstjóri hefði góða sýn á þá möguleika sem væru í boði í námskrá og skipulagi. Fram kom að hægt væri að tala við alla stjórnendur um hvað eina sem upp kemur í starfinu en þó voru skiptar skoðanir hjá starfsmönnum um hvort almennt traust ríkti til stjórnenda. Verið er að taka upp Gopro skjala- og málakerfið í skólanum sem vonandi auðveldar að halda utan um einstaka mál og sjá hvort tiltekið erindi er þegar komið í vinnslu hjá öðrum innan skólans. Starfsmenn sakna þess að ekki skuli vera starfsmannasamtöl með reglubundnum hætti.

Með tilkomu nýja kerfisins fór fram endurskoðun á störfum faglegra stjórnenda skólans og var þeim fækkað í átta. Fagstjórar eru í kjarnagreinum í íslensku, ensku og stærðfræði. Einnig í raungreinum, erlendum tungumálum, viðskipta- og hagfræðigreinum, félagsgreinum og sögu, listgreinum, menningarfræði og íþróttum. Fagstjórar hafa umsjón með kennslu í einstökum námsgreinum eða námsgreinasviðum. Fagstjórar halda fundi í fagdeildinni, stýra vinnu við gerð námsáætlana, velja námsefni í samráði við kennara og fylgjast með að námsmat uppfylli kröfur. Í rýnihópi fagstjóra kom fram að nýja þriggja anna kerfið væri „ferskur blær og jákvætt afl í starfi skólans“ einnig að verkefnið Nám í MS þar sem lögð er áhersla á að markmið skólans og markmið áfanga séu ekki bara orð á blaði heldur komið í framkvæmd. Verkefni fyrir nemendur séu skýr og ljóst af hverju verið sé að kenna efnið. Fagstjórar bentu á að allt væri faglegra í nýja kerfinu og tilbúið fyrr en hins vegar mættu kennarafundir vera faglegrar, minni upplýsingafundir og meiri umræða. Þá kom fram hjá fagstjórum að námsmatið væri allt að breytast í verkefnabundið símat með áherslu á leiðsagnarmat og engin stór próf.

Menntaskólinn við Sund hefur sett sér sjálfsmatsstefnu með sjálfsmatsáætlun sem uppfærð hefur verið til ársins 2022. Í stefnu skólans segir að skólastarfið skuli metið reglulega á grundvelli markmiða skólans til að draga fram sterkar og veikar hliðar þess og skapa grundvöll til úrbóta. Í sjálfsmatsáætlun er lögð áhersla á

nemendakannanir, eftirlit með brotthvarfi og mætingu, starfsmannakannanir og starfsmannasamtöl, mat á stjórnendum, námsárangur nemenda og starfendarannsóknir svo nokkuð sé nefnt.

Sjálfsmatshópur er starfandi innan skólans og hefur verið um langa hríð. Í honum sitja fulltrúar stjórnenda, kennara, starfsmanna, nemenda og foreldra. Hópurinn leggur kennslukannanir fyrir alla nemendur í öllum áföngum í lok hverrar annar sem nú eru orðnar þrjár á ári. Einnig eru kannanir meðal foreldra og starfsmanna. Þá hefur hópurinn verið með rýnihópaviðtöl við nemendur um þau mál sem efst eru á baugi í skólanum hverju sinni s.s. um nýja kerfið og líðan nemenda í skólanum. Þá er í undirbúningi þjónustukönnun innan skólans. Hópurinn rýnir spurningalistana, sér um fyrirlögnina sem gerð er í gegnum námsnetið og rýnir niðurstöður. Fulltrúar sjálfsmatshóps töldu góð tengsl milli innra matsins og skólanámskrár en höfðu áhyggjur að minnkandi svörun, sem er á bilinu 55-60% og hefur dregist saman í nýju kerfi. Sjálfsmatsstefna, árleg sjálfsmatskýrsla og aðgerðaráætlun er birt á heimasíðu skólans.

Starfendarannsóknir hófust í MS haustið 2005 og eru þær síðan fastur hluti af skólastarfinu. Mistór hópur kennara tekur þátt í verkefninu á hverjum tíma en skv. upplýsingum frá viðmælendum eru það að jafnaði um 20 kennarar. Markmið starfendarannsókna er að gefa fólki tækifæri til að vaxa í starfi og þróa starfshætti sína með því að rannsaka og ígrunda starf sitt. Hver starfsmaður skoðar afmarkaðan þátt í starfi sínu, safnar gögnum með ýmsum aðferðum, heldur dagbók og fundar með hópnum. Starfið byggir á hugmyndafræði Jean McNiff, prófessors við York St. John University. Starfendarannsóknir í MS hafa verið rannsakaðar af Hjördísi Þorgeirsdóttur og er niðurstöður að finna í doktorsritgerð hennar sem kom út árið 2016 og í grein sem birtist 2018 í tímaritinu Educational Action Research (Hjördís Þorgeirsdóttir, 2018; 2016).

#### Styrkleikar

- Skólinn hefur markað sér skýra stefnu og sýn sem endurspeglast í starfi hans
- Metnaðarfull og spennandi útfærsla á nýju kennslukerfi skólans
- Skýrar útfærslur á námi og námsbrautum
- Skapandi greinar og umhverfisfræði í almennum kjarna
- Grunnþættir menntunar eru sýnilegir í áherslum skólans
- Aðgengi að stjórnendum er gott
- Skipulag sjálfsmats er skýrt
- Ársskýrslur og Matsskýrslur eru aðgengilegar á vef
- Starfendarannsóknir

#### Tækifæri til umbóta

- Skerpa á samráði og upplýsingaflæði til nemenda,foreldra, annarra starfsmanna og við hagaðila utan skóla um nýja stefnu hans
- Meiri einstaklings úrvinnsla úr kennslukönnun s.s. starfsmannasamtöl
- Endurskoðun á kennarafundum
- Reglulegir fundir með öðrum starfsmönnum en kennurum
- Aukin svörun í kennslukönnunum

## Um fjöllum um kennslu og námsframboð

Fjölbreytilegt námsumhverfi, sem er hvetjandi og styðjandi fyrir nemendur, er ein forsenda þess að nemendur eigi þess kost að tileinka sér lykilhæfni sem til dæmis lýtur að sjálfsþekkingu, sjálfstæði, frumkvæði og skapandi hugsun. Kennsluhættir þurfa að veita öllum nemendum tækifæri til að nýta hæfileika sína og gefa þeim kost á að fá endurgjöf á vinnu sína. Fjölbreytni í vinnubrögðum og kennsluaðferðum er ein forsenda þess að nemendur öðlist margvíslega hæfni. Mikilvægt er að hafa í huga að mismunandi hæfniviðmiðum er hægt að ná á margvíslegan hátt og að sömu aðferðir henta ekki öllum nemendum jafn vel. Þá mega kennsluhættir ekki mismuna nemendum eftir kynferði, búsetu, uppruna, litarhætti, fötlun, trúarbrögðum, kynhneigð eða félagslegri stöðu.

Við Menntaskólann við Sund starfa vel menntaðir kennarar. Af 56 kennurum við upphaf haustannar 2019 höfðu 6 lokið doktorsprófi auk kennsluréttinda, 34 meistaraþrófi og kennsluréttindum og 16 BA-prófi auk kennsluréttinda. Enginn leiðbeinandi eða stundakennari starfaði við skólann sem er eftirtektarvert í ljósi þess að 10% kennslu á hvorri braut er í listnámsgreinum. Skólameistari hafði orð á því hve vel hefði tekist til við ráðningu listnámskennara sem allir væru vel menntaðir með kennslureynslu og viðurkenndir á sínu sviði.

### Kennsluhættir

Eitt af sex meginmarkmiðum MS fyrir skólaárið 2019-2020 er þróun á kennslufræði í takt við nýja námskrá. Verkefnið skal unnið:

1. Með því að byggja upp seiglu nemenda og hvetja þá til þess að taka ábyrgð á eigin námi
2. Með áherslu á virkni og þátttöku nemenda í náminu
3. Með áherslu á að skapa öllum nemendum góð skilyrði til náms með:
  - fjölbreyttum kennsluháttum og námsmati
  - því að huga að gagnrýnni hugsun, félagsfærni og tjáningu nemenda
  - því að taka tillit til reynsluheims þeirra og hugmynda

Þrátt fyrir að ofangreint verkefni eigi að vinna á yfirstandandi skólaári kom það skýrt fram í viðtölum við rýnihópa fagstjóra, kennara og nemenda að ein megináherslan í skólastarfinu væri ábyrgð nemenda á eigin námi og því að fá nemendur til að helga sig náminu. Nemendur gera einstaklings námsáætlun fyrir veru sína í skólanum og bera ábyrgð á að öllu sé þar til haga haldið. Vissulega hafa þeir stuðning af námsráðgjöfum og umsjónarkennurum en ábyrgðin er þeirra. Með breyttri stokkatöflu þar sem nemendur sækja 3 kennslustundir í röð í sama faginu tvisvar í viku og einu sinni tvær þá hefur aukin krafa komið fram um breytt skipulag áfanga þar sem reynir á fjölbreytta kennsluhætti og virkni nemenda. Þá hafa lokapróf verið aflögð og símat tekið upp í öllum áföngum. Við þessa breytingu aukast kröfur um fjölbreytileg verkefni jafnt einstaklings sem hópverkefni. Í áður nefndum rýnihópum voru menn á einu máli um að þessar breytingar hefðu þegar átt sér stað eða væru á fleygiferð í þróun hjá öllum kennurum. Kennarar nefndu þessu til stuðnings að starfendarannsóknir innan skólans hefðu hjálpað mörgum til að skoða sína kennslu með fjölbreyttari kennsluhætti í huga. Þannig væri unnið með ólík viðfangsefni enda væri tíminn

knappur og mikilvægt að virkja nemendur til starfa í hverri tímalotu. Í kennslukönnun sem lögð var fyrir kennara að vori 2019 töldu 93% kennara að þeim hefði tekist vel til við að innleiða verkefnabundið nám í kennslu sinni. Nemendur voru einnig spurðir um hversu mikillar virkni væri krafist af þeim í áfanganum og var meðaltalið 4,1 stig af 5 mögulegum. Í viðtölum við rýnihópa nemenda kom fram að almennt væri mikil fjölbreytni í námsmati og kennsluaðferðum og lýstu þau ánægju sinni með það en að í einstaka áföngum væru kennsluaðferðir þó enn einhæfar og þótti nemendum það slæmt. Þá kom fram að nemendur væru almennt ánægðir með símatíð sem væri orðið ríkjandi í námsmatinu, það dreifði álagi og ekki væri eins mikil pressa í lokin. Vinnan væri jafnt og þétt yfir önnina og með því að mæta í tíma og vinna þar þá eiginlega næði maður áfanganum.

Kennsluáætlanir eru lagðar fyrir í öllum áföngum og vistaðar á námsneti. Með nýju kennslukerfi hefur farið fram vinna við að samhæfa áætlanirnar og af þeim má sjá að á kennsluáætlunum koma fram upplýsingar um kennara, námsefni, fyrirkomulag áfanga, námsáætlun viku fyrir viku, áfangalýsing og námsmat. Þá er lýsing á þekkingar, leikni og hæfniviðmiðum áfanga í samræmi við aðalnámskrá framhaldsskóla. Í rýnihópum nemenda kom fram að kennarar nota námsnetið mjög mismikið og fannst nemendum það miður. Einnig fannst þeim skorta á samræmingu milli kennara hvernig þeir notuðu námsnetið og hvar þeir t.d. vistuðu verkefni og settu inn einkunnir. Nemendur lögðu til að haldið yrði námskeið fyrir kennara um notkun á námsnetinu.

Í viðtölum við rýnihópa og stjórnendur kom fram að síðustu misseri hefði skólinn verið vinsæll og af þeim sökum hafa innritast námslega sterkir nemendur í skólann. Þarfir nemenda eru því einsleitir og ekki reynir mikið á sérstök úrræði eða mikilvægi þess að koma til móts við þarfir mjög ólíkra nema. Kennarar töldu þó að kennsluaðferðir og verkefni væru sífelld að verða fjölbreyttari og mikill hvati væri af þeirra hálfu til að virkja nemendur í náminu. Þá væri ýtt undir sjálfstæð vinnubrögð þeirra og þeir hvattir til að nýta bókasafn og gulu svæðin í skólanum, sem eru vinnusvæði afmörkuð með gulum gólfduík og glerskápum. Skiptar skoðanir voru hjá nemendum um hvort þeir notuðu þessa aðstöðu en matsmenn sáu ætíð nemendur við vinnu á svæðunum þá daga sem þeir dvöldu í skólanum. Í ljósi ofangreindra upplýsinga má spyrja sig hvort það sé viðunandi að 50% nemenda fædd árið 1999 ljúki námi á þremur árum og að 66% þessa árgangs innan skólans ljúki á fjórum árum. Í árgangnum á eftir fæddum árið 2000 ljúka 59% nemenda á þremur árum eins og sjá má í töflu 7 um útskriftarhlutfall nemenda innritaðra haustið 2015 og haustið 2016.

Almennt töldu kennarar og nemendur góðan vinnufrið ríkja í kennslustundum og í kennslukönnun kom fram að kennurum tækist vel að taka á ef ófriður kæmi upp í kennslustundum.

Við Menntaskólann við Sund er ekki starfrækt starfsbraut fyrir nemendur með sérþarfir. Í ljósi þess sem áður hefur komið fram innritast námslega sterkir nemendur í skólans sem að öllu jöfnu ráða vel við það nám sem fram fer í skólanum.

Stoðkerfi MS er öflugt og í rýnihópum var sérstaklega talað um góða þjónustu náms- og starfsráðgjafa. Þjónusta þeirra er sögð aðgengileg og málum fylgt vel eftir. Við skólann starf tveir námsráðgjafar sem gæta hagsmuna nemenda og eru þeirra talsmenn og trúnaðarmenn. Nemendur eru duglegir að leita til þeirra og að sögn námsráðgjafa virðist það ekki vera neitt feimnismál. Þær kynna sig fyrir nemendum í sérstökum áfanga sem heitir lýðræðisvitund, sem er áfangi fyrir alla nýnema á fyrsta ári og á þá kynna þær sig fyrsta

skóladegi nýnema. Nemendur koma oftast úr af einhverju námstengdu eða persónulegu. Í nýja kerfinu koma þeir út af námsferlinum sem þeir þurfa aðstoð við og námsrágjafar buðu upp á námskeið um námsferilinn. Þá er aukning á kvíða og greiningum s.s. ADHD og dyslexiu og notkun þeirra á snjalltækni hefur aukist sem hefur oft áhrif á svefn sem aftur eykur kvíða. Hins vegar voru námsráðgjafar sammála um að nemendahópurinn væri almennt sterkur og hefði að öllu jöfnu sterkt bakland sem skiptir miklu máli þegar kemur að lausn mála. Vissulega væru nemendur sem þyrftu mikla hjálp og reyna námsráðgjafar að sinna þeim af fremsta megni. Að loknu miðannarmati hafa námsráðgjafar samband við þá sem ekki ná viðmiði í tveimur af fjórum greinum og hvetja þau til dáða. Í rýnihópum nemenda kom fram að þeir töldu eftirsóknarvert ef væri sálfræðingur við MS.

Í rýnihópum nemenda og kennara kom fram að erfiðleikar sköpuðust ef um veikindi væri að ræða hjá viðkomandi. Í þriggja anna kerfinu þar sem hver önn er aðeins 12 kennsluvikur og átta kennslustundir á viku í hverri grein fellur mikið niður jafnvel þó aðeins sé um skammtímaveikindi að ræða. Í rýnihópi kennara kom sérstaklega fram að það gengi eigilega ekki upp að ekki væri nein forfallakennsla. Kennarar hafa örlítið verið að kenna hver fyrir annan en það er meira ef um er að ræða forföll vegna erlendra samstarfsverkefna eða námsferða. Kennarar töldu það faglega slæmt að kennsla félli niður þar sem dagskráin í þessu kerfi væri mjög þétt. Í samantekt skólans eins og sjá má í töflum 11 og 12 um forföll kennara kemur fram að meðaltal forfalla yfir þrjár annir síðasta skólaárs eru 313,67 kennslustundir (40 mín.) sem er athyglisvert að skoða.

Upplýsingar til nemenda um námsmat og kröfur því tengdu eru skýrar í kennsluáætlunum og með því reynt að tryggja samræmi við námsmatsviðmið aðalnámskrár. Á vef skólans má finna upplýsingar um námsmat og einkunnir en ekki er sérstakur prófatími. Námsmat áfanga byggir á fjölbreyttum matsaðferðum þar sem metin er þekking, leikni og hæfni nemenda. Í raungreinum er gerð áhugaverð tilraun með 110% námsmat skv. kennsluáætlun sem felur það í sér að ef nemandi er veikur þá rúmast það innan þessa en annars falla brott í lokin lægstu 10% af verkefnavinnu annarinnar. Í nýju þriggja anna kerfi eru matsdagar í lok hverrar annar í nóvember, febrúar og maí alls fimm dagar í senn með einkunnaskilum og einkunnasýningu, ekki er próftafla. Þá eru tveir matsdagar í mánuði þá mánuði sem ekki eru annarlök. Á miðri önn fer fram miðannarmat þar sem nemendur fá upplýsingar um stöðu sína. Niðurstaða miðannarmatsins birtist nemendum og forráðamönnum í Innu og er matinu ætlað að hjálpa nemendum að glöggva sig á stöðu sinni þegar um miðja önn þannig að þeim gefist tækifæri til að bæta sig fyrir lok annarinnar. Nemendum sem fá ófullnægjandi námsárangur í tveimur greinum eða fleiri er bent á að leita til námsráðgjafa. Í áföngum þar sem hátt hlutfall nemenda sýni óviðunandi námsárangur um miðja önn eru kennarar beðnir um fara sérstaklega ofan í kjölinn á niðurstöðum og greina konrektor frá niðurstöðum sínum. Rýnihópar nemenda höfðu af því áhyggjur að nokkuð væri um að kennarar sem kenndu sama áfanga hefðu ekki samræmt námsmat. Matsmenn leggja til að slíkt sé skoðað í fagdeildum.

Kennarar og fagfólk Menntaskólans við Sund er öflugt að sækja sér endurmenntun og það er mat matsaðila að löng hefð starfendarannsókna og þróunarverkefna leggi þar grunninn. Eitt er að breyta skipulagi skólastarfs með breytingu á annarfyrirkomulagi og stokkatöflu en annað er að ná fram breyttum kennsluháttum með fagmennsku og sérfræðilegri þekkingu með því að auka og viðhalda starfshæfni sinni.

Dæmi um verkefni má nefna:

Þróunarverkefni um leiðsagnarnám hóf göngu sína í september 2017 í MS en verkefnið var styrkt af Sprotasjóði. Árið 2018-2019 var seinna ár þróunarstarfsins. Myndaður var um 20 manna hópur kennara sem tók þátt í verkefninu. Kennarar í hópnum settu sér starfsþróunarmarkmið um haustið og voru gerðar ótal tilraunir í kennslustofum til þess að bæta kennsluaðferðir í takt við hugmyndafræði um leiðsagnarnám. Hluti af þessari vinnu var kynnt fyrir starfsmönnum í MS og hefur leitt til stærra þróunarverkefnis sem fékk nafnið „Nám í MS“ sem er verkefni til þriggja ára sem hefur það að markmiði að samþætta verkefni og próf viðmið í áföngum eins og þau eru skráð í gagnagrunni menntamálaráðuneytisins.

Haustið 2018 hófst vinna við að markmiðagreina verkefni í áföngum og bera saman þekkingar-, leikni -, og hæfniviðmið í verkefnum og prófum við námskrá MS. Allar deildir hafa útbúið áætlun til þriggja ára um hvenær eigi að yfirfara einstaka áfanga. Í kjölfar þessarar vinnu verður haustið 2019 lögð sérstök áhersla á að hvetja kennara og fagstjóra til að sækja um þróunarstyrki til að setja markmið skýrar fram í öllum stærri verkefnum og prófum í áföngum. Þetta er liður í því að gera námið í MS betra og árangursríkara fyrir nemendur. Kennarar töluðu um að þessi vinna væri punkturinn yfir i-ð í þessum miklu breytingum sem átt hefðu sér stað í skólanum.

Þá fengu alls nítján starfsmenn Erasmus+ styrki í sjö verkefnum á skólaárinu 2018-2019 sem er svipaður fjöldi og árið á undan.

Einnig stóttu skrifstofustjóri og þjónustufulltrúi á skrifstofu námskeið í „Soft Skills for Teachers and Education Staff“ í Bologna á Ítalíu. Auk þessa býður skólinn starfsfólki af erlendum uppruna sem sér um ræstingu á skólahúsnæðinu upp á íslenskukennslu eina klukkustund á viku. Með því bætir skólinn samskiptin og möguleika fólks til þess að aðlagast íslensku samfélagi.

Bókasafnið er í nýju og glæsilegu húsnæði þar sem afar góð aðstaða er fyrir nemendur, hvort sem það er til að fletta upp í stórum bókakosti safnsins, setjast niður á huggulegum stað og lesa eða finna ró og næði til þess að læra. Í bóka- og upplýsingamiðstöð skólans er mjög góð aðstaða til náms. Um hefðbundið bókasafn er að ræða en tölvuþjónusta er ekki í tengslum við þjónustu bókasafnsins heldur á öðrum stað í húsinu. Skólinn hefur ekki tekið í notkun landskerfi bókasafna Gegnir en er meðvitað um þörf á því. Reynt er að kaupa inn það helsta sem óskað er eftir vegna kennslunnar en lítið er keypt af rafrænum kennslugögnum. Í viðtölum við rýnihópa nemenda kom ítrekað fram að á sama tíma og kennarar gerðu ráð fyrir að verkefnum væri skilað rafrænt væri ekki gert ráð fyrir að nemendur væru með tölvur í kennslustundum og það jafnvel bannað hjá einstaka kennurum. Ekki eru tölvur til útláns á bókasafni eða í tölvuþjónustu skólans. Ekki virðist vera í gangi nein stefna innan skólans um notkun/ekki notkun á upplýsingatækni í kennslu. Að minnsta kosti voru nemendur óvissir um hver væri staða þeirra mála í MS.

Styrkleikar

- Vel menntaðir kennarar
- Fjölbreyttar kennsluaðferðir
- Virkni nemenda í náminu
- Samhæfðar kennsluáætlanir

- Skýrar reglur um námsmat
- Aðstaða til verklegrar kennslu glæsileg
- Góð þjónusta náms- og starfsráðgjafa
- Miðannarmat

#### Tækifæri til úrbóta

- Tryggja að allir kennarar nýti fjölbreyttar kennsluaðferðir
- Námskeið fyrir kennara um notkun á námsnetinu
- Unnið verði að útfærslu á forfallakennslu
- Setja stefnu um þróun og framtíð bókasafns
- Taka í notkun landskerfi bókasafna Gegni
- Ákveða hvernig upplýsingatækni er notuð í kennslu

## Umfjöllun um samskipti og líðan

Allt skólasamfélagið þarf að vera meðvitað um það hlutverk framhaldsskólans að hafa velferð nemenda í fyrirrúmi. Velferð og heilbrigði krefst þess að líkamlegum, andlegum og félagslegum þáttum nemenda sé sinnt. Uppeldisstarf skóla miðar að því að nemendur verði virkir og ábyrgir þátttakendur í lýðræðissamfélagi, virði jafnrétti í samskiptum og taki ábyrga afstöðu til eigin velferðar og annarra. Hér skiptir skólabragurinn, samskipti innan skóla sem utan og virk þátttaka nemenda í mótun skólasamfélagsins, höfuðmáli.

Starfsandi í Menntaskólanum við Sund er góður. Þeir sem rætt var við mátu það svo að almennt væri starfsfólk skólans ánægt í starfi. 92% þeirra sem svöruðu starfsmannakönnuninni töldu starfsandann mjög oft eða frekar oft góðan og notalegan á síðasta skólaári. Hér er mikil breyting frá skólaárinu á undan þegar 66% þeirra sem svöruðu töldu það sama. Starfsmannavelta hefur verið töluverð á síðustu 5 árum og athyglisvert er að rúmur helmingur kennara hefur minna en 10 ára kennslureynslu við MS og 19 kennarar minna en 5 ár sbr. töflu 10 um starfsaldur og mynd 1 um starfsmannaveltu 2015-2019. Starfsánægja hefur aukist ár frá ári í MS síðastliðin ár og má draga þá ályktun að það tengist á einhvern hátt breyttum starfsmannahópi og því að ekki eru lengur miklar byggingaframkvæmdir við skólann. Þá eru breytingar úr bekkjarkerfi í þriggja anna kerfi að mestu yfirstaðnar en fram kom að lítill hópur kennara var þeim mótfallinn. Nær allir eru ánægðir með stundatöfluna sína og ánægja með vinnuaðstöðu er almennt mikil. Þá kom fram í rýnihópi kennara að félagslíf starfsmanna væri gott og að kennarahópurinn væri nýkominn úr náms- og kynnisferð til Toronto í Kanada.

Á vef MS má finna stefnur skólans svo sem heilsustefnu, jafnréttis- og mannréttindastefnu, sjálfsmatsstefnu, starfsmannastefnu og stefnu gegn einelti, stefnu MS um viðbrögð og aðgerðir gegn áföllum, umhverfisstefnu og vinnuverndarstefnu þá er skólinn heilsuskóli. Þar er einnig að finna verkferli sem unnið er eftir við lausn ágreiningsmála. Í viðtölum kom fram að starfsmenn voru meðvitaðir um stefnur skólans og að unnið væri eftir þeim í daglegu starfi.

Upplýsingar um líðan nemenda er fengin með nemendakönnun sem lögð er fyrir í lok annar í öllum áföngum. Meðaltal úr spurningunni hversu vel eða illa líður þér í áfanganum var 4,1 (af 5) á síðasta skólaári. Í viðtali við námsráðgjafa kom fram að þær töldu að almennt líði nemendum vel í MS, þeir hafi sótt sérstaklega um skólann og séu ánægðir í skólastarfinu. Það kom þó fram í máli þeirra að það er lítill hópur nemenda sem líður ekki eins vel t.d. vegna einmannaleika eða kvíða. Þær sögðust finna breytingu með nýju kerfi. Bekkjarkerfið hefði haldi betur utan um alla en í áfangakerfinu eru nemendur í nýjum og nýjum hópum og þurfi að vera félagslega sterkir til að eignast nýja vini.

Í Menntaskólanum við Sund eru skýrar reglur um vinnufrið og samskipti í skólastofunni:

### Reglur um vinnufrið

- Nemendur virði verkstjórn kennara.
- Nemendur mæti stundvíslega.



- Nemendur mæti með kennslubækur og önnur námsgögn.
- Nemendur taki virkan þátt í náminu og stuðli að góðum vinnuanda.
- Nemendur stilli margmiðlunartæki sín á þögn eða hafi slökkt á þeim.
- Nemendur nýti fartölvur aðeins til náms í viðkomandi kennslugrein.

Í viðtölum við rýnihóp kennara koma fram að inn í skólann eru að koma töluvert námslega sterkari nemendur en voru fyrir nokkrum árum og þá þurfi kennarar að nota aðrar aðferðir við kennsluna. Nemendur vinna hratt og þurfa minni stuðning. Í þremur nemendakönnunum skólaárið 2018-2019 kemur fram að upplýsingaflæðið frá kennaranum er að meðaltali 4,1 (af 5), nemendum líður almennt vel í kennslustundum 4,1, þeir þurfa að sýna virkni í tímum 4,1 og kennarinn er duglegur að útskýra svör við spurningum þannig að allir skilji 4,1. Lægsta skor er hins vegar hversu lítið eða mikið notar kennarinn námsnetið til að setja inn efni tengt áfanganum 3,8.

Nemendafélag Menntaskólans við Sund heldur uppi öflugum félagsstarfi fyrir nemendur í MS. Í forvarnarstefnu skólans segir; „Félagslíf nemenda og viðburðir á vegum skólans skulu einkennast af virðingu, jákvæðum samskiptum, heilbrigðum lífsháttum án vímuefna og miða að því að efla félagsþroska nemenda.“ Helstu viðburðir eru fjórar þemavikur með dansleik þ.e. nýnemahátíð, eighty-five vika, árshátíðarvika og landbúnaðarvika. Þá taka nemendur þátt í Gettu betur og Morfís, íþróttamótum, leiksýningu, gefa út blöð og myndbönd. Í rýnihópum nemenda kom fram að eighty-five vikan væri skemmtilegasti viðburðurinn, skólinn væri þá vel skreyttur og mikið í gangi. Stjórn nemendafélagsins Miðhópur er kosinn árlega í mars. Þrjú sitja í Miðhópnum en auk þeirra er kosið í sjö hópa/félög innan nemendafélagsins. Það vakti athygli matsmanna að ekki er farið að lögum um jafnræði kynja í Miðhóp eða í formennsku í nefndir og ráð. Aðeins þrjár stúlkur sitja þar á móti sjö drengjum og Miðhópurinn er aðeins skipaður drengjum. Að öllu jöfnu hefur þessi háttur verið á síðustu ár. Í rýnihópum nemenda koma fram að vissulega væri kosið lýðræðislegri kosningu en ekki væru alltaf valdir þeir sem mesta þekkingu/reynslu hefðu á viðkomandi nefnd heldur þeir vinsælustu. Í viðtali við stjórn nemendafélags kom fram að þeim þætti ekki nægilegur áhugi stjórnenda skólans fyrir félaglífinu og mikilvægi þess og rektor gæti verið erfiður við að eiga. Það væri þó alls ekki algilt t.d. hefði verið mjög góð samvinna um skipulag á 50 ára afmæli skólans en samstarfið mætti vera meira. Miðhópurinn hafði áhyggjur af minnkandi áhuga nemenda á félagslífinu, erfitt væri að fá nemendur til að mæta eftir skóla og dregið hefði úr klúbbstarfinu.

Jafnt stjórnendur skólans sem stjórn foreldrafélags MS líta á foreldrafélag sem hluta af starfi skólans en báðir aðilar telja þó að starfsemin sé mjög mismunandi eftir árum og þeim einstaklingum sem veljast í stjórn félagsins. Það sé erfitt að fá fólk í stjórnina en alltaf hafi þó verið haldnir aðalfundir árlega og oft með fræðsluerindum. Félagið ákvað að innheimta kr. 500 samhliða innheimtu skólagjalds sumarið 2018 en samskipti við skólann gengu brösulega um meðferð peningana en það er komið í lag nú að sögn fulltrúa stjórnar. Foreldrafélagið kemur að gæslu á fjórum dansleikjum og sitja fundi skólanefndar en töldu það vandmeðfarið að fá foreldra til fleiri verkefna þar sem erfitt væri að manna það sem gert er. Tengslin og upplýsingaflæðið frá skólanum mætti vera meira og nefndu sem dæmi að foreldrafélagið hefði ekki komið að nýlegu afmæli skólans. Foreldrafélagið heldur úti facebook síðu. Rýnihópar nemenda könnuðust ekki við starf foreldrafélagsins.

Óháð starfi foreldrafélags þá leitast skólinn við að upplýsa foreldra um starfið, sérstaklega við upphaf skólagöngu nemenda. Af viðtölum við námsráðgjafa töldu þeir að foreldrar væru almennt vel upplýstir og í góðum samskiptum við skólann. Haldinn er foreldrafundur fyrir nýnema og mikið að gögnum og tilkynningum er sent út til foreldra undir 18 ára aldri. Námsráðgjafar taka foreldra oft í viðtal með börnum sínum og foreldrar hafa óhikað samband í síma eða með tölvupósti við námsráðgjafa. Þá hafa foreldrar aðgang að námsneti og INNU og geta farið þar inn og skoðað allt sem viðkemur náminu. Fulltrúar foreldra töldu sig fá góðar upplýsingar um mætingar, námsframvindu og námsstöðu nemenda sem nú væru þrisvar á ári í nýju kerfi og miðannarmatið væri mjög gott.

Menntaskólinn við Sund hefur tekið þátt í samstarfsverkefni með Vogaskóla á sviði stjórnunar, stærðfræði og tungumála og verður það samstarf rammað enn frekar inn með myndun lærdómssamfélags skólanna við Sund. Þá hefur MS verið þátttakandi í forvarnar- og heilsueflingaráætlun þjónustumiðstöðvar Laugardals og Háaleitis. Þar sem miðað er að því að hverfin verði heilsueflandi samfélag þar sem fólki líður vel.

Ekki hefur verið gerð nein rannsókn í Menntaskólanum við Sund um það hvernig nemendum vegnar þegar þau fari í nám á háskólastigi þó skólinn sé fyrst og fremst að undirbúa nemendur fyrir háskólanám.

Nýtt 3ja anna kerfi í Menntaskólanum við Sund leggur m.a. áherslu á að taka mið að breytingum í samfélaginu og að nám geti farið fram utan kennslustofunnar. Í rýnihópi kennara kom fram að lítill stuðningur væri við kennara sem vildu fara í vettfangsferðir og fyrirtækjaheimsóknir bæðir hvað varðaði ferðir og skipulag og kostnaður mætti ekki vera neinn s.s. vegna rútu. Þá væri stundum erfitt að eiga við fyrirtækin sem verða þreytt á að taka á móti skólahópum og loka jafnvel fyrir það. Þá hafa stjórnendur skólans ekki veitt leyfi fyrir gestafyrirlisurum úr atvinnulífi en það var mat kennara í rýnihópnum að hvort tveggja væri mikilvægt sem hluti af breyttum kennsluháttum og auknum tengslum við atvinnulíf.

#### Styrkleikar

- Aukin starfsánægja starfsmanna, góður starfsandi
- Námsferðir kennara til útlanda
- Gildi skólans eru skýr og sýnileg
- Stefnur skólans í helstu málaflokkum liggja fyrir
- Líðan nemenda er almennt góð
- Skráð tengsl við grunnskólastigið
- Góður vinnufriður og virkni ríkir í kennslustofunni
- Vel er tekið á móti nýnemum
- Öflugt félagslíf

#### Tækifæri til úrbóta

- Virkja kennara til meiri notkunar á námsneti

- Leita leiða til að virkja foreldra í foreldrastarfi
- Auka upplýsingaflæði og samstarf við foreldrafélag
- Uppfæra aðgerðaráætlun í jafnréttismálum
- Vinna að jafnari kynjaskiptingu í forystuhópi nemendafélags
- Skoða samvinnu og tengsl stjórnenda við forystu nemendafélags
- Skoða hvernig nemendum vegnar að loknu námi í MS
- Aukin tengsl við atvinnulíf og samfélagið utan skólans með t.d. vettvangsferðum og fyrirlestrum í samræmi við stefnu skólans

## Húsnæði og aðbúnaður

Allt skólahúsnæði skal uppfylla kröfur laga um aðbúnað, hollustu og öryggi á vinnustöðum. Einnig ber að uppfylla kröfur heilbrigðis- og byggingaryfirvalda til slíkra mannvirkja. Húsnæði, skólalóð og allur aðbúnaður þarf að vera þannig úr garði gerður að unnt sé að ná markmiðum laga um framhaldsskóla og aðalnámskrár framhaldsskóla. Er þar sérstaklega átt við að húsnæðið henti þeirri starfsemi sem þar fer fram og nemendum og starfsfólki skóla sé tryggt öruggt og heilsusamlegt vinnuumhverfi sem skapar öryggi og vellíðan.

Húsnæðissaga Menntaskólans við Sund er fjölþætt allt frá því skólinn var stofnaður 1. október árið 1969 og honum fengið húsnæði í Miðbæjarskólanum við Fríkirkjuveg undir heitinu Menntaskólinn við Tjörnina til þess tíma er hann var fluttur í húsnæði Vogaskóla árið 1974 er byggingaráform voru aflögð. Skólinn var fluttur í Vogaskóla alfarið árið 1976 og ári síðar var nafni hans breytt í Menntaskólann við Sund. Húsnæði skólans hefur breyst mjög á síðustu árum með tilkomu viðbyggingar sem tekin var í notkun í janúar 2016.

Húsnæði skólans er bjart og fallegt og vel hefur tekist til við að tengja saman gamla hlutann og nýbyggingu þannig að flæðið í húsinu er gott. Aðalinnangangur er nýr sem setur ferskan blæ á húsið og slær taktinn fyrir það sem á eftir kemur sem er nútímalegt og vel hugsaðar lausnir með sambyggðum skápum og sætum fyrir nemendur í fallegu holi sem leiðir inn í nýjan matsal skólans. Það vekur eftirtekt hversu snyrtilegur skólinn er og falleg listaverk skreyta jafnt veggja skólans sem og í sérstökum glerskápum og eru verkin sum eftir nemendur í listnámsáföngum.

Aðstaða til bóklegrar kennslu í MS er góð og kennslustofur eru bjartar og snyrtilegar. Stofurnar eru þó misstórar og henta fyrir misstóra hópa. Í viðtali við skólameistara kom fram að of margar litlar stofur væru í skólanum og stefnt væri að því að sameina stofur og stækka kennslurými. Nægt rými er í skólanum fyrir þann fjölda nema sem stunda þar nám eftir að námið var stytta um eitt námsár. Sérstofur raungreina eru stórar og vel útbúnar fyrir kennslu í eðlisfræði, efnafræði og líffræði. Sérstofur listgreina þ.e. fyrir myndlist, leirmótun, tónsmíðar og fatahönnun eru saman á gangi og einstaklegar vel búnar þar sem m.a. er fullkomið hljóðstúdíó. Þá er sérstök stofa fyrir kvikmyndagerð. Í skólanum er reynt að láta stórar námsgreinar hafa sínar sérstofur þannig að hægt sé að útbúa þær og koma fyrir því sem þarf til kennslu í viðkomandi grein.

Bókasafnið er í nýjum hluta skólans og þar er góður bókakostur og aðstaða fyrir nemendur til náms. Þá eru í skólanum mörg svæði sem nemendur geta nýtt sér utan kennslustunda til undirbúnings og verkefnavinnu þessi svæði eru afmörkuð með glerskápum og gjarnan kölluð gulu svæðin þar sem litur á gólfefni er skærgulur. Þessi svæði tengjast öll ákveðnum kjarna kennslustofa og því er einnig hægt að nota þau í kennslu þegar kennarar vilja skipta námshópi upp t.d. í verkefnatengdu námi. Þrjár tölvustofur eru í skólanum og nemendur hafa einnig aðgang að tölvum í opnum vinnusvæðum. Nemendaprentarar eru á nokkrum stöðum í skólanum. Í skólanum er íþróttasalur og tækjasalur þar sem kennsla í íþróttum fer fram.

Kennarastofan er við sama gang og skrifstofur stjórnenda en rýmið í heild er bjart og smekklega innréttað. Allir kennarar hafa vinnuástöðu í sérstökum vinnuherbergjum sem eru skipulögð eftir námsgreinasviðum skólans. Vinnuherbergin eru vel innréttað með tölvum, prentara, bókahillum og er aðstaða kennara skólans til fyrirmyndar. Einhverjar deildir hafa þó ekki flutt sig um set í nýjum hluta skólans þó þeim standi

Það til boða og þar er aðstaða slakari. Námsráðgjafar segja aðstöðuna til fyrirmyndar í gömlu húsnæði að vísu sem búið er að endurgera. Þær hafa borð sem hægt er að standa við finar tölvur og skjái, þær eru mjög ánægðar með aðstöðuna.

Í skólanum er nýtt og glæsilegt mötuneyti fyrir nemendur og starfsfólk. Þar er boðið upp á heitan mat í hádeginu auk úrvals af samlokum, vefjum, jógúrt, drykkjum o.fl. Í rýnihópum nemenda og kennara kom fram að ekki væri mikil ánægja með matinn í mötuneytinu og að það væru mikil afturför fyrir starfsmenn að þurfa að bera matinn á milli hæða eða að ætlast til þess að þeir borði í hávaðanum með nemendum.

Nemendafélag MS hefur góða aðstöðu í skólanum í Skálholti. Aðstaða nemenda var lokuð þá daga sem matsmenn voru á staðnum vegna slælegrar umgengni en umsjónarmaður lætur það ekki viðgangast að nemendur gangi ekki vel um enda hafði hann veitt þeim aðvaranir áður en til lokunar kom.

Í viðtali við umsjónarmann kom fram að nánast allt viðhald á húsnæðinu fer í gegnum Fasteignir ríkisins og væri mismikið milli ára. Hann lagði á það áherslu á öll öryggismál væru fyrsta flokks í skólanum en öðru þyrfti að forgangsraða. Í viðtölum við rýnihópa nemenda kom fram að húsnæðið væri flott nema í Þrísteyni þar sem loftið væri sérstaklega þungt og erfitt að vera þar í kennslustundum. Þá var eldri nemum tíðrætt um bílastæðavanda.

Þrátt fyrir að nýtt húsnæði skólans hafi verið tekið í notkun á árinu 2016 kom fram í máli skólameistara og umsjónarmanns að frágangi þess væri ekki enn lokið og erfiðlega gengi að fá húsnæðið klárað. Við þetta verður ekki unað enda framkvæmdir á vegum hins opinbera að ræða. Víða mátti sjá þessa merkis í húsnæðinu sem annars er bæði bjart, fallett og fellur vel að þörfum skólans.

Margar skemmtilegar nafngiftir eru á herbergjum skólans s.s. Miklihvellur sem er vinnuherbergi raungreinakennara, Grjóthóll sem er vinnuherbergi jarðfræði- og umhverfisfræðikennara, Lausnarsteinn sem er skrifstofa námsráðgjafa og Langalína vinnuherbergi dönskukennara svo dæmi séu tekin.

#### Styrkleikar

- Fallett húsnæði og góð tenging eldri og nýrri hluta
- Góð aðstaða til bóklegrar kennslu
- Vel búnað kennslustofur fyrir kennslu listnámsgreina og raungreina
- Stórt og glæsilegt mötuneyti
- „Gulu svæðin“
- Íþróttasalur og aðstaða til kennslu íþróttar
- Góð vinnuaðstaða kennara

#### Tækifæri til úrbóta

- Gera þarf úttekt á fyrirkomulagi og mötuneytisaðstöðu starfsmanna
- Huga að endurbótum á þráðlausu netkerfi vegna aukinnar notkunar
- Loftgæði í Þrísteyni verði skoðað
- Ljúka þarf frágangi á nýrri byggingu skólans

## Lykilárangur

Framhaldsskólum er ætlað að stuðla að þroska nemenda þannig að þeir geti tekið virkan þátt í lýðræðisþjóðfélagi með skapandi og gagnrýnum hætti. Þeim er einnig ætlað að búa nemendur undir frekara nám og þátttöku í atvinnulífi. Árangur er vandmeðfarið hugtak, ekki síst í menntun þar sem markmiðin eru flókin og langtímaárangur oftast illmælanlegur. Mat skólans á árangri skólastarfsins takmarkast því við mælanlega þætti sem tengjast markmiðum skólans og lögbundnu hlutverki þeirra. Mikilvægt er að skólinn noti viðurkenndar aðferðir til að mæla árangur af skólastarfinu og skýr viðmið til að meta niðurstöður mælinga.

### Um Lykilárangur

Nám nemenda við Menntaskólann við Sund (MS) byggist upp á þremur hæfniprepum líkt og lýst er í aðalnámskrá menntamálaráðuneytisins fyrir framhaldsskóla. Námið hefst á fyrsta eða öðru hæfniprepi en lýkur með áföngum á þriðja eða fjórðahæfniprepi. Eins og fram kemur í gögnum skólans og í samtölum við rýnihóp kennara, stjórnendur og fulltrúa skólanefndar þá uppfylltu ríflega 92% nemenda kröfur skólans um ásættanlega námsframvindu vorið 2019. Samkvæmt töflu 7 útskrifast 59% nema innritaðir haustið 2016 á þremur árum, þá eru 43 namar ennþá skráðir í skólann en 51 hefur horfið frá námi í MS. Útskriftarhlutfall nemenda sem ljúka námi á tilsettum tíma er samkvæmt stefnu skólans. Hins vegar má spyrja sig hvort 59% útskriftarhlutfall eftir 3 ár sé viðunandi miðað við námslega hæfni nemenda sem innritast í skólann. Skólanum hefur tekist að draga verulega úr brotthvarfi með upptöku nýrrar námskrár og með nýju þriggja anna kerfi eins og fram kemur í brotthvarfsskýrslu MS, stefnuskjali skólans til næstu þriggja ára og samtölum við rýnihópa stjórnenda, fulltrúa skólanefndar og fulltrúa foreldraráðs.

### Um árangur í grunnþáttum

Með námsmati í einstaka áföngum er litið á að nemendur í MS hafi tileinkað sér læsi, tjáningu og samskipti. Í námskrá skólans eru skylduáfangar þar sem læsi, tjáning og samskipti eru aðal viðfangsefnið. Auk þess sem þessir grunnþættir eru jafnframt viðfangsefni margra annarra áfanga. Þess utan eru skylduáfangar í MS þar sem skapandi hugsun, og hagnýting þekkingar eru aðal viðfangsefni nemenda. Verk nemenda, framkoma og frammistaða sýnir skapandi hugsun og hagnýtingu þekkingar á mörgum sviðum. Allir nemendur skólans taka sérstakan áfanga sem heitir Lýðræðisvitund og siðferði. Eins og fram kom í samtölum við rýnihópa nemenda þá eru þeir meðvitaðir um þá ábyrgð og þær skyldur sem fylgja því að búa, lifa og starfa í lýðræðissamfélagi. Nemendur hafa sýnt að þeir hafa skilning á mikilvægi jafnréttis, meðal annars, með endurskipulagningu laga sinna og félagslífs. Nemendur hafa staðið fyrir jafnréttisviku, stofnun feministafélags og söfnun fyrir þá sem minna mega sín. Auk þess sem jafnréttismál eru viðfangsefni nokkurra áfanga við skólann. Skilningur nemenda og virðing fyrir jafnrétti kom berlega fram í rýnihópum nemendafélags og annarra nemenda þrátt fyrir jafnréttishalla í nefndum og stjórn nemendafélags. Ábyrgð nemenda á eigin velferð og heilbrigði skín í gegnum starfsemi MS samkvæmt samtölum við rýnihóp foreldraráðs, stjórnenda og nemenda sjálfra. Í námskrá skólans er umhverfisfræði skyldugrein og skólinn færir grænt bókhald og tekur þátt í grænum skrefum og áhrif þess seitra út í skólastarfið og eru umhverfismál og sjálfbærni áberandi í námskrá skólans, verkefnum nemenda, umgengni, sem og allri starfsemi MS.

## Um langtímaárangur

Ekki hefur verið kannað með skipulögðum hætti eða reglulega hvernig námið nýtist nemendum að lokinni útskrift frá skólanum. Stúdentspróf frá MS hefur nýst nemendum til að hefja nám á háskólastigi, og námskrá skólans uppfyllir öll skilyrði menntamálaráðuneytisins um stúdentspróf. Svo virðist sem nemendur ná árangri í því sem þeir taka sér fyrir hendur eftir að formlegu námi við MS lýkur, þó þetta hafi ekki verið mælt með formlegum hætti. En rýnihópar kennara, starfsmanna, foreldra, og námsrágjafa, benda á að nemendur útskrifaðir úr MS hafi náð árangri í íslensku samfélagi. Menntaskólinn við Sund hefur sýnt að hann lagar sig að breyttum kröfum og aðstæðum í samfélaginu, en mjög miklar breytingar hafa átt sér stað undanfarin ár. Með þessum breytingum fylgdu átök og áskoranir sem skólinn hefur tekist á við og náð að laga sig að breyttum kröfum og aðstæðum í íslensku samfélagi, eins og sjá má í námskrá skólans og viðtölum við alla þá rýnihópa sem ytra mat skólans byggir meðal annars á.

## Styrkleikar

- Nemendur sýna ásættanlegan árangur í sínu námi
- Útskriftarhlutfall stenst viðmið skólans
- Brottfall er lítið
- Nemendur tileinka sér lýðræðisvitund
- Nemendur tileinka sér mannréttindi
- Skólinn hefur lagað sig að breyttum kröfum og aðstæðum í samfélaginu

## Tækifæri til úrbóta

- Fylgja má nemendum betur eftir þegar námi lýkur
- Hækka útskriftarhlutfall eftir 3ja ára nám
- Vinna frekar að því að festa nýtt námsanna skipulag í sessi

## Heimildir og tilvísanir

### Inngangur og almennar upplýsingar

- Gögn frá Menntaskólanum við Sund (MS) send matsmönnum samkvæmt beiðni
- Vefsvæði MS – <http://www.mssund.is>
- Árskýrsla MS 2018
- Stefnuskjal MS
- Padlet vefsvæði MS <https://padlet.com/helgath/9v5jsfbs329q>

### Stjórnun og skipulag

- Gögn frá Menntaskólanum við Sund (MS) send matsmönnum samkvæmt beiðni
- Vefsvæði MS – <http://www.mssund.is>
- Rýnihópar, stjórnenda, kennara, nemenda, annars starfsfólks, námsráðgjafa, stjórnar nemendafélags, stjórnar foreldraráðs og fulltrúa skólanefndar
- Skýrsla um sjálfsmat MS
- Árskýrsla MS 2018
- Stefnuskjal MS
- Padlet vefsvæði MS <https://padlet.com/helgath/9v5jsfbs329q>

### Kennsla og námsframboð

- Gögn frá Menntaskólanum við Sund (MS) send matsmönnum samkvæmt beiðni
- Vefsvæði MS – <http://www.mssund.is>
- Rýnihópar, stjórnenda, kennara, nemenda, annars starfsfólks, námsráðgjafa, stjórnar nemendafélags, stjórnar foreldraráðs, og fulltrúa skólanefndar
- Skýrsla um sjálfsmat MS
- Árskýrsla MS 2018
- Stefnuskjal MS
- Padlet vefsvæði MS <https://padlet.com/helgath/9v5jsfbs329q>
- Kennsluáætlanir

### Samskipti og líðan

- Gögn frá Menntaskólanum við Sund (MS) send matsmönnum samkvæmt beiðni
- Vefsvæði MS – <http://www.mssund.is>
- Rýnihópar, stjórnenda, kennara, nemenda, námsráðgjafa, stjórnar nemendafélags, stjórnar foreldraráðs og fulltrúa skólanefndar
- Skýrsla um sjálfsmat MS
- Árskýrsla MS 2018
- Stefnuskjal MS
- Padlet vefsvæði MS <https://padlet.com/helgath/9v5jsfbs329q>



### Húsnæði og aðbúnaður

- Gögn frá Menntaskólanum við Sund (MS) send matsmönnum samkvæmt beiðni
- Rýnihópar, stjórnenda, kennara, nemenda, annars starfsfólks, stjórnar nemendafélags, stjórnar foreldraráðs og fulltrúa skólanefndar
- Padlet vefsvæði MS <https://padlet.com/helgath/9v5jsfbs329q>

### Lykilárangur

- Gögn frá Menntaskólanum við Sund (MS) send matsmönnum samkvæmt beiðni
- Vefsvæði MS – <http://www.mssund.is>
- Rýnihópar, stjórnenda, kennara, nemenda, námsráðgjafa, stjórnar foreldraráð, og fulltrúa skólanefndar
- Skýrsla um sjálfsmat MS
- Stefnuskjal MS
- Padlet vefsvæði MS <https://padlet.com/helgath/9v5jsfbs329q>