



# Niðurstöður lesfimiþrófa Lesferils

Maí, 2018

Matssvið MMS, 6. júní 2018

## Lesfimiþróf Lesferils

Í þessari skýrslu eru teknar saman niðurstöður lesfimiþrófa í maí 2018. Lesfimiþróf eru lögð fyrir þrisvar yfir skólaárið í september, janúar og maí. Skólaárið 2017-18 er annað heila skólaárið sem prófin hafa verið lögð fyrir og hefur þátttaka aukist mikið milli ára. Lesfimiþrófið er fyrsta prófið í svokölluðum Lesferli sem er safn matstækja sem Menntamálastofnun mun láta skólum í té til að meta stöðu nemenda í læsi og fylgja eftir aðgerðum til umbóta. Skólar hafa nú fengið niðurstöður afhentar fyrir sína nemendur með myndrænni framsetningu sem birt er í Skólagátt, upplýsingakerfi Menntamálastofnunar. Lesfimi er færni sem byggir á lestrarnákvæmni, leshraða og hrynrænum þáttum tungumálsins en allir þessir þættir eru meðal undirstöðupátta fyrir lesskilning. Nákvæmni felst í að nemendur lesi orð rétt, leshraði lýtur að sjálfvirkni í lestri, og hrynrænir þættir í áherslum og hrynjandi. Í lesfimiþrófum Menntamálastofnunar eru metnir tveir fyrstnefndu þættirnir þ.e. lestrarnákvæmni og leshraði en matskvarði fyrir síðastnefnda þáttinn fylgir einnig. Kennarar eru hvattir til að huga einnig að hrynrænum þáttum í lestri nemenda (sjá umfjöllun um mat hrynrænna þátta á skráningarbliðum kennara) en það mat kemur ekki beint inn í lesfimiéinkunn nemandans. Hins vegar er mat á lestrarnákvæmni innbyggt í lesfimiéinkunn nemenda sem birtist í Skólagáttinni. Athugið að lesfimi er einn af þeim þáttum sem þarf til að ná góðri færni í lestri.

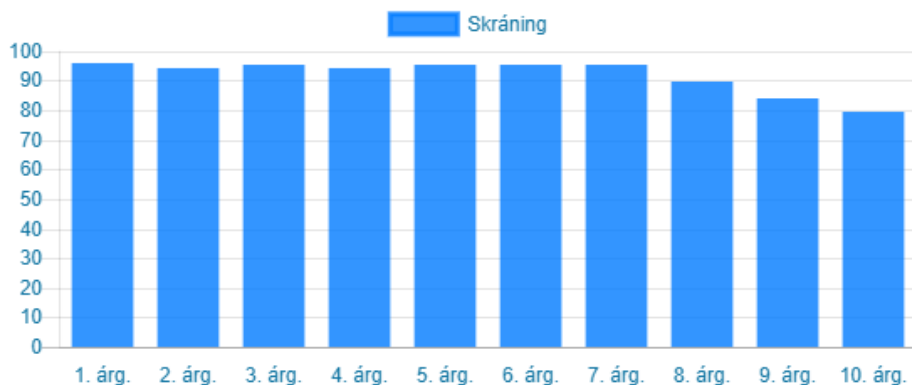
Lesfimi viðmið um fjölda rétt lesinna orða á mínútu fyrir alla bekkir að vori má sjá í töflu 1. Viðmiðin tilgreina hvað eðlilegt væri að 90% nemenda ættu að lágmarki að ná að lesa mörg rétt orð við lok skólaárs, hverju gera má ráð fyrir að helmingur nemenda nái og loks er skilgreind lesfimi sem sá fjórðungur sem best stendur í lestri ætti að ná.

**Tafla 1.** Maí-viðmið fyrir lesfimiþróf Lesferils – fjöldi rétt lesinna orða á mínútu.

Aldur nemenda	90% viðmið (1)	50% viðmið (2)	25% viðmið (3)
	90%	50%	25%
1. bekkur	20	55	75
2. bekkur	40	85	100
3. bekkur	55	100	120
4. bekkur	80	120	145
5. bekkur	90	140	160
6. bekkur	105	155	175
7. bekkur	120	165	190
8. bekkur	130	180	210
9. bekkur	140	180	210
10. bekkur	145	180	210

## Þátttaka í lesfimiþrófum

Þátttaka í lesfimiþrófunum í maí var mjög góð eins og sjá má á mynd 1 og í töflu 2 hér fyrir neðan. Alls tóku 41.916 nemendur þátt í prófunum eða um 92%. Mest þátttaka var í fyrsta til sjöunda bekk þar sem milli 94% og 96% nemenda þreyttu prófið.



**Mynd 1.** Þátttaka í lesfimiþrófunum í maí 2018.

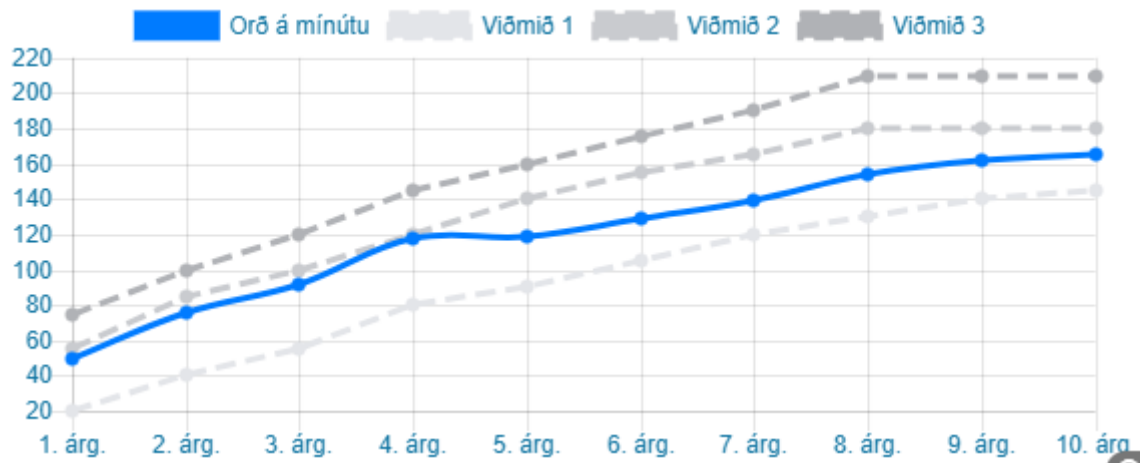
Þátttaka í lesfimiþrófunum hefur aukist jafnt og þétt síðan þau voru fyrst lögð fyrir haustið 2016. Veturinn 2016-17 var 50-70% þátttaka í fyrirlögnunum þremur en áberandi minni þátttaka var í 1. bekk að hausti og 10. bekk að vori. Nú annað skólaárið sem prófin eru lögð fyrir er þátttakan í flestum árgöngum í kringum 95%. Minnst þátttaka er í 10. bekk en þar þreyta 79% nemenda prófið.

**Tafla 2.** Fjöldi þátttakenda, þátttökulutfall og meðaltal lesinna orða eftir árgöngum.

Bekkur	Fjöldi	Þátttökulutfall	Meðaltal lesinna orða
1.	4320	96%	49
2.	4586	94%	76
3.	4689	96%	91
4.	4517	94%	118
5.	4382	95%	119
6.	4343	95%	129
7.	4185	95%	139
8.	3997	90%	154
9.	3603	84%	162
10.	3295	79%	165

## Niðurstöður lesfimiþrófanna

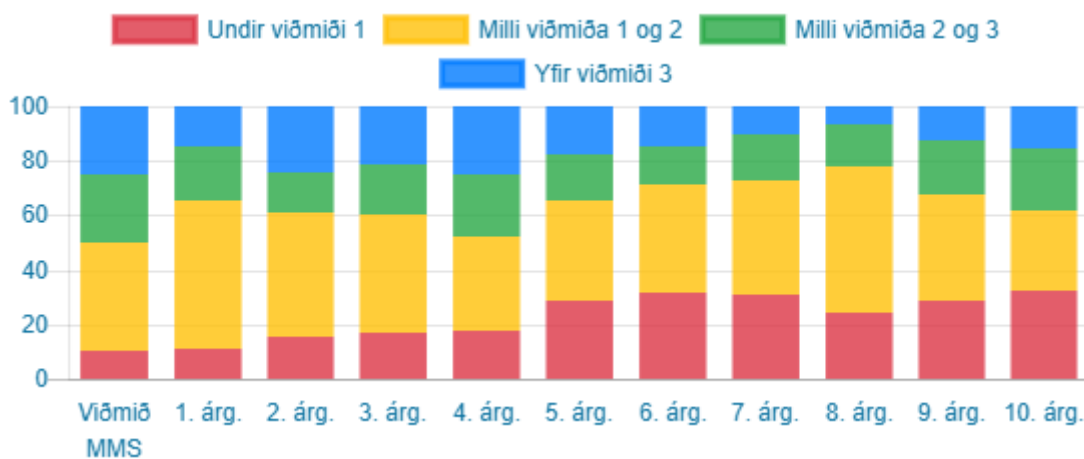
Eftirfarandi myndir og töflur sýna niðurstöður lesfimiþrófa í maí 2018. Á mynd 2 (og í töflu 2) má sjá meðaltal lesinna orða í hverjum árgangi. Viðmiðin eru tilgreind með gráum línunum en meðaltal lesinna orða hjá hverjum árgangi með blárrí línunum. Stefnt er að því að meðaltal hvers árgangs verði sem næst viðmiðum 2 að vori. Árgangar eru mislangt frá því að ná viðmiði 2 en yngstu bekkirnir eru næst því. Meðaltal lesinna orða hjá nemendum í 1. bekk var 49 orð á mínútu en viðmið 2 er 55 orð á mínútu. Nemendur í 2. bekk lásu að meðaltali 76 orð á mínútu en viðmið 2 er 85 orð á mínútu. Meðaltal lesinna orða hjá nemendum í 3. bekk var 91 orð á mínútu en viðmið 2 er 100 orð á mínútu. Allir árgangar lesa að meðaltali mun fleiri orð á mínútu en viðmið eitt gera ráð fyrir.



**Mynd 2.** Meðaltal lesinna orða á mínútu (bláa línan) og viðmið 1, 2 og 3 (gráar línur) eftir árgöngum maí 2018.

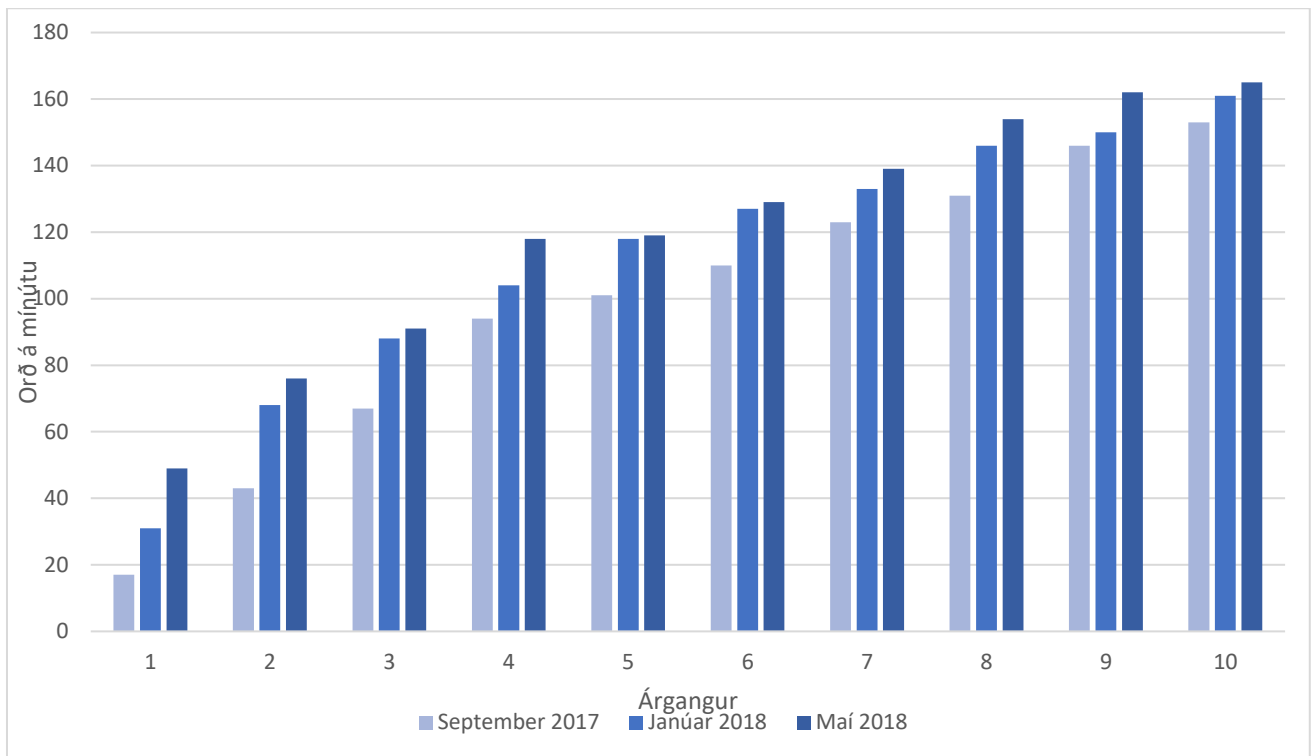
Nemendum er skipt í fjóra hópa eftir frammistöðu samkvæmt viðmiðum. Hópurinn sem ekki náði viðmiði 1 er auðkenndur með rauðu, hópurinn sem féll milli viðmiða 1 og 2 er auðkenndur með gulu, hópurinn sem féll milli viðmiða 2 og 3 er auðkenndur með grænu og hópurinn sem nær viðmiði 3 og yfir er auðkenndur með bláu.

Á mynd 3 má sjá hlutfall nemenda í hverjum bekk sem náðu viðmiðum 1 (gulur), 2 (grænn) og 3 (blár) og einnig hlutfall þess hóps sem ekki náði lægstu viðmiðum (rauður) nú í maí. Stefnt er að því að einungis 10% nemenda falli í rauðan hóp en nemendur í 1. bekk eru hlutfallslega næst því eða 11%. Hlutfallið er hærra í öllum öðrum árgöngum og hæst í 6., 7. og 10. bekk eða 31%-32%. Stefnt er að því að 40% nemenda falli í gula hópinn en þar eru flestir í 1. og 8. bekk eða 54% og fæstir í 10. bekk eða 30%. Nemendurnir sem falla í græna hópinn eiga samkvæmt viðmiðum að vera 25% og eru nemendur í 4. og 10. bekk næst því eða 23% en 14% nemenda í 2. og 6. bekk falla í græna hópinn. Hæst hlutfall nemenda sem ná viðmiði 3 er í 2. og 4. bekk eða 25% eins og stefnt er að. Lægst hlutfall þeirra sem ná viðmiði 3 er hins vegar í 8. bekk eða 7%.



**Mynd 3.** Hlutfall nemenda sem lenda undir viðmiðum 1, milli viðmiða 1 og 2, milli viðmiða 2 og 3 og þeirra sem ná viðmiðum 3 og yfir. Á fremstu súlu má sjá hlutfallsviðmið MMS.

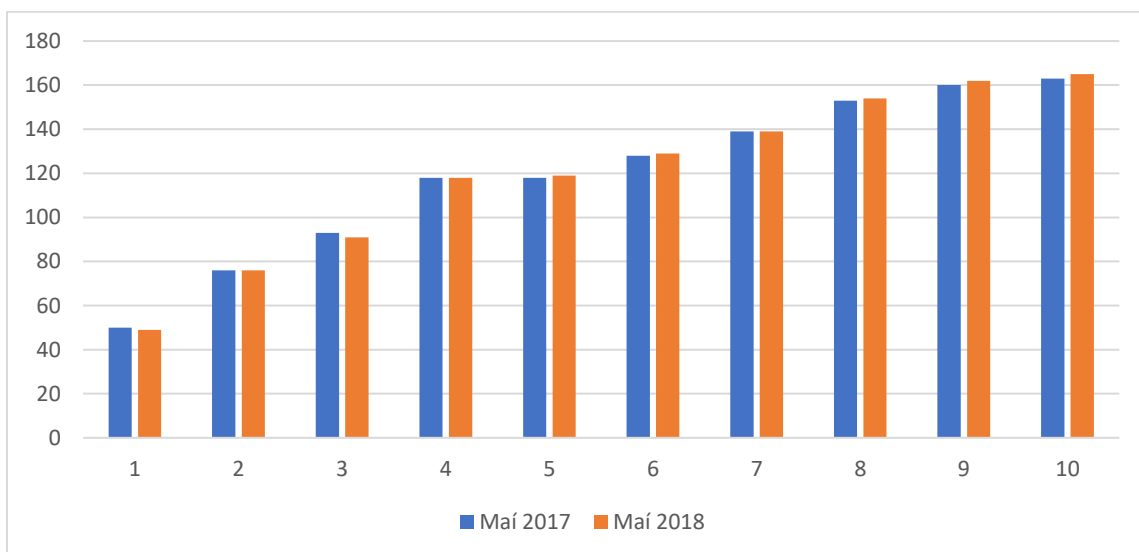
Ef munur á meðaltölum í september, janúar og maí á þessu skólaári er skoðaður sjást framfarir milli mælinga hjá öllum árgöngum. Einnig taka allir árgangar framförum milli janúar og maí mælinga en minnstur er munurinn í 3., 5. og 6. bekk.



**Mynd 4.** Meðaltal lesinna orða á mínútu eftir árgöngum í september, janúar og maí (framfarir innan árs).

### Breytingar milli ára

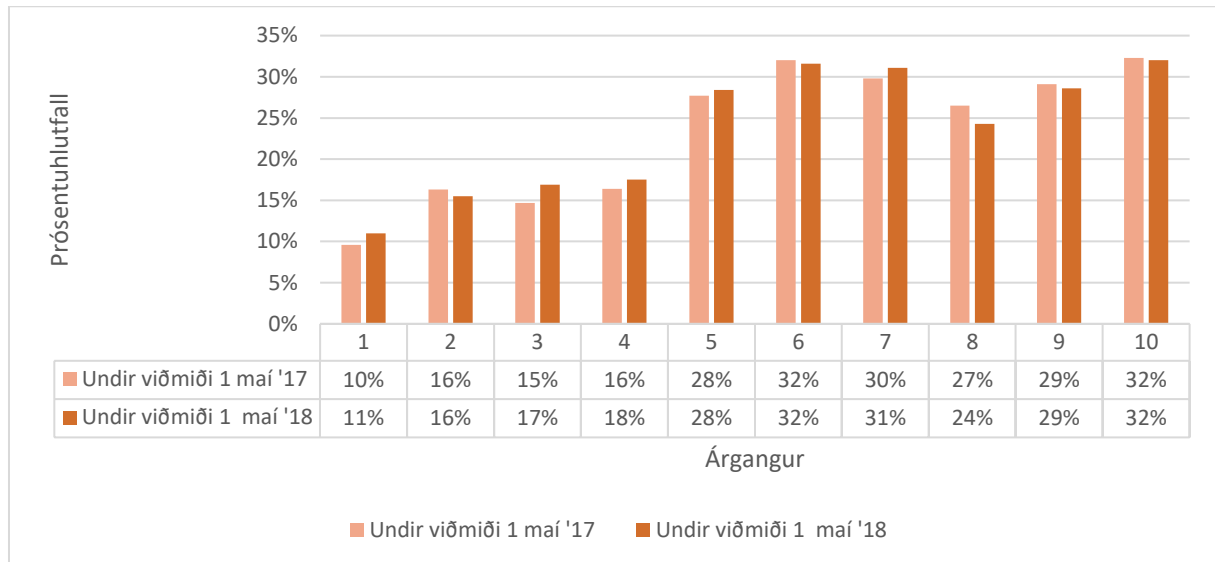
Þegar breytingar á meðaltölum milli ára eru skoðaðar hjá einstökum árgöngum (athugið samanburð árganga en ekki nemenda), sést að litlar sem engar breytingar hafa átt sér stað milli ára. Í öllum árgöngum hefur meðaltal lesinna orða staðið í stað eða aukist lítillega nema í 1. og 3. bekk. Þetta er sérlega áhugavert þegar haft er í huga að þáttökuhlutfallið milli ára hefur aukist (að meðaltali úr 75% í 92%) og fjöldi nemenda undir viðmiði 1 og milli viðmiðs 1 og 2 hefur aukist í einhverjum árgöngum. Unglingastigið (8.-10. árgangur) auk 5. og 6. árgangs bæta við sig lesnum orðum að meðaltali milli ára.



**Mynd 5.** Meðaltöl lesinna orða á mínútu eftir árgöngum, maí 2017 og maí 2018.

## Nemendur undir viðmiði 1

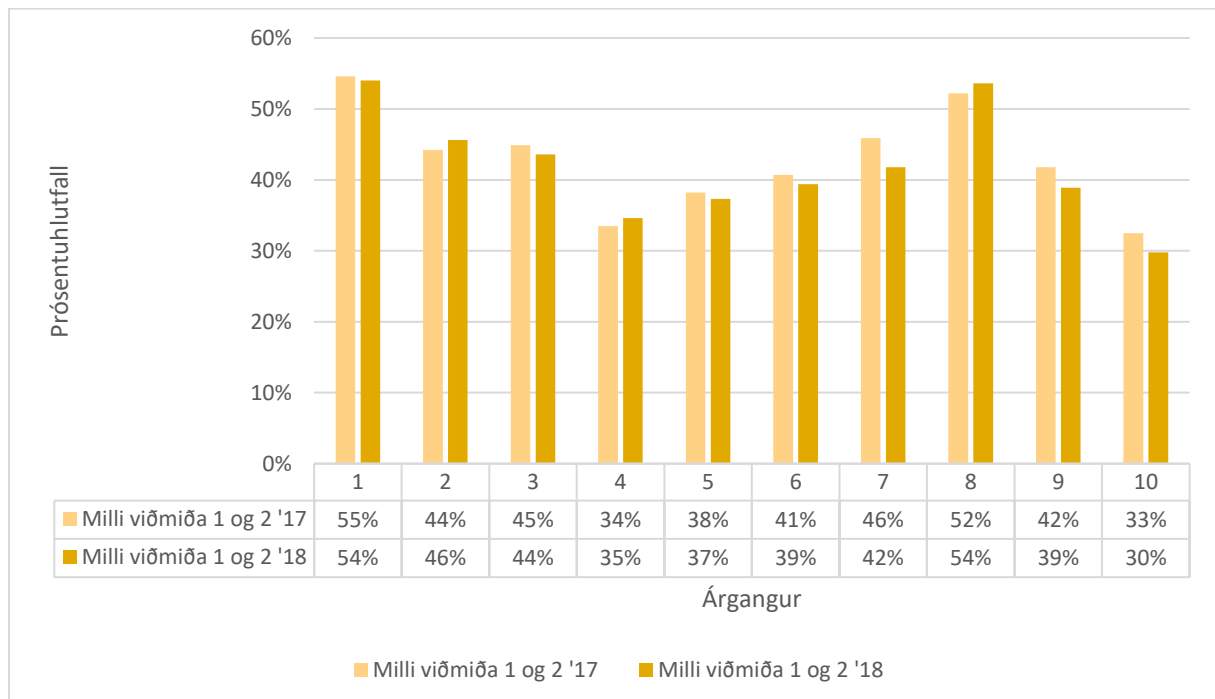
Þegar hlutfall nemenda sem ekki ná lágmarksviðmiðum er skoðað eftir árgöngum í maí 2017 og maí 2018 sést að hlutfall nemenda sem ekki nær viðmiði 1 í 2., 6., 8., 9. og 10. bekk er eins eða lækkar. Í öðrum árgöngum fjölgar nemendum sem ekki ná viðmiði 1 (mynd 6).



**Mynd 6.** Hlutfall nemenda sem ná ekki viðmiðum 1 í maí 2017 og maí 2018 (gert er ráð fyrir að 10% nemenda falli í þennan hóp).

## Nemendur milli viðmiða 1 og 2

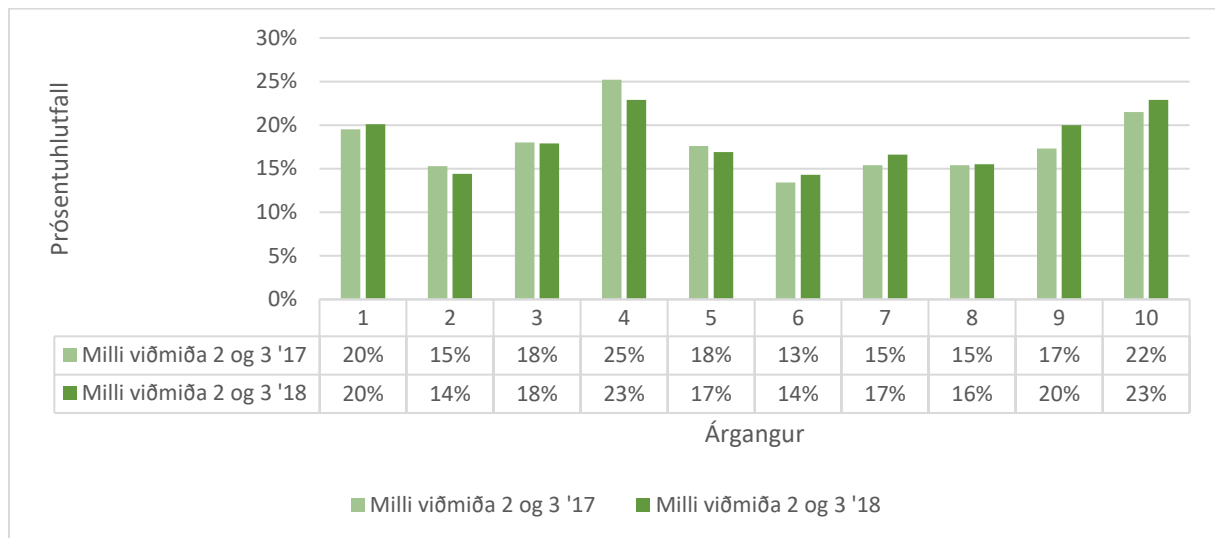
Hlutfall nemenda sem ná viðmiði 1 hækkar í 2. og 8. bekk um tvö prósentustig og um eitt prósent í 4. bekk. Í öðrum árgöngum fækkar nemendum í þessum hópi milli ára.



**Mynd 7.** Hlutfall nemenda sem eru á milli viðmiða 1 og 2 í maí 2017 og maí 2018 (gert er ráð fyrir að 40% nemenda falli í þennan hóp).

### Nemendur milli viðmiða 2 og 3

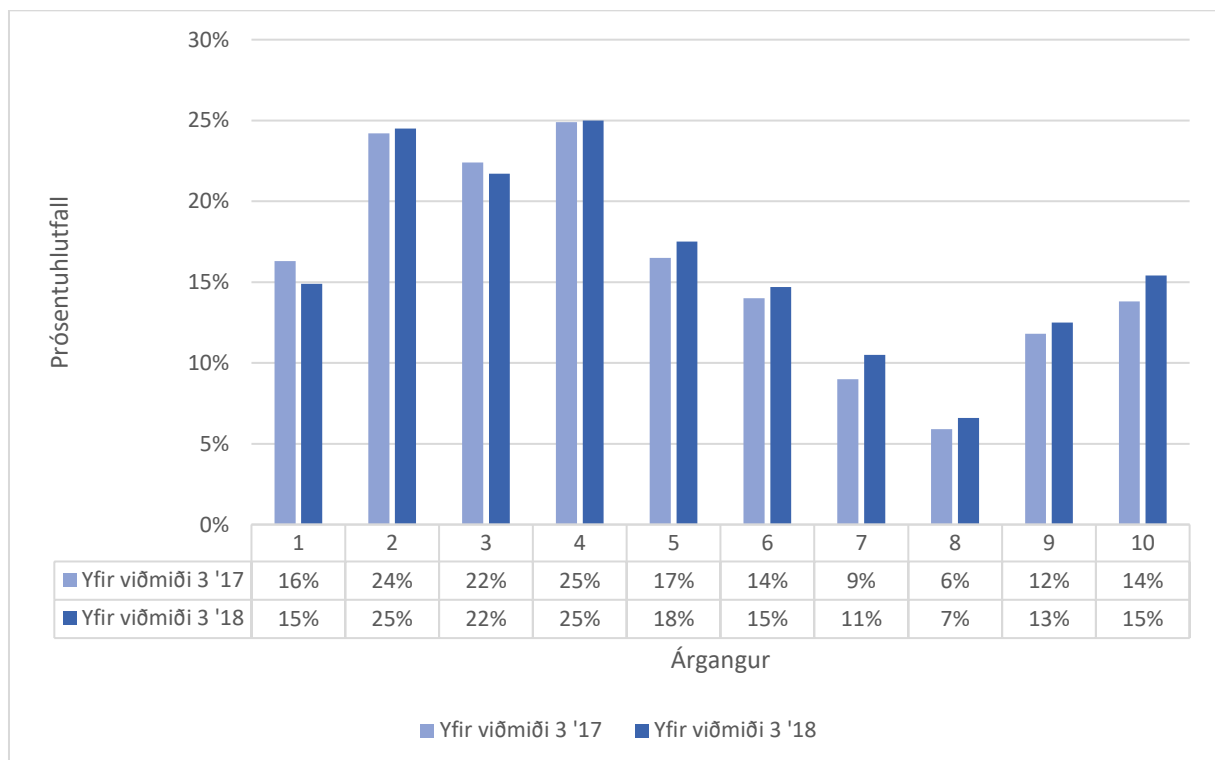
Hlutfall nemenda sem ná viðmiðum 2 hækkar í 6.-10. bekk. Sama hlutfall nemenda í 1. og 3. bekk lenda í þessum hópi bæði árin, en fækkar í hinum árgöngunum.



**Mynd 8.** *Hlutfall nemenda sem ná viðmiðum 2 í maí 2017 og maí 2018 (gert er ráð fyrir að 25% nemenda falli í þennan hóp).*

### Nemendur yfir viðmiði 3

Hlutfall nemenda sem ná viðmiðum 3 hækkar í flestum árgöngum (mynd 9).



**Mynd 9.** *Hlutfall nemenda sem ná viðmiðum 3 í maí 2017 og maí 2018 (gert er ráð fyrir að 25% nemenda falli í þennan hóp).*

## Aðgerðir í kjölfar niðurstaða

Menntamálastofnun hefur lagt mikla áherslu á að kennarar fái aðgengileg og nothæf vinnugögn í kjölfar prófanna. Þegar prófum er lokið fá kennarar aðgang að niðurstöðum bæði sem töflu og súluriti þar sem fram kemur staða og framfarir nemenda yfir skólaárið ásamt meðaltali lesinna orða í hverjum árgangi allra nemenda á Íslandi sem tóku þátt í prófinu. Einnig er prentvænt einkunnarblað fyrir alla nemendur aðgengilegt sem kennarar geta nýtt sér til að upplýsa foreldra og forráðamenn um stöðu hvers og eins. Nemandinn sér sínar framfarir á mynd og í tölum sem hjálpar honum við að setja sér markmið. Orðafjöldi nemanda er vísbending um hve sjálfvirkur lestur hans er og ætti að skoða hana í samhengi við viðmið Menntamálastofnunar og persónulega framvindu einstaklingsins.

Skólastjórnendur fá yfirlit yfir alla bekki skólans. Kennarar og skólastjórnendur geta þannig séð stöðu og framfarir nemenda þrisvar sinnum yfir skólaárið. Með því að byggja á ítarlegum upplýsingum um stöðu bekkja og hvers nemanda geta skólastjórnendur, kennarar og skólar mótað áherslur í lestrarkennslu og komið betur til móts við þarfir nemenda.

Mörg sveitarfélög og skólar hafa þegar sett sér læsisstefnu með skýr markmið á grundvelli aðalnámskrár skóla og fylgt þeim eftir með aðgerðum til eflingar læsis. Mikilvægt er að horfa á umbætur í menntun og lestrarkunnáttu til lengri tíma og byggja upp nauðsynlegar grunnstoðir til þess.

Við höfum öll sameiginlega sýn og markmið, að efla læsi og menntun í landinu. Það er því mikilvægt að skólar, foreldrar, sveitarfélögin og samfélagið allt, taki höndum saman og haldi áfram af sama krafti að efla lestur hjá börnum. Að ná tökum á lestri getur haft áhrif á framtíðarmöguleika barnsins og það frelsi að geta valið úr þeim tækifærum sem lífið hefur upp á að bjóða.