



## Niðurstöður lesfimiprófa Lesferils

Maí 2019

Berglind Hansen, verkefnastjóri Lesferils  
Matssvið MMS, maí 2019

## Lesfimiþróf Lesferils

Í þessari skýrslu eru teknar saman niðurstöður lesfimiþrófa Lesferils sem lögð voru fyrir í maí 2019.

Lesfimiþróf eru lögð fyrir þrisvar yfir skólaárið: Í september, janúar og maí. Skólaárið 2018-19 er þriðja skólaárið sem prófin eru lögð fyrir og hefur þátttaka aukist mikið milli ára. Ákveðinn stöðugleiki hefur náðst í fjölda þátttakenda og taka yfir 90% skráðra nemenda í 1.-8. bekk þátt í prófunum. Aðeins 9. og 10. bekkur skera sig út úr en þátttakan nær þó tæpum 90% í 9. bekk og tæplega 80% í 10. bekk.

Lesfimiþrófið er hluti af *Lesferli* Menntamálastofnunar sem er ætlað að meta stöðu nemenda í læsi til að auðvelda eftirfylgni og aðgerðir til umbóta þar sem þeirra er þörf. Skólar hafa nú fengið niðurstöður afhentar fyrir sína nemendur með myndrænni framsetningu sem birt er í *Skólagátt*, upplýsingakerfi Menntamálastofnunar.

Lesfimi er færni sem byggir á lestrarnákvæmni, leshraða og hrynrænum þáttum tungumálsins en allir þessir þættir eru meðal undirstöðupátta fyrir lesskilning. Nákvæmni felst í að nemendur lesi orð rétt, leshraði lýtur að sjálfvirkni í lestri og hrynrænir þættir að áherslum og hrynjandi. Í lesfimiþrófunum eru metnir tveir fyrstnefndu þættirnir, þ.e. lestrarnákvæmni og leshraði en matskvarði fyrir síðastnefnda þáttinn fylgir einnig. Kennarar eru hvattir til að huga einnig að hrynrænum þáttum í lestri nemenda (sjá umfjöllun um mat hrynrænna þátta á skráningarblöðum kennara) en það mat kemur ekki beint inn í lesfimiþrófun nemandans. Hins vegar er mat á lestrarnákvæmni innbyggt í lesfimiþrófun nemenda sem birtist í Skólagáttinni.

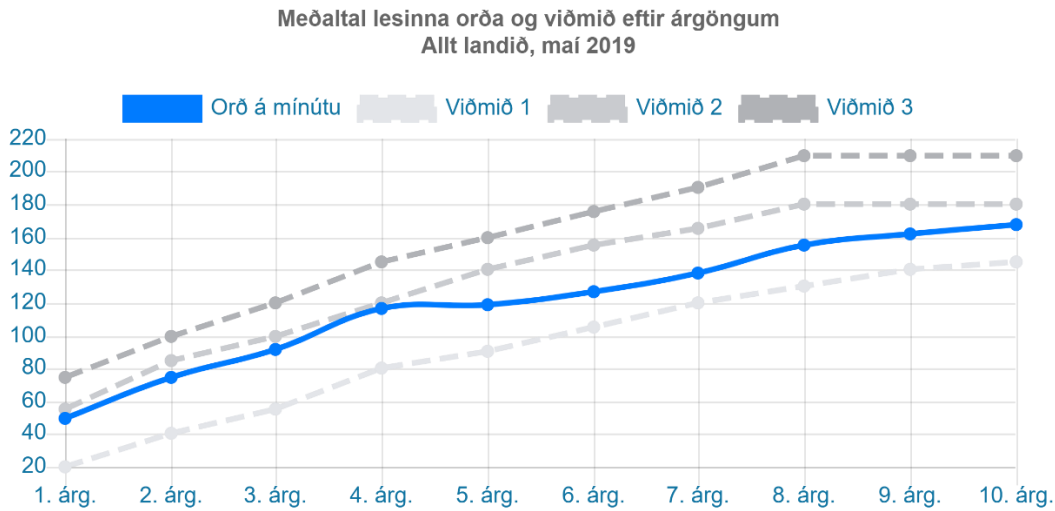
Lesfimiþrófið um fjölda rétt lesinna orða á mínútu fyrir alla bekkir að vori má sjá í töflu 1. Viðmiðin tilgreina hvað eðlilegt þykir að 90% nemenda ættu að lágmarki að ná að lesa mörg rétt orð við lok skólaárs, hverju gera má ráð fyrir að helmingur nemenda nái og loks er skilgreind lesfimi sem sá fjórðungur, sem best stendur í lestri, ætti að ná.

**Tafla 1.** Maí-þrófið fyrir lesfimiþróf Lesferils – fjöldi rétt lesinna orða á mínútu.

Bekkur	Viðmið 1	Viðmið 2	Viðmið 3
	90%	50%	25%
1. bekkur	20	55	75
2. bekkur	40	85	100
3. bekkur	55	100	120
4. bekkur	80	120	145
5. bekkur	90	140	160
6. bekkur	105	155	175
7. bekkur	120	165	190
8. bekkur	130	180	210
9. bekkur	140	180	210
10. bekkur	145	180	210

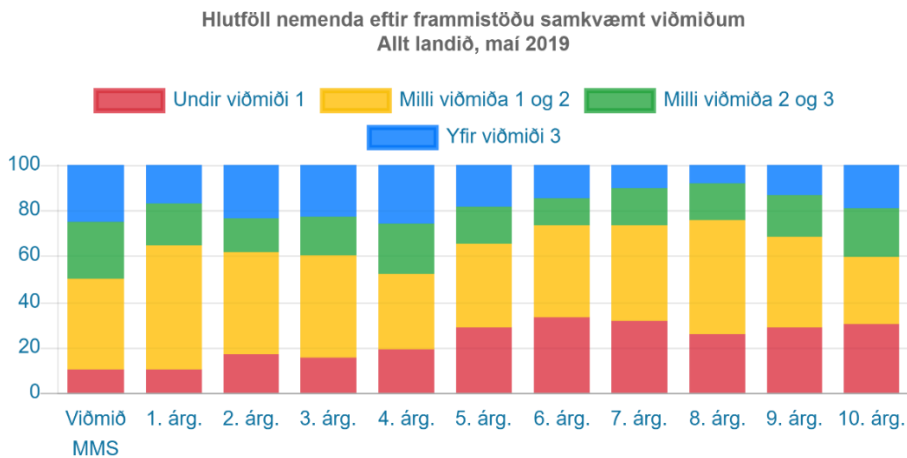
## Niðurstöður lesfimiþrófanna

Eftirfarandi myndir og töflur sýna niðurstöður lesfimiþrófa í maí 2019 (mynd 1 og tafla 2) þar má sjá meðaltal lesinna orða í hverjum árgangi. Viðmiðin eru tilgreind með gráum línum en meðaltal lesinna orða hjá hverjum árgangi með blárrí línú. Stefnit er að því að meðaltal hvers árgangs verði sem næst viðmiðum 2 að vori. Allir árgangar lesa mun fleiri orð að meðaltali en viðmið 1 gera ráð fyrir og margir árgangar eru mjög nálægt því að ná viðmiði 2. Á yngsta stigi eru allir árgangar 10 orðum eða minna frá því að ná viðmiði 2 að meðaltali og er 4. bekkur aðeins 3 orðum frá því. Á miðstigi eru árgangarnir 21-28 orðum að meðaltali frá viðmiði 2 og á unglíngastigi eru þeir 12-25 orðum frá viðmiðinu.



**Mynd 1.** Meðaltal lesinna orða á mínútu (bláa línan) og viðmið 1, 2 og 3 (gráar línur) eftir árgöngum.

Nemendum er skipt í fjóra hópa eftir frammistöðu samkvæmt viðmiðum nú í maí 2019. Á mynd 2 má sjá hlutfall nemenda í hverjum bekk sem náðu viðmiði 1 (gulur), 2 (grænn) og 3 (blár) og einnig hlutfall þess hóps sem ekki náði lægsta viðmiði (rauður) nú í maí 2019. Fremsta súlan sýnir markmið um viðmið að vori. Hlutfall nemenda sem eru undir viðmiði 1 fer yfir viðmið Menntamálastofnunar í nær öllum árgöngum og þörf er á að huga að þeim hóp varðandi sérstaka íhlutun. Hins vegar er hlutfall nemenda sem ná viðmiði 2 eða hærra 25% (8. bekkur) til 48% (4. bekkur). Þá eru í öllum árgöngum nemendur sem ná viðmiði 3 (blár) núna í maí og 26% nemenda í 4. bekk eru í þeim hópi og um 23% 2. og 3. bekkjar einnig.



**Mynd 2.** Hlutfall nemenda sem lenda undir viðmiðum 1, milli viðmiða 1 og 2, milli viðmiða 2 og 3 og þeirra sem ná viðmiðum 3 og yfir. Á fremstu súlu má sjá hlutfallsviðmið MMS.

## Samanburður milli ára

Þátttaka í lesfimiþrófunum í maí 2019 var mjög góð (tafla 2) og var þátttakan á bilinu 76% (10. bekkur) til 96% (1. bekkur) og hefur hlutfallið staðið í stað eða aukist hjá öllum árgöngum fyrir utan 10. bekk. Ef niðurstöður maí 2019 eru bornar saman við niðurstöður maí 2018 má sjá að meðaltal lesinna orða eykst í 4 árgöngum, stendur í stað hjá 4 árgöngum en dalar hjá 2 árgöngum. Mestur er munurinn í 10. bekk en árgangurinn bætir við sig 3 orðum að meðaltali. Í 4. bekk dalar árgangurinn að meðaltali um 1 orð en 2 orð í 6. bekk.

**Tafla 2.** Fjöldi þátttakenda, þátttökuhlutfall og meðaltal lesinna orða eftir árgöngum í maí 2019 og maí 2018.

Bekkur	Fjöldi maí 2018	Fjöldi maí 2019	Þátttöka % maí 2018	Þátttöka % maí 2019	Meðaltal lesinna orða maí 2018	Meðaltal lesinna orða maí 2019	Munur á fjölda lesinna orða frá maí '18 til maí '19
1.	4333	<b>4299</b>	93%	<b>96%</b>	49	<b>50</b>	<b>1</b>
2.	4351	<b>4565</b>	92%	<b>95%</b>	76	<b>76</b>	<b>0</b>
3.	4672	<b>4670</b>	93%	<b>95%</b>	91	<b>93</b>	<b>2</b>
4.	4733	<b>4505</b>	93%	<b>95%</b>	118	<b>117</b>	<b>-1</b>
5.	4552	<b>4370</b>	94%	<b>94%</b>	119	<b>119</b>	<b>0</b>
6.	4372	<b>4330</b>	94%	<b>95%</b>	129	<b>127</b>	<b>-2</b>
7.	4341	<b>4165</b>	94%	<b>94%</b>	139	<b>139</b>	<b>0</b>
8.	4074	<b>3982</b>	89%	<b>92%</b>	154	<b>155</b>	<b>1</b>
9.	3915	<b>3615</b>	83%	<b>87%</b>	162	<b>162</b>	<b>0</b>
10.	3300	<b>3284</b>	79%	<b>76%</b>	165	<b>168</b>	<b>3</b>

## Aðgerðir í kjölfar niðurstaðna

Menntamálastofnun hefur í samstarfi við sveitarfélög, skóla, samtök foreldra og kennara, rithöfunda, fjölmiðla og fleiri aðila unnið að margvíslegum verkefnum við að efla læsi. Má þar nefna almenna vitundarvakningu um mikilvægi lests, ráðgjöf til sveitarfélaga og skóla um mótun læsisstefnu og innleiðingu hennar og þróun mælitækja til að meta árangur í læsi.

Menntamálastofnun hefur lagt ríka áherslu á að skólar fái aðgengileg og nothæf vinnugögn í kjölfar prófanna en þeir fá yfirlit yfir niðurstöður allra árganga, bekkja og einstakra nemenda skólans. Kennarar og skólastjórnendur geta þannig séð stöðu og framfarir nemenda þrisvar sinnum yfir skólaárið. Með því að byggja á ítarlegum upplýsingum um stöðu bekkja og hvers nemanda geta skólastjórnendur, kennarar og skólar mótað áherslur í lestrarkennslu og komið betur til móts við þarfir nemenda.

Mörg sveitarfélög og skólar hafa þegar sett sér læsisstefnu með skýr markmið, á grundvelli aðalnámskrár skóla og fylgt þeim eftir með aðgerðum til eflingar læsis. Mikilvægt er að horfa á umbætur í menntun og lestrarkunnáttu til lengri tíma og byggja upp nauðsynlegar grunnstoðir til þess. Niðurstöður lesfimiþróa geta því verið gott tæki fyrir skóla og sveitarfélög til að meta árangur stefnu og aðgerða. Það er því mikilvægt að hver og einn skóli tileinki sér að rýna í niðurstöður sínar til að móta aðgerðir sem stuðla að áframhaldandi eflingu læsis meðal nemenda sinna.

Þar sem þátttaka á lesfimiþrófum Menntamálastofnunar undanfarin þrjú ár hefur verið með afbrigðum góð hafa í fyrsta skipti skapast forsendur til að leggja heildrænt mat á stöðu og þróun lesfimi íslenskra grunnskólabarna. Slíkar upplýsingar skipta skólakerfið og menntun í landinu miklu máli þar sem góð lesfimi liggur til grundvallar góðu læsi og gott læsi er forsenda árangurs í námi og leik. Það skiptir því miklu máli að þessar upplýsingar verði nýttar í þágu menntakerfisins til að skoða hvað hefur tekist vel og hvað megi betur fara á sviði læsis.