



# Niðurstöður lesfimiþrófa Lesferils

September, 2018

Hafdís Guðrún Hilmarsdóttir,  
Matssvið MMS, 10. október 2018

## Lesfimiþróf Lesferils

Haustið 2015 gerðu mennta- og menningarmálaráðuneytið og sveitarfélög í landinu með sér svokallaðan Þjóðarsáttmála um læsi. Markmið sáttmálans var að stuðla að því að fleiri börn gætu lesið sér til gagns við lok grunnskóla. Menntamálastofnun var falið að vinna að innleiðingu verkefna samkvæmt Þjóðarsáttmálanum og hefur stofnunin innleitt mælitæki til að meta lestrarkunnáttu nemenda, svokallaðan Lesferil. **Í þessari skýrslu eru teknar saman niðurstöður lesfimiþrófa Lesferilsins sem lögð voru fyrir í september 2018.**

Lesfimiþróf eru lögð fyrir þrisvar yfir skólaárið: í september, janúar og maí. Skólaárið 2018-19 er þriðja skólaárið sem prófin eru lögð fyrir og hefur þátttaka aukist mikið milli ára. Af þátttökunni í september 2018 má ætla að ákveðnum stöðugleika í fjölda þátttakenda sé náð, að frátöldum 1. bekk þar sem fjölgun var milli ára. Lesfimiþrófið er hluti af *Lesferli* Menntamálastofnunar sem er ætlað að meta stöðu nemenda í læsi til að auðvelda eftirfylgni og aðgerðir til umbóta þar sem þeirra er þörf. Skólar hafa nú fengið niðurstöður afhentar fyrir sína nemendur með myndrænni framsetningu sem birt er í *Skólagátt*, upplýsingakerfi Menntamálastofnunar.

Lesfimi er færni sem byggir á lestrarnákvæmni, leshraða og hrynrænum þáttum tungumálsins en allir þessir þættir eru meðal undirstöðupátta fyrir lesskilning. Nákvæmni felst í að nemendur lesi orð rétt, leshraði lýtur að sjálfvirkni í lestri, og hrynrænir þættir að áherslum og hrynjandi. Í lesfimiþrófunum eru metnir tveir fyrstnefndu þættirnir, þ.e. lestrarnákvæmni og leshraði en matskvarði fyrir síðastnefnda þáttinn fylgir einnig. Kennarar eru hvattir til að huga einnig að hrynrænum þáttum í lestri nemenda (sjá umfjöllun um mat hrynrænna þátta á skráningarblöðum kennara) en það mat kemur ekki beint inn í lesfimiéinkunn nemandans. Hins vegar er mat á lestrarnákvæmni innbyggt í lesfimiéinkunn nemenda sem birtist í Skólagáttinni.

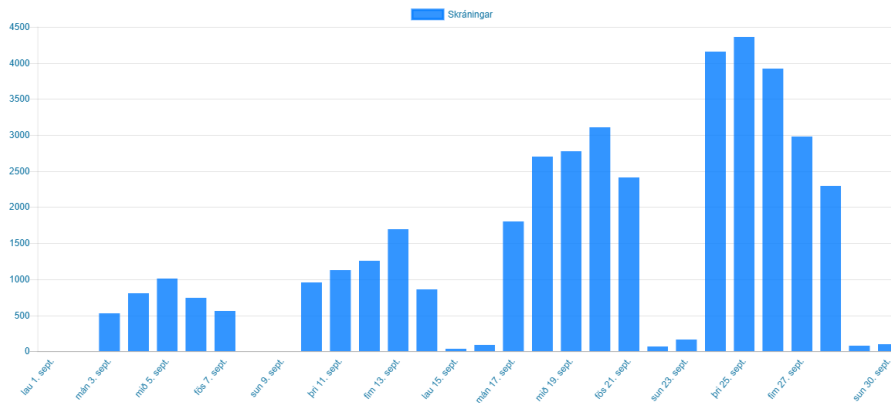
Lesfimiviðmið um fjölda rétt lesinna orða á mínútu fyrir alla bekki að vori má sjá í töflu 1. Viðmiðin tilgreina hvað eðlilegt þykir að 90% nemenda ættu að lágmarki að ná að lesa mörg rétt orð við lok skólaárs, hverju gera má ráð fyrir að helmingur nemenda náí og loks er skilgreind lesfimi sem sá fjórðungur sem best stendur í lestri ætti að ná.

**Tafla 1.** Maí-viðmið fyrir lesfimiþróf Lesferils – fjöldi rétt lesinna orða á mínútu.

Bekkur	Viðmið 1	Viðmið 2	Viðmið 3
	90%	50%	25%
1. bekkur	20	55	75
2. bekkur	40	85	100
3. bekkur	55	100	120
4. bekkur	80	120	145
5. bekkur	90	140	160
6. bekkur	105	155	175
7. bekkur	120	165	190
8. bekkur	130	180	210
9. bekkur	140	180	210
10. bekkur	145	180	210

## Þátttaka í lesfimiþrófum

Þátttaka í lesfimiþrófunum í september 2018 var mjög góð eins og sjá má á mynd 1 og í töflu 2. Þátttaka var á bilinu 87 til 95% í öllum árgöngum, nema 1. bekk þar sem þátttakan var 42%. Þátttaka hefur aukist í öllum árgöngum frá september 2017 þegar hún var 76 til 88% í öllum árgöngum, að frátöldum 1. bekk þar sem þátttakan var 26%.



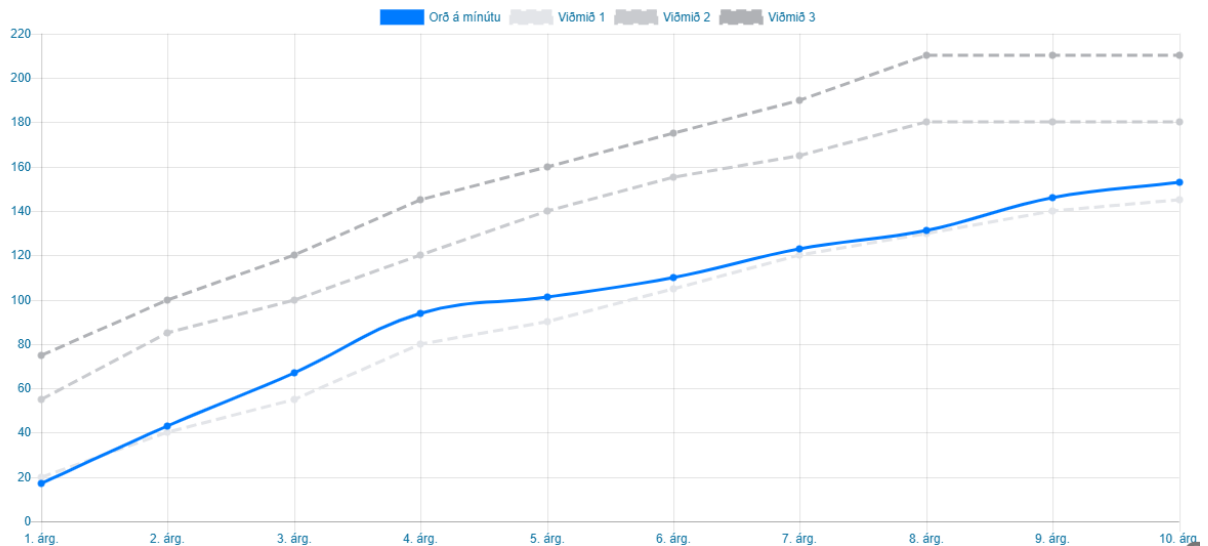
Mynd 1. Þátttaka í lesfimiþrófunum í september 2018.

Tafla 2. Fjöldi þátttakenda, þátttökuhlutfall og meðaltal lesinna orða eftir árgöngum.

Bekkur	Fjöldi	Þátttökuhlutfall	Meðaltal lesinna orða
1.	1786	42%	17
2.	4312	93%	44
3.	4651	95%	69
4.	4711	94%	94
5.	4511	93%	102
6.	4357	94%	111
7.	4296	93%	124
8.	4073	92%	134
9.	4016	90%	146
10.	3775	87%	155

## Niðurstöður lesfimiþrófanna

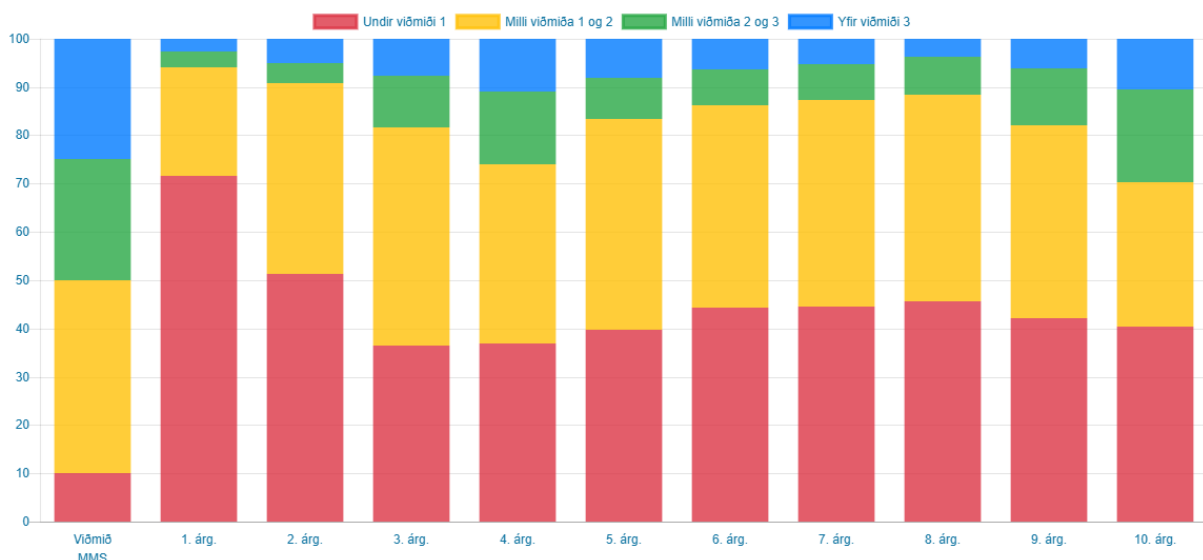
Eftirfarandi myndir og töflur sýna niðurstöður lesfimiþrófa í september 2018. Á mynd 2 (og í töflu 2) má sjá meðaltal lesinna orða í hverjum árgangi. Viðmiðin eru tilgreind með gráum línum en meðaltal lesinna orða hjá hverjum árgangi með blárrí línunni. Stefnt er að því að meðaltal hvers árgangs verði sem næst viðmiðum 2 að vori. Hafa þarf í huga að mælingin fer fram í upphafi skólaárs og því eðlilegt að ekki sjáist meiri árangur í mælingunni nú. Allir árgangar nema 1. bekkur lesa að meðaltali fleiri orð nú í upphafi skólaárs en viðmið 1 gera ráð fyrir að vori. Meðaltal lesinna orða í 1. bekk eru 17 orð á mínútu en viðmið 1 gera ráð fyrir 20 lesnum orðum að vori. Meðaltal lesinna orða hjá nemendum í 3., 4., 5. og 10. bekk eru 10-14 orðum yfir viðmiðum 1. Aðrir árgangar lesa að meðaltali 4-6 orðum meira en viðmið 1 gera ráð fyrir. Með markvissri þjálfun í vetur ættu allir árgangar að ná að lesa að meðaltali þann orðafjölda sem viðmið 2 gera ráð fyrir í vor.



**Mynd 2.** Meðaltal lesinna orða á mínútu (bláa línan) og viðmið 1, 2 og 3 (gráar línur) eftir árgöngum.

Á mynd 3 má sjá hlutfall nemenda í hverjum bekk sem náðu viðmiðum 1 (gulur), 2 (grænn) og 3 (blár) og einnig hlutfall þess hóps sem ekki náði lægstu viðmiðum (rauður) nú að hausti 2018.

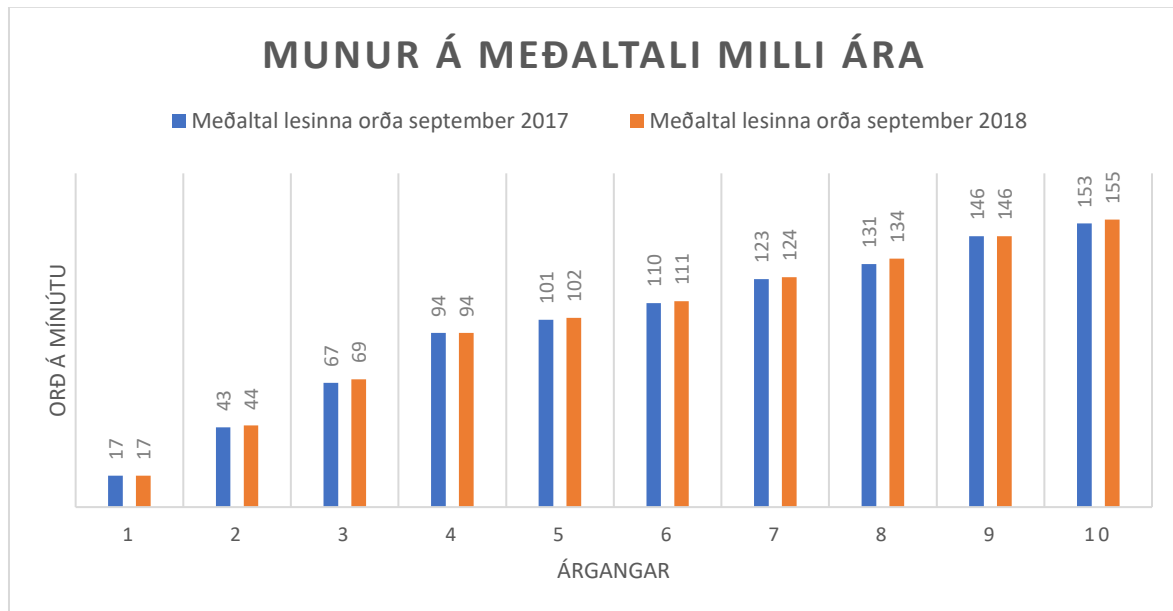
Á mynd 3 má sjá hvernig nemendum er skipt í fjóra hópa eftir frammistöðu samkvæmt viðmiðum nú að hausti 2018. Hópurinn sem ekki náði viðmiði 1 er auðkenndur með rauðu, sá hópur sem féll milli viðmiða 1 og 2 er auðkenndur með gulu, hópurinn sem féll milli viðmiða 2 og 3 er auðkenndur með grænu og sá hópur sem nær viðmiði 3 og yfir er auðkenndur með bláu. Fremsta súlan sýnir markmið um viðmið að vori. Hafa ber í huga að viðmiðin eru **markmið að vori** og því eðlilegt að stærri hópur sé undir viðmiðum 1 og 2 í september. Í öllum árgöngum eru nemendur sem ná viðmiði 3 nú í haust og yfir 10% nemenda í 4. og 10. bekk eru í þeim hópi. 22 (1. bekkur) til 45% (3. bekkur) nemenda ná viðmiðum 2 nú í haust.



**Mynd 3.** Hlutfall nemenda sem lenda undir viðmiðum 1, milli viðmiða 1 og 2, milli viðmiða 2 og 3 og þeirra sem ná viðmiðum 3 og yfir. Á fremstu súlu má sjá hlutfallsviðmið MMS.

## Samanburður milli ára

Ef niðurstöður september 2018 eru bornar saman við niðurstöður september 2017 má sjá að meðaltal lesinna orða eykst eða stendur í stað í öllum árgöngum. Er hér um að ræða jákvæða vísbendingu um breytingar milli ára sem mikilvægt er að fylgt sé eftir yfir skólaárið. Mestur er munurinn í 8. bekk eða 3 orð. Í 1., 4. og 9. bekk stendur meðaltal lesinna orða í stað. Í öðrum árgöngum er munurinn 1 til 2 orð upp milli ára.



**Mynd 4.** Samanburður á meðaltali lesinna orða árganga milli september 2017 og september 2018.

## Aðgerðir í kjölfar niðurstaðna

Menntamálastofnun hefur í samstarfi við sveitarfélög, skóla, samtök foreldra og kennara, rithöfunda, fjölmiðla og fleiri aðila unnið að margvíslegum verkefnum við að efla læsi. Má þar nefna almenna vitundarvakningu um mikilvægi lesturs, ráðgjöf til sveitarfélaga og skóla um mótun læsisstefnu og innleiðingu hennar og þróun mælitækja til að meta árangur í læsi.

Mörg sveitarfélög og skólar hafa þegar sett sér læsisstefnu með skýr markmið, á grundvelli aðalnámskrár skóla og fylgt þeim eftir með aðgerðum til eflingar læsis. Niðurstöður lesfímiprófa eru mikilvægt tæki fyrir sveitarfélög og skóla til að meta árangur stefnu og aðgerða. Mikilvægt er að horfa á umbætur í menntun og lestrarkunnáttu til lengri tíma og byggja upp nauðsynlegar grunnstoðir til þess. Menntamálastofnun mun á næstunni auka stuðning sinn á þessu sviði með sérstökum ráðgjafarvef þar sem bent er á gagnreyndar leiðir til að efla lestur.

Menntamálastofnun hefur lagt ríka áherslu á að kennarar fái aðgengileg og nothæf vinnugögn í kjölfar prófanna. Þegar prófum er lokið fá kennarar aðgang að niðurstöðum, bæði í töflu og súluriti. Þar sést staða og framfarir nemenda yfir skólaárið, ásamt upplýsingum um meðaltal lesinna orða í hverjum árgangi hjá öllum sem þreyttu prófið. Einnig er prentvænt einkunnarblað fyrir alla nemendur aðgengilegt sem kennarar geta nýtt sér til að upplýsa foreldra og forráðamenn um stöðu hvers og eins. Nemandinn sér sínar framfarir á mynd og í tölum sem hjálpar honum við að setja sér markmið. Orðafjöldi nemanda er vísbending um hve sjálfvirkur lestur hans er og ætti að skoða hana í samhengi við viðmið Menntamálastofnunar og persónulega framvindu einstaklingsins.

Skólastjórnendur fá yfirlit yfir niðurstöður allra bekkja skólans. Kennarar og skólastjórnendur geta þannig séð stöðu og framfarir nemenda þrisvar sinnum yfir skólaárið. Með því að byggja á ítarlegum upplýsingum um stöðu bekkja og hvers nemanda geta skólastjórnendur, kennarar og skólar mótað áherslur í lestrarkennslu og komið betur til móts við þarfir nemenda.

Við höfum öll sameiginlega sýn og markmið, að efla læsi og menntun í landinu. Niðurstöður Lesfimiþrófa nú gefa jákvæðar vísbendingar um að það mikla starf sem hefur verið unnið. Það er mikilvægt að skólar, foreldrar, sveitarfélögin og samfélagið allt, taki höndum saman og haldi áfram af sama krafti að efla lestur hjá börnum. Að ná tökum á lestri getur haft áhrif á framtíðarmöguleika barnsins og það frelsi að geta valið úr þeim tækifærum sem lífið hefur upp á að bjóða.