

Fyrstu niðurstöður Lesfimiþrófa - vor 2017

Inngangur

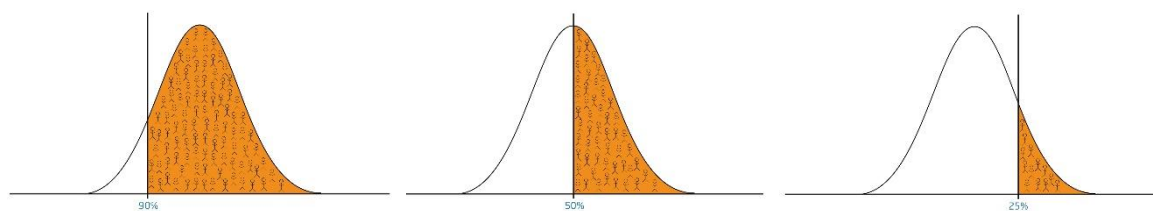
Fyrsta heila skólaári læsisverkefnisins, Þjóðarsáttmála um læsi, er nú lokið. Þjóðarsáttmálinn var undirritaður af fulltrúum allra sveitarfélaga á landinu, formanni Heimilis og skóla og menntamálaráðherra. Var Menntamálastofnun falin framkvæmd verkefnisins fyrir hönd mennta- og menningarmálaráðuneytis.

Haustið 2015 var hafist handa við að búa til mælitæki til að meta lestrarkunnáttu og framvindu nemenda í lesfimi, lesskilningi, orðaforða, stafsetningu og ritun og til að skima fyrir lestrarerfiðleikum. Yfirheiti yfir öll þessi próf er *Lesferill*. Fyrsta útgáfa af lesfimiþrófunum var lögð fyrir haustið 2016 en þau mæla lestrarhraða og nákvæmni. Lesfimiþrófin eru hönnuð þannig að almennir kennarar leggja þau fyrir nemendur þrisvar sinnum yfir skólaárið, þ.e. í september, janúar og maí. Tvær prófútgáfur voru gerðar fyrir hvern bekk grunnskóla og er sama útgáfan lögð fyrir að hausti og vori en önnur útgáfa í janúar. Full stöðlun á prófum sem þessum tekur nokkur ár og byggir á gögnum úr fyrirlögn þeirra. Sem dæmi þá þarf í stöðlunarferli að jafna þyngdarstig prófa með útreikningum sem tryggja stíganga í þyngd milli árganga.

Lesfimiviðmið um fjölda rétt lesinna orða á mínútu fyrir alla bekkir voru birt á degi íslenskrar tungu 16. nóvember 2016. Viðmiðin tilgreina hvað eðlilegt væri að 90% nemenda ættu að lágmarki að ná að lesa mörg rétt orð við lok skólaárs, hverju gera má ráð fyrir að helmingur nemenda náí og loks er skilgreind lesfimi sem sá fjórðungur sem best stendur í lestri ætti að ná (sjá töflu 1 og mynd 1).

Tafla 1. Maí-viðmið fyrir lesfimiþróf *Lesferils* – fjöldi rétt lesinna orða á mínútu.

Aldur nemenda	90% viðmið	50% viðmið	25% viðmið
	90%	50%	25%
1. bekkur	20	55	75
2. bekkur	40	85	100
3. bekkur	55	100	120
4. bekkur	80	120	145
5. bekkur	90	140	160
6. bekkur	105	155	175
7. bekkur	120	165	190
8. bekkur	130	180	210
9. bekkur	140	180	210
10. bekkur	145	180	210



Mynd 1 – Þrjú mismunandi lesfimiviðmið

Þátttaka í lesfimiþrófunum var afar góð en 75% nemenda í 1.-10. bekk tóku þátt í þrófunum í maí. Mest þátttaka var í 3. bekk eða 83% en minnst í 10. bekk þar sem 54% nemenda tóku þátt. Alls lögðu 93% skóla prófin fyrir á skólaárinu 2016-2017.

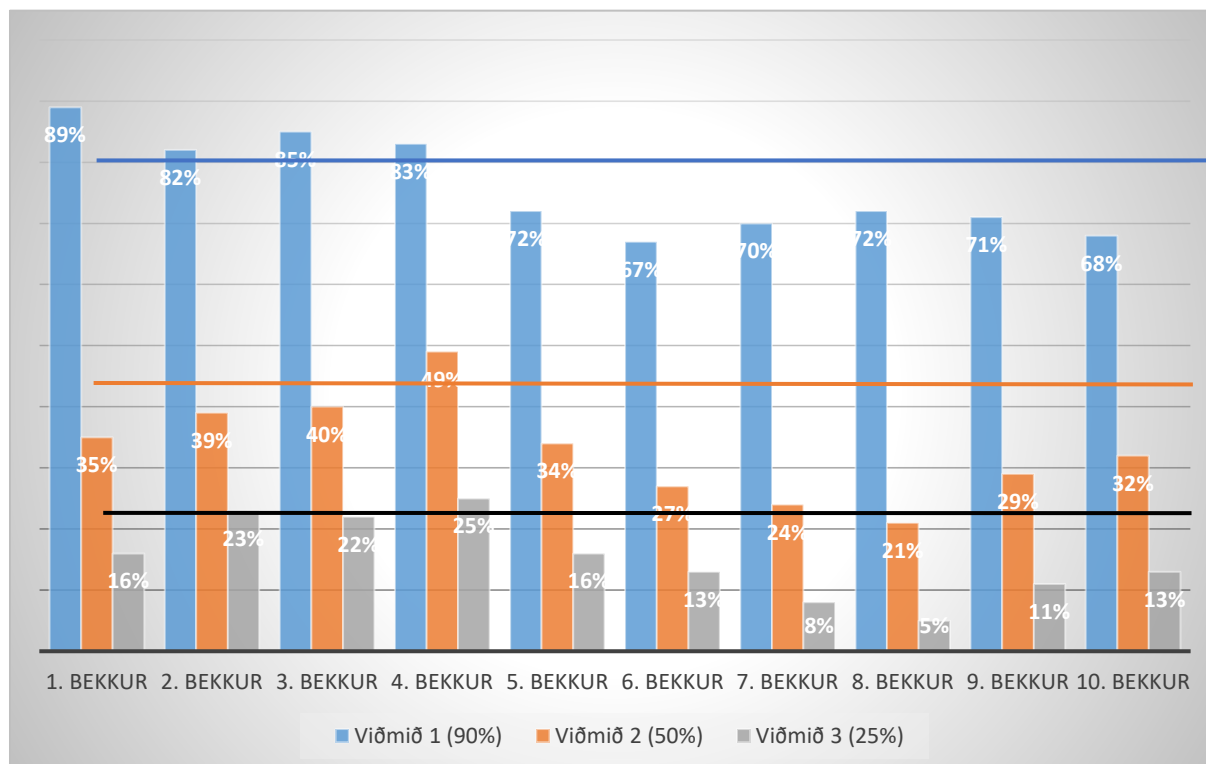
Helstu niðurstöður

Niðurstöður úr lesfimiþrófum þessa fyrsta árs liggja nú fyrir. Reiknað var út hlutfall nemenda í hverjum bekk sem náðu 90%, 50% og 25% viðmiðunum (tafla 2 og mynd 2).

Tafla 2. Hlutfall nemenda sem uppfyllir lesfimiviðmið í lok maí 2017.

	1. bekkur	2. bekkur	3. bekkur	4. bekkur	5. bekkur	6. bekkur	7. bekkur	8. bekkur	9. bekkur	10. bekkur
Viðmið 1 (90%)	89%	82%	85%	83%	72%	67%	70%	72%	71%	68%
Viðmið 2 (50%)	35%	39%	40%	49%	34%	27%	24%	21%	29%	32%
Viðmið 3 (25%)	16%	23%	22%	25%	16%	13%	8%	5%	11%	13%

Eins og sést á töflu 2 og mynd 2 þá eru árgangar mislangt frá lesfimiviðmiðum. Nemendur í fyrsta bekk eru þeir einu sem eru nálægt því að ná viðmiði 1 (89%) en einungis 67% nemenda í sjötta bekk og 68% nemenda í tíunda bekk ná þessum lægstu viðmiðum. Nemendur í fjórða bekk standa sig best í að ná viðmiði 2 (50% viðmið) eða 49% en 40% nemenda í þriðja bekk og 39% nemenda í öðrum bekk ná því viðmiði. Einungis einn árgangur nær viðmiði 3 (25%) en það eru nemendur í fjórða bekk, 23% nemenda í öðrum bekk og 22% nemenda í þriðja bekk ná viðmiðinu. Þá ná einungis 8% nemenda í sjöunda bekk og 5% nemenda í áttunda bekk viðmiði 3.



Mynd 2. Hlutfall nemenda sem uppfyllir lesfimiviðmið í lok maí 2017.

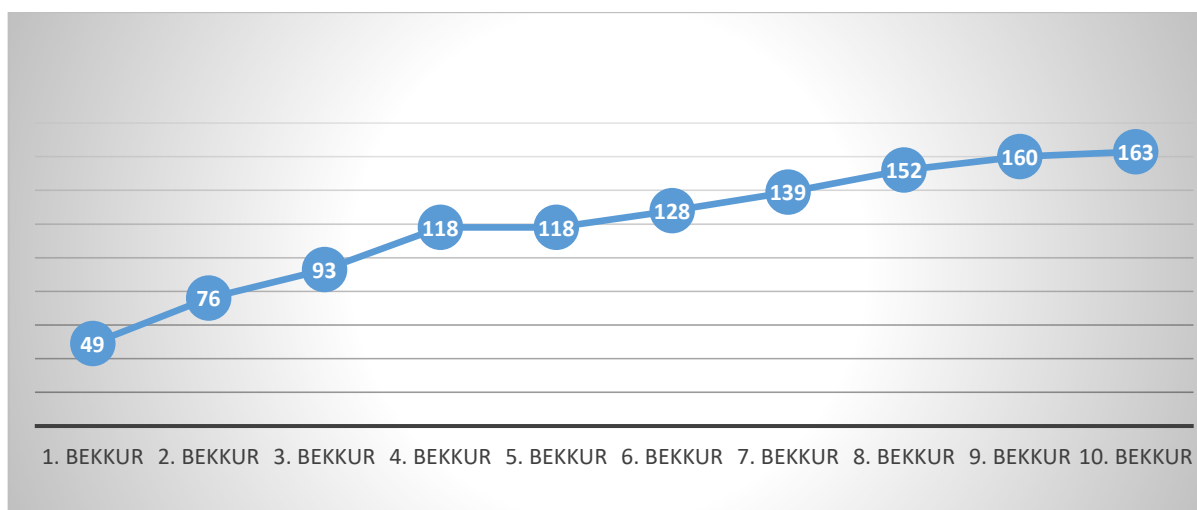
Áhugavert er að skoða niðurstöður í lesfimiprófunum á miðstigi og unglingastigi. Enginn bekkur á efri stigum grunnskóla er nálægt því að ná viðmiðum. Nemendur í 5. til 8. bekk standa verst að vígi miðað við viðmið 2 og 3 en standa hlutfallslega betur gagnvart viðmiði 1. Nemendur á miðstigi grunnskóla ná ekki þeim framförum og árangri sem búast mætti við af þeim aldurshópi.

Reiknað var út meðaltal og miðgildi allra bekkja (tafla 3 og mynd 3). Afar lítill munur er á þessum tveimur gildum. Áhugavert er að sjá að meðaltal heldur áfram að hækka í öllum bekkjum nema fimmta bekk.

Tafla 3. Meðaltal og miðgildi lesinna orða á mínútu.

	1. bekkur	2. bekkur	3. bekkur	4. bekkur	5. bekkur	6. bekkur	7. bekkur	8. bekkur	9. bekkur	10. bekkur
Meðaltal	49	76	93	118	118	128	139	152	160	163
Miðgildi	44	75	91	119	123	128	142	154	159	162

Fjölmargar erlendar rannsóknir sýna að framfarir nemenda í lestri eru stöðugar upp í sjötta til sjöunda bekk en ýmist hætta eða hægja mjög á sér eftir það. Á Íslandi eru hins vegar mjög litlar framfarir í 5.- 7. bekk en svo taka nemendur við sér á unglingastigi og er nokkuð gott stökk í 8. og 9. bekk eins og sjá má á því að meðaltal lesinna orða á mínútu heldur áfram að hækka allt til loka grunnskólans.



Mynd 3. Meðaltal lesinna orða á mínútu.

Þessi gögn svara því ekki hvers vegna niðurstöður hér á landi eru frábrugðnar erlendum niðurstöðum en áframhaldandi gagnasöfnun og auknar rannsóknir á læsi og lestrarkennslu þarf til að svara þeirri áleitnu spurningu.

Mikilvægt er að skoða ástæður þess að nemendur í fimmta og sjötta bekk taka sáralitlum framförum og fer jafnvel aftur í lesfimi. Fara þarf yfir hæfni- og matsviðmið aðalnámskrár á þessu skólastigi og skoða kennsluáferðir í lestri. Ljóst er að leggja verður mun ríkari áherslu á lestur í öllum bekkjum grunnskóla og þá sérstaklega á miðstigi.

Þess ber að geta að þetta er í fyrsta sinn sem heildargögn um stöðu og framfarir nemenda í lestri liggja fyrir og því er áriðandi að ítreka að þetta eru eingöngu niðurstöður þessa fyrsta árs og túlkun gagna takmarkast mjög af skorti á langtímagögnum. Svo dæmi sé tekið þá er ekki hægt að segja með

neinni vissu hvort góðar niðurstöður í fjórða bekk séu vegna þess að árgangurinn standi vel að vígi í lestri eða hvort aðrar skýringar liggi að baki.

Margir lögðu hönd á plóginn við gerð, stöðlun og úrvinnslu niðurstaðna prófanna auk sérfræðinga Menntamálastofnunar. Má þar fyrst nefna nemendur og kennara sem tóku þátt í fyrstu stöðluninni, sérfræðinga frá Menntavísindasviði Háskóla Íslands, sérfræðinga frá Miðstöð skólaþróunar í Háskólanum á Akureyri, lestrarkennara víða að af landinu og hina ýmsu sérkennara. Samráðshópar voru skipaðir hagaðilum er komu að gerð lesfimiviðmiða sem og lesfimiprófa. Allir þessir einstaklingar hafa verið verið afar örlátir á tíma sinn og sérþekkingu og kann Menntamálastofnun þeim bestu þakkir.

Nýting niðurstaða

Menntamálastofnun hefur lagt mikla áherslu á að kennarar fái aðgengileg og nothæf vinnugögn í kjölfar prófanna. Þegar prófinu er lokið slá kennarar inn niðurstöður lesfimiprófs í *Skólagátt*, gagnagrunn Menntamálastofnunar, og þá fá þeir aðgang að niðurstöðum bæði sem töflu og súluriti þar sem fram koma staða og framfarir nemenda yfir skólaárið. Skólastjórnendur fá yfirlit yfir alla bekkir skólans. Kennarar og skólastjórnendur geta þannig séð stöðu og framfarir nemenda þrisvar sinnum yfir skólaárið. Með því að byggja á ítarlegum upplýsingum um stöðu bekkja og hvers nemanda geta skólastjórnendur, kennarar og skólar mótað áherslur í lestrarkennslu og komið betur til móts við við þarfir nemenda.

Næstu skref læsisverkefnisins eru að ljúka vinnu við stuðningspróf sem aðstoða kennara við frekari skimun á lestrarvanda. Í viðbót við gerð og stöðlun nýrra prófa hefur Menntamálastofnun gengið frá samningum um notkun lestrarprófa sem eru í almennri notkun í leik- og grunnskólum eins og HLJÓM-2, Orðarún og Leið til læsis og eru þau nú boðin skólunum þeim að kosnaðarlausu. Auk þess er verið að vinna leiðbeiningar til að aðstoða kennara við að nýta sér niðurstöður prófanna. Safnað verður saman upplýsingum um hinar ýmsu lausnir sem til eru í lestrarkennslu og unnið verður að gerð frekara kennsluefnis.

Menntamálastofnun mun áfram veita sveitarfélögum og skólum ráðgjöf um hvernig bæta megi lestrarfærni. Ráðgjöfin er með ýmsum hætti, farið er í sveitarfélög og skóla, haldnir fjarfundir, kennarar koma í Menntamálastofnun á fræðslufundi auk þess sem fræðsla og kynningar verða aðgengilegar á rafrænu formi. Aðaláherslur ráðgjafarinnar eru nýting kennara á tölulegum gögnum úr prófum og skimunum, áætlanagerð, gerð læsistefnu, samstarf milli skólastiga ásamt samstarfi við foreldra. Í nóvember 2017 verður ráðstefna um læsi haldin sem er önnur ráðstefnan sem stofnunin heldur í samstarfi við háskólasamfélagið. Þar verður megináhersla á fræðslu til starfandi kennara leik- og grunnskóla sem byggja hvorutveggja á fræðilegum- og hagnýtum grunni.

Með því að vinna með samfélaginu að bættum lestri nemenda má ná til breiðari hóps og því hefur verið komið á samstarfi við bókasöfnin, SÍUNG, KrakkaRÚV og samtökin Heimili og skóla. Einnig er verið að kanna fjölbreyttari leiðir til að ná til nemenda á mið- og unglíngastigi. Kynning á læsisverkefninu verður áfram aukin og eflid.

Fyrstu niðurstöður lesfimiprófanna sýna að mikilvægt er að lögð sé áhersla á að bæta lesfimi nemenda á miðstigi og unglíngastigi. Mörg sveitarfélög hafa þegar sett sér lestrarstefnu með skýr markmið á grundvelli lesfimiprófanna og fylgt þeim eftir með aðgerðum. Má þegar sjá árangur þessa í bættri lestrarfærni nemenda. Með því að skólastjórnendur og kennarar nýti sér niðurstöður lesfimiprófanna og vinni með nemendum og foreldrum þeirra í að auka lestur kemur bættur árangur í ljós. Mikilvægt er að horfa á umbætur í menntun og lestrarkunnáttu til lengri tíma og byggja upp nauðsynlegar grunnstoðir til þess.