

Ytra mat grunnskóla

Sjálandsskóli

Júní 2019

Ytra mat þetta er unnið á vegum Menntamálastofnunar fyrir
mennta- og menningarmálaráðuneytið og Garðabæ.

Höfundar: Sigríður Sigurðardóttir og Björg Jónsdóttir

© Menntamálastofnun, 2019.

ISBN 978-9979-0-2346-3

Efnisyfirlit

Samantekt niðurstaðna	4
Stjórnun og fagleg forysta	4
Nám og kennsla	5
Innra mat	6
Skóli án aðgreiningar	6
Skólaprófill.....	8
Upplýsingar um Sjálandsskóla í Garðabæ	9
Niðurstöður	10
Þáttur 1 – Stjórnun og fagleg forysta	10
1.1 Samvirkni í stefnumótun	10
1.2 Faglegt samstarf og samræða	10
1.3 Tengsl við foreldra og aðra í skólasamfélaginu	11
1.4 Umbætur og innleiðing breytinga	11
1.5 Vinnulag, verklagsreglur og áætlanir.....	11
1.6 Starfsmannastjórnun og verkaskipting.....	12
1.7 Leiðtogahæfni stjórnenda og starfsmanna	12
Þáttur 2 – Nám og kennsla	14
2.1 Inntak og námskrá	14
2.2. Árangur náms	14
2.3 Gæði kennslu.....	19
2.4 Skipulag náms.....	19
2.5 Námsvitund	21
2.6 Ábyrgð og þátttaka.....	21
Þáttur 3 – Innra mat	23
3.1 Skipulag.....	23
3.2 Framkvæmd.....	23
3.3 Umbætur	23
Þáttur 4 – Skóli án aðgreiningar	25
4.1 Menning og viðhorf	25
4.2 Námskrár og áætlanir.....	25
4.3 Upplýsingamiðlun og samskipti.....	26
4.4 Starfshættir.....	26

Samantekt niðurstaðna

Í þessari skýrslu er gerð grein fyrir ytra mati á Sjálandsskóla í Garðabæ sem fór fram á vorönn 2019. Teknir voru fyrir þrjú fyrirfram ákveðnir matsþættir, stjórnun og fagleg forysta, nám og kennsla og innra mat. Skólinn óskaði eftir fjórða matsþættinum, skóla án aðgreiningar.

Stjórnun og fagleg forysta

Styrkleikar:

- Stefna aðalnámskrár er sýnileg í stefnu og störfum skólans.
- Sérstöðu skólans er haldið á lofti í starfinu og áhersla er lögð á jákvæða þætti í allri umræðu.
- Stefna skólans er endurskoðuð reglulega og unnið að ákveðnum áherslum á hverju skólaári.
- Ígrundun og gagnrýnin samræða um starfshætti fer fram reglulega meðal starfsmanna.
- Stjórnendur hafa forystu um að starfsmenn kynni sér nýja þekkingu um faglegt starf, deila upplýsingum og skapa svigrúm til starfsþróunar.
- Stjórnendur fylgjast með og sjá um að niðurstöður er varða framfarir og líðan nemenda séu skráðar og nýttar til að efla starfið.
- Faglegir samstarfsfundir þar sem árangur og aðferðir eru ræddar eru haldnir reglulega.
- Lýðræðisleg vinnubrögð einkenna samstarfið í skólanum.
- Mikil áhersla er lögð á að hugsa lausnamiðað í skólastarfinu öllu.
- Starfsmenn finna að litið er á starfsmannahópinn sem eina liðsheild.
- Stjórnendur eiga aðkomu að umbótaverkefnum og séð er til þess að starfsmenn fái ráðgjöf og stuðning við þróunarvinnu.
- Framgangur þróunarvinnu er skráður, meðal annars í ársskýrslu.
- Í rýnihópum kom fram ánægja með stjórnun og kannanir Skólapúl síns meðal starfsmanna og foreldra sýna jákvætt viðhorf til stjórnenda.
- Ferli um samskipti og lausn ágreiningsmála eru skýr og virk.
- Nemendum eru kynnt öryggismál, þar á meðal netöryggi.
- Stjórnendur vinna náið saman, miðla upplýsingum sín á milli og skipta með sér verkum.
- Stjórnendur fylgjast markvisst og reglulega með námi og kennslu og veita endurgjöf.
- Stjórnendur eru vakandi fyrir samskiptum og hafa frumkvæði að lausn ágreiningsmála.
- Stjórnendur sækja sér reglulega endurmenntun sem eflir þá í starfi sem faglega leiðtoga.
- Mannauður er vel nýttur og leiðtogar innan skólans bera ábyrgð á verkefnum er snúa að skólastarfinu.
- Starfsfólki finnst það njóta trausts.

Tækifæri til umbóta:

- Lýsa námsmati og vitnisburðarkerfi nánar í skólanámskrá.
- Birta upplýsingar um starfandi teymi á einum stað í starfsáætlun.
- Birta starfsáætlun og allar fundargerðir skólaráðs á heimasíðu.
- Gæta þess að fulltrúar í skólaráði sitji í tvö ár í senn í ráðinu.
- Skólaráð haldi árlega opinn fund fyrir skólasamfélagið.
- Leita leiða til að virkja foreldra betur til samstarfs og í stefnumótun.
- Skoða ferla varðandi samskipti við foreldra þegar eitthvað kemur upp á hjá nemendum.
- Skoða hvernig betur er hægt að kynna fyrir foreldrum og öðrum hagsmunaaðilum hvernig unnið er með niðurstöður samræmdra prófa og annars námsmats.
- Skrá samstarf við framhaldsskóla og birta skráð samstarf við leikskólann Sjáland.
- Gæta þess að allir hagsmunaaðilar skólasamfélagsins komi að endurskoðun skólareglna.
- Kynna öllum sem að skólastarfinu koma, þar með talið verktökum, lög um persónuvernd og trúnað.

- Betur þarf að kynna fyrir nemendum hverjir fulltrúar þeirra eru í ráðum og nefndum.
- Skoða ferla varðandi upplýsingaflæði á milli skóla og frístundar.

Nám og kennsla

Styrkleikar:

- Stuðningur er fjölbreyttur og tekur til allra þátta í skólastarfinu.
- Reglulega er fylgst með árangri og framförum hvers nemanda og nemendahópa og hann skráður.
- Unnið er úr og með niðurstöður námsmats og annars mats á árangri til að auka framfarir nemenda.
- Skólinn viðheldur eða bætir stöðu sína í samskiptum og líðan nemenda.
- Kennarar rýna sameiginlega í niðurstöður námsmats og gera áætlun um nám nemenda.
- Námsmat tengist markmiðum náms og hæfniviðmiðum.
- Kennarar bera sameiginlega ábyrgð á skipulagi náms og kennslu.
- Kennarar vinna saman og nýta teymiskennslu til að skapa fjölbreyttar námsaðstæður.
- Nemendur vinna að hluta til að samþættum og heildstæðum verkefnum.
- Umsjónarkennarar veita nemendum og foreldrum reglulega upplýsingar um stöðu náms og framfara.
- Grenndarsamfélag skólans er markvisst nýtt í skólastarfi.
- Samskipti í skólasamfélaginu eru jákvæð og einkennast af virðingu.
- Samvinna og stuðningur ríkir innan nemendahópsins.
- Nemendur fá kennslu og þjáfun í að koma sjónarmiðum sínum á framfæri til að hafa áhrif, meðal annars í gegnum Heimaping og félagsmálaval.
- Leitað er sjónarmiða nemenda um nám og fyrirkomulag skólastarfs.
- Leitað er sjónarmiða nemenda um líðan og félagslegar aðstæður í skólanum.
- Sjónarmið nemenda hafa áhrif á nám þeirra, aðbúnað og aðstæður í skólanum.

Tækifæri til umbóta:

- Gæta þess að tímafjöldi hjá nemendum í unglingsdeild í list- og vergreinum og í íþróttum fylgi viðmiðum aðalnámskrár.
- Auka enn frekar fjölbreytni í kennsluháttum.
- Efla markvissa samvinnu nemenda.
- Gæt þess að fjalla um allar námsgreinar í námsvísunum og kennsluáætlunum.
- Betur þarf að gera grein fyrir hvernig útikennsla fléttast inn í hinar ýmsu námsgreinar í námsvísunum og kennsluáætlunum.
- Bæta þarf í námsvísa og kennsluáætlanir hvernig námsaðlögun er háttað í hverri námsgrein eða viðfangsefni.
- Setja fram í kennsluáætlunum hvernig kennsla tekur mið af mati á stöðu nemenda.
- Sjá til þess að upplýsingar um umræður og ákvarðanir ráða eða nefnda, þar sem kjörnir fulltrúar nemenda sitja, séu öllum nemendum aðgengilegar.
- Huga þarf að bættri aðstöðu til kennslu náttúrugreina og til heimilisfræðikennslu.
- Leita leiða til að minnka spennu sem skapast hjá nemendum í 7. bekk í sambandi við skólaval í samvinnu við helstu hagsmunaaðila.

- Fjalla um morgunsöng í skólanámskrá líkt og aðra kennslu og tengja við hæfniviðmið og lykilhæfni.

Innra mat

Styrkleikar:

- Litið er á innra mat sem mikilvægan þátt í skólastarfinu.
- Mat á námi, framförum og árangri nemenda fer fram reglulega og er hluti af innra mati.
- Stjórnendur meta nám og kennslu reglulega og formlega.
- Kennarar hafa stundað markvissa félagarýni og rýnt í nám nemenda.
- Skólinn nýtir niðurstöður úr ytra mati í innra matið.
- Gagnaöflunarleiðir eru fjölbreyttar.
- Leitað er til allra hagsmunaaðila við öflun gagna.
- Nemendur koma sínum skoðunum og ábendingum á framfæri á reglulegum Heimapingum.
- Greinargerð um niðurstöður innra mats er opinber á heimasíðu.
- Brugðist er við niðurstöðum sem gefa til kynna að umbóta sé þörf.
- Umbótaáætlun er unnin og borin undir skólaráð.

Tækifæri til umbóta:

- Vinna þarf langtímaáætlun til nokkura ára þar sem fram kemur að helstu þættir starfsins séu metnir og hvaða aðferðum er beitt.
- Vinna nákvæma matsáætlun fyrir skólaárið þar sem fram kemur hvað er metið og hvernig, tenging við markmið og stefnu, viðmið um gæði/árangur, tímarammi og ábyrgðaraðilar.
- Meta markmið skólastarfsins reglulega og markvisst og tilgreina áveðin viðmið um gæði eða árangur.
- Huga þarf að stofnun matsteymis með fulltrúum allra hagsmunahópa þannig að hagsmunaaðilar skólastarfsins geti haft áhrif á framkvæmd og skipulag innra matsins.
- Kynna niðurstöður úr innra mati fyrir öllum hagsmunahópum.
- Taka saman í greinargerð um innra mat helstu styrkleika og helstu tækifæri til umbóta.
- Vinna árlega umbótaáætlun þar sem unnið er beint með þá þætti sem teknir eru saman sem tækifæri til umbóta í matsskýrslu og sett eru fram viðmið um árangur. Birta áætlunina á heimasíðu.

Skóli án aðgreiningar

Styrkleikar:

- Stefna skólans endurspeglar sýn um skóla án aðgreiningar og mikill samhljómur er innan skólans um stefnuna.
- Skólinn þjónar margbreytilegum hópi nemenda og allir nemendur eru velkomnir í skólann.
- Innan skólans ríkir andrúmsloft virðingar og umburðarlyndis.
- Kennarar, aðrir fagaðilar og sérfræðiþjónusta vinna saman að bættum námsaðstæðum nemenda.
- Aðilar skólasamfélagsins bera sameiginlega ábyrgð á öllum nemendum.
- Lausnateymi starfar við skólann sem veitir kennurum ráðgjöf og stuðning.

- Gott samstarf er við Garðabæ og aðgengi að þjónustu gott að mati þátttakenda í rýnihópi um sérkennslu.

Tækifæri til umbóta:

- Setja sýn og stefnu skólans varðandi skóla án aðgreiningar fram í skólanámskrá.
- Gæta þess að vísað sé í gildandi reglugerðir í skólanámskrá.
- Vinna heildaráætlun um sérstakan stuðning við nemendur.
- Skilgreina hlutverk þeirra aðila sem að einstaklingnum koma í einstaklingsnámskrám og virkja nemendur í að taka þátt í að móta áherslur í eigin einstaklingsnámskrám.
- Setja fram móttökuáætlun fyrir nemendur með sérstakar þarfir.
- Leita leiða til að starfskraftar stuðningsfulltrúa nýtist sem best í öllum kennslustundum.
- Gera tilfærsluáætlanir fyrir þá nemendur sem hafa einstaklingsnámskrá í grunnskóla og hefja nám í framhaldsskóla.
- Skoða með skólayfirvöldum í Garðabæ og öðrum hagsmunaaðilum hvernig þróunin hefur orðið á dreifingu nemenda með sérþarfir í skólum bæjarins og í framhaldi af því hvernig stefnan um skóla án aðgreiningar verður best framkvæmd í sveitarfélaginu.

Skólaprófill

Ný og endurskoðuð matsviðmið hafa verið tekin í notkun við ytra mat á grunnskólum. Markmið endurskoðunarinnar var meðal annars að skerpa á kröfum og láta matið ná betur til faglegs leiðtogahlutverks skólastjóra, auka vægi lærdómssamfélagsins og skerpa á árangurskröfum.

Meginkaflar í matinu eru áfram stjórnun og fagleg forysta, nám og kennsla og innra mat. Undirköflum sem mynda litaprófil skóla hefur fækkað úr 23 í 16. Einnig hefur litaskala verið breytt. Prófilar skóla eru ekki samanburðarhæfir milli þeirra skóla sem metnir voru á árunum 2013 til hausts 2018. Eftir það tekur nýtt matstæki og nýr litaskali við.

Hafa ber í huga að þær gagnaöflunarleiðir sem stuðst er við, það er viðtöl og vettvangsathuganir, eru þess eðlis að niðurstöðurnar hafa takmarkað alhæfingargildi en gefa fjölbreyttar vísbendingar um það starf sem fram fer í skólanum.

Stjórnun og fagleg forysta		Nám og kennsla		Innra mat
Samvirkni í stefnumótun	Vinnulag, verklagsreglur og áætlanir	Inntak og námskrá	Skipulag náms	Skipulag
Faglegt samstarf og samræða	Starfsmanna-stjórnun og verkaskipting	Árangur náms	Námssvitund	Framkvæmd
Tengsl við foreldra og aðra í-samfélaginu	Leiðtogahæfni stjórnenda og starfsmanna	Gæði kennslu	Ábyrgð og þátttaka	Umbætur
Umbætur og innleiðing breytinga				

Heildarstig undirkafla	Litur	Lýsing á starfi
3,6 – 4	Grænt	Mjög gott verklag sem samræmist fyllilega lýsingu um gæðastarf. Flestir eða allir þættir sterkir.
2,6 – 3,5	Grænt og gult	Gott verklag, margir þættir í samræmi við lýsingu á gæðastarfi en möguleikar á umbótum. Fleiri styrkleikar en veikleikar.
1,6 – 2,5	Gult	Uppfyllir viðmið um gæðastarf að mörgu leyti, einhverjir mikilvægir þættir sem þarfnast úrbóta. Fleiri veikleikar en styrkleikar.
1,0 – 1,5	Rautt	Óviðunandi verklag, uppfyllir ekki viðmið um gæðastarf í mörgum mikilvægum þáttum. Mikil þörf á umbótum á flestum eða öllum þáttum.

Upplýsingar um Sjálandsskóla í Garðabæ

Sjálandsskóli stendur við Löngulínu 8 í Garðabæ. Skólinn var stofnaður árið 2005 og einkunnarorð hans eru *að vilja og virða*.

Á vorönn 2019 voru 284 nemendur í skólanum.

Fjöldi nemenda eftir bekkjardeildum:

Bekkur	1.	2.	3.	4.	5.	6.	7.	8.	9.	10.
Fjöldi nemenda	15	24	37	33	38	31	32	22	31	20
Fjöldi bekkjardeilda	1	2	2	2	2	2	2	1	2	1
Samkennsluhópar, ef við á.								Val í 8.-10.bekk. 12 til 20 nemendur í hópi.		

Starfsmenn Sjálandsskóla eru 64. Stjórnendur eru tveir, skólastjóri og aðstoðarskólastjóri. Kennarar eru 31 og af þeim eru 20 í fullu starfi. Þrír kennarar sinna sérkennslu og er einn þeirra með sérkennaramenntun. Þorskaþjálfar eru þrír og við skólann starfar námsráðgjafi í 80% starfi og listmeðferðarfræðingur í 40% starfi. Af kennurum eru 2 leiðbeinendur og eru þeir báðir í meistaranámi.

Við skólann er starfrækt frístund fyrir nemendur í 1. til 4. bekk sem skólastjóri ber ábyrgð á en er undir daglegri stjórn forstöðumanns.

Níu nemendur eru af erlendum uppruna og í vetur stundar einn nemandi nám á öðru skólastigi.

Nemendur sem fá kennslu í íslensku sem öðru tungumáli og nemendur með skilgreinda sérkennslu eftir bekkjum:

Bekkur	1.	2.	3.	4.	5.	6.	7.	8.	9.	10.
Íslenska sem annað tungumál		2		2	2		2		1	
Einstaklingsnámskrá		1	3	1	3	1	3	3	9	6
Sérkennsla og aðlagað námsefni	4	2	8	15	10	10	7	3	9	7

Fjöldi kennslustunda sem fallið hafa niður á skólaárinu eftir bekkjum:

Bekkur	1.	2.	3.	4.	5.	6.	7.	8.	9.	10.
Fjöldi kest.	0	0	0	0	0	0	0	2	3	5

Niðurstöður

Þáttur 1 – Stjórnun og fagleg forysta

Samvirkni í stefnumótun	Faglegt samstarf og samræða	Tengsl við foreldra og aðra í skóla-samfélaginu	Umbætur og innleiðing breytinga	Vinnulag, verklags-reglur og áætlanir	Starfsmanna stjórnun og verkaskipting	Leiðtoga-hæfni stjórnenda og starfsmanna
-------------------------	-----------------------------	---	---------------------------------	---------------------------------------	---------------------------------------	--

1.1 Samvirkni í stefnumótun

Skólastjórnendur stuðla að því að unnið sé samkvæmt menntastefnu og markmiðum sem birtast í aðalnámskrá, skólastefnu Garðabæjar og í skólanámskrá. Einkunnarorð skólans eru *að vilja og virða* og þau birtast skýrt í skólastarfinu. Stefnu og sýn skólans eru gerð skil á heimasíðu og í skólanámskrá og meðal áhersluatriða eru einstaklingsmiðað skólastarf, lýðræðisleg vinnubrögð, fjölbreyttar náms- og kennsluáðferðir og teymiskennsla. Í skólanámskrá er fjallað um grunnþætti menntunar og hvernig unnið er með þá.

Skólanámskrá og starfsáætlun eru birtar á heimasíðu skólans og uppfylla að flestu leyti viðmið aðalnámskrár. Námsmati og vitnisburðarkerfi þarf að gera betri skil í skólanámskrá og æskilegt væri að birta skrá yfir öll starfandi teymi á einum stað í starfsáætlun.

Stefna skólans er endurskoðuð reglulega og fram kom í rýnihópum að hún er rædd meðal allra starfsmanna. Að sögn stjórnenda koma áherslur í starfsþróun úr stefnu skólans og markvissri umræðu og ígrundun þar sem staðan er tekin í starfsmannaviðtölum á vorönn. Í nýrri foreldrakönnun Skólapúlsins telja rúm 83% þátttakenda í Sjálandsskóla sig töluvert eða vel upplýsta um stefnu skólans, skólanámskrá og aðalnámskrá og er það marktækt hærra en meðaltal þátttökuskóla. Í rýnihópi foreldra og viðtali við stjórnendur kom fram að foreldrar koma ekki beint að stefnumótun.

1.2 Faglegt samstarf og samræða

Fram kom í viðtölum og rýnihópum að stjórnendur hvetja til faglegs samstarfs og samræðu um nám og kennslu. Kennarar og aðrir fagaðilar vinna saman í teyllum á hverju aldurstigi að skipulagi náms og kennslu og auk þess skipa list- og verkgreinakennarar sérstakt teymi. Í rýnihópi kennara kom fram að ígrundun og fagleg umræða fer fram í teyllum sem funda vikulega. Til að draga úr álagi á kennara var kennarafundum fækkað og eru þeir núna á fimm vikna fresti. Á milli kennarafunda funda stjórnendur með öllum teyllum og kjölfarið með stuðningsfulltrúum. Aðrir starfsmenn funda einnig reglulega.

Stjórnendur hafa forystu um að starfsmenn kynni sér nýja þekkingu en hvetja jafnframt starfsmenn til að sýna frumkvæði í þeim efnum. Virk samvinna kennara um skólaþróun og umbætur mælist marktækt hærra en meðaltal þátttökuskóla í starfsmannakönnun Skólapúlsins vorið 2018.

Niðurstöður varðandi framfarir og líðan nemenda eru skráðar og aðgengilegar viðeigandi aðilum og nýttar til að efla starfið í skólanum. Í öllum viðtölum og rýnihópum kom fram að lýðræðisleg vinnubrögð einkenna samstarfið í skólanum og að litið er á starfsmannahópinn sem eina liðsheild þar sem hver og einn er mikilvægur.

1.3 Tengsl við foreldra og aðra í skólasamfélaginu

Samskipti við foreldrafélag og foreldra eru almennt góð að mati þátttakenda í viðtölum og rýnihópum en fram kom bæði hjá foreldrum og innan skólans að virkni foreldra mætti vera meiri. Foreldraviðtöl eru tvisvar á ári og foreldrum barna í 1. bekk er boðið á heimalestrarnámskeið í byrjun september sem kallast *Við kennum, þið þjálfðið*. Reglulega er efnt til funda með foreldrum og samkvæmt foreldrakönnun Skólapúlsins er þátturinn *frumkvæði kennara að foreldrasamstarfi* marktækt hærrí í Sjálandsskóla en meðaltal þátttökuskóla.

Fram kom hjá foreldrum í rýnihópi og í könnun Skólapúlsins ábending um að fyrir mætti hafa samband heim ef eitthvað kæmi upp á hjá nemendum í skólanum. Einnig kom fram áhugi á að vita meira um hvernig unnið er með niðurstöður úr samræmdum prófum og öðru námsmati.

Skólaráð fundar reglulega, hefur sett sér starfsreglur og starfsáætlun fyrir ráðið er unnin árlega. Fulltrúar nemenda í skólaráði koma úr 10. bekk og sitja því einungis einn vetur í ráðinu. Fundargerðir eru ritaðar á fundum ráðsins en á heimasíðu má einungis finna tvær þeirra. Skólaráð hefur ekki haldið opinn fund fyrir skólasamfélagið eins og mælt er til í reglugerð.¹

Hjá stjórnendum í viðtali kom fram að tengslin við grenndarsamfélagið eru góð, samstarf er meðal annars við tónlistarskóla, félag eldri borgara í Garðabæ og hjúkrunaheimilið Ísafold. Almennt er fjallað um samstarf við leikskólastigið í skólanámskrá en samstarfi við framhaldsskóla er ekki lýst sérstaklega.

1.4 Umbætur og innleiðing breytinga

Þróunar- og umbótaáætlun skólans byggir á niðurstöðum innra mats og þeim þróunarverkefnum sem fyrir liggja. Fram kom í viðtölum og rýnihópum að stöðugt er unnið að umbótum og segjast stjórnendur leggja sérstaka áherslu á tvö til fjögur verkefni á hverju ári þar sem umbóta er þörf. Á þessu skólaári hefur sérstök áhersla verið lög á leiðsagnarmat í samstarfi við aðra skóla í Garðabæ og vaxandi hugarfar og jákvætt skólastarf. Á næsta ári er markmiðið að efla skapandi skólastarf og umhverfismál. Stjórnendur sögðust gjarnan fá kennara til að leiða umbótaverkefni og hvetja til frumkvæðis af þeirra hálfu en sum þróunarverkefni leiði þeir sjálfir. Skólastjóri hefur til dæmis leitt svokallaða félagarýni, þar sem kennarar rýna í nám nemenda hjá hver öðrum og kennari í hönnun og smíði leiðir verkefni í nýsköpun og hönnun. Að sögn stjórnenda fara allir kennarar á ákveðin námskeið eða taka þátt í verkefnum sem tengjast beint stefnu skólans en önnur er valfrjáls.

Í starfsmannakönnun Skólapúlsins 2018 er Sjálandsskóli marktækt hærrí en landsmeðaltal þátttökuskóla hvað varðar virka samvinnu við skólaþróun og umbætur. Framgangur þróunarvinnu er skráður í skólaskýrslu eftir hvert skólaár og einnig eru sérstakar skýrslur unnar fyrir þau verkefni sem hlotið hafa styrki.

1.5 Vinnulag, verklagsreglur og áætlanir

Nemendur fá tilskilinn kennsludagafjölda sem og vikulegan heildarkennslustundafjölda samkvæmt viðmiðunarstundaskrá aðalnámskrár.

¹ „Skólaráð skal setja sér starfsáætlun til eins skólaárs í senn, m.a. um tíðni funda, boðun þeirra og undirbúning. Skólastjóri boðar reglulega til funda. Skólaráð skal að lágmarki halda einn opinn fund á ári um málefni skólans fyrir aðila skólasamfélagsins.“ Reglugerð um skólaráð við grunnskóla nr. 1157/2002. Kafli 4.

Heimasíða skólans er virk og inniheldur hagnýtar upplýsingar. Í rýnihópum kom fram ánægja með stjórnun skólans og í starfsmannakönnun Skólapúlsins frá 2018 er ánægja með stjórnun skólans marktækt hærri en meðaltal þátttökuskóla. Starfsmenn í rýnihópum voru almennt sáttir við daglegt skipulag. Fram kom hjá bæði starfsmönnum og stjórnendum að ferli um samskipti og lausn ágreiningsmála eru skýr og virk. Í foreldrakönnun Skólapúlsins vorið 2019 telja 100% þátttakenda skólanum frekar eða mjög vel stjórnað sem er marktækt hærra en landsmeðaltal.

Fram kom í viðtölum og rýnihópum að öryggismál eru kynnt fyrir nemendum og þar á meðal netöryggi. Nemendur í rýnihópi þekktu bæði skólareglur og bekkjarreglur en sögðust ekki hafa tekið þátt í að búa þær fyrirnefndu til. Að sögn stjórnenda voru skólareglur í upphafi mótaðar með nemendum á Heimabíngi, fundi sem stjórnendur halda með nemendum á hverju heimasvæði tvisvar á ári. Fram kom að síðan hefur verið bætt við tveimur reglum að frumkvæði kennara. Þær breytingar voru kynntar fyrir nemendum og foreldrum og samþykktar í skólaráði. Í rýnihópi nemenda kom fram að betur þarf að kynna fyrir nemendum hverjir fulltrúar þeirra eru í nemenda- og skólráði.

Í viðtali við stjórnendur kom fram að verið er að klára þá vinnu sem þurfti að leggja í vegna nýrra persónuverndarlaga og er það gert í samráði við Garðabæ.

1.6 Starfsmannastjórnun og verkaskipting

Stjórnendur eru tveir, skólastjóri og aðstoðarskólastjóri og vinna þeir náið saman. Sérstök áhersla hefur verið lögð á jákvætt skólastarf í vetur og mikið lagt upp úr jákvæðum samskiptum. Fram kom í viðtölum og rýnihópum að stjórnendur eru vakandi um samskipti og hafa frumkvæði að lausn ágreiningsmála. Einnig kom fram að fylgst er með störfum starfsmanna og þeim veitt endurgjöf. Stjórnendur fylgjast einnig markvisst með námi og kennslu og veita kennurum endurgjöf og kennarar í rýnihópi lýstu ánægju sinni með það það fyrirkomulag. Starfsþróunarsamtöl eru einu sinni á ári fyrir alla starfsmenn. Í rýnihópum starfsmanna kom fram ábending um að bæta mætti upplýsingaflæði á milli skóla og frístundar.

1.7 Leiðtogahæfni stjórnenda og starfsmanna

Skólastjóri leitast við að styrkja eigin þekkingu og efla leiðtogahæfni stjórnenda og annarra í skólanum. Fram kom í rýnihópum starfsmanna að þeim er treyst fyrir ábyrgð á verkefnum og stjórnendur segjast markvisst fela starfsmönnum ábyrgð. Í starfsmannakönnun Skólapúlsins 2018 er Sjálandsskóli marktækt hærri en landsmeðaltal hvað varðar valddreifingu við ákvarðanatöku. Í öllum rýnihópum kom fram að mikil áhersla er lögð á að hugsa lausnamiðað í skólastarfinu öllu.

Hugað hefur verið að heilsuefningu starfsmanna og í vetur var áherslan fyrsta og fremst á andlegu hliðina, vaxandi hugarfarar og jákvætt skólastarf. Starfsmenn í rýnihópi nefndu að boðið væri upp á heilsudrykk á morgnana og upp á jóga fyrir starfsmenn einu sinni í viku. Kennurum í rýnihópi fannst þó að enn frekar mætti efla þennan þátt.

Verkefni og ábyrgðaraðilar þeirra eru skráðir og allir upplýstir þar um.

Styrkleikar:

- Stefna aðalnámskrár er sýnileg í stefnu og störfum skólans.
- Sérstöðu skólans er haldið á lofti í starfinu og áhersla er lögð á jákvæða þætti í allri umræðu.
- Stefna skólans er endurskoðuð reglulega og unnið að ákveðnum áherslum á hverju skólaári.

- Ígrundun og gagnrýnin samræða um starfshætti fer fram reglulega meðal starfsmanna.
- Stjórnendur hafa forystu um að starfsmenn kynni sér nýja þekkingu um faglegt starf, deila upplýsingum og skapa svigrúm til starfsþróunar.
- Stjórnendur fylgjast með og sjá um að niðurstöður er varða framfarir og líðan nemenda séu skráðar og nýttar til að efla starfið.
- Faglegir samstarfsfundir þar sem árangur og aðferðir eru ræddar eru haldnir reglulega.
- Lýðræðisleg vinnubrögð einkenna samstarfið í skólanum.
- Mikil áhersla er lögð á að hugsa lausnamiðað í skólastarfinu öllu.
- Starfsmenn finna að litið er á starfsmannahópinn sem eina liðsheild.
- Stjórnendur eiga aðkomu að umbótaverkefnum og séð er til þess að starfsmenn fái ráðgjöf og stuðning við þróunarvinnu.
- Framgangur þróunarvinnu er skráður, meðal annars í ársskýrslu.
- Í rýnihópum kom fram ánægja með stjórnun og kannanir Skólapúlsins meðal starfsmanna og foreldra sýna jákvætt viðhorf til stjórnenda.
- Ferli um samskipti og lausn ágreiningsmála eru skýr og virk.
- Nemendum eru kynnt öryggismál, þar á meðal netöryggi.
- Stjórnendur vinna náið saman, miðla upplýsingum sín á milli og skipta með sér verkum.
- Stjórnendur fylgjast markvisst og reglulega með námi og kennslu og veita endurgjöf.
- Stjórnendur eru vakandi fyrir samskiptum og hafa frumkvæði að lausn ágreiningsmála.
- Stjórnendur sækja sér reglulega endurmenntun sem eflir þá í starfi sem faglega leiðtoga.
- Mannauður er vel nýttur og leiðtogar innan skólans bera ábyrgð á verkefnum er snúa að skólastarfinu.
- Starfsfólki finnst það njóta trausts.

Tækifæri til umbóta:

- Lýsa námsmati og vitnisburðarkerfi nánar í skólanámskrá.
- Birta upplýsingar um starfandi teymi á einum stað í starfsáætlun.
- Birta starfsáætlun og allar fundargerðir skólaráðs á heimasíðu.
- Gæta þess að fulltrúar í skólaráði sitji í tvö ár í senn í ráðinu.
- Skólaráð haldi árlega opinn fund fyrir skólasamfélagið.
- Leita leiða til að virkja foreldra betur til samstarfs og í stefnumótun.
- Skoða ferla varðandi samskipti við foreldra þegar eitthvað kemur upp á hjá nemendum.
- Skoða hvernig betur er hægt að kynna fyrir foreldrum og öðrum hagsmunaaðilum hvernig unnið er með niðurstöður samræmdra prófa og annars námsmats.
- Skrá samstarf við framhaldsskóla og birta skráð samstarf við leikskólann Sjáland.
- Gæta þess að allir hagsmunaaðilar skólasamfélagsins komi að endurskoðun skólareglna.
- Kynna öllum sem að skólastarfinu koma, þar með talið verktökum, lög um persónuvernd og trúnað.
- Betur þarf að kynna fyrir nemendum hverjir fulltrúar þeirra eru í ráðum og nefndum.
- Skoða ferla varðandi upplýsingaflæði á milli skóla og frístundar

Þáttur 2 – Nám og kennsla

Inntak og námskrá	Árangur náms	Gæði kennslu	Skipulag náms	Námsvitund	Ábyrgð og þátttaka
-------------------	--------------	--------------	---------------	------------	--------------------

2.1 Inntak og námskrá

Skólastefna Garðabæjar endurspeglast í starfsháttum og skipulagi Sjálandsskóla. Í stefnunni eru lögð til grundvallar hugtökin metnaður, virðing, sköpun og gleði. Einnig er lögð áhersla á einstaklingsmiðað nám og námshraða og sést það í starfsháttum skólans þar sem borin er virðing fyrir fjölbreytileikanum, mismunandi þörfum hvers og eins, hæfileikum og einkennum nemenda.

Á heimasíðu skólans eru kennsluáætlanir fyrir alla árganga og flestar námsgreinar auk námsvísa. Umfjöllun um heimilisfræði vantar í suma námsvísa og kennsluáætlanir og einnig er lítið fjallað um útikennslu. Ekki kemur fram í þessum áætlunum hvernig námsaðlögun er háttað í hverri námsgrein eða viðfangsefni. Kynningarfundir eru haldnir fyrir foreldra að hausti þar sem farið er yfir áætlanir og starf vetrarins.

Sérstakur stuðningur við nemendur er fjölbreyttur og skipulagður ýmist innan bekkjarins eða í sérrými eftir því sem við á. Stuðningurinn tekur til allra þátta skólastarfsins og fram kom í rýnihópi um sérkennslu að einstaklingsáætlanir eru útbúnar þar sem það á við með aðkomu foreldra.

2.2. Árangur náms

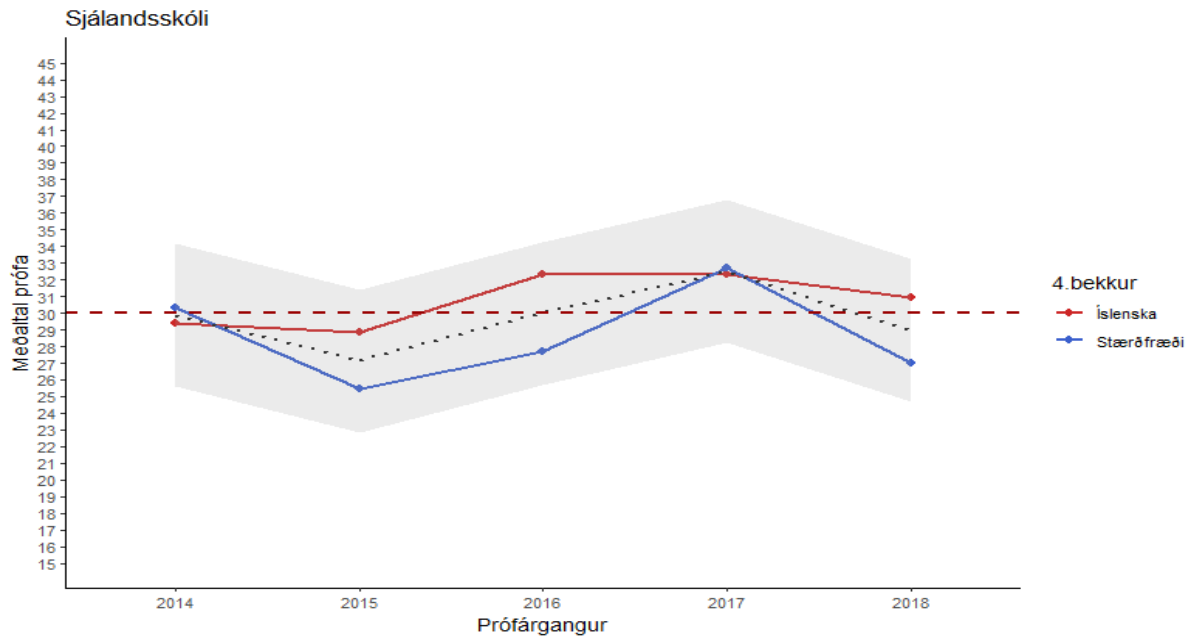
Reglulega er fylgst með námsárangri nemenda og byggir kennslan á þeirri stefnu að allir nemendur geti tekið framförum með viðeigandi náms- og kennsluáðferðum. Í rýnihópi kennara og í rýnihópi um sérkennslu kom fram að rýnt er í niðurstöður námsmats og brugðist við þörfum nemenda með það að markmiði að bæta námsárangur en hann er jafnframt skráður í Námfús. Í skólanámskrá og námsvísu er fjallað um námsmat en viðmið um námsmat og matskvarðar koma ekki fram þar eins og áður hefur komið fram.

Samræmd könnunarpróf

Einn einkunnakvarðinn sem notaður er við úrvinnslu samræmdra könnunarprófa (SKP) í grunnskólum landsins byggir á aðlögun stigadreifingar að normaldreifingu. Þessi einkunnakvarði hefur alltaf sama meðaltal og staðalfrávik frá ári til árs og því er hægt að bera saman frammistöðu milli ára og jafnvel milli námsgreina. Kvarðinn nær frá 0 upp í 60, meðaltalið er 30.

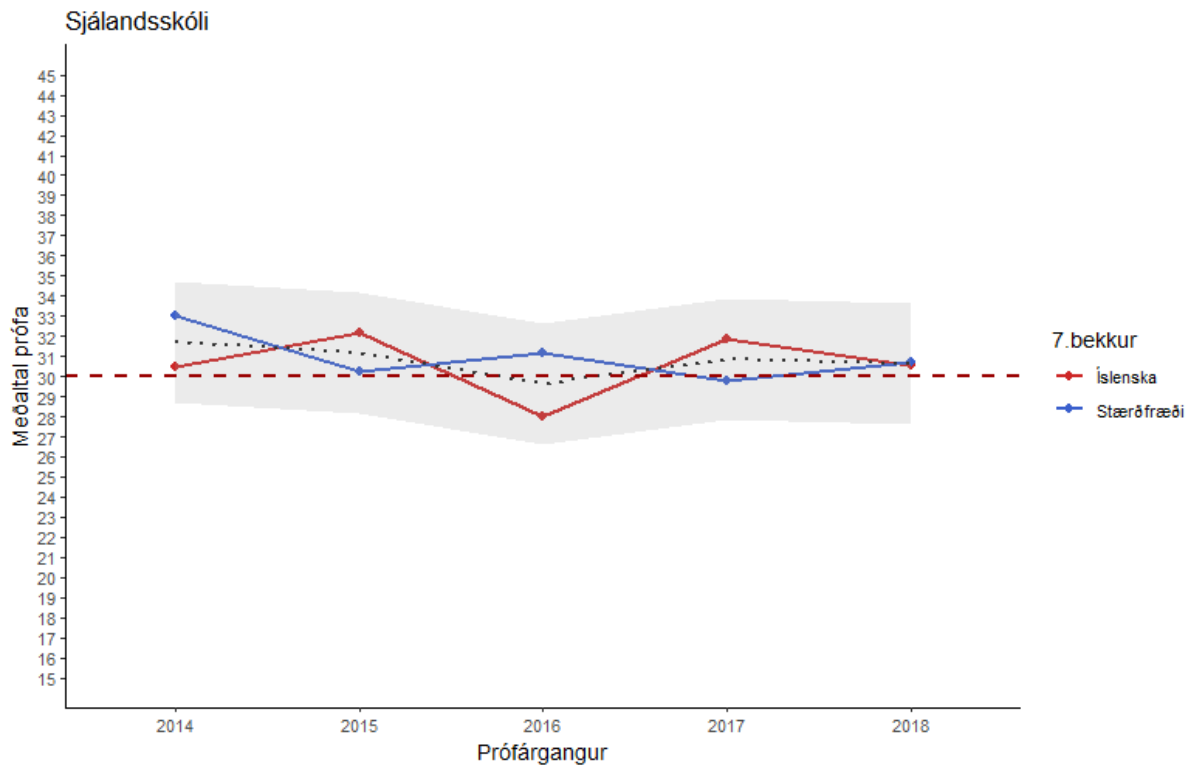
Árangur nemenda í samræmdum prófum má sjá hér að neðan. Í 4. bekk hefur árangur í íslensku verið fyrir ofan landsmeðaltal undanfarin ár en árangur í stærðfræði hefur sveiflast til og var fyrir neðan meðaltal 2018. Í 7. bekk 2018 var árangur nemenda í íslensku og stærðfræði rétt yfir landsmeðaltali og í 9. bekk var árangurinn í stærðfræði yfir meðaltali en alveg við meðaltalið í ensku og íslensku. Undanfarin ár hefur árangur 10. bekkjar í ensku verið yfir landsmeðaltali, árangur í stærðfræði hefur verið í kringum meðaltal og í íslensku jókst árangurinn 2015 frá því að vera undir landsmeðaltali í að vera við meðaltal og mældist yfir meðaltalinu 2017.

4. bekkur.



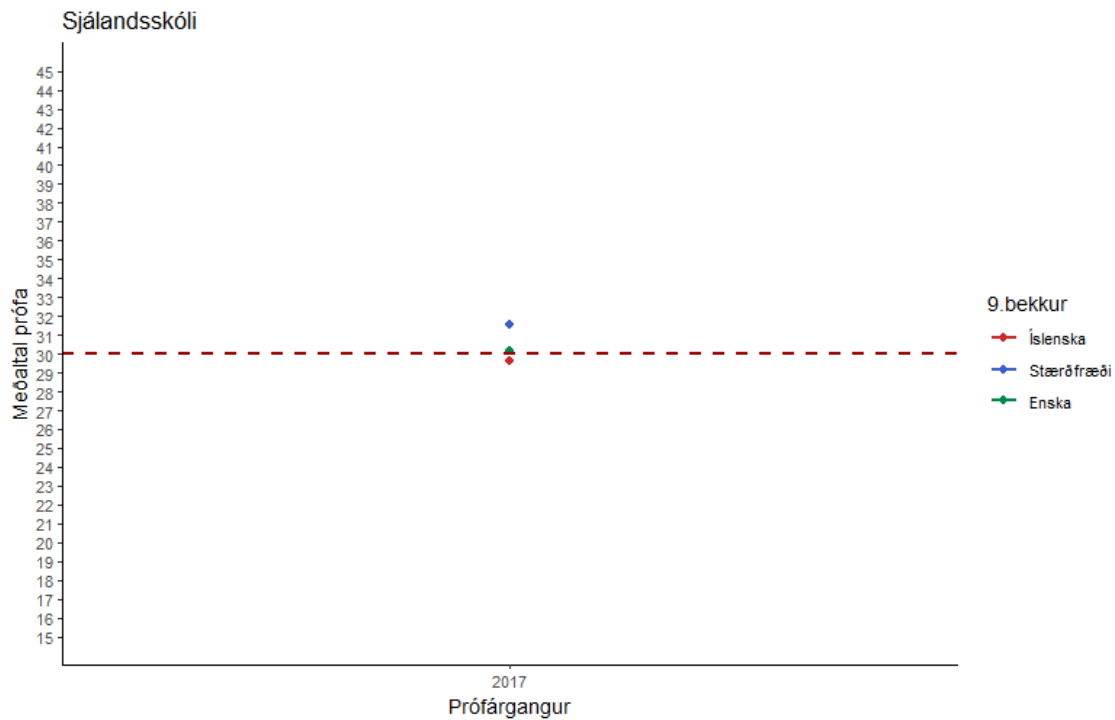
Árangur nemenda 4. bekkjar á samræmdum könnunarprófum í íslensku hefur verið yfir landsmeðaltali frá 2016. Við síðustu mælingu dalaði árangurinn lítillega en er enn yfir meðaltali. Árangur í stærðfræði jókst þó nokkuð 2017 og fór yfir landsmeðaltal en við síðustu mælingu 2018 dalaði hann aftur og mældist nokkuð undir meðaltali.

7. bekkur



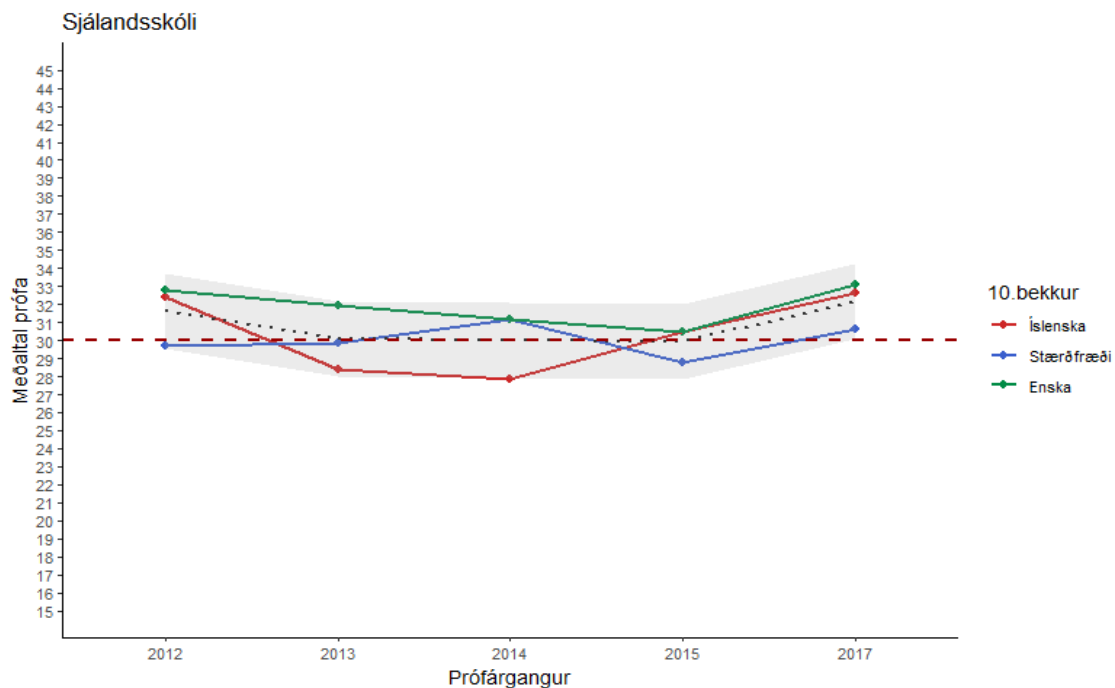
Árangur 7. bekkjar í íslensku hefur verið nokkuð breytilegur og verið yfir landsmeðaltali nema 2016 þegar hann dalaði og fór undir meðaltal. Við síðustu mælingu 2018 mældist hann rétt yfir meðaltali. Árangur í stærðfræði hefur verið við eða yfir landsmeðaltali í síðustu mælingum og mældist síðast 2018 rétt við meðaltal.

9. bekkur



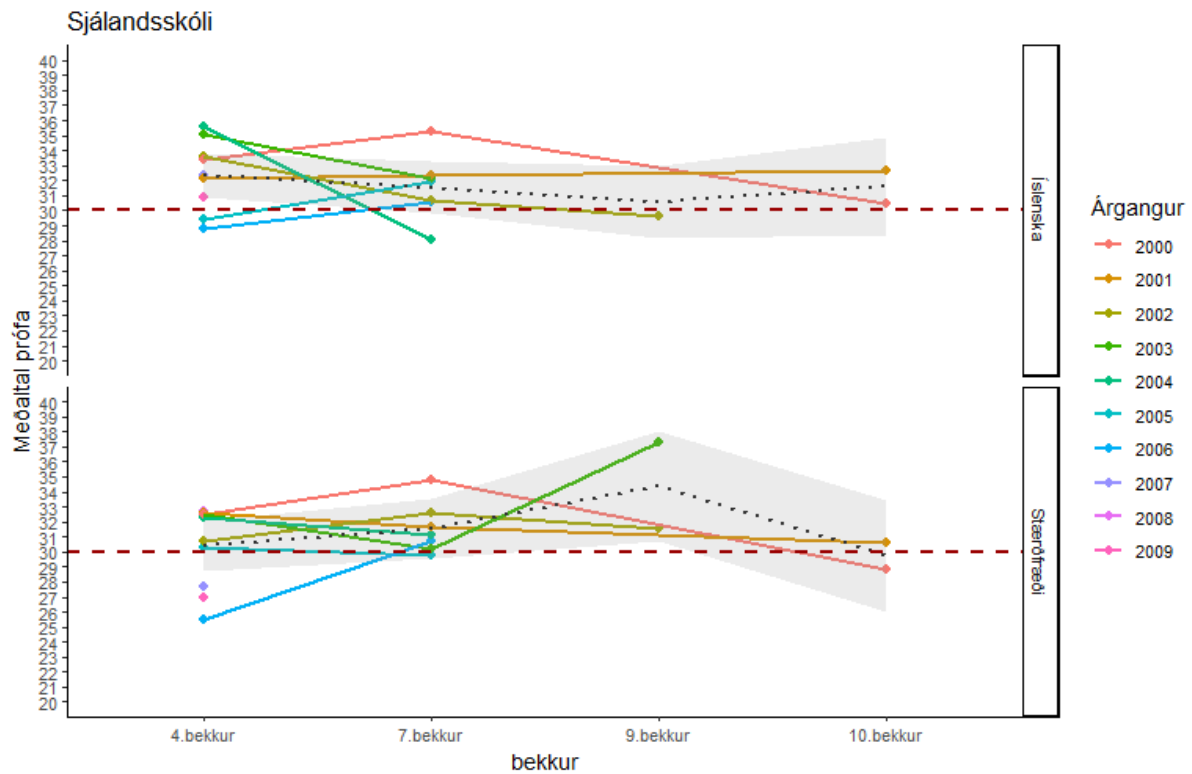
Árið 2017 voru samræmd könnunarpróf haldin í 9. bekk og verður svo í framtíðinni. Árangurinn í stærðfræði var yfir landsmeðaltali og árangur í ensku og íslensku rétt við meðaltal.

10. bekkur



Árangur í 10. bekk í íslensku jókst 2015 og fór frá því að vera undir landsmeðaltali í að vera við meðaltal. Árangurinn jókst aftur við síðustu mælingu og mældist yfir meðaltali. Árangur í stærðfræði hefur verið í kringum landsmeðaltal og aðeins farið rétt yfir eða undir en mældist síðast 2017 við meðaltal. Árangur í ensku hefur verið yfir landsmeðaltali í flestum mælingum síðustu ára og mældist síðast 2017 nokkuð yfir landsmeðaltali.

Yfirlit yfir árganga

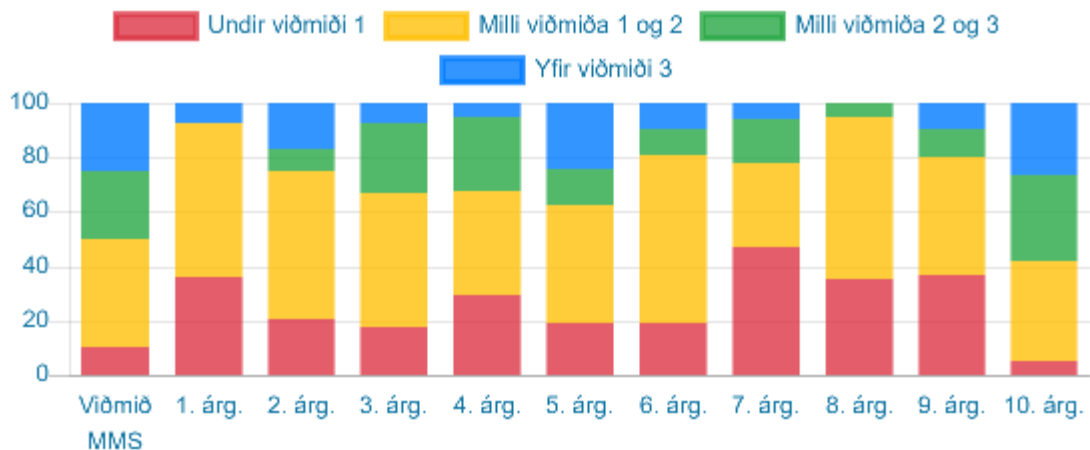


Þegar árangri árganga í íslensku er fylgt eftir sést að það er ekki mikill munur á milli mælinga en árangur sumra árganga eykst eða dalar lítillega milli mælinga. Flestir árgangar mælast þó við eða yfir landsmeðaltal. Árangur í stærðfræði tekur aðeins meiri breytingum milli mælinga hjá sumum árgöngum og eykst nokkuð en einnig eru árgangar sem dala milli mælinga. Flestir árgangar mælast við eða yfir landmeðaltali. Nokkrir árgangar mælast nokkuð undir meðaltali en sá árgangur sem mældist lægstur í 4. bekk tók stórt stökk á milli mælinga og mældist við meðaltal í 7. bekk.

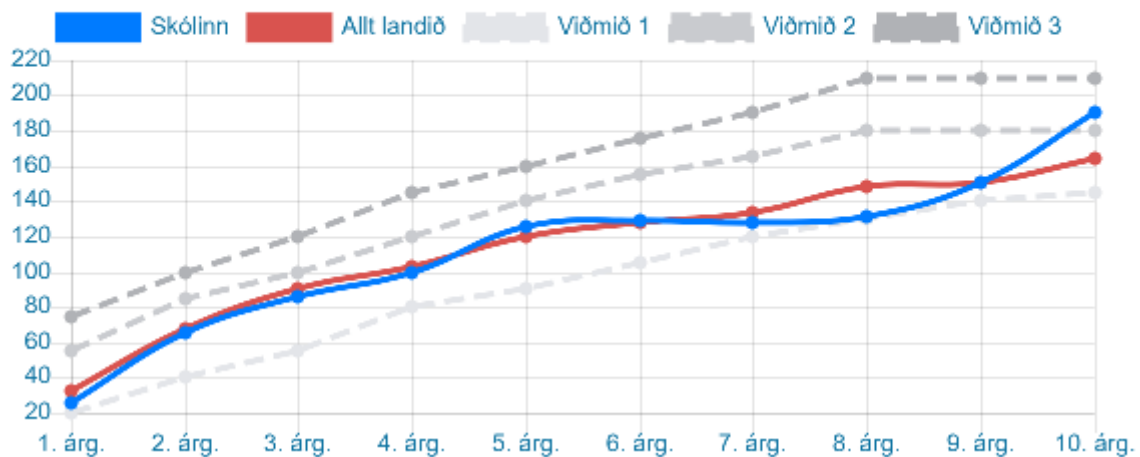
Skólinn nýtir Lesferil til að mæla leshraða og nákvæmni hjá nemendum sínum.

Fyrirlögn jan. 2019, Sjálandsskóli

Hlutföll nemenda eftir frammistöðu samkvæmt viðmiðum
Sjálandsskóli, jan. 2019



Meðaltal lesinna orða og viðmið eftir árgöngum
Sjálandsskóli, jan. 2019



Nemendur skólans lesa í flestum árgöngum af álíka hraða og öryggi og landsmeðaltal nemenda. 8. bekkur er aðeins undir og 10. bekkur er vel yfir landsmeðaltali.

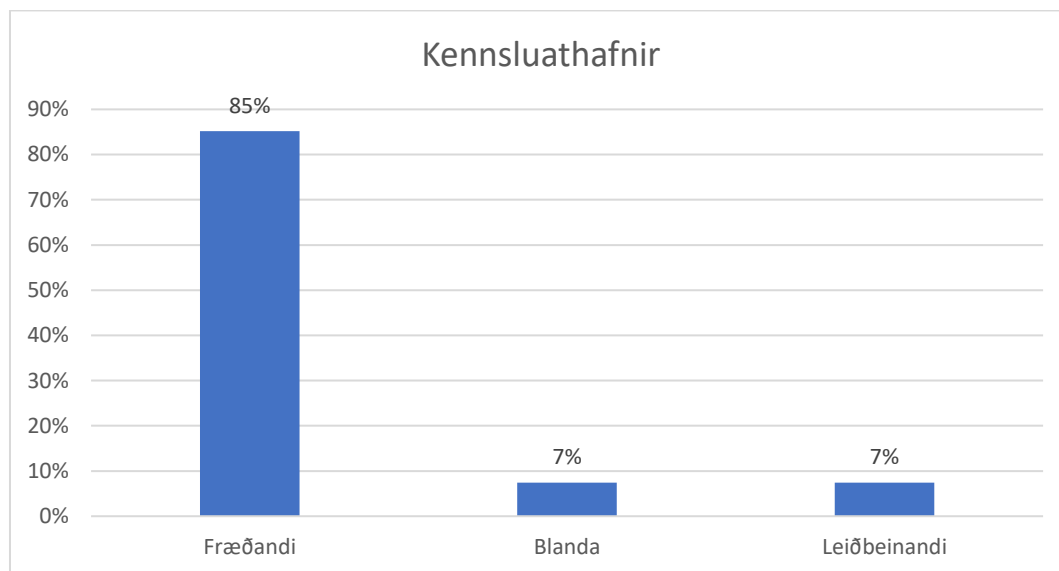
Í nemendakönnun Skólapúlsins kemur fram að skólinn viðheldur stöðu sinni í samskiptum og líðan nemenda milli ára.

2.3 Gæði kennslu

Matsmenn fóru í 27 kennslustundir hjá öllum bekkjum og í fjölbreyttum námsgreinum. Einkunnarorð skólans, *að vilja og virða*, sáust endurspeglast mjög vel í störfum kennara á vettvangi.

Flestar kennslustundanna mátu matsmenn góðar og þrjár voru frábærar. Í nokkrum kennslustundum voru ákveðnir mikilvægir þættir sem hefði þurft að bæta og voru það þættir eins og skipulag og meiri fjölbreytni í kennsluháttum til að koma enn betur til móts við ólíkar þarfir nemenda. Fram kom í öllum viðtölum og rýnihópum að einn af helstu styrkleikum skólans væri kennarahópurinn og starfsfólkið. Einnig kom fram að list- og verkgreinakennslan er sterk í skólanum og það sást í vettvangsathugunum.

Á vettvangi voru kennsluathafnir skoðaðar og af stundunum 27 voru 85% með fræðandi kennsluathöfnum, þar sem kennari er fyrst og fremst að miðla efni og nemendur svara eða vinna í vinnubækur. Í leiðbeinandi stundum er lögð áhersla á frumkvæði og ábyrgð nemenda og 7% stundanna sem fylgst var með flokkuðust sem slíkar.



Viðfangsefni og kennslustundir voru yfirleitt vel skipulagðar og tíminn vel nýttur. Almennt var kennslufræðileg hæfni kennara sýnileg á vettvangi og bekkjarstjórn var yfirleitt góð en hins vegar var ekki séð í vettvangsathugunum að fjölbreytni væri mikil í kennsluháttum þrátt fyrir að um það væri talað í viðtölum og rýnihópum. Þátttakendur í rýnihópum nefndu einstaklingsverkefni, þemu og útikennslu sem dæmi um fjölbreytta kennsluhættir.

Námsmatið tengist markmiðum hæfniviðmiða og í rýnihópum kom fram að leiðsagnarmat væri mikið notað. Ekki kemur fram í kennsluáætlunum hvernig kennslan tekur mið af mati á stöðu nemenda.

2.4 Skipulag náms

Í rýnihópum kennara og viðtali við stjórnendur kom fram að kennarar skólans vinna saman að skipulagningu náms og kennslu í teyllum. Á hverju námssvæði í skólanum eru vinnuherbergi sem teymin deila og aðstaða því mjög góð til samvinnu og undirbúnings. Á yngsta- og miðstigi, þar sem eru tveir bekkir í árgangi, er um teymiskennslu að ræða en í unglingadeildinni snúast teymin meira um skipulagningu.

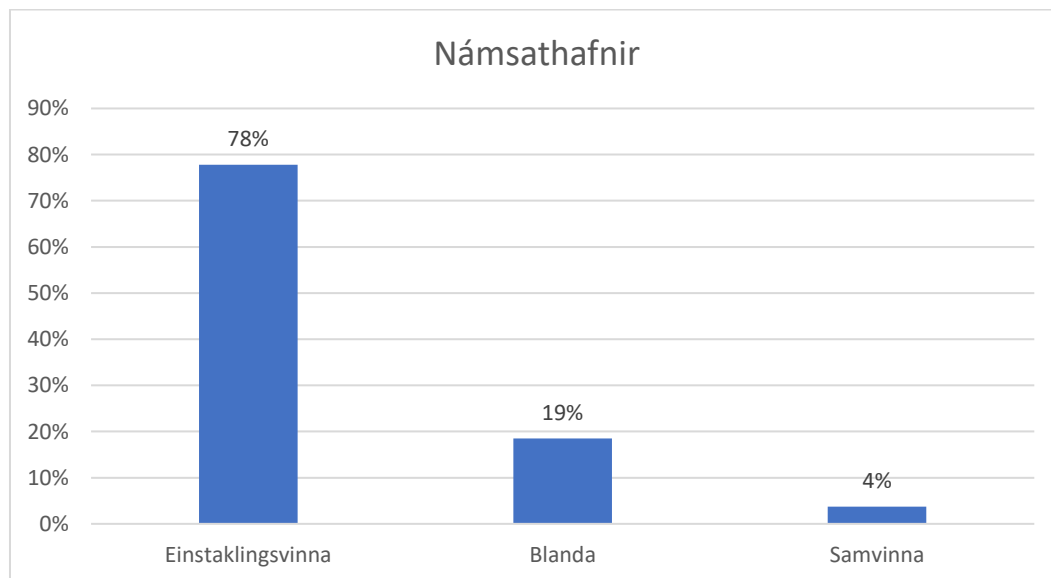
Nemendur á yngst- og miðstigi byrja alla morgna á sal í morgunsöng þar sem sungið er saman og farið yfir það helsta sem framundan er undir stjórn skólustjóra og tónmenntakennara. Markvisst er unnið að samþættum og heildstæðum verkefnum en samfélagsgreinar eru kenndar undir nafninu þema og samþættast oft við aðrar greinar, svo sem við list- og verkgreinar eða útikennslu.

Námsumhverfið er að mörgu leyti til fyrirmyndar með opnum kennslustofum, sundlaug og íþróttaaðstöðu innanhúss og nærumhverfi sem býður upp á mikla möguleika og er það vel nýtt til útikennslu. Húsnæðið rúmar hins vegar illa þann fjölda nemenda sem nú sækir skólann og sumir hópar njóta ekki eins góðrar aðstöðu og aðrir og á það sérstaklega við um unglíngadeildina þar sem þrengsli eru meiri.

Í rýnihópum og viðtölum kom fram að töluvert skortir upp á aðstöðu til náms- og kennslu í náttúrugreinum og í heimilisfræði því engar slíkar stofur eru í skólanum. Grenndarsamfélagið er nýtt á fjölbreyttan hátt í skólanum.

Námsgögn eru sýnileg og nemendum aðgengileg og skólinn er nokkuð vel tækjum búinn. Nemendur nýttu sér upplýsingatækni í um 37% kennslustunda og kennarar í um 30% metinna stunda. Aðstaða til flestra list- og verkgreina er góð og fram kom í rýnihópi kennara að samstarf list- og verkgreinakennara er mikið og einnig samstarf þeirra við umsjónarkennara.

Í rýnihópum og viðtölum kom fram að töluvert væri um samvinnu nemenda og nemendur í rýnihópi sögðust stundum vinna saman og hópvinna væri helst í þema. Þetta sást þó ekki í vettvangsathugunum þar sem nemendur unnu einir í meirihluta af þeim stundum sem matsmenn sáu, eða í 78% þeirra. Í fimmtungi stundanna sást blanda af einstaklings- og samvinnu og í einni kennslustund var eingöngu um samvinnu að ræða.



Öflug tónmenntakennsla er í skólanum og allir nemendur njóta góðs af því. Í unglíngadeild er það eina fasta list- og verkgreinakennslan í stundaskrá nemenda. Fjöldi tíma í list- og verkgreinum á unglíngastigi er undir viðmiðum aðalnámskrár og það sama á við um íþróttakennslu á unglíngastigi. Morgunsöngur á yngsta- og miðstigi er hluti af list- og verkgreinakennslu en í skólanámskrá er ekki fjallað um tengingu morgunsöngs við hæfniviðmið eða lykilhæfni.

Í Garðabæ er frjálst val um skóla og nemendum í Sjálandsskóla stendur til boða að færa sig yfir í Garðaskóla í 8. bekk. Fram kom í viðtölum og rýnihópum að spenna og streita getur skapast hjá nemendum 7. bekkjar varðandi þetta. Þetta sást á vettvangi þegar nemendur voru nýkomnir úr heimsókn í Garðaskóla og mikil spenna var augsýnilega í hópnum.

2.5 Námsvitund

Nemendur í Sjálandsskóla bera vaxandi ábyrgð eftir aldri á námi sínu og læra á hæfniviðmið og leiðsagnarmatið eftir því sem líður á námið. Nemendur fá þjálfun í að bera ábyrgð á eigin námi og framkomu. Í vettvangsathugunum sást að flestir nemendur sýndu námi sínu áhuga og voru virkir í kennslustundum.

Á yngri stigum er unnið eftir vikuáætlunum en námið á unglingsstigi er skipulagt í lotum. Nemendur fá svokallaðar lotuáætlanir í hverju fagi sem þeir vinna eftir á eigin hraða. Fram kom í rýnihópi nemenda að eldri nemendur læra að setja sér markmið og kennarar í rýnihópi sögðu að nemendum væri kennt að setja sér markmið, það væri gert í byrjun hvernar annar og í lok hvernar lotu skoða nemendur hvernig gengið hefur að ná þessum markmiðum.

Nám tengt áhugasviði nemenda er helst í vali sem er eingöngu á unglingsstigi skólans. Í viðtölum og rýnihópum kom fram ánægja með valið og að það væri mjög fjölbreytt. Nemendur í unglingsdeild eiga kost á vali í um 16% námstímans sem er undir viðmiði aðalnámskrár um val í um fimmtungi námstímans.

Í viðtölum og rýnihópum kom fram að í vetur hefur verið unnið að því að finna fjölbreyttari leiðir til þess að koma til móts við nemendur sem ekki finna sig í hefðbundnu skólastarfi. Þá er unnið út frá styrkleikum viðkomandi nemenda og eins og skólustjóri orðaði það í viðtali „útgangspunkturinn er að nemendur beini orkunni í eitthvaða uppbyggilegt og fái jákvæða styrkingu.“ Þetta er unnið í samstarfi við foreldra og bæinn og einnig hefur verið samstarf við fyrirtæki sem hafa þá jafnvel ráðið nemendur í vinnu.

2.6 Ábyrgð og þátttaka

Samskiptin í skólasamfélagi Sjálandsskóla eru mjög góð og einkennast af jákvæðni og virðingu. Á vettvangi sást að starfsfólk og nemendur koma vel fram og taka tillit til annarra. Tíðni eineltis í nemendakönnun Skólapúlssins er marktækt lægri en meðaltal annarra þátttökuskóla og samband nemenda við kennara skoraði marktækt hærra en landsmeðaltal.

Leitað er eftir sjónarmiðum nemenda í gegnum Heimabæing en þar gefst nemendum tækifæri til að koma skoðunum og ábendingum á framfæri en einnig í gegnum Skólapúlssinn. Í rýnihópi stjórnenda og nemenda kom fram að nemendur undirbúa sig vel fyrir Heimabæinginn og fá svo tækifæri til að ræða við stjórnendur um sínar hugmyndir. Bæði nemendur og stjórnendur nefndu dæmi um athugasemdir sem komu frá nemendum sem hrint var í framkvæmd. Í rýnihópi nemenda kom fram að eldri nemendur fá þjálfun í að ræða málefni og koma fram í félagsmálavali og í umsjónartímum en yngri nemendur fá þessa þjálfun í morgunsöng og á bekkjarfundum.

Nemendafélag starfar við skólann en í stjórn þess sitja eingöngu nemendur á unglingsstigi. Nemendur á yngsta og miðstigi í rýnihópi höfðu engar upplýsingar um nemendafélagið. Nemendur eiga líka fulltrúa í skólaráði en hvorki stjórn nemendafélags né fulltrúar nemenda í skólaráði virðast miðla markvisst upplýsingum til annarra nemenda.

Styrkleikar:

- Stuðningur er fjölbreyttur og tekur til allra þátta í skólastarfinu.
- Reglulega er fylgst með árangri og framförum hvers nemanda og nemendahópa og hann skráður.
- Unnið er úr og með niðurstöður námsmats og annars mats á árangri til að auka framfarir nemenda.
- Skólinn viðheldur eða bætir stöðu sína í samskiptum og líðan nemenda.
- Kennarar rýna sameiginlega í niðurstöður námsmats og gera áætlun um nám nemenda.
- Námsmat tengist markmiðum náms og hæfniviðmiðum.
- Kennarar bera sameiginlega ábyrgð á skipulagi náms og kennslu.
- Kennarar vinna saman og nýta teymiskennslu til að skapa fjölbreyttar námsaðstæður.
- Nemendur vinna að hluta til að samþættum og heildstæðum verkefnum.
- Umsjónarkennarar veita nemendum og foreldrum reglulega upplýsingar um stöðu náms og framfara.
- Grenndarsamfélag skólans er markvisst nýtt í skólastarfi.
- Samskipti í skólasamfélaginu eru jákvæð og einkennast af virðingu.
- Samvinna og stuðningur ríkir innan nemendahópsins.
- Nemendur fá kennslu og þjálfun í að koma sjónarmiðum sínum á framfæri til að hafa áhrif, meðal annars í gegnum Heimaping og félagsmálaval.
- Leitað er sjónarmiða nemenda um nám og fyrirkomulag skólastarfs.
- Leitað er sjónarmiða nemenda um líðan og félagslegar aðstæður í skólanum.
- Sjónarmið nemenda hafa áhrif á nám þeirra, aðbúnað og aðstæður í skólanum.

Tækifæri til umbóta:

- Gæta þess að tímafjöldi hjá nemendum í unglingadeild í list- og vergreinum og í íþróttum fylgi viðmiðum aðalnámskrár.
- Auka enn frekar fjölbreytni í kennsluháttum.
- Efla markvissa samvinnu nemenda.
- Gæta þess að fjalla um allar námsgreinar í námsvísu og kennsluáætlunum.
- Betur þarf að gera grein fyrir hvernig útikennsla fléttast inn í hinar ýmsu námsgreinar í námsvísu og kennsluáætlunum.
- Bæta þarf í námsvísa og kennsluáætlanir hvernig námsaðlögun er háttáð í hverri námsgrein eða viðfangsefni.
- Setja fram í kennsluáætlunum hvernig kennsla tekur mið af mati á stöðu nemenda.
- Sjá til þess að upplýsingar um umræður og ákvarðanir ráða eða nefnda, þar sem kjörnir fulltrúar nemenda sitja, séu öllum nemendum aðgengilegar.
- Huga þarf að bættari aðstöðu til kennslu náttúrugreina og til heimilisfræðikennslu.
- Leita leiða til að minnka spennu sem skapast hjá nemendum í 7. bekk í sambandi við skólaval í samvinnu við helstu hagsmunaaðila.
- Fjalla um morgunsöng í skólanámskrá líkt og aðra kennslu og tengja við hæfniviðmið og lykilhæfni.

Þáttur 3 – Innra mat

Skipulag	Framkvæmd	Umbætur
----------	-----------	---------

3.1 Skipulag

Litið er á innra mat sem mikilvægan þátt í skólastarfinu. Fjallað er um helstu aðferðir við innra mat í skólanámskrá en matsáætlanir hafa ekki verið unnar. Mat á námi, framförum og árangri nemenda fer fram reglulega og er hluti af innra mati. Stjórnendur meta nám og kennslu formlega og félagarýni, þar sem rýnt er í nám nemenda, hefur verið stunduð. Í gögnum um innra mat er ekki fjallað um tengingar við markmið og stefnu skólans og markmið eru ekki metin reglulega og markvisst.

3.2 Framkvæmd

Framkvæmd innra mats er á ábyrgð stjórnenda og matsteymi er ekki starfandi. Skólinn nýtir niðurstöður úr ytra mati í innra matið og í gegnum kannanir Skólapúlsins er leitað til allra hagsmunahópa. Matið byggir á fjölbreyttri gagnaöflun, fylgst er með námi og kennslu, kannanir lagðar fyrir nemendur, starfsmenn og foreldra og starfsmannaviðtöl nýtt. Rætt er við nemendur um það sem betur má fara á Heimapingi þar sem stjórnendur fara inn í hvern bekk tvisvar á hverju skólaári. Nemendur nefndu Heimaping þegar þeir voru spurðir um innra matið.

3.3 Umbætur

Greinargerð um innra mat skólaárið 2017-2018 er birt á heimasíðu skólans. Í henni er farið yfir helstu niðurstöður í könnunum Skólapúlsins, læsi og samræmdum prófum. Einnig er farið yfir mat á ýmsum verkefnum. Rætt er um helstu niðurstöður en þær ekki teknar markvisst saman í helstu styrkleika og tækifæri til umbóta sem áfram er unnið með í umbótaáætlun.

Brugðist er við niðurstöðum sem gefa til kynna að umbóta sé þörf. Matsmenn fengu senda umbótaáætlun fyrir skólaárin 2018-2020 en áætlunin er ekki opinber. Áætlunin er blanda af þróunar- og umbótaáætlun og þar eru tilgreindir umbótaþættir/þróunarverkefni, markmið og aðgerðir til umbóta. Einnig eru ábyrgðaraðilar settir fram, tímarammi og hvernig meta á árangur aðgerða. Sérstakur dálkur er um viðmið um árangur en upplýsingarnar í honum tilgreina þó ekki viðmið.

Niðurstöður úr innra mati eru formlega kynntar fyrir kennurum og skólaráði. Nemendur í rýnihópi vissu ekki hvað gert væri við niðurstöður úr könnunum Skólapúlsins.

Styrkleikar:

- Litið er á innra mat sem mikilvægan þátt í skólastarfinu.
- Mat á námi, framförum og árangri nemenda fer fram reglulega og er hluti af innra mati.
- Stjórnendur meta nám og kennslu reglulega og formlega.
- Kennarar hafa stundað markvissa félagarýni og rýnt í nám nemenda.
- Skólinn nýtir niðurstöður úr ytra mati í innra matið.
- Gagnaöflunarleiðir eru fjölbreyttar.
- Leitað er til allra hagsmunaaðila við öflun gagna.
- Nemendur koma sínum skoðunum og ábendingum á framfæri á reglulegum Heimapingum.
- Greinargerð um niðurstöður innra mats er opinber á heimasíðu.
- Brugðist er við niðurstöðum sem gefa til kynna að umbóta sé þörf.
- Umbótaáætlun er unnin og borin undir skólaráð.

Tækifæri til umbóta:

- Vinna þarf langtímaáætlun til nokkurra ára þar sem fram kemur að helstu þættir starfsins séu metnir og hvaða aðferðum er beitt.
- Vinna nákvæma matsáætlun fyrir skólaárið þar sem fram kemur hvað er metið og hvernig, tenging við markmið og stefnu, viðmið um gæði/árangur, tímarammi og ábyrgðaraðilar.
- Meta markmið skólastarfsins reglulega og markvisst og tilgreina áveðin viðmið um gæði eða árangur.
- Huga þarf að stofnun matsteymis með fulltrúum allra hagsmunahópa þannig að hagsmunaaðilar skólastarfsins geti haft áhrif á framkvæmd og skipulag innra matsins.
- Kynna niðurstöður úr innra mati fyrir öllum hagsmunahópum.
- Taka saman í greinargerð um innra mat helstu styrkleika og helstu tækifæri til umbóta.
- Vinna árlega umbótaáætlun þar sem unnið er beint með þá þætti sem teknir eru saman sem tækifæri til umbóta í matskýrslu og sett eru fram viðmið um árangur. Birta áætlunina á heimasíðu.

Þáttur 4 – Skóli án aðgreiningar

Fjórði matsþátturinn er val sveitarfélags og skóla og í Sjálandsskóla var óskað eftir að fá mat á námsaðstæðum í skóla án aðgreiningar. Til að meta það var stuðst við viðmið sem Reykjavíkurborg og Menntamálastofnun unnu saman. Hafa ber í huga að viðmið um fjórða þáttinn hafa ekki farið til umsagnar eða verið endurskoðuð líkt og önnur viðmið sem notuð eru við ytra matið og því er fjórði þátturinn ekki tekinn inn í prófílmmynd skólans.

4.1 Menning og viðhorf

Stefna skólans endurspeglar sýn um skóla án aðgreiningar en ekki hefur verið unnin sérstök stefna um þann þátt skólastarfsins. Í skólanum ríkir sameiginlegur skilningur og sátt um hugmyndafræði skólasamfélags án aðgreiningar og á vettvangi mátti finna skýran samhljóm þar sem andrúmsloft virðingar ríkir. Skólastjórnendur hafa forystu um að hugmyndafræði skóla án aðgreiningar komist til framkvæmda í skólanum.

Í rýnihópum kom fram að allir aðilar skólasamfélagsins bera sameiginlega ábyrgð gagnvart öllum nemendum eða eins og kennarar í rýnihópi sögðu þá er ekki um að ræða „þín börn heldur berum við sameiginlega ábyrgð.“

Allir nemendur eru velkomnir í skólann og sýnilegt var á vettvangi að hann þjónar margbreytilegum hópi einstaklinga. Nemendur í rýnihópi sögðu að umburðarlyndi væri einn af helstu styrkleikum skólans, „maður er ekki dæmdur“ eins og einn nemandinn orðaði það. Matsmenn skynjuðu almennt samvinnu og stuðning á milli nemenda í vettvangsathugunum.

Í viðtölum og rýnihópum kom fram að starfsmenn eru stoltir af því hvernig unnið er með þennan þátt í skólanum og telja að skólinn hafi fengið gott orð á sig fyrir að sinna öllum nemendum vel. Fram kom að undanfarin ár hafa nemendur sem átt hafa erfitt uppdráttar annars staðar sótt í Sjálandsskóla, jafnvel úr öðrum sveitarfélögum. Greinilegt var að þátttakendur höfðu þó áhyggjur af þessari þróun því eins og einn þátttakandi í rýnihópi um sérkennslu orðaði það „hvenær erum við skóli án aðgreiningar og hvenær erum við sérskóli?“ Rætt var um að hlutfall nemenda með sérþarfir væri orðið það hátt að það endurspeglaði ekki lengur samfélagið. Stjórnendur sögðu þetta afar viðkvæma umræðu sem þyrfti samt að taka, aðstaða og sérfræðipækking þyrfti að vera til staðar til að vinna með þennan hóp nemenda.

4.2 Námskrár og áætlanir

Í skólanámskrá og á heimasíðu er sérstakur kafli um stuðning við nemendur. Þar kemur fram hvaða þjónustu nemendur sem þurfa sérstakan stuðning fá. Sérkennslan er skipulögð af þeim kennurum sem sjá um sérkennslu og þroskaþjálfum í samráði við umsjónarkennara og greiningar og skimanir liggja þar til grundvallar. Ekki er sýnilegt að skráð sé heildaráætlun² um skipulag sérstaks stuðnings þar sem fram kemur hvernig nemendahópnum er mætt námslega og félagslega. Einnig vantar móttökuáætlun fyrir nemendur sem þurfa á sérstökum stuðningi að halda en móttökuáætlun fyrir nemendur með annað

² „Í grunnskólum skal árlega vinna áætlun um stuðning í námi og kennslu í samræmi við metnar sérþarfir nemenda. Skólastjóri ber ábyrgð á að áætlunin sé samin og felur umsjónarkennara, sérkennara eða öðrum fagaðila það verkefni í samvinnu við nemendaverndarráð. Áætlunin skal taka til heildarskipulags náms og stuðnings við nemendur með sérþarfir. Ennfremur skal áætlunin taka til annarrar þjónustu við nemendur með fötlun. Áætlunin skal grundvölluð á upplýsingum um heildarástæður nemenda og mati á stöðu þeirra í námi.“ Reglugerð um nemendur með sérþarfir í grunnskóla nr. 585/2010. 10. kafli.

móðurmál en íslensku er til. Í skólanámskrá og á heimsíðu þar sem fjallað er um stuðning við nemendur er vísað í brottfallna reglugerð frá 1996.

Hver kennari/kennarateymi ber ábyrgð á skipulagi náms allra nemenda í sínum námshópi. Einstaklingsnámskrár eru gerðar fyrir þá nemendur sem þess þurfa. Þær eru unnar af þeim kennurum sem sjá um sérkennsluna og umsjónarkennurum í samráði við foreldra og eru endurskoðaðar reglulega. Nemendur taka ekki þátt í mótun einstaklingsnámskráa og hlutverk þeirra aðila sem að einstaklingnum koma eru ekki skráð.

4.3 Upplýsingamiðlun og samskipti

Í rýnihópum kom fram að upplýsingaflæði er gott og að starfsmenn fá þær upplýsingar sem þeir þurfa á að halda vegna velferðar nemenda í skólanum. Fram kom í rýnihópum að nýverið er búið að bæta úr upplýsingaflæði til stuðningsfulltrúa með því að koma á sérstökum fundum fyrir þá þar sem farið er yfir það sem fram kemur á teymisfundum.

Enginn einn aðili er yfir sérkennslunni en sérkennari og þeir kennarar sem sinna sérkennslu skipta með sér ábyrgð og bera ábyrgð á sínu stigi í samvinnu við aðra fagaðila og kennara. Þeir sem koma að sérkennslunni funda reglulega og sitja einnig teymisfundi ásamt kennurum.

Viðeigandi gögn og upplýsingar fylgja nemendum frá leikskóla til grunnskóla og á milli grunnskóla við skólaskipti og unnið er eftir skráðu skipulagi frá Garðabæ.

Gott samstarf er á milli Fjölbautarskólans í Garðabæ og skólans og annarra skóla sem nemendur fara í að loknum grunnskóla að sögn þátttakenda í rýnihópi um sérkennslu. Í janúar er fundað með foreldrum þeirra barna sem þurfa á sérstökum stuðningi að halda við þetta ferli og þá er gerð áætlun um hvaða skóla eigi að sækja um og foreldrar fá upplýsingar um tengiliði í þeim skólum. Ekki er gerð tilfærsluáætlun³ fyrir þessa nemendur.

4.4 Starfshættir

Skólinn nýtir þjónustu og ráðgjöf frá sérfræðiþjónustu sveitarfélagsins og fram kom að þar er gott aðgengi að þjónustu. Nemendaverndarráð starfar við skólann samkvæmt lögum og reglugerðum og hefur sett sér starfs- og verklagsreglur.

Kennarar, aðrir fagaðilar innan skólans og sérfræðiþjónusta vinna saman að bættum námsaðstæðum nemenda. Einn sérkennari vinnur við skólann, þrír þroskaþjálfar og listmeðferðarfræðingur og auk þess sinna tveir kennarar sérkennslu. Eftir þörfum eru mynduð sérstök teymi um nemendur með þátttöku kennara og foreldra.

Starfsfólk vinnur í teyrum og deilir með sér ábyrgð á námi og velferð nemendahópsins. Sérkennsla er bæði veitt á námssvæðum og í sérstökum sérkennslurýmum eftir þörfum. Stuðningsfulltrúar eru með nemendum á svæðum. Á vettvangi sást að stundum hefði mátt nýta stuðning markvissar og betur.

Lausnateymi starfar í skólanum og hlutverk þess er að veita kennurum ráðgjöf og handleiðslu vegna nemenda með námserfiðleika og/eða hegðunar og samskiptaörðugleika. Ef bjargir lausnaleyms duga ekki til er málum vísað til nemendaverndarráðs eða annarra fagaðila.

³ „Þegar nemandi nýtur sérúrræða, skv. ákvæðum þessa kafla, skulu kennarar, og aðrir fagaðilar ásamt nemandanum og foreldrum hans, taka þátt í mótun og gerð tilfærsluáætlunar sem byggir á einstaklingsáætlun og öðrum gögnum og skal miða við að undirbúningur hennar hefjist í 9. bekk. Í áætluninni skulu vera upplýsingar um skólagöngu nemandans, núverandi aðstæður og stöðu og áform hans um frekara nám. Ennfremur aðrar upplýsingar vegna fyrirhugaðs náms hans við hæfi í framhaldsskóla og síðar fyrir þátttöku í atvinnulífi.“ Reglugerð um nemendur með sérþarfir í grunnskóla nr. 585/2010. 17. kafli.

Styrkleikar:

- Stefna skólans endurspeglar sýn um skóla án aðgreiningar og mikill samhljómur er innan skólans um stefnuna.
- Skólinn þjónar margbreytilegum hópi nemenda og allir nemendur eru velkomnir í skólann.
- Innan skólans ríkir andrúmsloft virðingar og umburðarlyndis.
- Kennarar, aðrir fagaðilar og sérfræðiþjónusta vinna saman að bættum námsaðstæðum nemenda.
- Aðilar skólasamfélagsins bera sameiginlega ábyrgð á öllum nemendum.
- Lausnateymi starfar við skólann sem veitir kennurum ráðgjöf og stuðning.
- Gott samstarf er við Garðabæ og aðgengi að þjónustu gott að mati þátttakenda í rýnihópi um sérkennslu.

Tækifæri til umbóta:

- Setja sýn og stefnu skólans varðandi skóla án aðgreiningar fram í skólanámskrá.
- Gæta þess að vísað sé í gildandi reglugerðir í skólanámskrá.
- Vinna heildaráætlun um sérstakan stuðning við nemendur.
- Skilgreina hlutverk þeirra aðila sem að einstaklingnum koma í einstaklingsnámskrám og virkja nemendur í að taka þátt í að móta áherslur í eigin einstaklingsnámskrám.
- Setja fram móttökuáætlun fyrir nemendur með sérstakar þarfir.
- Leita leiða til að starfskraftar stuðningsfulltrúa nýtist sem best í öllum kennslustundum.
- Gera tilfærsluáætlanir fyrir þá nemendur sem hafa einstaklingsnámskrá í grunnskóla og hefja nám í framhaldsskóla.
- Skoða með skólayfirvöldum í Garðabæ og öðrum hagsmunaaðilum hvernig þróunin hefur orðið á dreifingu nemenda með sérþarfir í skólum bæjarins og í framhaldi af því hvernig stefnan um skóla án aðgreiningar verður best framkvæmd í sveitarfélaginu.