

## Verkefniságrip (PROJECT BRIEF)

<b>Heiti verkefnis</b>	Þjóðarsáttmáli um læsi, 2015-2020
<b>Málaskrárnúmer verkefnis</b>	2016-2630
<b>Viðfangsnúmer verkefnis</b>	480

<b>Útgáfa</b>	1.0	Dags.: 10.02.2017
---------------	-----	-------------------

<b>Ábyrgðarmaður:</b>	Gylfi Jón Gylfason
<b>Eigandi:</b>	Menntamálastofnun
<b>Viðskiptavinur/notandi:</b>	Sveitarfélögin í landinu Skólastjórnendur Leik- og grunnskólakennarar
<b>Samstarfsaðilar:</b>	Haghafar verkefnisins

Fylgiskjöl:

1. Áfangar verkefnis.
2. Áhættumat: ábyrgð og eftirfylgni er enn í vinnslu.
3. Hagsmunaaðilagreining.
4. Tímakvarði verkefnis.
5. Verkáætlun með kostnaði.
6. Umfang verkefnis 2015-2020.
7. Hlutverkaskipan.
8. Samskipta- og kynningaráætlun.

---

## Tilgangur skjals (Purpose)

---

Tilgangur þessa skjals er að skilgreina verkefnið, mynda grunn fyrir stjórnun þess og mat á endanlegum árangri.

Æskilegt er að texti sé stuttur og gagnorður. Ef þörf er á ítarlegum skýringum má senda þær með í fylgiskjöllum.

Verkefnið er skilgreint samkvæmt aðferðafræði PRINCE2-verkefnisstjórnunarkerfisins. Undanfari þessa skjals er "Verkefnistilskipun" (e. Project Mandate). Þegar verkefnið fer af stað er gert ráð fyrir að það sé skilgreint nánar í "Verkefnislýsingu" (e. Project Initiation Document, PID). Eyðublað fyrir PID er að finna hjá Verkefnastofu Menntamálastofnunar.

Meðan á framkvæmd verkefnisins stendur verður farið fram á að skilað sé reglulega stöðuskýrslum í PRINCE2. Við lok verkefnisins þarf að skila lokaskýrslu í PRINCE2.

---

## Forsaga verkefnis (Project Background)

Íslenskum börnum hefur farið aftur í lesskilning og læsi síðastliðinn áratug og mælist árangur þeirra undir meðaltali OECD ríkjana. Ef litið er til reynslu annarra þjóða bendir margt til þess að með skipulegum langtímaaðgerðum sé unnt að bæta stöðu íslenskra barna hvað árangur í læsi varðar. Með það að leiðarljósi hafa íslensk stjórnvöld snúið vörn í sókn. Á haustdögum 2015 var undirritaður þjóðarsáttmáli um læsi og voru það fulltrúar allra 74 sveitarfélaga landsins, ásamt menntamálaráðherra og fulltrúum Heimilis og skóla, sem undirrituðu sáttmálann. Markmið þjóðarsáttmálans er að öll börn geti við lok grunnskóla lesið sér til gagns. Verkefnið er hluti af aðgerðaáætlun í kjölfar Hvítbókar um umbætur í menntun. Ekki er litið á þjóðarsáttmálann sem tímabundið átak heldur er markmiðið að leggja stöðugan grunn að umbótum í menntakerfinu þannig að allir nemendur njóti góðs af. Menntamálastofnun hefur yfirumsjón með verkefninu og hefur ráðið til starfa teymi læsisráðgjafa er vinnur að innleiðingu aðgerða til eflingar læsis.

---

## Skilgreining verkefnis (Project Definition)

---

**Markmið verkefnis**  
Project Objectives

**Meginmarkmið:**

Hlutfall þeirra sem ná grunnviðmiðum (2. Stig) í lesskilningi PISA fari úr 79% (2012) í 90% (2018).

**Undirmarkmið:**

Öll sveitarfélög skrifi undir þjóðarsáttmála um læsi.

Skimanir og próf fyrir alla leik- og grunnskóla (fyrir 3 -16 ára nemendur) lokið september 2020.

Ráðgjöf til sveitarfélaga og skóla lokið í september 2020.

Námsefni fyrir lestarkennslu útgefið vorið 2019

Sértækt námefti fyrir lestrarkennslu útgefið vorið 2019

Gagnagrunnur/Skólagátt tilbúinn febrúar 2017

Vefsíða verkefnisins tilbúin ágúst 2016

Ráðstefnur: 5 ráðstefnur verða haldnar á tímabilinu sept. 2016 til sept. 2020.

Fyrirlestrar og kynningar – að lágmarki einu sinni á ári í hverjum landsfjórðungi á æviskeiði verkefnisins.

Tillögur um framtíðarfyrirkomulag stuðnings við lesturs liggi fyrir sept. 2019

Samstarf við amk. einn innlandan og einn erlendan háskóla um rannsóknir byggðar á gögnum verkefnisins liggi fyrir í jan 2018.

Stjórnun verkefnisins sé samkvæmt stöðlum stjórnarráðsins um verkefnastjórnun.

---

**Umfang verkefnis**  
 Scope


Sjá nánar í fylgiskjali 6 (hugkort).

**Takmarkanir**  
 Constraints

Verkefnið skal vera innan fjárhagsáætlunar.  
 Fjöldi starfsmanna sem vinna við verkefnið hefur áhrif á framgang þess  
 Verkefnið skal unnið innan ákveðins tímaramma, 1. okt. 2015–1. okt. 2020.  
 Nýta þarf starfsfólk af öllum sviðum Menntamálastofnunar, verkefnastaða innan stofnunarinnar getur því haft hamlandi áhrif á gang verkefnisins.  
 Aðkeypt sérfræðipjónusta, tafir eða rof á samningum geta haft takmarkandi áhrif á verkefnið.  
 Verkefninu gætu mætt neikvæð viðhorf frá skólasamfélaginu.  
 Pólítískar breytingar s.s. stjórnarskipti gætu haft áhrif á verkefnið t.d. úthlutun fjármagns.

**Tengingar**  
 Interfaces

Rafræn og almenn útgáfa námsgagna.  
 Innleiðing rafrænna prófa.  
 Skólagátt.  
 Aðalnámsskrá leik- og grunnskóla.  
 PISA.  
 Heimasíða MMS.  
 Heimili og skóli – læsisáttmáli við foreldra.  
 Stefnumótun um námsefnisgerð.  
 Mótun tillagna um eflingu stærðfræði, náttúrufræði og greining á stöðu læsis í grunnskólum.  
 Samstarf við RÚV: um nýtingu fræðsluefnis og samstarf við KrakkaRúv.

**Afurðir verkefnis**  
 Outline project deliverables

Ráðgjöf og fræðsla til kennara og foreldra um lestur.  
 Þjálfað teymi læsiráðgjafa.  
 Próf og skimanir fyrir leik- og grunnskóla.  
 Samræmd viðmið í lestri yfir landið.  
 Gagnagrunnur er heldur utan um niðurstöður prófa á landsvísu.  
 Vefur og samfélagsmiðlar; vettvangur upplýsingamiðlunar fyrir kennara, skólastjórnendur, foreldra og sveitarstjórnarfolk um lestur og þjónustu læsisteymisins.  
 Árleg ráðstefna um læsi/lestur.  
 Fyrirlestrar og kynningar.  
 (Undirritun Þjóðarsáttmála.)  
 Námsefni fyrir lestrarkennslu.  
 Hönnun á vinnuferlum.  
 Tillögur um framtíðarfyrirkomulag stuðnings við lestur.  
 Rannsóknarsamstarf við háskóla.  
 Greinar um niðurstöður verkefnisins.

**Útilokanir**  
 Exclusions

Ráðgjöf vegna sérkennslu.  
 Einstaklingsráðgjöf til kennara.  
 Að vinna læsisstefnu fyrir sveitarfélög og skóla.

**Polmörk verkefnis (Project tolerances)**

Verkefni	Dagsetning	Vikmörk
<b>Ráðgjöf til skóla:</b>		
Svara öllum beiðnum	Fyrir 15. maí - árlega	1 mánuður
Skipuleggja ráðgjöf í skóla á komandi skólaári	1.-30 apríl – árlega	1 mánuður
Búið að tengjast öllum sveitarfélögum	Áramótin 2018-2019	1 önn
<b>Skimanir og próf:</b>		
Lesfimiþróf	September 2016	1 mánuður
Nefnuhraðapróf	September 2016	1 mánuður
Orðleysupróf	September 2016	1 mánuður
Sjónrænn orðaforði	September 2016	1 mánuður
Lesskimun fyrir 1. bekk	Október 2016	1 mánuður
Stafsetningarpróf	Mars 2017	1 mánuður
Lesskilningspróf	Október 2017	1 mánuður
Orðaforðapróf fyrir 1. bekk	September 2018	1 mánuður
Ritunarpróf	Október 2018	1 mánuður
Orðaforðapróf fyrir 3 ára	Janúar 2019	1 mánuður
Skimunarpróf fyrir 4 ára	September 2019	1 mánuður
Skimunarpróf fyrir 5 ára	September 2020	1 mánuður
Gagnagrunnur/Skólagátt	Tilbúinn janúar 2017	2 mánuðir
Vefsíðan gottadlesa.is	Tilbúin ágúst 2016	1 mánuður
Námsefni fyrir lestrarkennslu	Maí 2019	2 mánuðir
Sértækt námsefni fyrir lestrarkennslu	Maí 2019	2 mánuðir
Ráðstefnur	Ágúst - árlega	2 mánuðir
Samningur um samstarf við innlendan háskóla liggja fyrir	Janúar 2018	2 mánuðir
Samningur um samstarf við erlendan háskóla liggja fyrir	Janúar 2018	2 mánuðir
Tillögur um framtíðarfyrirkomulag stuðnings við lestur liggja fyrir	Janúar 2018	2 mánuðir

**Gæðavæntingar notenda (Customer's quality expectations)**

Samfélagið væntir þess að með undirritun Þjóðarsáttmála, þar sem menntamálaráðherra, sveitarfélög og Heimili og skóli skrifuðu undir, verði unnið að markmiðum Hvítbókar um að bæta árangur í lestri hjá börnum á Íslandi.

Sveitarfélög, leik- og grunnskólar vænta fræðslu og ráðgjafar eftir þörfum.

Kennarar og skólastjórnendur sjá fram á próf sem verða einföld í fyrirlögn og yfirferð sem hefur í för með sér tímasparnað.

Með samræmdum lesfímiviðmiðum yfir landið vænta kennarar þess að geta unnið á markvissari hátt með hvern nemanda.

Með útgáfu námsefnis er byggir á áhrifaríkum, gagnreyndum, lestrarkennsluaðferðum gera kennarar ráð fyrir markvissari og árangursmiðaðri vinnubrögðum.

Með eflingu læsis má gera ráð fyrir að nemendur verði betur í stakk búnir til að takast á við áskoranir í náminu og lífinu öllu.

### Uppkast af viðtökukröfum (Outline acceptance criteria)

Ársfjórðungur	2015 4. ársfj.	2016 1. ársfj.	2016 2. ársfj.	2016 3. ársfj.	2016 4. ársfj.	2017 1. ársfj.	2017 2. ársfj.	2017 3. ársfj.	2017 4. ársfj.	2018 1. ársfj.	2018 2. ársfj.	2018 3. ársfj.	2018 4. ársfj.	2019 1. ársfj.	2019 2. ársfj.	2019 3. ársfj.	2019 4. ársfj.	2020 1. ársfj.	2020 2. ársfj.	2020 3. ársfj.	
Verkhættir																					
<b>Ráðgjöf og fræðsla</b>																					
<b>Skimanir og próf</b>																					
Lesfímipróf + hliðarpróf																					
Lesskimun fyrir 1. bekk																					
Stafsetningarpróf																					
Lesskilningspróf 1.-10. bekkur																					
Orðaforðapróf 1. bekkur																					
Ritunarpróf																					
Orðaforðapróf 3 ára																					
4 ára próf																					
5 ára próf																					
<b>Skólagátt</b>																					
Skólagátt í vinnslu																					
Skólagátt tilbúin																					
<b>Kynningarmál, fræðsla, markaðssetning</b>																					
Vefur undirbúningur																					
Samfélagsmiðlar undirbúningur																					
Viðhald á vef- og samfélagsmiðlum																					
Kynningarefni unnið																					
<b>Ráðstefna</b>																					

## Viðskiptafæri/verkáætlun (Outline Business Case/Project Plan)

<b>Tilgangur</b> Purpose	<p>Bregðast við þeirri staðreynd að árangur íslenskra nemenda í lesskilningi hefur versnað síðastliðinn áratug, mælist nú undir meðaltali OECD ríkjanna Hækka hlutfall þeirra sem ná grunnviðmiðum í lesskilningi PISA úr 79% (2012) í 90% 2018.</p> <p>Brotthvarf á framhaldsskólastigi í Evrópu er einna hæst á Íslandi eða um 20% (2012). Leiða má líkur að því að lágt hlutfall þeirra sem ljúka framhaldsskóla hér á landi geti átt rætur í bágum lesskilningi.</p> <p>Bregðast á við fyrrgreindum staðreyndum með langtímaaðgerðum um úrbætur sem byggja á því að styrkja stöðu leik- og grunnskóla er kemur að því að bæta lestur og lesskilning. Skólum og kennurum verður veittur stuðningur og fræðsla í formi ráðgjafar, fyrirlestra, ráðstefna o.fl. Útbúin verða próf og skimunartæki fyrir leik- og grunnskóla ásamt samræmdum viðmiðum í lestri fyrir allt landið. Hannaður verður gagnagrunnur er heldur utan um niðurstöður prófa þannig að hægt verði að fylgjast með stöðu nemenda og framförum í lestri.</p> <p>Samkvæmt skýrslu um lestrarkennslu í Evrópu (Eurydice, 2011) er ótalmargt innan skóla sem hefur áhrif á lestur en ekki eru síður mikilvægir þættir utan skóla sem hafa mikil áhrif.</p> <p>Með þessa staðreynd að leiðarljósi verða hannaðir upplýsingamiðlar í formi vefsíðu og samfélagsmiðla. Í gegnum þessa miðla verður unnið markvisst að stuðningi og fræðslu til foreldra um mikilvægi þess að vekja áhuga barna á lestri og styðja við lestrarnám þeirra. En hlutverk miðlanna er umfangsmeira því ýta þarf undir jákvæð viðhorf til lesturs og koma þarf af stað vitundarvakningu í samfélaginu öllu.</p>
<b>Ástæður</b> Reasons	<p>Niðurstöður PISA frá 2012 sýna án efa að lesskilningur íslenskra barna fer hnignandi, 20% nemenda í 10. bekk geta ekki lesið sér til gagns. Með því að fara af stað með þetta verkefni er verið að styrkja stöðir lestrarkennslu í landinu og um leið hanna samræmd matstæki sem gefa yfirsýn yfir árangur og framfarir íslenskra nemenda.</p> <p>En verkefnið snýst ekki aðeins um góðar niðurstöður úr prófum heldur einnig annað og mikilvægara þ.e. framtíð íslenskra barna og framtíð samfélagsins alls. Brotthvarf á framhaldsskólastigi er um 20% og bent hefur verið á að hátt hlutfall fólks án framhaldsskólamenntunar geti haft alvarlegar efnahagslegar og félagslegar afleiðingar. Sé litið til reynslu annarra þjóða skortir þann hóp, sem hverfur snemma frá námi, frekar hæfni til að finna sér stað á vinnumarkaði og líkur á atvinnuleysi, félagslegum vanda, áhættuhegðun og heilsuleysi eru meiri í þeim hópi. Þegar fram í sækir er þetta dýrt fyrir samfélagið (Hvítbók).</p> <p>Að ná góðum tókum á lestri hefur áhrif á framtíðarmöguleika og það frelsi að geta valið úr þeim tækifærum sem lífið hefur upp á að bjóða.</p>
<b>Valkostir</b> Options	<p>Eflaust væri hægt að skipuleggja verkefnið með öðrum hætti en þar sem ákvörðunin um þessa útfærslu hefur þegar verið tekin af eiganda verkefnisins, ráðuneyti mennta- og menningarmála hafa aðrir valkostir ekki verið útfærðir sérstaklega.</p>
<b>Væntanlegur ávinningur</b> Benefits expected	<p><b>Nemendur</b> Öðlast betri færni í lestri. Þjóðast auknir framtíðarmöguleikar. Verða virkari samfélagsþegnar.</p> <p><b>Kennarar</b> Stuðningur og fræðsla í margvíslegu formi. Mælitæki er meta árangur í málþroska og læsi í leik- og grunnskólum, nýtast til stöðugra umbóta í námi og kennslu. Stöðluð viðmið um árangur í læsi fyrir leik- og grunnskóla. Leiðbeinandi viðbragðsáætlun við lestrarörðugleikum. Starfsþróun í tengslum við læsi.</p> <p><b>Foreldrar</b> Stuðningur og fræðsla í margvíslegu formi.</p>

---

Stuðningsnet fyrir tvítyngda foreldra.  
Virkir þátttakendur í læsisnámi barna sinna.

**Sveitarfélög og skólar**

Sveitafélögin setja sér læsistefnu.  
Sameiginleg viðmið í lestri.  
Reglubundnar mælingar er meta árangur í málþroska og læsi í leik- og grunnskólum, nýtast til stöðugra umbóta í námi og kennslu.  
Gjaldfrjálsar lesskimanir.  
Gjaldfrjáls þjónusta læsisráðgjafa.  
Skólastjórnendur fá virkan stuðning í formi fræðslu og þjálfunar.  
Kennarar fá virkan stuðning í formi fræðslu og þjálfunar.  
Allir kennarar læsiskennarar.

**Mennta- og menningarmálaráðuneytið**

Sýnt fram á markvissa innleiðingu stefnu.  
Fyrirmynd veitt fyrir innleiðingu stefnumótunar á öðrum sviðum.  
Samstöðu náð um menntaumbætur.

**Menntamálastofnun**

Gagnagrunnur um árangur í læsi.  
Mælitæki er meta málþroska og læsi í leik- og grunnskólum, nýtast til stöðugra umbóta í námi og kennslu.  
Stöðluð viðmið um árangur í læsi fyrir leik- og grunnskóla.  
Leiðbeinandi viðbragðsáætlun við lestrarörðugleikum.  
Skipulagt stuðningsnet fyrir tvítyngda foreldra.  
Stendur að árlegri ráðstefnu um læsi.  
Fjölbreytilegri útgáfa á námsefni.  
Verkefnið vekur athygli á því námsefni sem til er.

**Aðrar stofnanir og skólar**

Leikskólar: Læsisnám hefst í leikskóla eftir fjölbreyttum leiðum. Mælitæki er meta málþroska og læsi nýtast til stöðugra umbóta.  
Grunnskólar: Kerfisbundið læsisnám til loka 10. bekkjar. Mælitæki er meta málþroska og læsi nýtast til stöðugra umbóta.  
Framhaldsskólar: Minna brottfall. Kerfisbundið læsisnám ef þörf krefur.  
Háskólar: Framþróun er varðar kennaranám. Gögn sem nýtast við rannsóknir á læsi  
Almennings- og skólabókasöfn: Hlutverk þeirra eflist í að stuðla að auknu læsi barna og unglunga.

**Sérfræðingar í læsi**

Þjálfar aðra og veita víðtækan stuðning og starfsþjálfun á vettvangi og í gegnum vefsíðu  
Ráðgjafar styðja skóla til stöðugra umbóta í anda lærdómssamfélagsins  
Miðla milli skóla og kennara bestu leiðum til eflingar læsis, þ.e. leiðum sem rannsóknir og mælingar hafa sýnt að skili árangri.

**Samfélagið**

Efnahags- og félagslegur ávinningur.  
Jákvæðara viðhorf til lesturs.  
Minni sérkennsla.  
Betri árangur íslenskra nemenda í PISA.  
Minna brottfall úr framhaldsskólum.  
Hærra menntunarstig.  
Virgari samfélagsþegnar.  
Færri félagsleg vandamál.  
Minna atvinnuleysi.

---

**Áhætta**  
Risks

Sjá fylgiskjal 2, drög að áhættumati.

**Kostnaðaráætlun** Sjá nánar í fylgiskjali 5.

Helstu liðir	2016	Verkefni
Launakostnaður	97.805.882	Sérfræðingar
Ferðakostn. vegna ráðgjöf og fræðsla innanlands	12.100.000	Ráðgjöf og fræðsla
Ferðakostn. vegna ráðgjöf og fræðsla erlendis	900.000	Ráðgjöf og fræðsla
Námskeiðs og fundarkostnaður	1.253.860	Ráðgjöf og fræðsla
Aðkeypt erlend sérfræðiþjónusta ráðgjafa	5.000.000	Ráðgjöf og fræðsla
Aðkeypt innlend sérfræðiþjónusta ráðgjafa	1.000.000	Ráðgjöf og fræðsla
Hlutdeild í þátttöku ráðstefnu á Akureyri	1.500.000	Ráðgjöf og fræðsla
Aðkeypt sérfræðiþjónusta vegna skimunarprófa	5.000.000	Lesferill
Aðkeypt sérfræðiþjónusta vegna upplýsingamiðla	5.200.000	Upplýsingamiðlar
Annar rekstrarkostnaður	1.500.000	Alm. rekstrarkostnaður
Eignarkaup	1.000.000	Alm. rekstrarkostnaður
<b>Rekstrarkostnaður alls</b>	<b>132.259.742</b>	-

### Fjármögnun

Fjármögnun af framkvæmdafé stefnunnar	Önnur fjármögnun (ráðuneyti, stofnun, styrkir o.fl.)
Kr. 132.259.742	Kr.

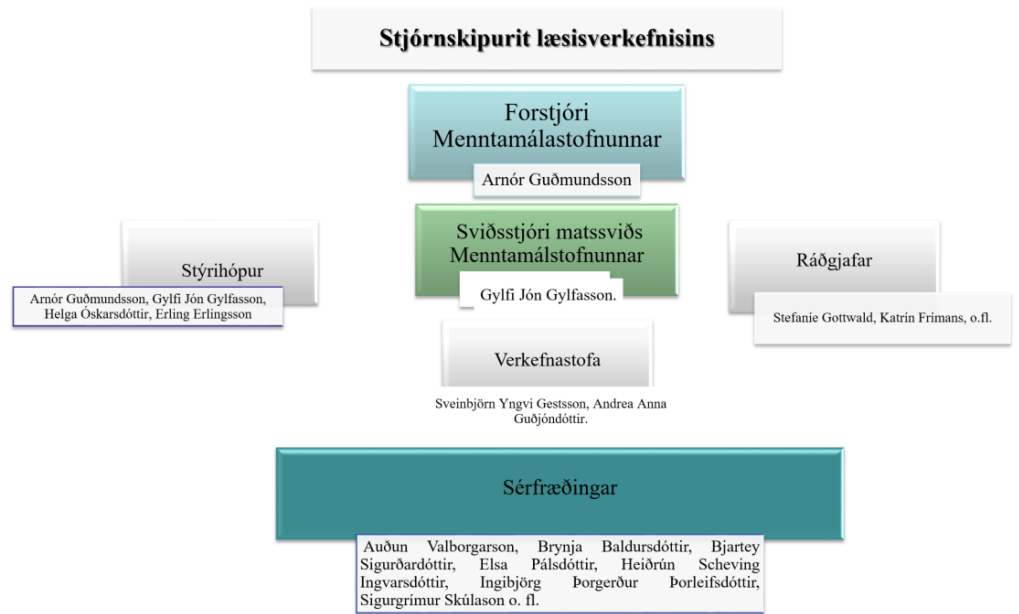
**Tímamælikvarði** Lausleg verkefnaáætlun með tímasetningu. Notið töfluna til að tímasetja Timescales verkefnið og áætla fjárför á hverju ári. Tilgreinið einnig hvaða verkþætti á að vinna á hverju ári.

Ár:	2016	2017	2018	2019	2020
Verkþættir	Stjórnun Lesferill Ráðgjöf Kynningar Námsefni	Stjórnun Lesferill Ráðgjöf Kynningar Námsefni	Stjórnun Lesferill Ráðgjöf Kynningar Námsefni	Stjórnun Lesferill Ráðgjöf Kynningar Námsefni	Stjórnun Lesferill Ráðgjöf Kynningar Námsefni
Upphæð	132 m	132 m	132 m	132 m	132 m

### Verkefnisteymi (Project Team)



**Uppbygging  
teymis**  
Project  
Management  
Team Structure



**Hlutverkalýsing** Sjá fylgiskjal 7.  
Role Descriptions