

Verzlunarskóli Íslands

Ytra mat á haustönn 2020



Unnið fyrir mennta- og menningarmálaráðuneytið

Hjördís Þorgeirsdóttir og Ólafur Sigurðsson

Ytra mat á Verzlunarskóla Íslands haustönn 2020

Skýrsla unnin fyrir mennta- og menningarmálaráðuneytið

Hjördís Þorgeirsdóttir
Ólafur Sigurðsson
Forsíðumynd frá Verzlunarskólanum
ISBN 978-9979-0-2458-3

Heildarniðurstöður

Verzlunarskóli Íslands var stofnaður 1905 af Verzlunarmannafélagi Reykjavíkur og Kaupmannafélagi Reykjavíkur og er því á meðal elstu skóla landsins. Skólinn er sjálfseignarstofnun með viðurkenningu frá Menntamálastofnun sem einkaskóli og framhaldsskólastigi og starfar samkvæmt aðalnámskrá framhaldsskóla. Tveggja anna bekkjarkerfi er í skólanum og útskrift stúdenta er í lok skólaárs að vori.

Yfirstjórn skólans er í höndum fulltrúaráðs sem níu fulltrúar skipa frá Samtökum atvinnulífsins og Viðskiptaráði Íslands. Fulltrúaráðið skipar síðan fimm manna skólanefnd sem í sitja fulltrúar úr viðskipta- og atvinnulífinu. Skólastjóri ber ábyrgð á rekstri skólans gagnvart skólanefnd. Stjórnendateymi skólans skipa auk skólastjóra, yfirkennari, áfangastjóri, starfsmanna- og þróunarstjóri og fjarnámsstjóri. Skólastjóri nýtur virðingar og er viðurkenndur sem faglegur stjórnandi skólans. Stjórnendateymið er samhent og starfar af fagmennsku.

Stefna skólans og framtíðarsýn er skýr, sett fram undir heitinu: „Verzló menntar og eflir einstaklinga sem skapa framtíðina“ og vel kynnt í skólanámskránni sem birt er sem PDF skjal með árlegri uppfærslu á vefsíðu skólans. Vinnubrögð við stefnumótun eru lofsverð og taka mið af gildum skólans. Þá er skólanámskrá og vefsíða skólans til fyrirmyndar.

Innra mat skólans hefur skýra umgjörð og er stýrt af sjö manna gæðateymi með fulltrúum stjórnenda, kennara og annars starfsfólks. Þar mætti þó huga að þátttöku nemenda og foreldra. Fjölbreyttar matsaðferðir eru nýttar og margar kannanir gerðar með góðri þátttöku. Niðurstöður eru vel kynntar og tillögur að umbótum settar fram og þeim fylgt eftir.

Verzlunarskólinn býður upp á nám á fjórum námsbrautum til 207 eininga stúdentsprófs, alþjóðabraut, náttúrufræðibraut, nýsköpunar- og listabraut og viðskiptabraut. Allir nemendur útskrifast með 112 eininga verslunarpróf að loknu því námi. Í fjarnámi er boðið upp á nám á stúdentsprófsbrautum en einnig er þar í boði 90 eininga fagnám í verslun og þjónustu sem er blanda af bóklegu fjarnámi og vinnustaðanámi.

Hlutfall réttindalausra kennara er hærra í Verzlunarskólanum en í sambærilegum bóknámsskólum og svo virðist sem ekki hafi verið sótt um undanþágu til ráðningar leiðbeinenda. Hér þarf að huga að úrbótum því ekki verður ráðið annað af lögum en að skólinn hafi sömu skyldur og aðrir framhaldsskólar í þessum efnum.

Meðal stefnumála skólans eru framsæknir kennsluhættir með áherslu á gagnrýna, sjálfstæða og skapandi hugsun nemenda. Finna má ýmis dæmi um kennsluhætti sem ná þessum markmiðum en þó þarf að finna leiðir til að fá alla kennara með í að innleiða nýja kennsluhætti með áherslu á virka þátttöku nemenda í fjölbreyttri verkefnavinnu og símati. Einnig mætti virkja stærri hóp kennara í þróunarstarf til lengri tíma svo starfsþróun sé stöðug alla starfsævina.

Erlent samstarf er öflugt og umfangsmikið, með þátttöku um 200 nemenda og 20 kennarar í árlegum námsferðum af ýmsu tagi.

Skólabragur er mjög góður, nemendur hafa sterkan námshvata og skuldbinding þeirra til náms er ríkjandi. Starfsfólk, nemendur og foreldrar hafa jákvætt viðhorf til skólans og eru almennt ánægð með stjórnun, kennsluhætti, aðstöðu, nemendabjónustu og félagslíf nemenda. Líðan nemenda og starfsfólks er könnuð reglulega og samkvæmt þeim líður flestum vel en þó má finna frávik, bæði meðal nemenda og starfsfólks sem þarf að huga að með markvissari hætti.

Félagslíf nemenda er mjög blómlegt og fjölbreytt með öflugri stjórn og veitir skólinn góðan stuðning og aðhald. Foreldrar sýna einnig stuðning við félagslíf nemenda og er foreldraráðið fjölmennt og í góðum tengslum við stjórnendur skólans.

Húsnæði skólans er rúmgott og þjónar vel fjölbreyttri starfsemi hans. Almenn ánægja ríkir meðal starfsfólks, nemenda og foreldra með húsnæði og búnað skólans enda góð aðstaða til náms og kennslu með fjölbreyttum kennslustofum og fyrirlestrarsölum, auk mjög góðs bókasafns og tveggja íþróttasala. Þá er góð aðstaða til félagsstarfs nemenda sem og vinnuaðstöðu kennara.

Út frá tölulegum mælikvörðum á árangri skólastarfsins sýnir Verzlunarskólinn mjög góðan árangur. Námsárangur nemenda er mjög góður, útskriftarhlutfall hátt, mæting nemenda er góð og brotthvarf nemenda nánast ekkert. Grunnþættir menntunar, læsi, tjáning, samskipti, sköpun, lýðræði, jafnrétti, heilbrigði og velferð og sjálfbærni eru fléttaðir inn í námið í einstökum námsgreinum, skólastarfinu almennt og félagslífi nemenda. Áhersla er á sköpun í ýmsum áföngum t.d. í hönnun, listgreinum og lokaverkefni nemenda í lykilgreinum brauta. Skólinn hlaut grænfánann 2019.

Ekki liggja fyrir upplýsingar um hvernig námið nýtist á næsta skólastigi eða í atvinnulífinu. Hægt er þó að álykta út frá námsárangri nemenda á stúdentsprófi að þau nái góðum árangri bæði í háskólanámi og atvinnulífinu. Auka mætti tengsl við háskólastigið m.a. til að fá betri upplýsingar um námsgengi nemenda þar.

Efnisyfirlit

Heildarniðurstöður	2
Tölur	6
Myndir	7
Inngangur	8
Verzlunarskóli Íslands	10
Námsframboð	11
Árlegur starfstími	11
Nemendur	12
Fjarnámið	16
Kennarar og annað starfsfólk	17
Áhrif Kórónuveirufaraldurs	20
Niðurstöður ytra mats	23
Viðmið og vísbendingar	24
Þáttur 1: Stjórnun og skipulag	24
1.1. Um stefnu og áætlanir	24
1.2. Um stjórnendur	25
1.3. Um skipulag, verkferla og verklagsreglur	25
1.4. Um innra mat	26
Þáttur 2: Kennsla og námsframboð	27
2.1. Um nám og kennslu	27
2.2. Um kennsluáðstæður/stuðning við nemendur	28
2.3. Um námsmat	28
2.4. Um kennara	29
2.5. Um námsgögn	29
Þáttur 3: Samskipti og líðan	30
3.1. Um skólabrag	30
3.2. Um samskipti í skólastofunni	30
3.3. Um félagslíf nemenda	31
3.4. Um samskipti við foreldra/forráðamenn	31
3.5. Um samstarf við önnur skólastig og atvinnulíf	31
Þáttur 4: Húsnæði og aðbúnaður	32

Þáttur 5: Lykilárangur.....	33
5.1. Um námsárangur.....	33
5.2. Um árangur í grunnþáttum.....	33
5.3. Um langtímaárangur.....	34
Greinargerð um ytra matið	35
Umfjöllun um stjórnun og skipulag.....	35
Stjórnskipan og stjórnendur	35
Stefnumótun.....	36
Innra mat	38
Umfjöllun um kennslu og námsframboð.....	39
Nám, kennsla og námsmat	39
Kennarar	41
Námsgögn.....	44
Stuðningur við nemendur.....	44
Umfjöllun um samskipti og líðan	47
Skólabragur	47
Líðan	48
Félagslíf nemenda.....	49
Samskipti við foreldra/forráðamenn.....	49
Önnur samskipti	50
Umfjöllun um húsnæði og aðbúnað	52
Húsnæði og búnaður.....	52
Umfjöllun um lykilárangur.....	54
Námsárangur	54
Grunnþættir menntunar.....	54
Langtímaárangur.....	55
Heimildir.....	58

Töflur

Tafla 1 Skipting nemenda á námsbrautir haust 2016 - 2020 greind eftir kyni.....	11
Tafla 2 Fjöldi nemenda haust og vor 2016 – 2020.	12
Tafla 3 Þróun í innritun nýnema eftir kyni að hausti frá 2016 – 2020.	13
Tafla 4 Fjöldi nemenda á vorönn 2020 og haustönn 2020 eftir aldri og kyni.	13
Tafla 5 Hvaðan koma nemendur? Fjöldi nemenda eftir póstnúmerum vor 2020 og haust 2020.	14
Tafla 6 Viðveruskráning nemenda haustið 2019 og vorið 2020 (sem hlutfall af heildartímafjölda).	15
Tafla 7 Hlutfall nemenda sem hættir námi í Verzlunarskólanum haust og vor árin 2015 – 2019.	15
Tafla 8 Fjöldi brautskráðra stúdenta 2015 – 2020 á hverrri námsbraut.	15
Tafla 9 Fjöldi og stöðugildi stjórnenda, kennara og annars starfsfólks eftir kyni haustið 2020.....	17
Tafla 10 Menntun kennara haustið 2020.....	18
Tafla 11 Starfsmannavelta 2015-2019	19

Myndir

Mynd 1 Skóladagatal Verzlunarskóla Íslands 2020-2021	12
Mynd 2 Fjöldi fjarnemenda í Verzlunarskólanum eftir öðrum frá 2006-2020	16
Mynd 3 Starfsaldur kennara við Verzlunarskólann.....	18
Mynd 4 Skipurit Verzlunarskóla Íslands	36
Mynd 5 Námsbrautir og námslínur Verzlunarskóla Íslands	39

Inngangur

Í þessari skýrslu er fjallað um ytra mat á starfsemi Verzlunarskóla Íslands sem fram fór á vorönn 2020. Matið er liður í eftirliti mennta- og menningarmálaráðuneytis með starfsemi framhaldsskóla en Menntamálastofnun annast framkvæmd ytra matsins fyrir ráðuneytið. Stofnunin réð Hjördísi Þorgeirsdóttur og Ólaf Sigurðsson sem matsmenn og eru þau jafnframt höfundar þessarar skýrslu.

Skýrslan skiptist í tvo hluta. Annars vegar eru helstu tölulegu upplýsingar um skólann og hins vegar niðurstöður matsmanna, byggðar á mati á fimm tilgreindum matsþáttum samkvæmt viðmiðum mennta- og menningarmálaráðuneytis um ytra mat á framhaldsskólum. Við matið er tekið mið af lögum um framhaldsskóla nr. 92/2008, Aðalnámskrá framhaldsskóla 2011 og reglugerða eftir því sem við á.

Í desember 2019 sendi Menntamálastofnun Verzlunarskóla Íslands bréf um fyrirhugað ytra mat og var honum falið að skipuleggja vinnu við sjálfsmat með hliðsjón af því. Sjálfsmat skólans sem hér er fjallað um byggir á viðmiðum mennta- og menningarmálaráðuneytis um gæði skólastarfs. Viðmiðin varða fimm þætti skólastarfs; stjórnun og skipulag, kennslu og námsframboð, samskipti og líðan, húsnæði og aðbúnað og lykilárangur. Hverjum matsþætti eða hverri vísbindingu er gefin einkunn á fjögurra stiga kvarða. Matsmenn gefa skólanum einkunnir fyrir sömu þætti og birtast þær einnig í niðurstöðum matsins.

Helstu gögn sem notuð voru við ytra matið:

- Matsskýrsla gæðateymis þar sem mat á einstökum matsflokkum var rökstutt með tilvísunum í fjölbreytt gögn og ítarleg heimildaskrá með tenglum á heimildir fyldi matinu.
- Tölulegar upplýsingar og gögn sem skólinn lagði til að ósk matsmanna. Þar má nefna upplýsingar um nemendur, námsframboð, viðveru nemenda, mætingareiningar og brotthvarf, starfsfólk, starfsmannaveltu, menntun kennara, forfallakennslu, brautskráningar, starfstíma, samninga og skýrslur.
- Heimasíða skólans <https://www.verslo.is> var könnuð og þangað sóttar ýmsar upplýsingar og gögn um skipulag skólans og starfsemi hans.
- Vettvangsheimsókn. Matsmenn gengu um skólahúsnæðið í fylgd skólastjóra.
- Viðtöl voru tekin við skólastjóra, yfirkennara, áfangastjóra, starfsmanna- og þróunarstjóra, skrifstofustjóra, þrjá náms- og starfsráðgjafa, sálfræðing, bókasafnsstjóra, skjalastjóra, húsvörð, kerfisstjóra og formann skólanefndar.

- Rýnihópaviðtöl voru tekin við fagstjóra, kennara, fjarnámshóp sem í voru fjarnámsstjóri, fulltrúar kennara og fulltrúar nemenda, hóp um erlent samstarf sem í voru verkefnisstjórar og fulltrúar kennara, nemendur yngri en 18 ára, nemendur eldri en 18 ára, forseta og fulltrúa úr stjórn nemendafélags og félagsmálafulltrúa, formann og fulltrúa úr stjórn foreldraráðs og að lokum við gæðateymi og verkefnisstjóra um gæðamál.

Viðmælendur voru 57 talsins þar af 38 konur og 19 karlar. Þar af var rætt við 14 nemendur, 8 pílta og 6 stúlkur. Viðtölin og rýnihópaviðtölin fóru fram í nóvember 2020. Í þessum viðtölum var stuðst við viðtalsramma og voru viðtöl við starfsfólk hljóðrituð með leyfi viðmælenda.

Á grundvelli ofangreindra gagna fór fram greining gagna. Matsmenn gáfu einkunnir með hliðsjón af þeim upplýsingum sem greiningin leiddi í ljós. Rökstuðning fyrir niðurstöðum má finna í greinargerð um matið síðar í skýrslunni.

Matsmenn þakka öllum þeim sem tóku þátt í rýnihópum, veittu viðtöl og aðstoðuðu með öðrum hætti við gagnaöflun. Nánari upplýsingar um gögn sem skýrslan byggir á eru í heimildaskrá aftast í matskýrslunni.

Verzlunarskóli Íslands

Verzlunarskóli Íslands var stofnaður 1905 af Verzlunarmannafélagi Reykjavíkur og Kaupmannafélagi Reykjavíkur. Hann er því meðal elstu skóla landsins. Í sögu skólans sem gefin var út í tilefni aldarafmælis skólans árið 2005 er þess minnst að ýmsir litu á stofnun Verzlunarskóla Íslands sem mikilvægt skref í sjálfstæðibaráttu Íslands því aukin menntun á sviði verslunar og atvinnurekstrar stuðlaði að sjálfstæði á verslunarsviðinu sem var mikilvæg forsenda stjórn málalegs sjálfstæðis. Þá var stofnun Verzlunarskóla Íslands einnig talin hafa haft jákvæð áhrif á jafnréttisbaráttu kynjanna því frá upphafi höfðu stúlkur og piltar jafnan aðgang að skólanum og voru stúlkur duglegar að sækja sér menntun í Verzlunarskólanum.

Í upphafi var Verzlunarskólanum ætlað að mennta fólk í verslun og atvinnurekstri og er skólinn ennþá leiðandi í viðskiptamenntun á framhaldsskólastiginu á Íslandi. Verzlunarskólinn er ennþá með sterk tengsl við atvinnulífið. Fulltrúaráð sem í sitja 9 manns er skipað af Samtökum atvinnulífsins og Viðskiptaráði Íslands. Fulltrúaráðið skipar 5 manna skólanefnd sem í sitja fulltrúar úr viðskipta- og atvinnulífinu. Skólanefnd ræður skólustjóra en skólustjórinn ræður aðra starfsmenn. Verzlunarskólinn var lengi til húsa við Grundarstíg, Hellusund og Þingholtstræti í miðbæ Reykjavíkur en árið 1986 flutti skólinn í nýbyggt, sérhannað skólahúsnæði við Ofanleiti 1 þar sem skólinn hefur verið til húsa síðan.

Markmið Verzlunarskólans eru að brautskráðir stúdentar verði færir um að takast á við nám á háskólastigi, héraendis sem og erlendis, að búa nemendur undir þátttöku í atvinnulífi og lýðræðisþjóðfélagi, stuðla að alhliða þroska þeirra, efla vísýni þeirra og skapandi hugsun, þjálfa nemendur í sjálfstæðum og öguðum vinnubrögðum og að efla félagslega hæfni nemenda í samskiptum og samvinnu við aðra. Áhersla er lögð á að efla náms- og persónulega hæfni nemenda. Gildi skólans eru **hæfni, ábyrgð, virðing og vellíðan** og eru þau lögð til grundvallar í öllu starfi skólans.

Skólinn býður nú upp á fjölbreytt nám til stúdentaprófs en í stefnu sinni leggur hann áherslu á að styrkja stöðu nemenda sinna í atvinnulífinu, tvinna hagnýtar viðskiptagreinar saman við annað bóklegt nám, laga skólastarfið stöðugt að síbreytilegum aðstæðum og vera í fremstu röð í notkun upplýsinga- og tölvutækni. Skólinn hefur útskrifað stúdenta frá árinu 1945 og var námið lengi skipulagt sem fjögurra ára nám til stúdentsprófs en frá 2015 hefur námið verið skipulagt sem þriggja ára nám til stúdentsprófs í samræmi við lög um framhaldsskóla frá 2008. Í boði er nám á fjórum námsbrautum þ.e. alþjóðbraut, náttúrufraeðibraut, nýsköpunar- og listabraut og viðskiptabraut. Nemendur fá verslunarpróf að loknum 112 einingum á stúdentsbrautunum. Fjarnám er einnig í boði við skólann á þremur önnum, haust-, vor- og sumarönn. Þar geta nemendur stundað nám til stúdentsprófs á ofangreindum brautum til stúdentsprófs

og nám til verslunarprófs sem er 108 eininga nám. Skólinn er skipulagður sem bekkjarkerfisskóli á tveimur önnun, haustönn og vorönn. Í skólanum eru 1031 nemendur og starfsmenn eru 114 þar af 81 kennari. Auk þess vinna 12 einstaklingar við síðdegisræstingu í skólanum. Skólastjóri Verzlunarskóla Íslands er Ingi Ólafsson.

Námsframboð

Samkvæmt skólanámskrá Verzlunarskóla Íslands er í boði nám á fjórum námsbrautum þ.e. alþjóðabraut með alþjóðalínu, náttúrufræðibraut með eðlisfræðilínu og líffræðilínu, nýsköpunar- og listabraut með nýsköpunar- og listalínu og viðskiptabraut með hagfræðilínu, stafrænni viðskiptalínu og viðskiptalínu. Þannig að alls er um sjö ólíkar námsleiðir að ræða til stúdentsprófs í Verzlunarskólanum. Allar námslínurnar eru samtals 207 einingar til stúdentsprófs. Í almennum kjarna eða skólakjarna eru 97 einingar, í brautarkjarna eru 60 einingar og brautarlínu 30 einingar en það eru námsáfangar sem einkenna viðkomandi braut og námslínu. Síðan er frjálst val 20 einingar.

Tvær brautir eru langfjölmennastar, náttúrufræðibraut og viðskiptabraut. Á haustönn 2020 eru nemendur alls 1031, þar af 81 nemandi á alþjóðabraut, 448 nemendur á náttúrufræðibraut, 74 nemendur á nýsköpunar og listabraut og 428 nemendur á viðskiptabraut. Þessi skipting hefur verið svipuð hlutfallslega séð á undanförunum árum eins og sjá má í töflu 1 sem sýnir yfirlit yfir skiptingu nemenda á námsbrautir skólans 2016 - 2020 skipt eftir kyni nemenda. Þar má einnig sjá að skipting eftir kyni nemenda er ójöfn öll árin og eru stelpur í miklum meirihluta í heildina og á öllum námsbrautum. Árið 2020 eru 353 strákar eða 34% og 677 stelpur eða 66% nemenda í skólanum.

Tafla 1 Skipting nemenda á námsbrautir haust 2016 - 2020 greind eftir kyni.

<i>Námsbrautir</i>	<i>2016</i>		<i>2017</i>		<i>2018</i>		<i>2019</i>		<i>2020</i>	
	<i>kk</i>	<i>Kvk</i>	<i>kk</i>	<i>kvk</i>	<i>kk</i>	<i>kvk</i>	<i>kk</i>	<i>kvk</i>	<i>kk</i>	<i>kvk</i>
<i>Alþjóðabr/félagsfr</i>	31	71	30	69	25	53	20	62	19	62
<i>Náttúrufræðibraut</i>	200	342	191	315	138	257	146	266	143	305
<i>Nýsk. og listabr.</i>	8	44	13	61	15	56	16	53	18	56
<i>Viðskiptabraut</i>	196	259	188	262	145	226	145	232	173	255
	435	716	422	707	323	592	327	613	353	678

Árlegur starfstími

Starfstími Verzlunarskólans 2020-2021 er frá 19. ágúst 2020 til 21. maí 2021. Skólaárinu er skipt í tvær annir, haustönn frá 19. ágúst til 18. desember 2020 og vorönn frá 4. janúar til 21. maí 2021. Sjá

skóladagatalið 2020-2021 á mynd 1. Útskrift stúdenta fer fram árlega að vori, 2021 verður útskrift 29. maí 2021. Alls er skólaárið 180 dagar og almennt skiptist það í 150 kennsludaga og 30 prófadaga, en skiptingin á milli kennslu- og prófadaga er aðeins mismunandi eftir brautum og námsárum. Skóladagatalið er á heimasíðu skólans.

Verzlunarskóli Íslands																						
Dagatal veturinn 2020 - 2021																						
AGÚST	SEPTEMBER			OKTÓBER			NÓVEMBER			DESEMBER			JANÚAR		FEBRÚAR		MARS		APRÍL		MAÍ	
L 1	B 1	M 2	T 3	M 4	T 5	F 6	L 7	B 8	M 9	T 10	F 11	L 12	B 13	M 14	T 15	F 16	L 17	B 18	M 19	T 20	F 21	L 22
M 2	T 3	Viðfangslaus	F 4	M 5	T 6	F 7	L 8	B 9	M 10	T 11	F 12	L 13	B 14	M 15	T 16	F 17	L 18	B 19	M 20	T 21	F 22	L 23
M 3	T 4	F 5	L 6	B 7	M 8	T 9	F 10	L 11	B 12	M 13	T 14	F 15	L 16	B 17	M 18	T 19	F 20	L 21	B 22	M 23	T 24	F 25
M 4	T 5	F 6	L 7	B 8	M 9	T 10	F 11	L 12	B 13	M 14	T 15	F 16	L 17	B 18	M 19	T 20	F 21	L 22	B 23	M 24	T 25	F 26
M 5	T 6	F 7	L 8	B 9	M 10	T 11	F 12	L 13	B 14	M 15	T 16	F 17	L 18	B 19	M 20	T 21	F 22	L 23	B 24	M 25	T 26	F 27
F 6	L 7	M 8	T 9	F 10	L 11	B 12	M 13	T 14	F 15	L 16	B 17	M 18	T 19	F 20	L 21	B 22	M 23	T 24	F 25	L 26	B 27	M 28
F 7	L 8	M 9	T 10	F 11	L 12	B 13	M 14	T 15	F 16	L 17	B 18	M 19	T 20	F 21	L 22	B 23	M 24	T 25	F 26	L 27	B 28	M 29
L 8	B 9	M 10	T 11	F 12	L 13	B 14	M 15	T 16	F 17	L 18	B 19	M 20	T 21	F 22	L 23	B 24	M 25	T 26	F 27	L 28	B 29	M 30
M 9	T 10	F 11	L 12	B 13	M 14	T 15	F 16	L 17	B 18	M 19	T 20	F 21	L 22	B 23	M 24	T 25	F 26	L 27	B 28	M 29	T 30	F 31
M 10	T 11	F 12	L 13	B 14	M 15	T 16	F 17	L 18	B 19	M 20	T 21	F 22	L 23	B 24	M 25	T 26	F 27	L 28	B 29	M 30	T 31	F 1
M 11	T 12	F 13	L 14	B 15	M 16	T 17	F 18	L 19	B 20	M 21	T 22	F 23	L 24	B 25	M 26	T 27	F 28	L 29	B 30	M 31	T 1	F 2
M 12	T 13	F 14	L 15	B 16	M 17	T 18	F 19	L 20	B 21	M 22	T 23	F 24	L 25	B 26	M 27	T 28	F 29	L 30	B 31	M 1	T 2	F 3
F 13	L 14	B 15	M 16	T 17	F 18	L 19	B 20	M 21	T 22	F 23	L 24	B 25	M 26	T 27	F 28	L 29	B 30	M 31	T 1	F 2	L 3	B 4
F 14	L 15	B 16	M 17	T 18	F 19	L 20	B 21	M 22	T 23	F 24	L 25	B 26	M 27	T 28	F 29	L 30	B 31	M 1	T 2	F 3	L 4	B 5
F 15	L 16	B 17	M 18	T 19	F 20	L 21	B 22	M 23	T 24	F 25	L 26	B 27	M 28	T 29	F 30	L 31	B 1	M 2	T 3	F 4	L 5	B 6
F 16	L 17	B 18	M 19	T 20	F 21	L 22	B 23	M 24	T 25	F 26	L 27	B 28	M 29	T 30	F 31	L 1	B 2	M 3	T 4	F 5	L 6	B 7
F 17	L 18	B 19	M 20	T 21	F 22	L 23	B 24	M 25	T 26	F 27	L 28	B 29	M 30	T 31	F 1	L 2	B 3	M 4	T 5	F 6	L 7	B 8
F 18	L 19	B 20	M 21	T 22	F 23	L 24	B 25	M 26	T 27	F 28	L 29	B 30	M 31	T 1	F 2	L 3	B 4	M 5	T 6	F 7	L 8	B 9
F 19	L 20	B 21	M 22	T 23	F 24	L 25	B 26	M 27	T 28	F 29	L 30	B 31	M 1	T 2	F 3	L 4	B 5	M 6	T 7	F 8	L 9	B 10
F 20	L 21	B 22	M 23	T 24	F 25	L 26	B 27	M 28	T 29	F 30	L 31	B 1	M 2	T 3	F 4	L 5	B 6	M 7	T 8	F 9	L 10	B 11
F 21	L 22	B 23	M 24	T 25	F 26	L 27	B 28	M 29	T 30	F 31	L 1	B 2	M 3	T 4	F 5	L 6	B 7	M 8	T 9	F 10	L 11	B 12
F 22	L 23	B 24	M 25	T 26	F 27	L 28	B 29	M 30	T 31	F 1	L 2	B 3	M 4	T 5	F 6	L 7	B 8	M 9	T 10	F 11	L 12	B 13
F 23	L 24	B 25	M 26	T 27	F 28	L 29	B 30	M 31	T 1	F 2	L 3	B 4	M 5	T 6	F 7	L 8	B 9	M 10	T 11	F 12	L 13	B 14
F 24	L 25	B 26	M 27	T 28	F 29	L 30	B 31	M 1	T 2	F 3	L 4	B 5	M 6	T 7	F 8	L 9	B 10	M 11	T 12	F 9	L 14	B 15
F 25	L 26	B 27	M 28	T 29	F 30	L 31	B 1	M 2	T 3	F 4	L 5	B 6	M 7	T 4	F 5	L 10	B 11	M 12	T 13	F 10	L 15	B 16
F 26	L 27	B 28	M 29	T 30	F 31	L 1	B 2	M 3	T 1	F 2	L 6	B 3	M 4	T 5	F 6	L 11	B 12	M 13	T 14	F 11	L 16	B 17
F 27	L 28	B 29	M 30	T 31	F 1	L 2	B 4	M 5	T 6	F 3	L 7	B 5	M 6	T 7	F 7	L 12	B 13	M 14	T 15	F 12	L 17	B 18
F 28	L 29	B 30	M 31	T 1	F 2	L 3	B 6	M 7	T 8	F 4	L 8	B 7	M 8	T 9	F 8	L 13	B 14	M 15	T 16	F 13	L 18	B 19
F 29	L 30	B 31	M 1	T 2	F 3	L 4	B 8	M 9	T 10	F 5	L 9	B 9	M 10	T 11	F 9	L 14	B 15	M 16	T 17	F 14	L 19	B 20
F 30	L 31	B 1	M 2	T 3	F 4	L 5	B 10	M 11	T 12	F 6	L 10	B 10	M 12	T 13	F 10	L 15	B 16	M 17	T 18	F 15	L 20	B 21
F 31	L 1	B 2	M 3	T 4	F 5	L 6	B 11	M 13	T 14	F 7	L 11	B 11	M 14	T 15	F 11	L 16	B 17	M 18	T 19	F 16	L 21	B 22

Mynd 1 Skóladagatal Verzlunarskóla Íslands 2020-2021

Nemendur

Tafla 2 sýnir yfirlit yfir fjölda nemenda við Verzlunarskólann eftir önnun árin 2016 til 2020. Nemendafjöldinn hélst stöðugur frá 2016 til haustsins 2018 en þá fækkaði nemendum. Nemendum fækkaði eftir að síðasti árgangurinn úr fjögurra ára námi til stúdentsprófs útskrifaðist og eingöngu nemendur í þriggja ára námi stunduðu nám við skólann skólaárið 2018-2019. Síðan fjölgaði aftur innrituðum nýnemum og nemendafjöldinn er nú aftur kominn yfir þúsund eða 1031 nemandi.

Tafla 2 Fjöldi nemenda haust og vor 2016 – 2020.

	2016		2017		2018		2019		2020	
	Vor	Haust	Vor	Haust	Vor	Haust	Vor	Haust	Vor	Haust
Fjöldi nem.	1164	1151	1145	1129	1126	915	916	941	944	1031

Tafla 3 sýnir þróun í innritun nýnema frá 2015 til 2020. Nýnemum fjölgaði á þessum árum nema 2017 en skýringin á því er sú að skólaárið 2017-2018 var síðasti árgangurinn í kerfi með fjögurra ára stúdentspróf á 4. námsári og fyrsti hópurinn í þriggja ára stúdentskerfinu á sínu lokaári. Tafla 3 sýnir einnig að strákar eru mun færri en stelpur af innrituðum nýnemum öll árin frá 2015-2020.

Tafla 3 Þróun í innritun nýnema eftir kyni að hausti frá 2016 – 2020.

Ár	Karlar	Konur
2015	91	190
2016	118	207
2017	90	187
2018	117	211
2019	113	227
2020	118	240

Tafla 4 sýnir fjölda nemenda Verzlunarskólans á vorönn 2020 og haustönn 2020 eftir kyni og aldri. Við sjáum hér svipaða kynjaskiptingu bæði á þessu skólaári og því síðasta, stúlkur 65-66% og strákar 33-34% af nemendum. Taflan sýnir einnig að aldursbil nemenda Verzlunarskólans er mjög þröngt, langflestir nemendur eru á aldrinum 16 til 19 ára.

Tafla 4 Fjöldi nemenda á vorönn 2020 og haustönn 2020 eftir aldri og kyni.

Vor 2020			Haust 2020		
Fæðingarár:	Karlar	Konur	Fæðingarár	Karlar	Konur
2000	3	3			
2001	86	172	2001		2
2002	125	205	2002	121	201
2003	112	223	2003	113	224
2004	1	10	2004	118	246
			2005	1	5
Samtals:	327	613		353	678

Tafla 5 sýnir hvaðan nemendur Verzlunarskólans koma vorið 2020 og haustið 2020. Nemendur koma allsstaðar að úr Reykjavík, nágrennasveitarfélögunum og víðsvegar af landsbyggðinni. Samtals komu nemendur úr 38 póstnúmerum vorið 2020 og 45 póstnúmerum haustið 2020. Hér er sýndur fjöldi í einstaka hverfum/póstnúmerum þaðan sem koma tíu nemendur eða fleiri. Haustið 2020 komu alls 432 eða 42% nemenda úr Reykjavík, 573 eða 56% nemenda komu frá nágrennasveitarfélögunum og 26 eða 3% nemenda komu af landsbyggðinni. Fjölmennustu hóparnir koma frá Garðabæ, Grafarvogi, Kópavogi og Árbæjarhverfi.

Tafla 5 Hvaðan koma nemendur? Fjöldi nemenda eftir póstnúmerum vor 2020 og haust 2020.

Hverfi	Póstnúmer	Fjöldi vor 2020	Fjöldi haust 2020
		Dagskóli	Dagskóli
Miðbær	101	18	24
Laugardalur	104	36	47
Hlíðar	105	42	40
Vesturbær	107	36	29
Háleitis- og Bústaðahverfi	108	62	57
Breiðholt	109	36	44
Árbær	110	52	63
Grafarvogur	112	67	82
Grafarholt og Úlfarsárdalur	113	30	30
Seltjarnarnes	170	43	43
Kópavogur	200	52	60
Kópavogur	201	61	59
Kópavogur	203	60	70
Garðabær	210	120	147
Hafnarfjörður	220	55	57
Hafnarfjörður	221	38	49
Garðabær	225	15	15
Reykjanesbær	230	8	14
Mosfellsbær	270	51	49
	Önnur póstnúmer	58	52

Tafla 6 sýnir viðveruskráningu nemenda Verzlunarskólans haustið 2019 og vorið 2020. Samkvæmt skólareglum um skólasókn segir í fyrstu grein að nemendur skulu mæta stundvíslega í allar kennslustundir. Ef nemandi mætir innan 10 mínúta eftir að kennslustund hefst fær hann seint. Gefin er skólasóknareinkunn og reiknast hún til einnar einingar á önn ef mætingarprósenta er hærri en 95,5%. Eftirtektarvert er hve mæting nemenda er góð eða 91% bæði haustið 2019 og vorið 2020 og óútskýrð fjarvera er aðeins 5% haustið 2019 og 3% vorið 2020. Haustið 2019 fengu 718 af 940 nemendum skólans mætingareiningu eða 76,4% nemenda. Yfir 94% nemenda á fyrsta námsári fengu mætingareiningu, 71% á öðru námsári og 61%

á þriðja námsári. Vorið 2020 fengu allir nemendur mætingareiningu en þá voru sérstakar aðstæður vegna COVID19.

Tafla 6 Viðveruskráning nemenda haustið 2019 og vorið 2020 (sem hlutfall af heildartímafjölda).

	<i>Haustið 2019</i>	<i>Vorið 2020</i>
<i>Mæting</i>	90,6%	90,9%
<i>Veikindi</i>	2,2%	3,7%
<i>Of seint</i>	0,5%	0,8%
<i>Leyfi</i>	2,3%	2,7%
<i>Óútskýrð fjarvera</i>	4,9%	2,7%

Tafla 7 sýnir hlutfall nemenda sem hætta í Verzlunarskólanum, haust og vor 2015 til 2019. Nánast allir þessir nemendur fara í aðra framhaldsskóla þannig að eiginlegt brotthvarf nemenda Verzlunarskólans frá námi er nánast ekkert. Það endurspeglar vel inntöku nemenda, hversu áhugasamur og virkur nemendahópurinn er og tónar vel við tölur um góða mætingu í töflu 6 hér á undan og fjölda nemenda sem fá mætingareiningu fyrir mjög góða mætingu.

Tafla 7 Hlutfall nemenda sem hætta námi í Verzlunarskólanum haust og vor árin 2015 – 2019.

Ár	Haust %	Vor %	Meðaltal
2015	1,45	2,82	2,13
2016	1,48	3,53	2,5
2017	1,24	2,05	1,64
2018	1,19	2,13	1,66
2019	0,96	3,66	2,31

Tafla 8 sýnir fjölda brautskráðra stúdenta 2015 til 2020 eftir stúdentsnámsbrautum. Fjöldi stúdenta var sérstaklega mikill vorið 2018 en þá brautskráðust tveir árangar frá skólanum, þeir síðustu úr fjögurra ára námi til stúdentsprófs og þeir fyrstu úr þriggja ára námi til stúdentsprófs.

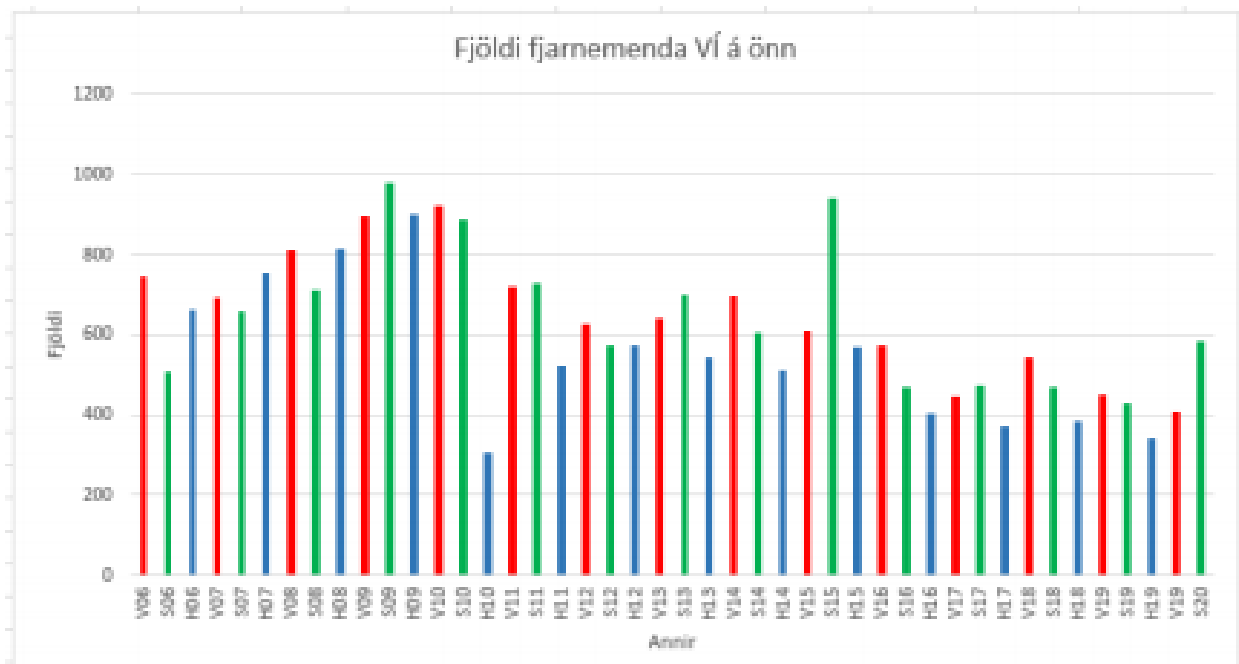
Tafla 8 Fjöldi brautskráðra stúdenta 2015 – 2020 á hverri námsbraut.

Námsbraut	2015	2016	2017	2018	2019	2020
Alþjóðabraut/félagsfr.	35	52	31	51	31	29
Náttúrufræðibraut	145	143	127	256	121	117
Nýsköpunar og listabraut				24	24	21
Viðskiptabraut	115	101	106	212	132	104
Samtals:	295	296	254	443	308	271

Fjarnámið

Fjarnám hefur verið rekið í Verzlunarskólanum í 15 ár á þremur önnum, haustönn, vorönn og sumarönn. Í fjarnámi er hægt að taka verslunarpróf og próf af öllum stúdentsbrautum í dagskóla. Einnig er núna verið að prófa nýjung í samstarfi við Starfsmenntasjóð verslunar- og skrifstofufólks um 90 eininga fagnám í verslun- og þjónustu og felur í sér að hluti námsins er fjarnám og hluti er vinnustaðanám á þeim vinnustað þar sem nemandinn vinnur. Alls tóku 20 nemendur hjá þremur fyrirtækjum þátt í fagnáminu á vorönn 2020.

Á mynd 2 kemur fram þróun fjölda fjarnemenda eftir önnum frá 2006-2020 þar sem rauðar súlur eru fyrir vorönn, grænar fyrir sumarönn bláar fyrir haustönn. Eftir styttingu náms til stúdentsprófs úr fjórum árum í þrjú fækkaði nemendum í fjarnámi við Verzlunarskólann eins og annarsstaðar. Nemendahópurinn í fjarnáminu er fjölbreyttur, um 25% þeirra stunda einnig nám við dagskólann í Verzlunarskólanum en mikill meirihluti eru nemendur við aðra framhaldsskóla, grunnskóla og jafnvel háskóla. Almenna reglan er sú að nemendur sækja einstaka áfanga í fjarnámi til að endurtaka áfanga vegna falls, brautaskipta eða undirbúnings vegna fyrirhugaðs náms í háskóla en nýja fagnámið er þó eingöngu kennt í fjarnáminu. Allir kennarar í fjarnáminu kenna við dagskólann og eru um 65 kennarar sem kennt hafa í fjarnáminu á undanförunum árum.



Mynd 2 Fjöldi fjarnemenda í Verzlunarskólanum eftir önnum frá 2006-2020

Kennarar og annað starfsfólk

Tafla 9 sýnir starfsheiti, fjölda starfsmanna og fjölda stöðugilda við Verzlunarskólann eftir kyni haustið 2020. Alls eru starfsmenn 114, þar af 77 konur og 37 karlar eða 68% konur og 32% karlar. og þar af 81 kennari. Einnig starfa 12 einstaklingar við síðdegisræstingu. Konur eru í miklum meirihluta, 77 talsins eða 68% og karlar eru 37 eða 32%. Í yfirstjórn eru fimm einstaklingar, þar af tveir karlar og þrjár konur. Alls eru kennarar 81, þar af 29 karlar og 52 konur. Af kennurunum hafa 70 kennsluréttindi en 11 eru leiðbeinendur. Annað starfsfólk er 28 sem er óvenju fjölmennt sem má skýra með því að skólinn rekur sitt eigið mötuneyti og sér um ræstingar. Stuðningsþjónusta við nemendur er mikil því alls eru þrír námsráðgjafar í 2,5 stöðugildum, einn sálfræðingur í 0,5 stöðugildi og þrír starfsmenn á bókasafni í 2,77 stöðugildum.

Tafla 9 Fjöldi og stöðugildi stjórnenda, kennara og annars starfsfólks eftir kyni haustið 2020.

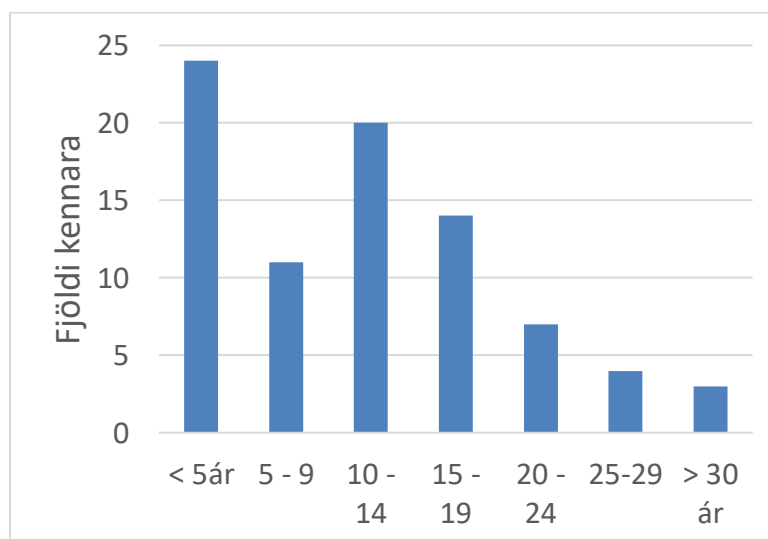
Starfsheiti	Karlar		Konur	
	Fjöldi	Starfshlutfall	Fjöldi	Starfshlutfall
Skólastjóri	1	1 stöðug		
Yfirkennari	1	1 stöðug.		
Starfsmanna- og þróunarstjóri			1	1 stöðug.
Áfangastjóri			1	1 stöðug.
Fjarnámsstjóri			1	1 stöðug.
Framhaldsskólakennari/-ar	22	21,5 stöðug.	48	46,5 stöðug.
Leiðbeinandi/-ur	7	6,5 stöðug.	4	3,25 stöðug.
Náms- og starfsráðgjafi			3	2,5 stöðug.
Skrifstofustjóri			1	1 stöðug.
Skrifstofa/gjaldkeri/skjalavörður			1	1 stöðug.
Skrifstofa/afgreiðsla			1	1 stöðug.
Bókasafnsstjóri			1	1 stöðug.
Bókasafnsfræðingur			1	1 stöðug.
Bókavörður			1	0,77 stöðug.
Húsvörður	1	0,5 stöðug.		
Vaktmaður	1	1 stöðug.		
Kerfisstjóri	1	1 stöðug.		
Kerfisfræðingur	1	1 stöðug.		
Gæðastjóri			1	0,5 stöðug.
Verkefnastjóri alþjóðasamstarfs	1	0,5 stöðug.	1	0,5 stöðug.
Matráður			1	1 stöðug.
Sálfræðingur			1	0,5 stöðug.
Deildastjórar	1	0,25 stöðug.	2	0,5 stöðug.
Eldhús			4	3,6 stöðug.
Ræsting			3	2,8 stöðug.
Síðdegisræsting 12 einstaklingar				
Samtals	37	34,25 stöðug.	77	70,5 stöðug.

Tafla 10 sýnir menntun kennara og leiðbeinenda við Verzlunarskólann. Einn kennari er með doktorspróf, tæplega helmingur kennara er með meistarapróf og tæplega helmingur með bachelorpróf en háskólamenntun leiðbeinenda þ.e. þeirra 11 sem ekki hafa kennsluréttindi er ekki gefin upp nema þeir hafi háskólamenntun. Þetta eru óvenjumargir leiðbeinendur miðað við aðra bóknámsskóla á framhaldsskólastiginu en nokkrir af þeim eru í kennsluréttindanámi í vetur. Kennarar og leiðbeinendur eru almennt með háskólapróf í þeirri grein sem þeir kenna. En þó eru nokkrir kennarar í stærðfræði sem hafa háskólapróf í verkfræði, eðlisfræði eða skyldum greinum en þeir hafa kennsluréttindi í stærðfræði á framhaldsskólastiginu. Enginn stundakennari er við Verzlunarskólann en nokkrir eru í hlutastarfi.

Tafla 10 Menntun kennara haustið 2020

Menntun	Fjöldi kennara og leiðbeinenda
PhD auk kennsluréttinda	1
MA/MS/M.Ed.-próf auk kennsluréttinda	36
BA/BS-próf auk kennsluréttinda	33
Háskólapróf án kennsluréttinda	11
Samtals	81

Starfsaldur kennara við Verzlunarskólann er sýndur á mynd 2. Meðalstarfsaldur kennara er 12,2 ár en starfsaldursbilið er breytt og nær frá undir 5 ár til yfir 30 ára starfsreynslu. Kennarahópurinn er að yngjast upp því 17 kennarar hafa farið á eftirlaun á síðustu fimm árum.



Mynd 3 Starfsaldur kennara við Verzlunarskólann

Tafla 11 sýnir starfsmannaveituna í Verzlunarskólanum frá 2015-2019. Af þeim 42 starfsmönnum sem hættu á þessu tímabili voru 17 sem fóru á eftirlaun. Sveiflur í kennarahópnum urðu einnig samfara breytingu úr fjögugrri ára stúdentsprófi yfir í þriggja ára stúdentsprófskerfið frá 2018-2019.

Tafla 11 Starfsmannaveitla 2015-2019

	Fjöldi starfsmanna sem hætta	Fjöldi nýrra starfsmanna
2015	9	3
2016	2	16
2017	7	8
2018	14	5
2019	9	10

Áhrif Kórónuveirufaraldurs

Eðlilegt er að gera þann fyrirvara á þessari úttekt að hún er gerð í miðri þriðju bylgju Kórónuveirufaraldurs þegar skólastarf er langt frá því að teljast eðlilegt. Reyndar átti matið upphaflega að fara fram á vorönn 2020 og skólaheimsóknin var fyrirhuguð um miðjan mars þegar fyrsta sóttarbylgja reið yfir en var frestað til hausts.

Ljóst er því að nokkrir veigamiklir þættir skólastarfsins voru okkur matsfólkinu lítt eða ekki sýnilegir, svo sem félagslíf nemenda, sjáanlegur skólabragur og almennur vinnuandi í skólanum. Þó var ákveðið að fresta ekki úttektinni aftur en þar sem faraldurinn hefur sett mark sitt svo mjög á skólastarfið var ákveðið að bæta við nokkrum spurningum í viðtalsrammana um áhrif Covid á skólastarfið. Hér fer á eftir stuttur kafli um áhrif faraldursins þar sem stuðst er við svör starfsfólks og nemenda. Ekki er um að ræða ítarlega úttekt á ástandinu heldur lauslegt mat á þeirri röskun sem faraldurinn hefur valdið og því hvernig brugðist var við.

Spurt var um áhrif á líðan, bæði nemenda og starfsfólks, sem og áhrif á nám og kennslu. Þá voru skoðuð viðbrögð skólans við því ástandi sem faraldurinn olli og spurt út í viðhorf nemenda, starfsfólks sem og fulltrúa skólanefndar og foreldraráðs gagnvart þeim viðbrögðum. Loks var því velt upp hvort og þá hvers konar lærdóm mætti draga af því fordæmalaus ástandi sem ríkt hefur vegna Kórónuveirunnar. Þá eru hafðar til hliðsjónar niðurstöður könnunar sem skólinn gerði á viðhorfum nemenda á þeim tíma sem skólinn var að mestu lokaður og nám og kennsla var netleiðis.

Af svörum viðmælenda má ráða að hinn félagslegi þáttur skólastarfsins hefur orðið mest fyrir barðinu á faraldrinum og hefur það valdið vanlíðan, einkum meðal nemenda. Verst hefur það komið við nýnema sem hafa varla haft nokkur kynni af venjulegu skólastarfi í Verzlunarskólanum. Skipulagt félagslíf nemenda hefur eðlilega legið niðri og tengsl nýnema innbyrðis, sem og við aðra nemendur, eru þar af leiðandi í lágmarki. Þreytu og leiða mátti greina meðal eldri nemenda sem og söknuð eftir félagsskap og leiðsögn kennara.

Hvað nám og kennsla varðar virðast námskröfur ekki hafa minnkað en þess ber þó að gæta að ekki var um einróma álit að ræða. Stjórnendur settu fram þá stefnu að námskröfur héldust óbreyttar en efasemdir mátti heyra um að unnt væri að standa við hana og óhjákvæmilega hefðu kröfur minnkað þar sem einhverjir námsþættir urðu útundan við það að nálægðina vantaði. Má þar nefna munnlega þjálfun í tungumálum og verklega kennslu í raungreinum. Margir úr hópi nemenda töldu námsálag mikið en þó

höfðu allmargir ekki sömu væntingar og áður um góðan námsárangur. Stærsta áskorunin hafi verið sú að bera ein(n) ábyrgð á náminu og missa þá umgjörð sem hefðbundið skólastarf veitir. Viðmælendur úr hópi nemenda töldu þó almennt að kennarar væru sanngjarnir í kennslu og mati. Námsmat hefur breyst í Covid-ástandi á þann veg að símat varð mun algengara en áður. Einhverrar óvissu virtist gæta meðal kennara og nemenda um réttmæti námsmats við þessar aðstæður, sennilega vegna þess að hefðbundin lokapróf þurfti að skerða. Ljóst var þó að kennarar voru almennt vel í stakk búnir til að fást við þann nýja veruleika sem þeir stóðu frammi fyrir. Fjarkennsla á sér langa hefð í skólanum og greinilegt var að samhugur og samvinna var ríkjandi sem tryggði að hindrunum var rutt úr vegi.

Í heild má segja að viðbrögð skólastjórnenda við þeirri áskorun sem faraldurinn hafði í för með sér hafi einkennst af fagmennsku og lausnamiðuðum aðferðum. Ljóst er að um krísustjórnun var að ræða í báðum bylgjum faraldursins og virðist stjórnendateymið hafa unnið vel undir því álagi. Settar voru upp nokkrar sviðsmyndir af skipulagi kennslu sem tóku mið af mismunandi sóttvarnarákvæðum yfirvalda. Fyrri hluta haustannar tókst að tryggja nemendum staðnám að hluta með stundaskrá sem gerði ráð fyrir þriðjungi tímans í staðnámi, þriðjungi í fjarnámi og þriðjungi í verkefnavinnu. Þegar sóttvarnarákvæði þrengdust vék staðnámið með örfáum undantekningum en fór aftur í gang þegar slakað var á. Skólinn hafði auk þess aðstöðu til að kalla nemendur í kaflapróf og fyrirhuguð eru lokapróf í desember, þó í mun minna mæli en við eðlilegar aðstæður.

Ekki er annað að sjá en að almenn sátt hafi ríkt meðal starfsfólks um þær lausnir sem stjórnendur fundu og virðist upplýsingastreymi einnig hafa virkað vel. Þá var stuðningur skólanefndar áberandi. Úr hópi foreldra og nemenda mátti heyra raddir um að meira hefði þurft að koma til móts við nemendur, einkum nýnema, hvað staðnám varðar og félagslegar þarfir unga fólksins. Í þessu samhengi má bæta við að mikil samskipti voru milli nemenda og námsráðgjafa á netinu, að frumkvæði beggja og töldu báðir aðilar það skipta miklu. Skólastjórnendur virtust vera meðvitaðir um félagslega einangrun en töldu sig ekki geta geta gengið lengra af sóttvarnarástæðum.

Það kom skólanum vel að fjarnám hefur verið í boði til margra ára fyrir nemendur innan og utan skólans og því bæði tæknikunnátta, reynsla og fræðileg þekking á fjarkennslu fyrir hendi hjá flestum kennurum skólans. Einnig kom fram að skólinn hafði unnið markvisst á undanförunum misserum að eflingu netkennslu og var samskiptaforritið *Teams* til að mynda komið í almenna notkun áður en faraldurinn skall á. Þá hefur komið í ljós að skóli með bekkjarkerfi hefur haft meiri möguleika en áfangakerfisskólar á því að skipuleggja staðnám og þar með að laga sig að fjöldatakmörkum yfirvalda.

Þegar spurt var um hugsanlegan lærdóm sem draga mætti af faraldrinum og viðureign skólans við hann komu m.a. fram hugmyndir um breytingar á skipulagi náms og kennslu þess efnis að fjarnám yrði veigameira. Í hópi kennara voru þó skiptar skoðanir um þetta. Það má einnig segja að hin hliðin á málinu hafi verið ofarlega í huga margra, þ.e. hversu dýrmætur hinn félagslegi þáttur er í námi, kennslu og ekki síst hvað varðar þroska einstaklingsins. Að lokum má geta þess að í einum rýnihópnum var vakin athygli á mögulega jákvæðri hlið Kórónuveirufaraldursins - að nemendur kæmu glaðari í skólann næstu árin.

Niðurstöður ytra mats

Mennta- og menningarmálaráðuneytið skilgreinir og gefur út leiðbeiningar um ytra mat í framhaldsskólum. Þar eru settir fram fimm matsþættir eða viðmið og vísbendingar um gæði skólstarfs. Matsþættirnir eru:

1. Stjórnun og skipulag.
2. Kennsla og námsframboð.
3. Samskipti og líðan.
4. Húsnæði og aðbúnaður.
5. Lykilárangur.

Hverjum þætti er skipt niður í tvo eða fleiri undirþætti, alls 78 þætti með vísbendingum um góða starfshætti. Greindir eru styrkleikar og veikleikar í skólstarfinu og einkunnir á fjögurra stiga kvarða, A, B, C eða D gefnar fyrir einstakar vísbendingar um hvern þátt. Við matið skal taka mið af eftirfarandi kvarða:

(A) Mjög gott verklag sem samræmist fyllilega kröfum laga, reglugerða og aðalnámskrár

(B) Gott verklag, flestir þættir í samræmi við lög, reglugerðir og aðalnámskrá

(C) Uppfyllir lágmarksviðmið um verklag en margir þættir þarfnast úrbóta

(D) Óviðunandi verklag, þarfnast gagngerrar endurskoðunar

Skólinn metur sjálfur stöðu sína út frá ofangreindum viðmiðum og vísar í ýmis gögn máli sínu til stuðnings. Síðan er það hlutverk ytri matsmanna að sannreyna sjálfsmat skólans út frá gögnum, vettvangsheimsókn, viðtölum og rýnihópaviðtölum. Hér í skýrslunni er mat skólans merkt með „S“ og mat ytra matsmanna er merkt með „M“. Þegar aðilar eru sammála um matið er „SM“ skráð í viðkomandi reit.

Viðmið og vísbendingar

Þáttur 1: Stjórnun og skipulag

Stjórnendur sem leiðtogar eiga að tryggja að stofnunin sé drifin áfram með skýru hlutverki, framtíðarsýn og grunngildum. Leiðtogar þróa, innleiða og vakta stjórnkerfi stofnunarinnar. Viðeigandi skipulag og skýr ábyrgð fyrir starfsmenn, ásamt vel skilgreindum stjórnunar-, stoð- og lykilverjum, eiga að tryggja að stefna stofnunarinnar komist með skilvirkum hætti í framkvæmd. Leiðtogar eru ábyrgir fyrir því að viðhalda og bæta árangur sem náðst hefur m.a. með því að koma á ferli stöðugra umbóta og skapa menningu sem er opin fyrir nýsköpun og lærdómi.

Mat á stjórnun og skipulagi:

1.1. Um stefnu og áætlanir

Skólinn setur sér markmið sem byggjast á lögbundnu hlutverki hans og stefnu eins og lýst er í skólanámskrá og umbótaáætlunum í samræmi við niðurstöður úr innra mati á starfsemi hans. Í skólanámskrá er fjallað um stefnu skólans og framtíðarsýn, auk sérstöðu hans, eða sérstakar áherslur í starfi, t.d. með hliðsjón af staðháttum eða þjónustu við tiltekna markhópa. Skólameistari vinnur að stefnumótun og gerð starfs- og fjárhagsáætlunar fyrir skólann til þriggja ára í senn og ber undir skólanefnd. Þar skal skilgreina nánar meginmarkmið og verkefni skólans. Markmið skólans á því tímabili snerta alla mikilvægustu þætti starfseminnar, þar á meðal nemendur, námsframboð, nám, gæði kennslu, stoðþjónustu, stjórnun, starfsmannahald og fjármál. Í skólanámskrá er gerð grein fyrir áherslum skólans og leiðum til að stuðla að góðum skólabrag, þ.á m. með tilliti til grunnþáttanna sex: heilbrigðis og velferðar, lýðræðis og mannréttinda, jafnréttis, sköpunar, sjálfbærni og læsis í viðum skilningi.

Vísbendingar

	A	B	C	D
1. Skólinn hefur skýra framtíðarsýn og skólastefnu.	SM			
2. Stefna skólans endurspeglast í öllum starfsháttum hans.	SM			
3. Áætlanir um það hvernig skólinn hyggst koma stefnu sinni í framkvæmd eru til staðar.	SM			
4. Það fer fram víðtækt samráð innan skólans um stefnumótun og áætlanagerð.	SM			
5. Grunnþættir menntunar eru sýnilegir í stefnu og megináherslum skólans.	S	M		

1.2. Um stjórnendur

Með framkomu sinni og stjórnunarháttum hvetja stjórnendur starfsmenn og styðja við bakið á þeim. Sem fyrirmyndir velta stjórnendur fyrir sér settum markmiðum og gildum og hvetja starfsmenn til að gera slíkt hið sama. Gagnsær stjórnunarstíll sem byggist á gagnkvæmri endurgjöf, trausti og opnum samskiptum stuðlar að bættum árangri stofnunar.

Vísbendingar

	A	B	C	D
6. Skólameistari gegnir skýru faglegu leiðtogahlutverki í skólanum.	SM			
7. Það ríkir traust til stjórnenda innan skólans.	SM			
8. Stjórnendur virkja starfsfólk til samstarfs um stefnu skólans og hvernig hún skuli framkvæmd.	SM			
9. Stjórnendur virkja nemendur og foreldra til samstarfs um stefnu skólans og hvernig hún skuli framkvæmd.		SM		
10. Stjórnendur vinna að því að skapa traust milli sín og starfsmanna.	SM			

1.3. Um skipulag, verkferla og verklagsreglur

Stjórnendur koma stefnum og áætlunum í framkvæmd með því að forgangsraða, setja tímamörk, sjá til þess að til staðar séu viðeigandi ferli, skilgreind verkefni og stjórnskipulag. Í skólanámskrá skulu vera verklagsreglur sem gilda um meðferð og úrlausn mála, þar á meðal varðandi námsmat, fjarvistir, veikindi og sérúrræði, skólasókn og námsframvindu. Þar skulu einnig vera upplýsingar um viðurlög við brotum á skólareglum og reglur um meðferð ágreiningsmála og beitingu viðurlaga.

Vísbendingar

	A	B	C	D
11. Skipurit skólans endurspeglar raunverulega ábyrgðar- og verkaskiptingu starfsfólks.	S	M		
12. Stefnan í skólanámskrá endurspeglast í starfsháttum skólans.	SM			
13. Reglulega er fylgst með því að unnið sé samkvæmt verklagsreglum skólans.	SM			

1.4. Um innra mat

Hver skóli þróar aðferðir sem taka mið af sérstöðu skólans, til að meta hvort og að hve miklu leyti markmiðunum hans hefur verið náð. Innra mat hvers skóla byggist á kerfisbundinni aðferð sem lýst er í skólanámskrá. Í starfsáætlun/sjálfsmatsáætlun skólans fyrir hvert skólaár kemur síðan fram hvaða þættir eru viðfangsefni innra mats. Til að leggja megi raunhæft mat á skólastarfið þarf að afla upplýsinga um það með margvíslegum hætti. Á grundvelli fjölbreyttra gagna er lagður grunnur að innra mati skólans. Leggja skal áherslu á virka þátttöku starfsfólks, nemenda, foreldra og annarra hagsmunaaðila eftir því sem á við.

Vísbendingar

	A	B	C	D
14. Skólinn hefur skilgreint skýr matsviðmið til nota við innra mat.	SM			
15. Innra mat byggir á fjölbreyttri gagnaöflun og greiningu gagnanna.	SM			
17. Innra mat byggir á þátttöku allra hagsmunaaðila skólasamfélagsins.		SM		
18. Líðan nemenda er markvisst könnuð.	SM			
19. Innra mat skólans leiðir til skýrrar niðurstöðu um styrkleika og veikleika skólastarfsins.	SM			
20. Niðurstöður innra mats eru markvisst notaðar við að þróa skólann.	SM			

Þáttur 2: Kennsla og námsframboð

Fjölbreytilegt námsumhverfi, sem er hvetjandi og styðjandi fyrir nemendur, er ein forsenda þess að nemendur eigi þess kost að tileinka sér lykilhæfni sem til dæmis lýtur að sjálfsþekkingu, sjálfstæði, frumkvæði og skapandi hugsun. Kennsluhættir þurfa að veita öllum nemendum tækifæri til að nýta hæfileika sína og gefa þeim kost á að fá endurgjöf á vinnu sína. Fjölbreytni í vinnubrögðum og kennsluaðferðum er ein forsenda þess að nemendur öðlist margvíslega hæfni. Mikilvægt er að hafa í huga að mismunandi hæfniviðmiðum er hægt að ná á margvíslegan hátt og að sömu aðferðir henta ekki öllum nemendum jafn vel. Þá mega kennsluhættir ekki mismuna nemendum eftir kynferði, búsetu, uppruna, litarhætti, fötlun, trúarbrögðum, kynhneigð eða félagslegri stöðu.

Mat á kennslu og námsframboði:

2.1. Um nám og kennslu

Í framhaldsskólum gefst nemendum kostur á að velja sér fjölbreyttar námsbrautir sem veita margs konar undirbúning og réttindi á sviði almenns náms, listnáms, bóknáms og starfsnáms. Kennsluhættir þurfa að veita öllum nemendum tækifæri til að nýta hæfileika sína og gefa þeim kost á að fá endurgjöf á vinnu sína. Áhersla á hæfni nemenda að loknu námi krefst þess að nýttar séu fjölbreyttar leiðir til að meta hæfni nemenda og veita þeim leiðsögn í átt að settu marki. Fjölbreytni í vinnubrögðum og kennsluaðferðum er ein forsenda þess að nemendur öðlist margvíslega hæfni. Til að öðlast lykilhæfni þurfa nemendum að gefast ríkuleg tækifæri til að fást við mismunandi viðfangsefni sem tengja má starfsumhverfi og daglegu lífi. Í öllu skólastarfi, bæði í og utan kennslustunda, þarf að styrkja nemendur til að móta sér skoðanir, viðhorf og hæfni bæði almennt og á tilteknum sviðum.

Vísbendingar

	A	B	C	D
21. Skólinn hefur yfir að ráða fagmenntuðum kennurum til að kenna áfanga á námsbrautum skólans.	S	M		
22. Kennsluhættir eru fjölbreyttir.		SM		
23. Kennsluhættir eru til þess fallnir að koma til móts við ólíka nemendur og ólík viðfangsefni í kennslu.	S	M		
24. Kennslustundir eru vel skipulagðar og kennslutíminn vel nýttur.	SM			
25. Kennsluhættir hvetja til virkrar þátttöku nemenda í kennslustundum.	SM			
26. Kennsluhættir ýta undir sjálfstæð vinnubrögð nemenda.	S	M		
27. Nemendur eru þjálfaðir í að hugsa á gagnrýninn hátt, tjá sig og koma sjónarmiðum sínum á framfæri.		SM		
28. Góður vinnufriður er í kennslustundum.		SM		

2.2. Um kennsluáðstæður/stuðning við nemendur

Mikilvægt er að veita nemendum með sérþarfir kennslu og þann stuðning sem þeir þurfa á að halda og tók eru á að veita, samanber gildandi reglugerð um nemendur með sérþarfir. Það er ýmist gert með því að bjóða fram nám á námsbrautum fyrir fatlaða eða veita þeim sérstakan stuðning á öðrum námsbrautum framhaldsskóla. Vinnustaðanám og starfsþjálfun eiga að veita nemendum mikilvæg tækifæri til að hagnýta þekkingu sína og leikni og öðlast þar með hæfni til þátttöku í atvinnulífinu.

Vísbendingar

	A	B	C	D
29. Nemendur með sérþarfir fá nauðsynlegan stuðning og þjónustu til að stunda nám.	SM			
30. Skólinn aðstoðar starfsnámsnemendur við að komast í starfsþjálfun. Matsmenn meta ekki því starfsþjálfun tengd iðnmenntun er ekki til staðar.	Á EKKI VIÐ			

2.3. Um námsmat

Megintilgangur námsmats er að veita leiðbeinandi upplýsingar um námið og hvernig markmiðum þess verður náð. Með námsmati er fylgst með því hvernig þeim tekst að ná almennum hæfniviðmiðum aðalnámskrár, stuðlað að námshvatningu, nemendur örvaðir til framfara og metið hvaða aðstoð þeir þurfa. Námsmat miðar einnig að því að afla vitneskju um árangur skólastarfsins og hvernig einstaklingum og hópum gengur að ná settum markmiðum. Tryggja þarf að allt námsmat sé þannig úr garði gert að það meti það sem á að meta á áreiðanlegan hátt.

Vísbendingar

	A	B	C	D
31. Skólinn gerir nemendum skýra grein fyrir viðmiðum um námsmat og matskvörðum.	SM			
32. Námskröfur í áföngum eru í góðu samræmi við námsmatsviðmið aðalnámskrár.	SM			
33. Niðurstöður námsmats eru notaðar markvisst til að bæta kennsluhætti.		SM		

2.4. Um kennara

Gæði menntunar og árangur skólakerfisins byggist fyrst og síðast á vel menntaðri og áhugasamri fagstétt kennara. Fagmennska kennara byggist á sérfræðilegri starfsmenntun, þekkingu, viðhorfum og siðferði starfsins. Fagmennska kennara snýst um nemendur, menntun þeirra og velferð. Á kennurum hvílir ekki aðeins sú skylda að miðla þekkingu til nemenda heldur einnig að veita þeim tækifæri til að afla sér þekkingar og leikni, örva starfsgleði þeirra og efla frjóa hugsun. Kennararnir eru mikilvægasta auðlind skólans. Kennurum ber að viðhalda og auka starfshæfni sína í gegnum starfsmenntun og faglegt samstarf við aðra kennara.

Vísbendingar

	A	B	C	D
34. Kennarar sækja reglulega starfsmenntun til að viðhalda hæfni sinni í starfi.		SM		
35. Kennarar eru hvattir til nýbreytni í starfi.	S	M		
36. Kennarar nýta tækifæri til að þróa kennslu sína í samstarfi við aðra kennara innan skólans og utan.	SM			
37. Kennarar fá reglulega endurgjöf á kennsluna frá öðrum kennurum eða matsaðilum.			SM	

2.5. Um námsgögn

Námsgögn hvers konar gegna mjög þýðingarmiklu hlutverki til að ná markmiðum skólastarfs. Námsgögn, kennsluáferðir og vinnubrögð sem skólar kjósa að viðhafa, skipulag skólastarfsins og námsmat á allt að taka mið af skilgreindum hæfniviðmiðum og grunnþáttum og vera þannig útfært að möguleikar nemenda á að ná þeim séu nýttir til hins ýtrasta. Námsgögn skulu vera fjölbreytt og vönduð og taka mið af nýjustu þekkingu á sviði menntunar- og kennslufræða. Skólasöfn gegna lykilhlutverki við að skapa skilyrði til að þroska og efla skilning nemenda á eðli upplýsinga og gagna sem þeir þurfa að hafa aðgang að í námi sínu og stuðla að frumkvæði og sjálfstæðum vinnubrögðum.

Vísbendingar

	A	B	C	D
38. Fjölbreytt og góð námsgögn eru notuð í kennslu.	SM			
39. Skólinn notar námsumsjónarkerfi með virkum hætti til að miðla námsgögnum.	SM			
40. Skólinn notar rafræn námsgögn og hjálpartæki með markvissum hætti.	SM			
41. Skólinn hefur yfir að ráða fullnægjandi námsgögnum, búnaði og hjálpartækjum til verklegar kennslu.	SM			
42. Skólinn hefur yfir að ráða fullnægjandi námsgögnum, búnaði og hjálpartækjum til bóklegar kennslu.	SM			
43. Skólasafn skólans er búið fullnægjandi bókum og nýsigögnum auk annars safnkosts sem tengist kennslugreinum skóla.	SM			

Þáttur 3: Samskipti og líðan

Allt skólasamfélagið þarf að vera meðvitað um það hlutverk framhaldsskólans að hafa velferð nemenda í fyrirrúmi. Velferð og heilbrigði krefst þess að líkamlegum, andlegum og félagslegum þáttum nemenda sé sinnt. Uppeldisstarf skóla miðar að því að nemendur verði virkir og ábyrgir þátttakendur í lýðræðissamfélagi, virði jafnrétti í samskiptum og taki ábyrga afstöðu til eigin velferðar og annarra. Hér skiptir skólabragurinn, samskipti innan skóla sem utan og virk þátttaka nemenda í mótun skólasamfélagsins, höfuðmáli.

Mat á samskiptum og líðan:

3.1. Um skólabrag

Jákvæður skólabragur er í eðli sínu forvarnarstarf og getur dregið úr neikvæðum samskiptum, s.s. einelti og öðru ofbeldi. Meðal grundvallarréttinda nemenda er að hafa vinnufrið í skólanum þannig að þeir geti náð sem bestum tökum á náminu og að kennslan nýtist þeim sem best. Því þarf að leggja áherslu á að skapa jákvæðan skólabrag í hverjum skóla og góðan vinnuanda í einstökum bekkjardeildum og námshópum. Stjórnendum skóla, kennurum og öðru starfsfólki ber í starfi sínu að stuðla að jákvæðum skólabrag og starfsanda í öllu skólastarfi með velferð nemenda og öryggi að leiðarljósi.

Vísbendingar

	A	B	C	D
44. Skólabragur er jákvæður og einkennist af sanngirni og virðingu.	SM			
45. Nemendum líður vel í skólanum.	SM			
46. Farið er eftir ferli við brotum á skólareglum.	SM			

3.2. Um samskipti í skólastofunni

Í öllu skólastarfi, bæði í og utan kennslustunda, þarf að styrkja nemendur til að móta sér skoðanir, viðhorf og hæfni bæði almennt og á tilteknum sviðum. Þetta gerir kröfu um að nemendur samþætti þekkingu sína og leikni, um leið og þeir fá tækifæri til að þjálfa félagshæfni, sem byggir á siðgæði og virðingu fyrir mannréttindum og jafnrétti. Gæta verður þess einnig að nemendur æfist í að tjá skoðanir sínar og skýra verklag á ábyrgan, gagnrýnn og skýran hátt.

Vísbendingar

	A	B	C	D
47. Góður andi ríkir í skólastofunni.	SM			
48. Samskipti í skólastofunni einkennast af lýðræðislegum gildum, aga og virðingu.	SM			
49. Skólinn kemur gildum sínum skýrt á framfæri við nemendur innan og utan skólastofunnar.			SM	

3.3. Um félagslíf nemenda

Í hverjum framhaldsskóla skal starfa nemendafélag sem vinnur meðal annars að félags-, hagsmuna- og velferðarmálum nemenda. Það setur sér lög um starfssvið og starfshætti og starfar á ábyrgð skóla sem sér því fyrir starfsaðstöðu. Skólum er heimilt að styrkja félögin fjárhagslega og skal bókhald þeirra háð sömu reglum og bókhald skólanna. Nemendur kjósa fulltrúa í skólaráð og tilnefna fulltrúa á skólafund og áheyrnarfulltrúa í skólanefnd. Í skólanámskrá skulu vera upplýsingar um félagsstarf nemenda á vegum skólans.

Vísbendingar

	A	B	C	D
50. Nemendafélag skólans heldur uppi öflugu félagsstarfi fyrir nemendur.	SM			
51. Gott samstarf og skilningur er á milli nemendafélagsins og stjórnenda skólans.	SM			
52. Skólinn styður við félagsstarf nemenda.	SM			
53. Jafnrétti og lýðræði einkennir félagsstarf nemenda.		SM		

3.4. Um samskipti við foreldra/forráðamenn

Mikilvægt er að framhaldsskólar vinni að skipulegri samvinnu heimilis og skóla. Foreldraráð skal starfa í hverjum skóla og eiga forsjárforeldrar/forráðamenn allra nemenda skólans rétt á aðild að því. Stjórn foreldraráðs tilnefnir áheyrnarfulltrúa í skólanefnd. Hlutverk ráðsins er samkvæmt lögum að styðja við skólastarfið, huga að hagsmunamálum nemenda og, í samstarfi við skólann, efla samstarf foreldra og forráðamanna ólögráða nemenda við skólann.

Vísbendingar

	A	B	C	D
54. Forráðamenn skólans líta á foreldraráðið sem mikilvægan samstarfsaðila.		SM		
55. Foreldrar eru vel upplýstir um skólastarfið.	SM			
56. Foreldraráð styður við skólastarf og gætir hagsmuna nemenda.	SM			

3.5. Um samstarf við önnur skólastig og atvinnulíf

Mennta- og menningarmálaráðuneytið leggur áherslu á sveigjanleg skil milli grunn- og framhaldsskóla og framhalds- og háskóla. Til að tryggja samfellu og stuðla að velferð nemenda er mikilvægt að milli grunnskóla og framhaldsskóla séu virk tengsl og miðlun upplýsinga eigi sér stað. Samkvæmt lögum um framhaldsskóla er skólunum heimilt að bjóða upp á nám í framhaldi af skilgreindum námslokum á þriðja hæfniprepi. Framhaldsskólar skulu alltaf auglýsa nám á fjórða þrepi í framhaldsskólalæningum. Samstarf framhaldsskóla og atvinnulífs er ferska þess að skólakerfið geti brugðist við þörfum atvinnulífsins og jafnframt boðið upp á fjölbreytt nám sem nýtist nemendum í störfum að námi loknu.

Vísbendingar

	A	B	C	D
57. Skráð og virk tengsl eru við grunnskólastig um nám nemenda.			SM	
58. Skráð og virk tengsl eru við háskólastig um nám nemenda.			SM	
59. Skráð og virkt tengsl eru við atvinnulíf um nám nemenda.		SM		

Þáttur 4: Húsnæði og aðbúnaður

Allt skólahúsnæði skal uppfylla kröfur laga um aðbúnað, hollustu og öryggi á vinnustöðum. Einnig ber að uppfylla kröfur heilbrigðis- og byggingaryfirvalda til slíkra mannvirkja. Húsnæði, skólalóð og allur aðbúnaður þarf að vera þannig úr garði gerður að unnt sé að ná markmiðum laga um framhaldsskóla og aðalnámskrár framhaldsskóla. Er þar sérstaklega átt við að húsnæðið henti þeirri starfsemi sem þar fer fram og nemendum og starfsfólki skóla sé tryggt öruggt og heilsusamlegt vinnuumhverfi sem skapar öryggi og vellíðan.

Mat á húsnæði og aðbúnaði:

Vísbendingar

	A	B	C	D
60. Kennsluhúsnæði skólans er fullnægjandi fyrir þá starfsemi sem þar fer fram.	SM			
61. Skólinn leggur sig fram um að gera skólahúsnæðið aðlaðandi.	SM			
62. Skólinn býr yfir/hefur aðgang að fullnægjandi íþróttaaðstöðu.	SM			
63. Félagsaðstaða nemenda er fullnægjandi.	SM			
64. Stjórnendur, kennarar og aðrir starfsmenn eiga kost á fullnægjandi vinnuaðstöðu í húsnæði skólans.	SM			
65. Skólinn hefur fullnægjandi mótuneytisaðstöðu.	SM			
66. Tölvukostur skólans er fullnægjandi.	SM			

Páttur 5: Lykilárangur

Framhaldsskólum er ætlað að stuðla að þroska nemenda þannig að þeir geti tekið virkan þátt í lýðræðisþjóðfélagi með skapandi og gagnrýnum hætti. Þeim er einnig ætlað að búa nemendur undir frekara nám og þátttöku í atvinnulífi. Árangur er vandmeðfarið hugtak, ekki síst í menntun þar sem markmiðin eru flókin og langtímaárangur oftast illmælanlegur. Mat skólans á árangri skólastarfsins takmarkast því við mælanlega þætti sem tengjast markmiðum skólans og lögbundnu hlutverki þeirra. Mikilvægt er að skólinn noti viðurkenndar aðferðir til að mæla árangur af skólastarfinu og skýr viðmið til að meta niðurstöður mælinga.

Mat á lykilárangri:

5.1. Um námsárangur

Námi við framhaldsskóla lýkur með lokaprófi sem gefur réttindi á næsta skólastig, veitir starfsréttindi eða býr nemandann með fullnægjandi hætti undir frekara nám og þátttöku á vinnumarkaði. Lokapróf eða lokaumsögn nemanda á að segja til um hversu vel nemandinn er undir það búinn að takast á hendur nám á næsta skólastig eða til starfa á vinnumarkaði. Skólinn tryggir að gerðar séu eðlilegar og hæfilegar kröfur til nemenda í námsmati. Nemandinn, viðtökuskólar og atvinnulíf getur treyst því að lokapróf meti á réttmætan og áreiðanlegan hátt hversu vel nemandanum hefur tekist að afla sér þeirrar hæfni sem ætlast er til af aðalnámskrá og skólanámskrá.

Vísbendingar

	A	B	C	D
67. Nemendur sýna ásættanlegar framfarir í námi samkvæmt markmiðum skólans.	SM			
68. Útskriftarhlutfall skólans er ásættanlegt samkvæmt markmiðum skólans.	SM			
69. Skólinn hefur náð árangri í að draga úr brotthvarfi.	SM			

5.2. Um árangur í grunnþáttum

Við lok framhaldsskóla þarf nemandi að standa á eigin fótum og taka þátt í lýðræðisþjóðfélagi á sömu forsendum og aðrir. Nemendur í framhaldsskóla taka út mikilvægan þroska á framhaldsskólaárunum og framhaldsskólum ber skylda til að stuðla að því að nemendur sem ljúka námi hafi fengið tækifæri til að þroska með sér þá hæfni sem þykir nauðsynleg til að einstaklingurinn geti mótað framtíð sína á farsælan hátt fyrir sjálfan sig og samfélagið. Grunnþættir menntunar eiga að leiðbeina framhaldsskólum við að vinna að þessu markmiði en þeir eru læsi, lýðræði og mannréttindi, jafnrétti, sjálfbærni, heilbrigði og velferð og sköpun. Í aðalnámskrá framhaldsskóla eru grunnþættirnir tengdir við markmið sem snúa að hæfni nemenda, svokallaðri lykilhæfni. Í vísbendingum er gefinn kostur á að meta árangur nemenda á einstökum lykilhæfniþáttum ef skólinn hefur kannað þá með einhverjum skipulögðum hætti.

Vísbendingar

	A	B	C	D
70. Nemendur hafa tileinkað sér læsi, tjáningu og samskipti.	SM			
71. Nemendur eru skapandi í hugsun og sýna frumkvæði við hagnýtingu þekkingar.	SM			
72. Nemendur hafa tileinkað sér lýðræðisvitund og virðingu fyrir mannréttindum.	M	S		
73. Nemendur hafa skilning á og sýna virðingu fyrir jafnrétti.	SM			
74. Nemendur bera ábyrgð á eigin velferð og heilbrigði.	SM			
75. Nemendur hafa skilning á sjálfbærni og eru meðvitaðir um umhverfi sitt.		SM		

5.3. Um langtímaárangur

Þjóðfélagið væntir þess að framhaldsskólar starfi með hag nemenda sinna að leiðarljósi sem og samfélagsins alls. Þetta kemur fram með tvennum hætti, að nemendur skólans nái að dafna í námi og starfi og að skólinn þróist á eðlilegan hátt sem endurspeglar aðstæður á hverjum tíma.

Fæstir skólar hafa nokkur gögn um afdrif nemenda eftir brautskráningu enn sem komið er. Þó hefur færst í vöxt að skólar haldi sambandi við fyrrverandi nemendur og kanni hvernig þeim hefur farnast t.d. með könnunum eða með upplýsingum um gengi nemenda í háskóla eða öðru námi. Eftirfarandi vísbendingar eru til þess gerðar að gefa skólum færi á að koma á framfæri upplýsingum um afdrif nemenda ef slíkar upplýsingar liggja fyrir en ekki er hægt að gera kröfu til þess að allir skólar hafi metið þessa þætti.

Vísbendingar

	A	B	C	D
76. Skólinn kannar reglulega hvernig námið hefur nýst brautskráðum nemendum.		S	M	
77. Nemendur skólans ná árangri á næsta skólastigi eða í atvinnulífi, eftir eðli náms.	SM			
78. Skólinn hefur sýnt að hann lagar sig að breyttum kröfum og aðstæðum í samfélaginu.	S	M		

Greinargerð um ytra matið

Hér á eftir fer greinargerð og rökstuðningur matsmanna fyrir mati þeirra á þeim fimm þáttum sem lagðir eru til grundvallar við ytra mat á Verzlunarskóla Íslands haustið 2020. Auk þess eru dregnir saman styrkleikar sem þeir telja einkenna skólasterfið í hverjum þætti svo og tækifæri til umbóta. Viðmið sem mat hvers þáttar byggir á má sjá í ramma í upphafi umfjöllunar. Heimildir eru tilgreindar í lok skýrslunnar.

Umfjöllun um stjórnun og skipulag

Stjórnendur sem leiðtogar eiga að tryggja að stofnunin sé drifin áfram með skýru hlutverki, framtíðarsýn og grunngildum. Leiðtogar þróa, innleiða og vakta stjórnkerfi stofnunarinnar. Viðeigandi skipulag og skýr ábyrgð fyrir starfsmenn, ásamt vel skilgreindum stjórnunar-, stoð- og lykilferlum, eiga að tryggja að stefna stofnunarinnar komist með skilvirkum hætti í framkvæmd. Leiðtogar eru ábyrgir fyrir því að viðhalda og bæta árangur sem náðst hefur m.a. með því að koma á ferli stöðugra umbóta og skapa menningu sem er opin fyrir nýsköpun og lærdómi.

Stjórnskipan og stjórnendur

Verzlunarskóli Íslands er sjálfseignarstofnun sem starfar annars vegar eftir skipulagsskrá í samræmi við lög um sjálfseignarstofnanir og hins vegar samkvæmt þjónustusamningi við Mennta- og menningarmálaráðuneyti. Þá er í gildi skólasamningur milli skólans og ráðuneytis frá 2013 með viðauka frá janúar 2020. Skólinn hefur einnig viðurkenningu sem einkaskóli á framhaldsskólastigi frá Menntamálastofnun. Hann starfar samkvæmt lögum um framhaldsskóla nr. 92/2008 að undanskildum 2. kafla laganna sem að mestu fjallar um stjórnvald ráðherra gagnvart opinberum skólum á framhaldsskólastigi og um stjórnkerfi þeirra. Yfirstjórn Verzlunarskólans er því ekki í höndum ráðherra heldur fulltrúaráðs sem í sitja níu manns skipuð af Samtökum atvinnulífsins og Viðskiptaráði Íslands. Fulltrúaráðið skipar síðan fimm manna skólanefnd sem í sitja fulltrúar úr viðskipta- og atvinnulífinu. Hlutverki nefndarinnar er lýst í áður nefndri skipulagsskrá og segir þar m.a. að nefndin skuli marka stefnu skólans í samráði við fulltrúaráð og ennfremur „hafa stöðugt eftirlit með rekstri skólans, bókhaldi og meðferð á fjármunum hans.“ Þá sér hún alfarið um ráðningu skólastjóra og ákveður launakjör hans. Skólanefndin hefur þannig töluvert viðtækara hlutverk en skólanefndir opinberra framhaldsskóla og hefur hún haft frumkvæði að ýmsum málum og má þar nefna vinnu við skipulagningu 3ja ára náms til stúdentsprófs við skólann 2012-2015. Verzlunarskólinn gegnir þó í meginatriðum sama hlutverki og opinberir framhaldsskólar og starfar í fullu samræmi við aðalnámskrá framhaldsskóla. Skipurit er birt á vefsíðu skólans.



Mynd 4 Skipurit Verzlunarskóla Íslands

Skipuritið sýnir með skýrum hætti verka- og ábyrgðarskiptingu starfa en þó er ekki sýnt hlutverk deildarstjóra sem samkvæmt starfslýsingu eiga að gegna mikilvægri stöðu til að leiða samstarf kennara og þróunarstarf til framfara í kennslu og námi.

Skólastjóri ber ábyrgð á rekstri skólans gagnvart skólanefnd. Hann hefur sett saman teymi stjórnenda og skipa það auk hans, yfirkennari, áfangastjóri, starfsmanna- og þróunarstjóri og fjarnámsstjóri. Teymið fundar vikulega og telja starfsmenn almennt að þetta fyrirkomulag sé gagnlegt, hópurinn samhentur og aðgengilegur og upplýsingastreymi gott. Öll umgjörð og skipulag skólastarfsins er til fyrirmyndar og ber vott um vönduð vinnubrögð samhents hóps stjórnenda. Skólastjóri nýtur almenns trausts og virðingar sem faglegur leiðtogi. Áhersla er lögð á gott aðgengi að stjórnendum, þeir eru meðvitaðir um hlutverk sitt og mikilvægi góðra samskipta enda njóta þeir trausts starfsmanna, nemenda og annarra hagsmunaaðila skólans. Starfsmannasamtöl fara fram reglulega en beinast eingöngu að kennurum og niðurstöðum kennslukannana. Stjórnendur mættu huga að frekari útfærslu formlegra samtala við starfsmenn, jafnt kennara sem aðra starfsmenn og ekki síst millistjórnendur.

Stefnumótun

Skólinn hefur á undanförunum árum lagt mikla vinnu í stefnumótun og er skilmerkilega gerð grein fyrir stefnu skólans í hinum ýmsu þáttum skólastarfsins og áætlunum í skólanámskrá sem er ítarleg og metnaðarfull. Vorið 2016 var sett af stað stefnumótunarvinna undir handleiðslu Capacent, þar sem

fulltrúar stjórnenda, kennara, annarra starfsmanna, skólanefndar og nemenda tóku þátt. Stuðst var við hugmyndafræðina *Design thinking* sem er vinsæl um þessar mundir, ekki síst meðal fyrirtækja í nýsköpun og miðar m.a. að því að byggja upp og viðhalda nýsköpunarmenningu. Afurð þeirrar stefnumótunar er framtíðarsýn til ársins 2022. Kjörorð þeirra vinnu er: „Verzló menntar og eflir einstaklinga sem skapa framtíðina“. Helstu áherslupættir eru:

1. **Kennsluhættir og námsskipulag** þar sem miðað er á gagnrýna, sjálfstæða og skapandi hugsun nemenda og lagt upp með þverfaglegt samstarf kennara, sveigjanleika í stundaskrá og framsækni í kennsluháttum.
2. **Aðhald og hvatning við nemendur** þar sem áhersla er m.a. lögð á vellíðan nemenda, stuðning til ábyrgðar á eigin námi og eflingu sjálfsmats.
3. **Tengsl við atvinnulíf og háskóla** sem skulu vera til fyrirmyndar sem og starf með erlendum framhaldsskólum í gegnum þróunarstarf, nemendaskipti og endurmenntun.
4. **Stjórnun, starfsánægja og árangursmælingar** þar sem áhersla er á mannauðsmál, þverfaglegt samstarf og markmiðasetningu um námsgæði, árangur og líðan.

Rýni og viðtöl á vettvangi benda eindregið til þess að skólinn vinni ötullega að því að koma ofantöldum áherslum í framkvæmd. Áætlanir hafa verið gerðar um það hvernig skuli koma málum í farveg, rækt er lögð við verkferla og gæðateymi stuðlar að eftirfylgd. Mislengt er þó til lands í þeim fjórum þáttum sem tilgreindir eru hér að ofan. Nefna má að ekki fer mikið fyrir tengslum við háskóla, þótt á hinn bóginn hafi verið afar öflugt og gefandi erlent samstarf í gangi sem nánar er fjallað um í kaflanum um kennslu og námsframboð. Einnig má setja spurningarmerki við sveigjanlega („fljótandi“) stundaskrá og þverfaglegt samstarf kennara en í síðari þættinum virðist skorta meiri hvatningu og samstöðu. Þess ber þó að geta að breytingar hafa nýlega verið gerðar á stjórnkerfi skólans með ráðningu þriggja deildarstjóra sem er m.a. ætlað að stýra samstarfi kennara í þeim tilgangi að samræma kennslu og námsmat innan viðkomandi faggreina sem og að leiða nýjungar í námi og kennslu í samstarfi við stjórnendur. Hér þarf einnig að gæta sanngirni gagnvart framgangi áætlana og þróunarstarfs með kórónuveirufaraldurinn í huga. Framtíðarsýnin miðaðist við árið 2022 og í ljósi aðstæðna má gera ráð fyrir að einhver seinkun verði á að athafnir fylgi orðum. Ljóst er þó að stjórnendur virðast þekkja og nýta þær aðferðir sem gagnast í mótun og framkvæmd stefnu og jarðvegur virðist góður í skólanum fyrir þessar hugmyndir. Gildi skólans eru hæfni, ábyrgð, virðing og vellíðan og ríma þau vel við þá framtíðarsýn sem hér hefur verið lýst. Markmið skólans eru sett fram í skólanámskrá en þau eru að brautskráðir nemendur séu færir um að takast á við nám á háskólastigi, hérlendis sem og erlendis, búa nemendur undir þátttöku í atvinnulífi og

Lýðræðisþjóðfélagi, stuðla að alhliða þroska nemenda, efla víðsýni þeirra og skapandi hugsun, þjálfva nemendur í sjálfstæðum og öguðum vinnubrögðum og efla félagslega hæfni nemenda í samskiptum og samvinnu við aðra. Nánar er fjallað um þau í kafla um lykilárangur.

Innra mat

Innra mat skólans hefur skýra umgjörð og er umsjón þess í höndum sjö manna gæðateymis sem skipað er yfirkennara, starfsmanna- og þróunarstjóra, fjarnámsstjóra, skrifstofustjóra og þremur kennurum og er formaður teymisins úr hópi kennaranna. Samkvæmt lýsingu skal teymið hafa eftirlit með að markmiðum og verkáætlun skólans sé framfylgt, sjá til þess að innri úttektir séu framkvæmdar og niðurstöður þeirra kynntar og birtar, rýna í rannsóknir og koma með tillögur að umbótum og sjá til þess að þeim sé fylgt eftir, hafa verkáætlun tilbúna til a.m.k. 3ja ára og setja saman sjálfsmatskýrslu eftir hvert skólaár.

Hinn formlegi rammi innra matsins er sterkur og kannanir fjölbreyttar og vel unnar og þátttaka almennt mjög góð. Gerð er skipulega grein fyrir niðurstöðum og umbótaáætlanir settar fram á aðgengilegan hátt. Eftirfylgd er einnig með ágætum. Það sem mætti gera athugasemdir við er að nemendur og foreldrar eiga ekki aðkomu að skipulagningu innra mats en í aðalnámskrá framhaldsskóla er lögð áhersla á virka þátttöku allra hagsmunaaðila í innra mati, þar með talið nemenda og foreldra.

Styrkleikar

- Umgjörð skólastarfsins er sterk og einkennist af jákvæðni og reglufestu.
- Samhent stjórnendateymi hugar markvisst að velferð nemenda og starfsfólks.
- Skólastjóri er faglegur leiðtogi og nýtur almenns trausts.
- Skólinn vinnur markvisst að stefnu og framtíðarsýn.
- Stjórnendur eru aðgengilegir og meðvitaðir um mikilvægi góðra samskipta.
- Innra mat skólans er fjölbreytt og vel skipulagt.
- Vefsíða skólans er til fyrirmyndar.

Tækifæri til umbóta

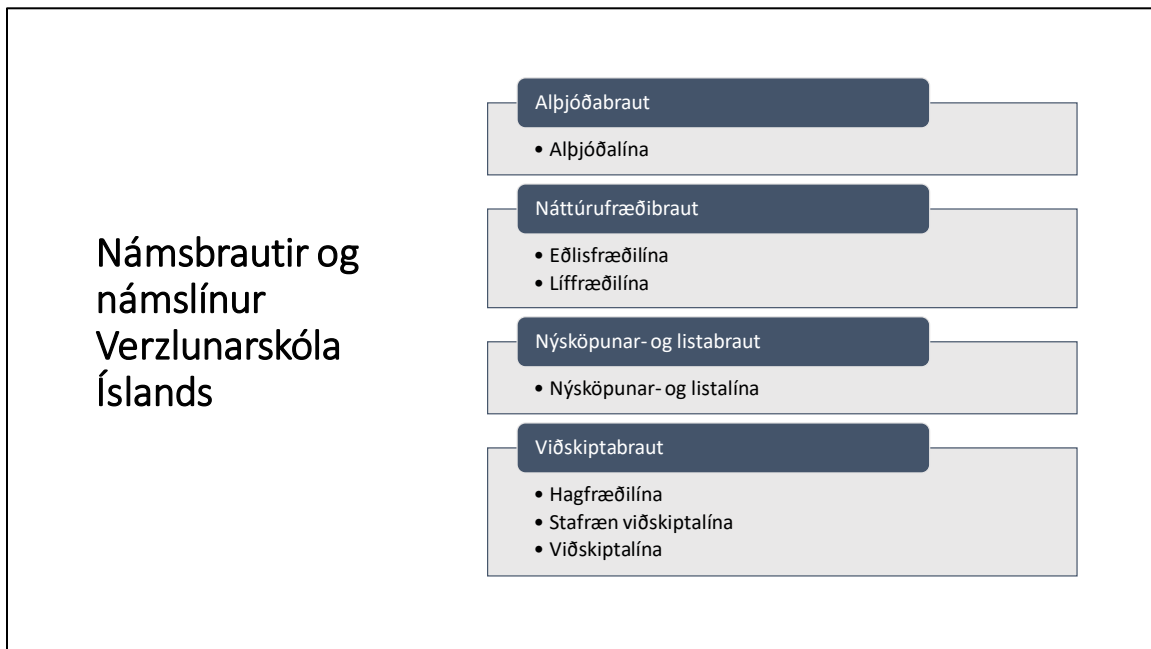
- Skoða mætti skipurit skólans m.t.t. nýlegra breytinga á stjórnkerfi og skerpa á hlutverki deildarstjóra.
- Virkja má foreldra og nemendur betur til þátttöku í innra mati.
- Starfsmannasamtöl má endurskoða svo fleiri starfsmenn fái notið.

Umfjöllun um kennslu og námsframboð

Fjölbreytilegt námsumhverfi, sem er hvetjandi og styðjandi fyrir nemendur, er ein forsenda þess að nemendur eigi þess kost að tileinka sér lykilhæfni sem til dæmis lýtur að sjálfspekkingu, sjálfstæði, frumkvæði og skapandi hugsun. Kennsluhættir þurfa að veita öllum nemendum tækifæri til að nýta hæfileika sína og gefa þeim kost á að fá endurgjöf á vinnu sína. Fjölbreytni í vinnubrögðum og kennsluaðferðum er ein forsenda þess að nemendur öðlist margvíslega hæfni. Mikilvægt er að hafa í huga að mismunandi hæfniviðmiðum er hægt að ná á margvíslegan hátt og að sömu aðferðir henta ekki öllum nemendum jafn vel. Þá mega kennsluhættir ekki mismuna nemendum eftir kynferði, búsetu, uppruna, litarhætti, fötlun, trúarbrögðum, kynhneigð eða félagslegri stöðu.

Nám, kennsla og námsmat

Í Verzlunarskóla Íslands er boðið upp á bóklegt nám til stúdentsprófs til 207 eininga og eru fjórar námsbrautir í boði með alls sjö námslínur innan þeirra, sjá mynd 5.



Mynd 5 Námsbrautir og námslínur Verzlunarskóla Íslands

Á hverri námsbraut eru sérgreinar sem eru lykilgreinar hversrar brautar. Á alþjóðabraut eru sérgreinar alþjóðafræði, saga og tungumál. Á náttúrufræðibraut eru sérgreinar stærðfræði og raungreinar svo sem efnafræði, eðlisfræði, jarðfræði og líffræði. Á nýsköpunar- og listabraut eru sérgreinar listagreinar, hönnun og nýsköpun ásamt greinum tengdum viðskiptum. Á viðskiptabraut eru sérgreinar stærðfræði, viðskiptagreinar svo sem hagfræði, viðskiptafræði og markaðsfræði. Á nýrri námslínu í stafrænni viðskiptafræði eru nýjungar m.a. stafræn hönnun og vinnustaðanám. Í almennum kjarna eða skólakjarna

eru 97 einingar, í brautarkjarna eru 60 einingar og brautarlínu 30 einingar en það eru námsáfangar sem einkenna viðkomandi braut og námslínu. Síðan er frjálst val 20 einingar. Áhersla er lögð á fjölbreyttar valgreinar og eru um 40 valgreinar í boði á hverju ári og er það blanda af dýpkun í kjarnagreinum hvarrar námslínu með áföngum á þriðja hæfniprepi og kynning á nýjum greinum á öðru hæfniprepi. Í kaflanum námsframboð á blaðsíðu tíu hér að ofan er fjallað um skiptingu nemenda á námsbrautir skólans. Þar kemur fram að tvær brautir náttúrufræðibraut og viðskiptabraut eru langfjölmennastar með 117 og 104 nemendur en hinar alþjóðabraut og nýsköpun- og listabraut eru mjög fámennar með 29 og 21 nemanda. Allir nemendur fá verzlunarpróf á 2. prepi þegar þeir hafa lokið 112 einingum sem tilheyrir þeirri braut. Þetta er í anda framhaldsskólalaga um framhaldsskólapróf og styrkir tengslin við atvinnulífið sem skólinn leggur áherslu á í skólastarfinu. Í Verzlunarskólanum er bekkjarkerfi og eru alls 40 bekkir í skólanum, 14 bekkir á fyrsta námsári og 13 bekkir á öðru og þriðja námsári. Fjöldi nemenda í bekk er 21 til 28 nemendur en algengasta bekkjarstærðin er 26 nemendur og meðalbekkjarstærðin er 25,7 nemendur. Umsjónarkennari er með hverjum bekk með sérstaka starfslýsingu í skólanámskrá.

Einnig er rekið fjarnám við Verzlunarskólann og fjallað er um það á blaðsíðu 15 í matsskýrslunni. Þar stunduðu 343 nemendur nám á haustönn 2019, 411 á vorönn 2020 og 585 nemendur á sumarönn 2020. Boðið er upp á fjölbreytt nám í fjarnáminu og hægt að stunda nám á öllum stúdentsprófsbrautum skólans og einnig er verið að prófa nýjung í samstarfi við samtök og fyrirtæki á sviði verslunar og þjónustu um 90 eininga fagnám í verslun og þjónustu og felur í sér að hluti námsins er fjarnám og hluti er vinnustaðanám á vinnustað nemandans. Að meðaltali tekur hver nemandi aðeins tæpa tvo áfanga á önn í fjarnámi og oft eru nemendur að vinna upp fall eða flýta fyrir sér vegna brautaskipta eða fyrirhugaðs framhaldsnáms. Um 75% fjarnemenda stunda nám í öðrum skólum og um 25% eru nemendur í dagskóla Verzlunarskólans. Markmiðið er að 80% nemenda í fjarnámi skili sér í lokapróf en það hefur ekki náðs, 65% nemenda skiluðu sér í lokapróf á haustönn 2019, 76% á vorönn 2020 og 73% á sumarönn 2020. Finna þarf leiðir til að hækka hlutfall nemenda í fjarnámi sem taka lokapróf í áfanga. Alls eru nú kenndir 39 áfangar í fjarnámi. Kennarar telja gott samræmi á milli námsyfirferðar og námskrafna í dagskóla og fjarnámi og algengt að sömu kennarar kenni sömu áfanga á báðum stöðum.

Erlent samstarf er umfangsmikið í Verzlunarskólanum og eru tveir verkefnisstjórar sem stýra því, í hálfu starfi hvor þeirra. Meginmarkmiðið er að gera nemendum kleift að taka þátt í samvinnuverkefnum með skólum víðs vegar í Evrópu í gegnum alþjóðlegar menntaáætlanir svo sem Erasmus+, Nordplus junior og eTwinning. Má þar nefna sem dæmi sex landa verkefni um upplýsingatækni í daglega lífinu, samstarfsverkefni við Svíþjóð í líffræði og Svíþjóð og Finnland í viðskiptafræði. Einnig eru námsferðir sem

ekki njóta styrkja en nemendur greiða sjálfir og skólinn greiðir fyrir kennarana og eru það til dæmis nemendaskiptaverkefni í spænsku og frönsku við skóla á málsvæðum tungumálanna, nemendaskiptaverkefni við Bandaríkin og lokaverkefni nemenda á alþjóðabraut sem tengt er við námsferð til Brussel. Nýjasta verkefnið er Norður-Atlandshafsbekkurinn sem er samstarfsverkefni framhaldsskóla í Danmörku, Færeyjum, Grænlandi og Íslandi þ.e. Verzlunarskólinn. Þetta er hópur nemenda sem stundar sitt nám til skiptis í þessum fjórum löndum og útskrifast með danskt stúdentspróf. Í síðustu tveimur ársskýrslum skólans kemur fram að um 200 nemendur og um 20 kennarar taka árlega þátt í erlendum samstarfsverkefnum. Ferðir og heimsóknir nemenda standa yfirleitt yfir í viku og í langflestum tilvikum gista nemendurnir á heimilum í gestgjafalandinu og hýsa gesti þegar fundir eru haldnir í Verzló. Á næsta ári er einnig búið að fá styrk fyrir fjórtán námsferðir kennara til Evrópu til að efla starfsþróun sína. Mikilvægi erlends samstarfs nýtur vaxandi skilnings innan skólans og mikils stuðnings stjórnenda. Erlent samstarf er talið mikilvægt í því alþjóðasamfélagi sem við lifum í í dag og í rýnihópum koma fram að þau veita tilbreytingu, tækifæri til að kynnast nemendum á nýjan hátt, efla tengslamyndun og hjálpa nemendum að skilja og virða ólík samfélög og menningu þeirra. Öllu erlendu samstarfi á þessu ári hefur verið frestað út af COVID19 og óvissa ríkir um hvenær það getur hafist aftur á næsta ári en allir samningar hafa verið framlengdir til loka næsta árs. Skólinn hefur sótt um aðild að samstarfssamningi Erasmus 2021-2027.

Á heimasíðu skólans eru mjög góðar upplýsingar um námsframboð bæði í dagskóla og í fjarnámi. Einnig er þar að finna almennan hluta skólanámskrár sem gefin er út árlega sem PDF skjal og þar er að finna allar upplýsingar um skólastarfið vel skipulagðar og settar fram á mjög greinargóðan og aðgengilegan hátt.

Kennarar

Alls eru 81 kennari við Verzlunarskólann, þar af 70 framhaldsskólakennarar í 68 stöðugildum og 11 leiðbeinendur í 9,75 stöðugildum en þeir hafa allir háskólamennun og nokkrir eru í kennsluréttindanámi. Hér er um að ræða óvenjuhátt hlutfall kennara án kennsluréttinda í bóknámsskóla. Svo virðist sem ekki hafi verið sótt um undanþágu til ráðningar leiðbeinenda en samkvæmt lögum um framhaldsskóla og lögum um menntun, hæfni og ráðningu kennara nr. 95/2019 liggur ljóst fyrir að skólinn hefur sömu skyldur og aðrir framhaldsskólar í þessum efnunum. Nýleg reglugerð nr. 664/2020 um undanþágunefnd kennara á vegum Menntamálastofnunar lýsir starfi nefndarinnar og því ferli sem ber að fylgja. Mikilvægt er að skólinn fari að settum reglum og víki hvorki frá kröfum um kennsluréttindi né öflun undanþágu til ráðningar leiðbeinenda þegar ekki er annars kostur.

Á haustönn 2019 voru forföll hjá 40 kennurum, samtals 268 tímar. Á vorönn 2020 voru forföll hjá 37 kennurum, samtals 231 tími. Það er ekki haldið sérstakt bókhald yfir fjölda kennslustunda sem nemendur verða af vegna forfalla kennara. Útveguð er afleysing vegna forfalla kennara í námsferðum erlendis með nemendum og þegar um langvarandi veikindi kennara er að ræða. Hins vegar ef kennari er fjarverandi vegna einkaerinda þá er viðkomandi gert að fá forfallakennara fyrir sig. Aukin nýting kennara á hugbúnaðinum INNU í dagsskólanum og Moodle í fjarnáminu gerir þeim kleift að leggja fyrir nemendum verkefni sem þeir eiga að leysa og skila þegar þeir eru fjarverandi.

Mjög ítarleg og gagnleg starfsmannahandbók var gefin út haustið 2019 og er ástæða til að kynna hana betur fyrir starfsfólki því í rýnihópi kennara könnuðust kennarar ekki allir við hana. Kennarar töldu það í verkahring fagstjóra að sjá um móttöku nýrra kennara en það kemur ekki fram í starfslýsingu fagstjóra og mætti bæta úr því.

Stefna Verzlunarskólans er skýr og er sett fram í skólanámskránni undir yfirskriftinni: „Versló menntar og eflir einstaklinga sem skapa framtíðina“ og var henni lýst nánar hér á undan. Skólanum hefur að mörgu leyti náð að innleiða stefnu sína. Skólanum hefur tekist að byggja upp framúrskarandi námsumhverfi og aðstöðu til náms, framsækið námsskipulag, jákvæðan skólabrag með áherslu á vellíðan nemenda og skuldbindingu þeirra bæði til náms og félagslífs. Skólinn hefur byggt upp sterk tengsl við atvinnulífið á sviði verslunar og þjónustu, dreifstýrða stjórnunarhætti, góðar og fjölbreyttar árangursmælingar sem sýna jákvæða útkomu og mikla starfsánægju hjá kennurum, öðru starfsfólki og nemendum skólans. Stefna skólans eru framsæknir kennsluhættir með áherslu á gagnrýna, sjálfstæða og skapandi hugsun. Finna má ýmis dæmi um kennsluhætti sem ná þessum markmiðum. Þar má nefna lokaverkefni nemenda í aðalgrein brautar sem dæmi þar sem nemendur vinna rannsóknarverkefni í líffræði, frumkvöðlaverkefni í viðskiptafræði, vinna verkefni út frá ferðalagi til Brussels á alþjóðabraut og skapandi hönnunarverkefni á nýsköpunarbraut. Einnig má nefna sem dæmi verklega kennslu í raungreinum og skapandi verkefni í „fablab“ stofu. Stefna skólans er að auka hópavinnu nemenda og auka símat en minnka vægi lokaprófa. Sumar greinar hafa tekið upp símat í einhverjum áföngum t.d. í íslensku og ensku og er ánægja með það en í öðrum greinum hafa litlar eða engar breytingar orðið í þessa átt. Skiptar skoðanir eru meðal kennara um stefnuna um aukið símat og telja sumir að stefnunni sé ekki fylgt nægilega skýrt eftir, hvatning en ekki aðgerðir. Í nemendakönnunum er upplifun nemenda af fjölbreyttum kennsluháttum undir viðmiðunarmörkum 80% en í Skólapúlslinum kemur fram að nemendur telja sig virka og virkari en í viðmiðunarskólunum og 90% nemenda telja að kennari hvetji þá til að vinna á sjálfstæðan hátt. Verkefnavinna nemenda er að aukast í sumum greinum og eitt merki um það er að vinna nemenda hefur

að hluta til færst út úr kennslustofunni fram á ganga skólans þar sem búið er að útbúa aðstöðu fyrir vinnu nemenda. En bent var á í rýnihópum að kennsluumhverfið er kennaramiðað og prófa- og einkunnamiðað og nemendur kalla eftir meiri nánd við kennara. Stjórnendur þurfa að finna leiðir til að fá alla kennara með í að innleiða nýja kennsluhætti með nám nemenda í forgrunni og áherslu á virka þátttöku nemenda í fjölbreyttri verkefnavinnu. Verkefnavinnan þarf að koma til móts við ólíkar þarfir og áhuga nemenda, nemendur þurfa að fá að hafa áhrif á innihald, aðferðir og kynningu á niðurstöðum. Í greinum í sérriti Netlu, Framhaldsskólinn í brennidepli er fjallað um nokkrar rannsóknir á kennslu- og námsaðferðum í framhaldsskólum og m.a. bendir kennari við Verzlunarskólann í einni greinanna á mikilvægi þess að kennurum sé veittur stuðningur og svigrúm skapað fyrir samstarf kennara til þess að gefa þeim betra tækifæri til að auka skapandi og sjálfstæð vinnubrögð nemenda í námi sínu (Ásta Henriksen, 2018).

Í Verzlunarskólanum er ýmislegt gert til að stuðla að skólaþróun t.d. hefur tvö síðustu árin þremur kennurum verið veittir skólaþróunarstyrkir, tveimur 2019 og einum 2020 í formi kennsluafsláttar sem jafngildir kennslu í einum nemendahópi. Kennaraskipti fóru fram með einum kennara við Flensborgarskólann skólaárið 2019-2020. Skólaþing var haldið með úrtaki nemenda og starfsmanna 2019 og fjallað um framúrskarandi kennsluhætti og skólabrag og 2020 var mótaður samskiptasáttmáli skólans. Tveir vinnudagar voru haldnir skólaárið 2019-2020 þar sem fjallað var um námsmat, hópavinnu nemenda og kennslu í fjarnámi. Fræðsluerindi eða örnámskeið voru haldin um hópefli, núvitund, prófagerð, Innu og dönsku. Þetta þróunarstarf fékk hrós frá stjórnendum, fagstjórum og kennurum, sérstaklega var hvatt til að kennaraskiptin héldu áfram. Einnig er unnið að skólaþróun við þróun nýrra námsbrauta bæði í dagskóla og fjarnámi á sviði verslunar- og þjónustu, þróunar erlends samstarfs m .a. með Norður Atlantshafsbekknunum sem fjallað verður um hér á eftir og tæknibylting hefur orðið í kennslu í fjarnámi og notkun á rafrænu kennslufni hefur stóraukist vegna viðbragða kennara við COVID19.

Þetta þróunarstarf sem lýst er hér að framan er allt mjög jákvætt og til eftirbreytni og gott að halda því áfram. En einnig þarf að finna nýjar leiðir til að fylgja eftir kynningum fyrir kennara á nýjungum í námi og kennslu og virkja stærri hóp kennara í þróunarstarf til lengri tíma. Virkja þarf kennara til stöðugar starfsþróunar yfir allt skólaárið alla starfsævina. Tækifæri er hér til umbóta t.d. með því að endurvekja starfendarannsóknarhópin, stofna hópa um þróun nýrra leiða í námsmati, leiðsagnarmat, leiðir til að efla sjálfstæði nemenda, heimsóknir kennara í kennslustundir, leiðir til starfsþróunar. Fagráð um símenntun og starfsþróun kennara setti fram í skýrslu sinni til ráðherra, nýja skilgreiningu á starfsþróun 2016 þar er áhersla er lögð á að starfsþróun er langtímaferli sem þarf að vera beintengt daglegu starfi kennara (2016). Í skýrslu sinni til ráðherra lagði Fagráðið áherslu á að byggja þurfi upp stoðkerfi við starfsþróun kennara

sem byggir m.a. á ígrundun í starfi, starfendarannsóknunum, samstarfi kennara innan og á milli skóla og samstarfi háskóla og skóla (2016). Samstarfsráð um starfsþróun kennara og skólastjórnenda sem skilaði skýrslu til ráðherra í október 2019 tók undir þessar niðurstöður (2019). Einnig má benda á að framhaldsskólar voru sérstaklega hvattir til að taka upp leiðsagnarmat í nýrri aðalnámskrá framhaldsskóla, almenna hlutanum frá 2011 (2011). Þessar hugmyndir má hafa að leiðarljósi við umbætur á tækifærum kennara til starfsþróunar innan skólans.

Námsgögn

Inna, upplýsingakerfi framhaldsskólanna er nýtt í dagskólanum bæði fyrir upplýsingar um innritun, námsframvindu og viðveru nemenda sem og kennslukerfi þar sem kennarar setja inn námsáætlanir, verkefni, próf, glærur og annað efni sem tengist námi og kennslu. Almenn ánægja er með kennslukerfi Innu meðal starfsfólks og nemenda og telur starfsfólk að kerfið hafi tekið miklum framförum á yfirstandandi ári á tímum kórónuveirunnar. Þær raddir heyrðust þó hjá kennurum að þeir teldu Moodle kerfið sem nýtt er í fjarnáminu betra og sveigjanlegra kerfi heldur en Inna.

Samkvæmt álitum stjórnenda, kennara og nemenda nýta kennarar fjölbreytt námsgögn og hefur notkun rafrænna námsgagna aukist mjög á þessu og síðasta skólaári í kjölfar kórónafaraldursins. Kennarar og nemendur eru mjög ánægðir með aðstöðu til verklegrar kennslu og náms jafnt í raungreinum, listagreinum, nýsköpunarfræðum og íþróttum. Allir kennarar skólans hafa fartölvur til eigin nota og einnig eru tölvur í öllum kennslustofum skólans.

Bókasafnið er rúmgott og safnkostur er góður. Á bókasafninu starfa bókasafnstjóri í fullu starfi, bókasafnsfræðingur í fullu starfi og bókaforstjóri í 77% starfi. Einnig eru ráðnir nemendur á síðdegisvaktir frá klukkan 16:00 – 19:00 til að einnig sé hægt að hafa lestarástöðu opna síðdegis. Þjónustan felst einkum í faglegri upplýsingaþjónustu, leiðbeiningum við heimildaleit og úrvinnslu heimilda, útlánum en einnig margs konar námsaðstoð við nemendur. Þjónustan er vel nýtt bæði af nemendum og kennurum. Árið 2019 voru 9.198 tölvuskráð útlán á safninu, 7.770 til nemenda og 1.428 til starfsfólks. Nemendur geta unnið bæði einstaklings- og hópvinna á safninu og er sérstök ánægja hjá nemendum með að geta þantað sérherbergi til að vinna í á safninu.

Stuðningur við nemendur

Við nemendaþjónustu Verzlunarskólans starfa þrjú náms- og starfsráðgjafar í 2,5 stöðugildum og einn sálfræðingur í hálfu starfi. Náms- og starfsráðgjafar eru málsvavar nemenda og trúnaðarmenn þeirra. Þær

veita nemendum ráðgjöf varðandi málefni sem tengjast námi þeirra, námsvali innan skólans, framtíðar náms- og starfsvali þeirra sem og persónulegum málum. Sérstakir fundir eru haldnir með nemendum sem búsettir eru utan Reykjavíkur og fengu þeir fundir sérstakt hrós frá nemendum í rýnihópi. Námsráðgjafar sjá einnig um fundi með foreldrum nemenda og kynningar fyrir grunnskólanemendur í samvinnu við stjórnendur. Hver námsráðgjafi sinnir nemendum á einu námsári á hverju ári og fylgir nemendum síðan eftir öll námsárin. Nemendur, foreldrar og starfsfólk hrósuðu þessu fyrirkomulagi í rýnihópum og telja þetta bæta þjónustuna og gera hana markvissari og persónulegri. Sálfræðingurinn veitir ráðgjöf varðandi kvíða, einmanaleika og annarra sálrænna vandamála og geta námsráðgjafar vísað nemendum til hans og nemendur geta einnig leitað beint til sálfræðingsins. Ánægja er með þessa nýju þjónustu og eru nemendur duglegir að leita eftir henni. Þjónusta námsráðgjafa er mjög vel staðsett við einn af megininngöngum í skólann og er þar velbúin biðstofa fyrir framan skrifstofurnar. Skrifstofa sálfræðingsins er staðsett á öðrum stað en starfsfólk í nemendabjónustu myndu vilja hafa alla nemendabjónustuna saman á einum stað. Námsráðgjafar telja að hægt væri að bæta nemendabjónustuna ef greiningar fylgdu nemendum frá grunnskóla til dæmis greiningar um dyslexíu og ADHD því það tekur oft nemendur töluverðan tíma að hafa samband og koma með greiningar vegna sérparfa sinna sem kalla á ýmsa þjónustu kennara á kennslutíma svo sem lengri prófatíma, litaðan pappír eða upplestur á prófum. Námsráðgjafar vilja gjarnan aukið starfshlutfall til að geta veitt aukna þjónustu, sérstaklega benda þeir á þörfina fyrir aukna þjónustu við nemendur á þriðja og síðasta námsárinu og telja hana mun meiri núna heldur en þegar það var fjögurra ára nám til stúdentsprófs.

Styrkleikar:

- Fjölbreytt nám til stúdentsprófs þar sem verið er að þróa nýjungar meðal annars með nýsköpunar- og listabraut og stafrænni námslínu á viðskiptabraut.
- Öflugt fjarnám sem er nútímalegur og spennandi möguleiki í námi framhaldsskólanemenda bæði innan skólans og annarra framhaldsskóla.
- Spennandi þróunarstarf í samstarfi við atvinnulífið með nýrri stafrænni viðskiptalínu til stúdentsprófs og 90 eininga fagnámi í verslun- og þjónustu í fjarnámi.
- Nútímaleg nýjung með vinnustaðanám sem hluta af náminu í samstarfi við atvinnulífið í verslun og þjónustu.
- Allir nemendur fá verzlunarpróf á 2. þrepi að loknum 112 eininga námi á því sviði.

- Öflugt erlent samstarf með fjölbreyttum erlendum samstarfsverkefnum bæði með þátttöku nemenda og kennara.
- Áhugasamir og öflugir kennarar sem bera hag nemenda fyrir brjósti.
- Forfallakennsla fyrir kennara í erlendum námsferðum.
- Jákvæð þróunarverkefni um kennaraskipti og styrki til þróunarverkefna.
- Námsráðgjöf og sálfræðiþjónusta vel nýtt og vel metin af nemendum.
- Vel búið bókasafn sem veitir mikla þjónustu.

Tækifæri til umbóta:

- Mikilvægt er að skólinn fari að settum reglum og víki hvorki frá kröfum um kennsluréttindi né öflun undanþágu til ráðningar leiðbeinenda þegar ekki er annars kostur.
- Finna leiðir til að hækka hlutfall nemenda sem fara í lokapróf í fjarnáminu.
- Leggja skýrari áherslu á breytinguna frá lokaprófum yfir í fjölbreytt námsmat.
- Finna leiðir til að auka þátttöku kennara í þróunarstarfi og þverfaglegu samstarfi t.d. með þróunarhópum um starfendarannsóknir, fjölbreytt námsmat, sjálfræði nemenda, leiðsagnarnám, starfsþróun, heimsóknir í kennslustundir.
- Uppfæra og útvíkka endurmenntunarstefnu skólans.
- Fjölga styrkjum til þróunarverkefna þannig að þeir nái til stærri hóps kennara.
- Skýra betur hlutverk fagstjóra við móttöku nýrra kennara.
- Kanna hvort hægt er að láta greiningar fylgja nemendum á milli grunnskóla og framhaldsskóla til að auka skilvirkni nemendajónustunnar á fyrsta námsári.

Umfjöllun um samskipti og líðan

Allt skólasamfélagið þarf að vera meðvitað um það hlutverk framhaldsskólans að hafa velferð nemenda í fyrirrúmi. Velferð og heilbrigði krefst þess að líkamlegum, andlegum og félagslegum þáttum nemenda sé sinnt. Uppeldisstarf skóla miðar að því að nemendur verði virkir og ábyrgir þátttakendur í lýðræðissamfélagi, virði jafnrétti í samskiptum og taki ábyrga afstöðu til eigin velferðar og annarra. Hér skiptir skólabragurinn, samskipti innan skóla sem utan og virk þátttaka nemenda í mótun skólasamfélagsins, höfuðmáli.

Skólabragur

Verzlunarskóli Íslands er rótgróinn skóli sem nýtur virðingar og vinsælda. Aðsókn nemenda í skólann hefur á undanförunum árum verið mun meiri en í aðra framhaldsskóla og yfirleitt hefur skólinn aðeins getað innritað um helming umsækjanda. Því er keppt um hvert sæti og viðmið skólans við inntöku nemenda byggja eingöngu á einkunnum úr grunnskóla. Af þessu má álykta að nemendur skólans séu jákvæðir gagnvart námi sínu, þeir hafi komist gegnum nálaraugað, staðist samkeppni um skólavist og þurft að hafa fyrir því. Fullyrða má að skólinn búi að sterkum nemendahópi og hefur þannig töluverða sérstöðu meðal framhaldsskóla landsins sem flestir hýsa nemendur af öllum getustigum. Sú staðreynd, sem lýst er fyrr í skýrslunni, að brotthvarf frá námi er nánast óþekkt bendir til þess að nemendur skólans líti almennt svo á að námsvist þeirra sé verðmæt og hafi tilgang, m.ö.o. námshvati (*motivation*) þeirra er sterkur og skuldbinding við skólann ríkjandi. Sé litið til þeirra framhaldsskóla sem glíma við umtalsvert brotthvarf þá er þekkt að nemendur sem hverfa frá námi skortir oft þá innri hvatningu og tilgang sem heldur þeim við efnið. Þær rannsóknir sem gerðar hafa verið á viðhorfum framhaldsskólanemenda styðja þessa ályktun. Í niðurstöðum rannsóknarinnar *Borgarbörn* sem gerð var af Kristjönu Stellu Blöndal o.fl. kom fram að að nemendur Verzlunarskólans hafa mjög jákvæða afstöðu til skólans, skuldbinding þeirra er mikil svo og lykilhæfni. Þá hafa niðurstöður *Framhaldsskólalapsins* sýnt að nemendur Verzlunarskólans hafa jákvætt viðhorf til skólans og sýna skólanum merkjanlega meiri hollustu en gerist í samanburðarskólum.

Spyrja má hvort og þá hvernig þessi sérstaða skólans hefur áhrif á starf hans. Ekki verður reynt að svara því til hlítar hér en líkur má sannarlega leiða að því að skólabragurinn mótist að hluta af þessum aðstæðum. Skólabragur er þó fyrirbæri sem mótast af öllum sem koma að skólastarfinu og ekki síst af orðum og gjörðum stjórnenda. Í skólanámskrá er fjallað um skólabrag og segir m.a. að skólabragur Verzlunarskólans skuli vera í samræmi við gildi skólans og til þess ætlast að hver einstaklingur, hvort sem hann er starfsmaður skólans eða nemandi, sinni sínu starfi af ábyrgð og alúð. Samskipti nemenda og starfsmanna

einkennist af gagnkvæmri virðingu og vinsemd. Umgengni um húsnæði, tæki og annan búnað skólans sé góð og endurspegli virðingu gagnvart vinnustað og skóla.

Eins og fram kemur í kaflanum um áhrif Kórónuveirufaraldursins áttum við matsfólkið þess ekki kost að sjá skólann í fullri virkni, þ.e. að ganga um húsið og virða fyrir okkur hinn sýnilega skólabrag á virkum skóladegi. Mat okkar er að þessu leyti skert og því er stuðst við rýni í kannanir og sjálfsmatsskýrslur, auk viðtala við starfsfólk og nemendur. Af rýni og viðtölum má ráða að skólabragur er góður og að sú stefna sem vísað er til í skólanámskrá hér að framan finnur sér stað í athöfnum starfsmanna og nemenda. Endurtekna kannanir úr innra mati skólans undanfarin ár benda til jákvæðs skólabrags sem einkennist af sanngirni og virðingu. Starfsfólkið, jafnt kennarar sem aðrir, eru meðvitaðir um góð samskipti og virðast samtaka í þeirri viðleitni að skapa jákvætt og hvetjandi andrúmsloft í skólanum. Gildum skólans er haldið á lofti, þótt eitthvað skorti á að nemendum séu þau töm í munni séu þeir spurðir. Af viðtölum við nemendur má ráða að þeir bera virðingu fyrir kennurum og telja þá almennt skilningsríka og sveigjanlega án þess að slegið sé af námskröfum. Þeir vitna einnig um ánægju með alla aðstöðu í skólanum og þjónustu námsráðgjafa sem þeir telja mjög aðgengilega. Þá kemur einnig fram ánægja með ráðningu sálfræðings.

Líðan

Á heildina litið sýna kannanir og viðtöl að nemendum og starfsmönnum líður mjög vel í skólanum. Þó verður að halda til haga að alltaf er ákveðið hlutfall, bæði meðal nemenda og starfsfólks sem rímar ekki við heildarniðurstöður. Í sjálfsmatsskýrslu frá 2018 má lesa að undanfarin ár hafi rannsóknir leitt í ljós að hópi nemenda líði ekki vel í skólanum. Vitnað er í Skólapúlsinn þar sem fram hafði komið að 10-12% nemenda upplifðu útilokun og áttu fáa vini. Viðbrögð skólans við þessu voru markviss og sett var af stað áætlun um að vinna sérstakleg að því að draga úr einmanaleika og vanlíðan nemenda með það að markmiði að 95% nemenda liði vel í skólanum. Þá hefur skólinn, að frumkvæði skólaráðs, staðið að skólalæpingi þar sem helsta verkefnið er gerð samskiptasáttmála sem er m.a. ætlað að skapa umhverfi þar sem nemendum og starfsfólki líður vel saman. Þetta sýnir að opin umfjöllun um niðurstöður kannana og viðbrögð við þeim er til staðar sem og vilji til að bæta hag nemenda.

Í sjálfsmatsskýrslu síðasta árs er fjallað um niðurstöður úr Starfsmannapúlsinum sem að flestu leyti voru jákvæðar og lýstu góðum starfsanda, jákvæðri skuldbindingu og trausti á stjórnendum. Þó kom fram að einelti meðal starfsmanna virtist vera til staðar. Lýst er eindregnum vilja í skýrslunni til að takast á við vandann og nefnt að sálfræðingur hafi verið ráðinn til þjónustu fyrir nemendur og starfsmenn. Í viðtölum komu fram raddir, þótt fáar væru, um vanlíðan sem styðja það sem skýrslan segir. Enn fremur heyrðust

efasemdir um hlutverk sálfræðings gagnvart starfsmönnum. Í ljósi þeirra starfshátta sem virðast ríkja við mats- og umbótaferli og felast í opinni umfjöllun um niðurstöður kannana þótt misgóðar séu, virðist skólinn hafa fulla burði til að takast á við þessa áskorun. Því eru gæðateymið og stjórnendur hvattir til að leita allra leiða til úrbóta og eftirfylgdar. Rétt er þó og skylt að minna á að heildarniðurstöður þeirra kannana á líðan og samskiptum sem gerðar hafa verið innan skólans á síðustu árum eru jákvæðar og lýsa góðum skólaanda.

Félagslíf nemenda

Félagslíf nemenda Verzlunarskólans er afar fjölbreytt og öflugt og e.t.v. helsta skrautfjöður skólans. Of langt mál væri að telja upp þá fjölmörgu viðburði, nefndir og viðfangsefni í félagsstarfinu. Stjórn nemendafélagsins er skipuð tíu nemendum en samtals sitja yfir hundrað nemendur í nefndum og ráðum félagsins. Samkvæmt viðtölum við fulltrúa stjórnarinnar er þess gætt að nýnemar fái aðkomu í nefndir strax að hausti og komast oft færri að en vilja. Skólinn styður við félagslífið með myndarlegum hætti, aðstaða er til fyrirmyndar, stuðningur kennara og forvarna- og félagslífsfulltrúa er með ágætum og bókhald nemendafélagsins er nær alfarið í höndum starfsmanns skólans. Þá er þess gætt að það sem nemendafélagið lætur frá sér fara sé lesið yfir af kennara.

Í viðtali kom fram hjá fulltrúum nemendafélagsins að þeir töldu að lýðræði og jafnrétti væri haft í heiðri í starfi þess. Í meginatriðum má taka undir það, kosið er í stjórn og nýnemar eru valdir í nefndir af kostgæfni með jafnréttissjónarmið í huga. Þá er í ítarlegum lagabálki félagsins sérstakur kafli um jafnrétti. Hins vegar hefur gætt gagnrýni þess efnis að vinavæðing og klíkuskapur sé til staðar. Ekki skal fullyrt um þetta en nemendur hafa þó vettvang, hagsmunaráð nemenda, sem þeir geta leitað til finnist þeim hallað á rétt sinn, ekki aðeins af hendi kennara eða stjórnenda heldur einnig gangvart stjórn nemendafélagsins. Að sögn viðmælenda veitir þetta stjórn nemendafélagsins virkt aðhald. Þeir lögðu einnig áherslu á hversu opið félagslífið væri sem birtist í fjölda nemenda í hópum og nefndum.

Félagslíf nemenda má telja mikilvægan þátt í skólastarfi og með þeim myndarlega stuðningi sem skólinn veitir virðast stjórnendur líta svo á. Í kaflanum um lykilárangur sem er í lok skýrslunnar er fjallað m.a. um grunnþætti menntunar og hvernig þátttaka í félagslífinu eykur hæfni nemenda gagnvart þeim.

Samskipti við foreldra/forráðamenn

Við skólann starfar foreldraráð samkvæmt lögum um framhaldsskóla frá 2008. Hlutverk foreldraráðs er að styðja við skólastarfið, huga að hagsmunamálum nemenda í samstarfi við skólann og efla samstarf foreldra og forráðamanna ólöggráða nemenda við skólann. Í viðtölum við fulltrúa stjórnar foreldraráðsins kom fram

mjög jákvætt viðhorf til skólans og einnig vakti athygli mikil virkni félagsins. Þá styður ráðið dyggilega við bakið á nemendafélagi skólans með því að skipuleggja gæslu foreldra fyrir utan ballstaði á skólaböllum á vegum NFVÍ. Þá hefur foreldraráðið gefið vinninga í svokallaðan edrúpott sem að sögn nemenda virkar vel sem hvati til að halda sig frá áfengi á skemmtunum skólans. Það var ekki annað að sjá en að foreldrar væru vel upplýstir um skólastarfið og í góðum tengslum við stjórnendur skólans.

Önnur samskipti

Umfangsmikið og farsælt samstarf er við erlenda skóla og var fjallað um það í kaflanum Kennsla og námsgögn. Samskipti innanlands við önnur skólastig má segja að séu í kortunum hjá Verzlunarskólanum þar sem eitt af áhersluatriðum í framtíðarsýn skólans er aukin tengsl við háskóla og atvinnulíf. Þetta á þó að verulegu leyti eftir að formgerast. Eins og áður segir ber að líta til þess að samskipti innan skóla sem utan hafa verið í lágmarki nær allt þetta ár og því eðlilegt að áætlunum um slíkt seinki sem því nemur. Tengsl við grunnskóla eru lítil nema að námsráðgjafar eru í góðum tengslum við námsráðgjafa grunnskóla vegna kynningar á skólanum. Skólinn hefur þó talsverða tengingu við viðskiptalífið, einkum með þá staðreynd í huga að yfirstjórn skólans er skipuð af Samtökum atvinnulífsins og Viðskiptaráði Íslands. Þá hefur skólinn tengingu inn í ýmis fyrirtæki landsins og þá sérstaklega í sambandi við viðskiptatengda áfanga skólans.

Styrkleikar

- Skólabragur er jákvæður og stuðlar að vellíðan nemenda og starfsfólks.
- Vel er fylgst með líðan nemenda.
- Nemendur sýna skólanum hollustu og skuldbindingu.
- Góður starfsandi ríkir meðal starfsfólks.
- Félagslíf nemenda er mjög öflugt og nýtur góðs stuðnings skólans.
- Foreldraráð gætir hagsmuna nemenda og er í góðum tengslum við skólann.

Tækifæri til umbóta

- Huga mætti að leiðum til að koma gildum skólans á framfæri við nemendur.

- Gæta þarf vel að frávikum í niðurstöðum kannana á líðan starfsmanna og tryggja eftirfylgd með umbótum.
- Huga mætti að meiri tengslum við aðliggjandi skólastig.

Umfjöllun um húsnæði og aðbúnað

Allt skólahúsnæði skal uppfylla kröfur laga um aðbúnað, hollustu og öryggi á vinnustöðum. Einnig ber að uppfylla kröfur heilbrigðis- og byggingaryfirvalda til slíkra mannvirkja. Húsnæði, skólalóð og allur aðbúnaður þarf að vera þannig úr garði gerður að unnt sé að ná markmiðum laga um framhaldsskóla og aðalnámskrár framhaldsskóla. Er þar sérstaklega átt við að húsnæðið henti þeirri starfsemi sem þar fer fram og nemendum og starfsfólki skóla sé tryggt öruggt og heilsusamlegt vinnuumhverfi sem skapar öryggi og vellíðan.

Húsnæði og búnaður

Verzlunarskóli Íslands hefur verið til húsa að Ofanleiti 1, 103 Reykjavík frá árinu 1986. Eldri hluti hússins er frá því ári en byggt var við húsið og var sá hluti tekinn í notkun árið 2003. Byggingin er fjórar hæðar með lyftu á milli hæða. Um það bil 50 almennar kennslustofur eru í skólanum og eru þær á öllum hæðum, flestar um 20 á fjórðu hæð. Auk þess eru tveir fyrirlestrarsalir á neðstu hæð hússins og fjórar tölvustofur á annarri og þriðju hæð. Þá er aðstaða fyrir einstaklings- og hópavinnu nemenda á þriðju og fjórðu hæð. Vinnuaðstaða kennara er dreifð um skólahúsið og er henni skipt upp eftir faggreinum. Auk þess sem hér hefur verið nefnt eru tveir íþróttasalir, sá minni með líkamsræktartækjum, aðstaða nemendafélagsins, móttaka og vinnuaðstaða námráðgjafa og aðstaða húsvarðar á neðstu hæð. Hátíðarsalur skólans, Blái salur, ásamt Marmaranum sem er bæði aðalsamkomustaður skólans og mötuneyti nemenda er á annarri hæð ásamt aðstöðu vaktmanns og skrifstofu starfsmanna- og þróunarstjóra. Á þriðju hæð er skrifstofa skólans og stjórnunarálma ásamt mötuneyti starfsfólks og setustofa. Einnig er þar vinnuaðstaða með tölvum og fundarherbergi. Þá hafa kerfisstjóri og verkefnastjórar aðstöðu á þriðju hæðinni. Loks ber að nefna bókasafn skólans á fjórðu hæð.

Allt bendir til að húsnæði skólans og aðbúnaður fullnægi þeirri starfsemi sem fram fer í skólanum. Almenn ánægja virðist ríkja með húsnæðið, bæði meðal nemenda og starfsfólks. Nemendafélagið hefur góða aðstöðu og nýtir vel rúmt aðgengi sem þau hafa að henni. Þá telst umtalsverður ávinningur af því að hafa allstóran íþróttasal innan veggja skólans og minni líkamsræktarsal að auki. Mötuneyti starfsfólks er vel nýtt og almennt talið gott og nemendamötuneyti einnig en samt er töluverður straumur nemenda í Kringluna á matmálstímum. Af því mætti álykta að meira rými þyrfti fyrir matsal nemenda. Tölvukostur er fullnægjandi og góð sátt um þjónustu sem veitt er á því sviði. Bókasafn skólans er einkar aðlaðandi vistarvera og mikið notað af nemendum en um það var nánar fjallað í kaflanum Kennsla og námsgögn.

Í lokin má benda á að við styttingu námstíma til stúdentsprófs fækkaði nemendum í skólanum og um leið varð rýmra um starfsemina. Það gefur væntanlega tækifæri til að þróa nýjar leiðir í nýtingu skólahússins til framsækings skólastarfs.

Styrkleikar

- Húsnæði skólans hentar vel þeirri starfsemi sem þar fer fram.
- Vinnuaðstaða kennara og nemenda er með ágætum.
- Íþróttaaðstaða er mjög góð.
- Tækjabúnaður er til fyrirmyndar.

Tækifæri til umbóta

- Huga mætti að meira rými fyrir mötuneyti nemenda

Umfjöllun um lykilárangur

Framhaldsskólum er ætlað að stuðla að þroska nemenda þannig að þeir geti tekið virkan þátt í lýðræðisþjóðfélagi með skapandi og gagnrýnum hætti. Þeim er einnig ætlað að búa nemendur undir frekara nám og þátttöku í atvinnulífi. Árangur er vandmeðfarið hugtak, ekki síst í menntun þar sem markmiðin eru flókin og langtímaárangur oftast illmælanlegur. Mat skólans á árangri skólastarfsins takmarkast því við mælanlega þætti sem tengjast markmiðum skólans og lögbundnu hlutverki þeirra. Mikilvægt er að skólinn noti viðurkenndar aðferðir til að mæla árangur af skólastarfinu og skýr viðmið til að meta niðurstöður mælinga.

Námsárangur

Mat á árangri skólastarfsins má m.a. mæla út frá tölulegum mælikvörðum um námsárangur, útskriftarhlutfalli, mætingu og brotthvarfi. Verzlunarskólinn kemur mjög vel út á öllum þessum mælikvörðum. Námsárangur nemenda er mjög góður, útskriftarhlutfall mjög hátt, mæting mjög góð og brotthvarf nemenda er nánast ekkert. Þetta er samkvæmt væntingum því nemendur sem innritast í skólann eru með mjög góðar einkunnir úr grunnskólum landsins. Nemendur innritast samkvæmt einkunnum og sækja helmingi fleiri nemendur um skólavist í Verzlunarskólanum heldur en skólinn getur innritað á hverju hausti. Sem dæmi um hversu góður námsárangur nemenda er þá var á haustönn 2019 hæsta meðaleinkunn í áfanga 8,79 og lægsta meðaleinkunn í áfanga var 6,38. Eitthvað er um fall í einstaka áföngum en nemendur fá tækifæri til að fara í endurtektarpróf bæði í lok haust- og vorannar og tekst þeim oftast að klára áfangann þá. Í þeim tilvikum sem það tekst ekki fara nemendur í fjarnám í einstaka námsáföngum sem þeir þurfa að ná upp samhliða námi í bekknum sínum.

Grunnþættir menntunar

Grunnþættir menntunar samkvæmt aðalnámskrá framhaldsskóla, almennum hluta eru læsi, tjáning og samskipti, sköpun, lýðræði, jafnrétti, heilbrigði og velferð og sjálfbærni (2011). Samkvæmt stjórnendum og kennurum í rýnihópum þá er í öllum kennslugreinum í nýrri skólanámskrá Verzlunarskólans leitast við að tvinna grunnþætti menntunar inn í námið og það er einnig reynt í skólastarfinu almennt m.a. í félagslífi nemenda. Ef horft er á námsárangur nemenda má álykta að þeir hafi tileinkað sér grunnþætti menntunar.

Í mörgum námsáföngum er lögð áhersla á læsi, tjáningu og samskipti. Í könnuninni Borgarbörn 2018 mátu nemendur Verzlunarskólans sig best í tjáningu meðal þátttökuskóla á höfuðborgarsvæðinu. Ýmsir áfangar eru skipulagðir með áherslu á sköpun t.d. í hönnun, listgreinum, lokaverkefnum í lykilgreinum brauta og kennarar töldu í rýnihópum að reynt væri að hafa skapandi verkefnaskil í mörgum greinum. Mikil áhersla

er á sköpun í félagslífi nemenda sem er mjög blómlegt t.d. í söngleikjum, leiklist, myndbandagerð, blöðum og tímaritum. Áhersla er ekki á kennslu um lýðræði í námsgreinum nema þá helst í sögu en nemendur upplifa lýðræðisleg vinnubrögð bæði í náminu og félagslífinu. Í nemendafélaginu er áhersla á lýðræðislegar kosningar í embætti og nefndir. Einnig er áhersla á þátttöku nýnema í öllum nefndum í félagsstarfi nemenda. Fram kom í rýnihópum nemenda að þeir telja sig meðvitaða um stefnu skólans og áherslu á heilbrigðan lífsstíl. Í námsgreininni lífsleikni þar sem einn áfangi er kenndur á þremur námsárum er fjallað um heilbrigðan lífsstíl. Eingöngu er boðið upp á hollan mat í mötuneytinu eins og lög um framhaldsskóla gera ráð fyrir. Samkvæmt síðustu könnuninni Ungt fólk virðast flestir nemendur hafa tileinkað sér heilbrigðan lífsstíl, fáir reykja, neyta annars tóbaks eða hafa prófað fíkniefni, áfengisneysla er í meðallagi en bent er á í matsskýrslu að þau sofa að meðaltali styttri tíma en aðrir framhaldsskólanemendur (2019).

Svipað ójafnvægi er í kynjahlutfalli í hópi nemenda og starfsmanna Verzlunarskólans og hallar á karla í báðum hópum því í hópi nemenda eru stelpur 66% og strákar 34% nemenda og í hópi starfsmanna eru konur 68% og karlar 32% starfsmanna. Umræða er innan skólanefndar hvort grípa eigi til aðgerða til að jafna kynjahlutfall nemenda en skiptar skoðanir eru meðal allra hagsmunahópa um það málefni. Verzlunarskólinn hefur sett sér stefnu í jafnréttismálum bæði fyrir starfsfólk undir heitinu Jafnréttisáætlun Ví og fyrir nemendur bæði um jafnréttisfræðslu og jafnrétti til félagsmála. Feministafélag er virkt í félagslífinu og eru nemendur meðvitaðir um mikilvægi jafnar kynjastöðu í félagslífinu því kynjakvóti er í nefndum nemendafélagsins og umræða er um að setja kynjakvóta í forystusveit nemendafélagsins. Í lífsleikni er lítið fjallað um jafnréttismál samkvæmt áfangalýsingu í skólanámskrá og mætti nýta þar tækifæri til að efla jafnréttisumræðuna innan skólans. Kynjafræði er kennd sem valgrein og skoða mætti að auka vægi hennar í skólanámskránni.

Verzlunarskólinn hlaut grænfánann í apríl 2019. Umhverfisnefnd skólans sem í sitja fulltrúar starfsmanna og nemenda unnu saman að því að móta umhverfisstefnu skólans. Umhverfisstefna skólans er í skólanámskrá með skýra áætlun. Engin námslína hefur umhverfisfræði sem skyldugrein en boðið er upp á einn áfanga í umhverfisfræði sem valgrein. Hér er því tækifæri til umbóta til að auka þekkingu, skilning og hæfni nemenda um sjálfbærni og umhverfisvernd.

Langtímaárangur

Skólinn kannar ekki reglulega og ekki liggja upplýsingar fyrir um hvernig námið í Verzlunarskólanum nýtist nemendum á næsta skólastigi, í atvinnulífinu eða í þátttöku í lífinu almennt. Skólinn stefnir að því að rannsaka þetta á næstunni. Hægt er þó að álykta út frá námsárangri nemenda að þau nái góðum árangri

bæði í háskólanámi og atvinnulífinu. Í könnuninni Borgarbörn 2018 kom fram að um 90% nemenda á 19. aldursári í Verzlunarskólanum reiknaði með að fara í nám eftir stúdentspróf og svipuð niðurstaða kemur fram í könnuninni Ungt fólk 2019. Þetta bendir sterklega til þess að þorri nemenda reiknar með að ná góðum árangri á stúdentsprófi og telja sig hafa góðan undirbúning fyrir nám á háskólastiginu.

Verzlunarskólinn stefnir að því að laga sig stöðugt að breyttum kröfum og aðstæðum í samfélaginu. Á margan hátt gerir skólinn þetta mjög vel. Sem dæmi um þetta má nefna þróun nýsköpunar- og listabrautar, þróun náms í samstarfi við atvinnulífið á sviði verslunar og þjónustu, þróun stafrænnar námslínu á viðskiptabraut, þróun fagnáms í fjarnámi þar sem vinnustaðanámi og fjarnámi er fléttað saman, húsnæði með góðri aðstöðu bæði til bóklegrar og verklegrar kennslu, hönnunar framtíðarkennslustofu og með öflugum alþjóðlegu samstarfi t.d. Norður Atlantshafsbekknunum. Viðbrögð skólans við kórónufaraldrinum hafa einnig verið mjög markviss. En stjórnendur þurfa að fylgja fastar eftir stefnu skólans um fjölbreyttar náms- og námsmatsaðferðir og finna leiðir til að auka þverfaglega samvinnu kennara sem stuðlar að langtímasterfsþróun þeirra.

Styrkleikar

- Útskriftarhlutfall stúdenta er hátt.
- Brotthvarf nemenda er nánast ekkert.
- Námsárangur nemenda er mjög góður.
- Skýrt hlutverk skólans að undirbúa nemendur undir frekara nám á háskólastiginu.
- Grunnþátta menntunar gætir í störfum skólans bæði í kennslu og námi og félagslífi nemenda.

Tækifæri til umbóta

- Gera mætti reglulega könnun meðal brautskráðra nemenda um afdrif þeirra og viðhorf þeirra til þess hvernig námið nýtist þeim í frekara námi og í atvinnulífinu.
- Auka mætti tengsl við háskóla m.a. í þeim tilgangi að fá upplýsingar um námsgengi nemenda Verzlunarskólans á háskólastiginu.
- Fagdeildir skoði markvisst hvar grunnþættir menntunar birtast í námsáætlunum áfanga og hvar sé hægt að auka tengingu kennslu og náms við grunnþættina.

- Könnun og rýnihópur nemenda sem fjalla um upplifun sína af grunnþáttum menntunar í námi og félagslífi.
- Auka mætti umfjöllun um jafnrétti í áföngunum í lífsleikni.
- Auka mætti framboð áfanga í kynjafræði og umhverfisfræði.

Heimildir

- Aðalnámskrá framhaldsskóla. Almennur hluti. 2011. Mennta- og menningarmálaráðuneytið. Reykjavík.
- Ársskýrsla Verzlunarskóla Íslands 2019
https://www.verslo.is/media/skyrslur-og-aetlanir/Arsskyrsla-VI_2019.pdf
- Ársskýrsla Verzlunarskóla Íslands 2018
https://www.verslo.is/media/skyrslur/Arsskyrsla-VI_2018.pdf
- Ásta Henriksen. (2018). Sköpun skiptir sköpun: Viðhorf tungumálakennara til skapandi kennsluhátta. Netla. Sérarit. Framhaldsskólinn í brennidepli.
<https://ojs.hi.is/netla/article/view/3071>
- Fagráð um símenntun og starfsþróun kennara. Skýrsla til mennta- og menningarmálaráðherra. (2016). Reykjavík: Fjölritað efni.
- Fjarnám í Verzlunarskóla Íslands 2019-2020. Skýrsla fjarnámsstjóra.
https://www.verslo.is/media/fjarnam/skyrsla_fjarnams19-20.pdf
- Fjarnám í Verzlunarskóla Íslands 2018-2019. Skýrsla fjarnámsstjóra.
https://www.verslo.is/home/moodle/skyrsla_fjarnams18-19.pdf
- Framhaldsskólalámsinn 2019-2020. Heildarniðurstöður Verzlunarskólans Íslands. 2019. Reykjavík: Skólalámsinn.
- Ingibjörg S. Helgadóttir fyrir hönd gæðateymis Verzlunarskóla Íslands. (2020). Matsskýrsla vegna Ytra mats Verzlunarskóla Íslands. Fjölritað efni.
- Kristjana Stella Blöndal og Elín Broddadóttir. (2019). Rannsóknin Borgarbörn. Verzlunarskóli Íslands. Nemendur á 19. ári vorið 2018. Reykjavík: Háskóli Íslands, Félagsvísindastofnun.
- Lög um framhaldsskóla. Nr. 92 12. júní 2008. (2008). Reykjavík: Alþingi.
<https://www.althingi.is/lagas/nuna/2008092.html>
- Lög um menntun, hæfni og ráðningu kennara og skólastjórnenda við leikskóla, grunnskóla og framhaldsskóla. Nr. 95 1. Júlí 2019. (2019). Reykjavík: Alþingi.
<https://www.althingi.is/alttext/149/s/1942.html>
- Reglugerð um störf og starfshætti undanþágunefndar kennara. Nr. 644 23. júní 2020. (2020). Reykjavík: Mennta- og menningarmálaráðuneytið. <https://www.reglugerd.is/reglugerdis/eftir-raduneytum/mennta--og-meningarmalaraduneyti/nr/0644-2020>

- Rýnihópaviðtöl við fagstjóra, kennara, nemendur yngri en 18 ára, nemendur eldri en 18 ára, fjarnámshóp (fjarnámsstjóri, fulltrúar kennara og fulltrúar nemenda), hóp um erlent samstarf (tveir verkefnisstjórar og fulltrúar kennara), forseta og fulltrúa úr stjórn nemendafélags og félagsmálafulltrúa, formann og fulltrúa úr stjórn foreldraráðs og gæðateymi og verkefnisstjóra um gæðamál.
- Samstarfsráð um starfsþróun kennara og skólastjórnenda. Skýrsla til mennta- og menningarmálaráðherra. (2019). Reykjavík: Fjölritað efni. [getfile.aspx \(stjornarradid.is\)](#)
- Sjálfsmatsskýrsla Verzlunarskóla Íslands 2019-2020
[Sjalfsmatsskýrsla_VI-2019-2020.docx.pdf \(verslo.is\)](#)
- Sjálfsmatsskýrsla Verzlunarskóla Íslands 2018-2019.
https://www.verslo.is/media/sjalfsmat/Sjalfsmatsskýrsla_VI-2018-2019.docx.pdf
- Skipurit Verzlunarskóla Íslands [Stjórnskipan | Verzlunarskóli Íslands \(verslo.is\)](#)
- Skóladagatal Verzlunarskóla Íslands 2020-2021
https://www.verslo.is/media/skoladagatal/Dagatal_2020-2021_uppfaert.pdf
- Skólanámskrá Verzlunarskóla Íslands <https://www.verslo.is/media/skolanamskrar/Skolanamskra-Verzlunarskola-Islands-2019-2020.pdf>
- Tölulegar upplýsingar frá Verzlunarskóla Íslands sendar matsmönnum samkvæmt beiðni.
- Ungt fólk. Lýðheilsa framhaldsskólanema. Niðurstöður rannsókna meðal framhaldsskólanema á Íslandi 2018. (2019). Reykjavík: Rannsóknir og greining
- Vefur Verzlunarskóla Íslands <https://www.verslo.is>
- Verzlunarskóli Íslands. Stytting námstíma til stúdentsprófs. Skýrsla 2018.
https://www.verslo.is/media/2017/3-ara-nam_skyrsla2018.pdf
- Viðtöl við skólastjóra, yfirkennara, áfangastjóra, þróunar- og starfsmannastjóra, fjarnámsstjóra, skrifstofustjóra, náms- og starfsráðgjafa, sálfræðing, bókasafnstjóra, gjaldkera, umsjónarmann fasteigna, kerfisstjóra og formann skólanefndar.