



# Ytra mat Vopnafjarðarskóli

Ytra mat þetta er unnið á vegum Menntamálastofnunar fyrir  
Mennta- og menningarmálaráðuneytið og Vopnafjarðarhrepp.

Höfundar: Þóra Björk Jónsdóttir og Gunnar Gíslason.

© Menntamálastofnun, 2016.

ISBN 978-9979-0-2088-2

## Efnisyfirlit

Samantekt niðurstaðna . . . . .	5
Stjórnun . . . . .	5
Nám og kennsla . . . . .	5
Innra mat . . . . .	6
Skólabragur . . . . .	6
Inngangur . . . . .	7
Markmið og tilgangur . . . . .	7
Aðferðir og framkvæmd . . . . .	7
Vopnafjarðarskóli . . . . .	8
Bakgrunnur og samfélagslegt umhverfi . . . . .	8
Stefna skólans . . . . .	9
Starfsmenn . . . . .	9
Nemendur . . . . .	9
Árangur náms . . . . .	9
Starfstími . . . . .	11
Sérfræðipjónusta . . . . .	11
Niðurstöður . . . . .	12
Svið I – Stjórnun . . . . .	12
Fagleg forysta . . . . .	13
Stefnumótun og skipulag . . . . .	15
Samskipti heimila og skóla . . . . .	17
Svið II – Nám og kennsla . . . . .	19
Nám og námsaðstæður . . . . .	19
Þátttaka og ábyrgð nemenda . . . . .	22
Námsaðlögun . . . . .	23
Svið III – Innra mat . . . . .	25
Framkvæmd innra mats . . . . .	25
Umbótastarf í kjölfar innra mats . . . . .	26
Svið IV – Skólabragur . . . . .	28
Styrkleikar og tækifæri til umbóta . . . . .	30
Stjórnun . . . . .	30
Nám og kennsla . . . . .	30
Innra mat . . . . .	31
Skólabragur . . . . .	32
Frekari greining . . . . .	33
Heimildir . . . . .	36



## Samantekt niðurstaðna

Í þessari skýrslu er gerð grein fyrir ytra mati á Vopnafjarðarskóla sem fór fram á haustönn 2016. Teknir voru fyrir fjórir matsþættir, þar af voru þrír fyrirfram ákveðin en fjórði matsþátturinn var ákveðinn af sveitarfélagi og skóla. Þættirnir sem lagt var mat á voru *stjórnun, nám og kennsla, innra mat* og að ósk skóla og sveitarfélags var fjórði þáttur *skólabragur*.

### Stjórnun

Skólanámskrá og starfsáætlun liggja fyrir, eru birtar á heimasíðu skólans og þar er gerð grein fyrir því hvernig skólinn útfærir grunnþætti menntunar. Stjórnendur leggja mikla áherslu á góð samskipti við starfsfólk og nemendur. Lögð er áhersla á samvinnu, sameiginleg markmið og lýðræðislega stjórnunarhætti. Starfsandi er því mjög jákvæður og einkennist af trausti og virðingu. Það er metnaður til að gera vel og skólastjórnendur veita hvatningu til góðra verka. Stefna skólans er metnaðarfull og skráð. Starfslýsingar starfsmanna liggja fyrir og starfsmannasamtöl eru tekin reglulega. Kennarar eru almennt að sinna kennslu í samræmi við menntun og sérhæfingu. Stöðugt er unnið skipulega að þróun skólastarfs með hag nemenda að leiðarljósi. Foreldrar telja upplýsingaflæðið gott og segja að það sé ávallt tekið vel á móti þeim, eigi þeir erindi í skólann. Foreldrar og kennarar eru sammála um mikilvægi þess að eiga gott samstarf til að efla skólastarfið.

Vinna þarf skólastefnu fyrir sveitarfélagið. Gæta þarf þess að allir aðilar skólasamfélagsins komi með virkum hætti að stefnumótun, mati og vinnu við skólanámskrá og starfsáætlun. Skólastefnu og skólareglur þarf að endurskoða reglulega og gera sýnilegri í skólanum. Skólastjórnendur þurfa að fylgjast betur með námi og kennslu, veita endurgjöf og markvissari hvatningu. Skipurit fyrir skólann þarf að vinna. Tryggja þarf að alltaf sé aflað upplýsinga úr sakaskrá þegar starfsmenn eru ráðnir. Skoða þarf lausnir varðandi fyrirkomulag sund- og íþróttakennslu svo sú kennsla komi ekki niður á annarri kennslu. Styrkja þarf starfsemi foreldrafélagsins svo það þjóni hlutverki sínu. Leggja þarf meiri rækt við að leita eftir hugmyndum foreldra um það sem betur má fara í skólastarfinu.

### Nám og kennsla

Vopnafjarðarskóli vinnur markvisst að því að mæta þörfum allra nemenda og koma til móts við fjölbreyttar þarfir þeirra. Aðbúnaður er góður að mestu, skólinn er vel búinn húsgögnum og öðrum tækjum til náms og kennslu. Nemendur og kennarar sýna gagnkvæma virðingu og samskipti eru almennt góð. Í skólanum er samkennsla árganga og skipuleggja kennarar námshópa markvisst. Kennarar sýna góða fagþekkingu við kennslu og áhuga á að efla sig í starfi með ýmsu móti. Verið er að innleiða verkefni sem auka fjölbreytni og fagmennsku, m.a. með verkefni um bættan námsárangur. Fylgst er markvisst með framförum nemenda. Í vettvangsathugunum sást að allir nemendur eru fullgildir þátttakendur í skólastarfinu. Nemendur hafa vikulegan vettvang á bekkjarfundum til að koma sjónarmiðum sínum á framfæri og ræða mál er snerta þá og nemendasamtöl eru minnst tvisvar á ári fyrir alla nemendur.

Virkja mætti yngri nemendur til þátttöku í nemendaráði. Nemendur sem sitja í skólaráði eiga að vera kosnir til tveggja ára. Veita þarf kjörnum fulltrúum nemenda í skólaráði eða öðrum samstarfsvettvangi til þess þjálfun og styðja þá við að koma upplýsingum frá þessum ráðum á framfæri til allra nemenda. Huga ætti að því með nemendum að gera heimastofur unglunga notalegri vinnusvæði og bæta þarf aðstæður til raungreinakennslu og laga aðstæður í smíðastofu. Tengja þarf framsetningu hæfniviðmiða bekkjarnámskráa betur við hæfniviðmið aðalnámskrár og við nám og árangur nemenda. Þannig er hægt að gera nemendum (og foreldrum) betur grein fyrir markmiðum með námi og vinnu í kennslustundum. Setja fram samræmda áætlun um kannanir og skimanir og skrá viðmið um árangur og til hvaða aðgerða grípa eigi ef með þarf. Kennarar þurfa að skipuleggja kennslu meira með það að markmiði að efla samstarf og samræður nemenda í námi. Einnig að auka tækifæri nemenda til að taka þátt í að meta eigið nám og framfarir.

## Innra mat

Í skólanámskrá er umfjöllun um helstu leiðir sem skólinn fer við að meta innra starfið. Fyrir liggur áætlun um innra mat fyrir núverandi skólaár og einnig langtímaáætlun til fimm ára og endurspeglar hún að helstu þættir skólastarfsins eru metnir. Það kemur fram í gögnum að sérstakt matsteymi ber ábyrgð á innra matinu ásamt skólastjórnendum. Öll markmið skólanámskrár eru metin markvisst og reglubundið með einhverjum hætti. Leiðir að markmiðum s.s. verkefni, aðgerðir, áætlanir og verkefilar, eru hluti af innra matinu. Almenn má segja að gagnanna sé aflað með aðferðum sem hæfa viðfangsefninu hverju sinni. Greinargerð um innra mat (sjálfsmatsskýrsla) og umbótaáætlun eru birtar á heimasíðu skólans og settar fram með mjög skýrum hætti. Í niðurstöðum innra mats eru styrkleikar og veikleikar dregnir fram. Umbótaáætlun tekur mið af þessari greiningu og byggir á tækifærum til umbóta.

Það mætti liggja skýrar fyrir hvernig markmið skólans sem sett eru fram í skólanámskrá verða metin og viðmið um þann árangur sem ætlunin er að ná þarf að skilgreina fyrir hvert markmið. Tryggja þarf að allir hagsmunaaðilar skólans taki þátt í að ákveða áherslur og forgangsröðun í innra matinu og þegar niðurstöður liggja fyrir þarf einnig að bjóða þeim öllum upp á samræður um þróun og umbætur. Tryggja þarf að tilgreint sé í umbótaáætlun hvenær og hvernig á að meta árangur aðgerða.

## Skólabragur

Matsaðilar sáu skólastarf sem einkennist af samvinnu og sameiginlegri ábyrgð. Í skólanum ríkir jákvæður skólabragur þar sem gildi skólans koma fram. Foreldrar eru jákvæðir gagnvart skólanum og hlutverki sínu til að móta og viðhalda góðum brag. Stefna um einelti er til staðar og brugðist við ef það kemur í ljós. Hugað er að líðan og samskiptum í skólanum.

Draga þarf saman, samræma og fækka einkunnarorðum í skrifum um stefnu og sýn skólans. Vinna þarf skipulega með stefnu og gildi skólans í öllu skólastarfi og tengja betur við bekkjarnámskrár. Skólinn má huga að því hvernig tengja megi betur saman skóla og samfélag. Við endurskoðun sýnar/stefnu skólastarfsins sem og skólareglna þarf að huga að þátttöku allra aðila skólasamfélagsins og kynna síðan reglulega fyrir öllu starfsfólki, nemendum og foreldrum.

## Inngangur

Í þessari matsskýrslu er fjallað um ytra mat á Vopnafjarðarskóla. Matið var framkvæmt af Þóru Björk Jónsdóttur og Gunnari Gíslasyni og fór fram á vettvangi 24.10.–26.10. Áður hafði farið fram gagnaöflun og undirbúningur. Matið er hluti af samstarfsverkefni Sambands íslenskra sveitarfélaga og mennta- og menningarmálaráðuneytis en framkvæmdin er á vegum Menntamálastofnunar. Matið er byggt á þeim skyldum ríkis og sveitarfélaga sem koma fram í 37. og 38. grein laga um grunnskóla frá 2008.

Í Vopnafjarðarskóla voru fjórir þættir metnir: Stjórnun, nám og kennsla, innra mat og skólabragur. Síðast taldi matsþátturinn var ákveðinn af sveitarfélagi og skóla.

## Markmið og tilgangur

Markmið mats og eftirlits með gæðum starfs í grunnskólum er samkvæmt 35. grein laga um grunnskóla nr. 91/2008 að:

1. Veita upplýsingar um skólastarf, árangur þess og þróun til fræðslufirvalda, starfsfólks skóla, viðtökuskóla, foreldra og nemenda.
2. Tryggja að starfsemi skóla sé í samræmi við ákvæði laga, reglugerða og aðalnámskrár grunnskóla.
3. Auka gæði náms og skólastarfs og stuðla að umbótum.
4. Tryggja að réttindi nemenda séu virt og að þeir fái þá þjónustu sem þeir eiga rétt á samkvæmt lögum.

Með ytra mati er unnið að öllum þessum markmiðum og lögð sérstök áhersla á að efla og styðja innra mat og gæðastjórnun skóla, styðja skóla, stjórnendur og kennara í umbótum á eigin starfi, hvetja kennara til að vinna saman að því að bæta eigin starfshætti og vera skólum hvati til frekari skólaþróunar.

Grundvöllur ytra mats eru viðmið um gæði stjórnunar, náms og kennslu og innra mats. Auk þess geta sveitastjórnir/skólar óskað eftir mati á fjórða þætti sem var í þessu tilfelli skólabragur. Viðmiðin eru byggð á lögum og reglugerðum um skólastarf og aðalnámskrá grunnskóla. Áherslur og straumar í skólastefnum sveitarfélaga og Kennarasambands Íslands voru einnig höfð til hliðsjónar auk *Sameiginlegrar framtíðarsýnar fyrir grunnskólastarfið 2007–2020* (Hrönn Pétursdóttir, 2007). Litið var til viðmiða í ytra mati víða erlendis, svo sem frá Englandi, Skotlandi, Noregi, Svíþjóð, Þýskalandi og Kanada. Einnig var horft til viðmiða Reykjavíkurborgar í heildarmati á grunnskólum.

Við matið er gengið út frá almennum hluta aðalnámskrár grunnskóla frá 2011 og greinasviðum frá 2013.

## Aðferðir og framkvæmd

Matsaðilar byrjuðu á að afla sér upplýsinga um skólann áður en farið var í vettvangsathuganir og rýni-viðtöl. Kallað var eftir ýmsum gögnum sem varpað gátu ljósi á skólastarfið, ýmist í prentuðu máli eða á rafrænu formi<sup>1</sup>. Þá voru skoðaðar niðurstöður samræmdra prófa og framfarastuðull frá undanförunum árum. Send var kynning til skóla þar sem matið var kynnt. Vettvangsathuganir voru hjá flestum kennurum og þá gafst einnig tækifæri til að spjalla við nemendur. Haldnir voru rýnifundir með kennurum, öðrum starfsmönnum skólans, stjórnendum, nemendum, foreldrum og fulltrúum í skólaráði. Þátttakendur í rýnihópum voru allir valdir með slembiúrtaki nema stjórnendur. Þá voru tekin einstaklingsviðtöl við skólastjóra og aðstoðarskólatjóra. Sérstökum spurningum vegna fjórða matsþáttarins, skólabrags var beint til allra rýnihópanna.

<sup>1</sup> Skólanámskrá og starfsáætlun, sýnishorn af kennsluáætlunum og námsáætlunum, greinargerðir um innra mat, umbótaáætlun og matsáætlun, stundatöflur nemenda, símenntunaráætlun, yfirlit yfir valgreinar, niðurstöður ytra mats sveitarfélaga og/eða mennta- og menningarmálaráðuneytis. Önnur gögn sem skólinn lagði fram.

Vettvangsathugunin stóð yfir í þrjá daga og farið var í 22 kennslustundir hjá flestum kennurum og í fjölbreyttum námsgreinum, s.s. stærðfræði, íslensku, náttúrufræði, heimilisfræði, ensku, samfélagsfræði, textílmennnt, íþróttum, hönnun og smíði og tónmennt. Kennarar vissu hvaða daga matsmaður var væntanlegur í vettvangsheimsókn en ekki í hvaða tíma. Var það gert til að undirstrika að matið eigi að vera á hefðbundnum kennslustundum, ekki sérstaklega undirbúnum vegna matsins. Matsmenn fylltu út gátlista fyrir hverja kennslustund. Skólastjóri fékk í hendur samfellda lýsingu á hverri kennslustund þar sem einnig voru sérstaklega dregnir fram tveir þættir sem voru til fyrirmyndar og einn sem hugsanlega mætti bæta. Kennurum var boðið að hitta matsmenn í lok hvers dag og fá endurgjöf og nýttu nær allir kennarar sér það.

Matsmenn fóru einstaklingslega yfir þau gögn sem aflað var fyrirfram og að lokinni skólaheimsókn unnu þeir saman að úrvinnslu gagna og komust að sameiginlegum niðurstöðum varðandi þá þætti sem metnir voru. Það ber að hafa í huga að þær gagnaöflunarleiðir sem stuðst er við, það er viðtöl og vettvangsathuganir, eru þess eðlis að niðurstöðurnar hafa takmarkað alhæfingargildi en gefa fjölbreyttar vísbendingar um það starf sem fram fer í skólanum.

## Vopnafjarðarskóli

### Bakgrunnur og samfélagslegt umhverfi

Farkennsla í Vopnafjarðarkauptúni hófst veturinn 1894 og í skólahéraðinu 1896. Árið 1906 var Barnaskólinn tekinn í notkun. Árið 1949 hófst kennsla í heimavistarskólanum á Torfastöðum en fram að 1947 hafði verið farkennsla í sveitinni. Vopnafjarðarskóli, nýr skóli í kaптúninu, var síðan tekinn í notkun 1967. Heimanakstur hefur verið síðan 1986. Íþróttahús var tekið í notkun 1988. Vegna þrengsla var kennt á fleiri en einum stað þar til haustið 2000 þegar tekin var í notkun viðbygging við skólann.

Skólinn er einsetinn og hefur verið það síðan 1994; fyrstu árin við fremur erfiðar aðstæður en bætt úr með nýrri viðbyggingu og breytingum á eldra húsnæði. Aðstaða er almennt til fyrirmyndar en þó er brýnt að endurbæta aðstöðu til kennslu í hönnun og smíði. Rýmið er gott og gefur tilefni til að bjóða upp á aðstöðu sem verður til fyrirmyndar. Þá fer sundkennsla fram í Selárdalslaug sem er í 12 km fjarlægð frá skólanum. Vegna fjarlægðarinnar er kennt í námskeiðum haust og vor og hefur ferðatíminn áhrif á skólastarf á meðan á sundkennslu stendur. Tónlistarskólinn er einnig til húsa í nýbyggingunni, auk bókasafns skólans og sveitarfélagsins.

Samstarf við tónlistarskólann er með ýmsum hætti. Nemendur skólans geta farið úr kennslustundum í tónlistartíma. Aðrir tónlistartímar eru í beinu framhaldi af starfi grunnskólans. Þá er við það miðað að nemendur úr sveitinni og yngri nemendur geti lokið sínu tónlistarnámi fyrir kl. 15:00 þegar keyrt er í sveitina og gæslu lýkur. Söngstund er alla föstudaga og kennari tónlistarskólans spilar undir sönginn.

Samstarf er við leikskólann Brekkubæ. Markmið með samstarfinu er m.a. að grunnskólinn sé eðlilegt framhald leikskóla og að nemendur leikskóla komi eins vel búnir undir grunnskólanámið og frekast er unnt.

Félagsmiðstöðin Drekin er starfrækt í skólanum og er opin tvisvar í viku fyrir nemendur í 6.–10. bekk og einu sinni til tvisvar í mánuði fyrir yngri nemendur.

Gott samstarf er við Ungmennafélagið Einherja. Íþróttæfingar yngri nemenda eru hafðar strax eftir að skóladegi lýkur þannig að nemendur þurfa ekki að fara heim áður en æfingar hefjast. Þannig er starfið samfellt.



## Stefna skólans

Í skólanámskrá er sett fram meginmál skólans: *Með sól í sinni* og þar undir fjögur einkunnarorð með skýringum hvað felst í þeim – Velliðan, virðing, virkni og vöxtur. Í starfsáætlun er stefnan sett fram á annan hátt en í skólanámskrá og einkunnarorð eru ekki þau sömu. Í starfsáætlun skólans segir m.a. um stefnu hans: *Stefna Vopnafjarðarskóla er að hafa heilbrigðan metnað að leiðarljósi. Skólinn byggir á traustum grunni þar sem gleði, umburðarlyndi, ábyrgð, samvinna, kurteisi, agi og stundvísi einkennir starfsumhverfið. Nám og velferð nemenda skal ætíð haft að leiðarljósi.*

Sérstakur kafli er á heimasíðu sem heitir Stefna skólans. Þar er meðal annars fjallað um að skólinn eigi að skapa sér jákvæða og trausta ímynd í samfélaginu og vinna að heill og hamingju þeirra sem í honum starfa. Hvatt er til góðs samstarfs bæði við íbúa sveitarfélags, félagssamtök, aðra skóla og atvinnulífið.

Vopnafjarðarskóli tekur þátt í Olweusar-áætlun gegn einelti og andfélagslegri hegðun. Allt starfsfólk skólans tekur þátt í umræðuhópum og fundum. Skólinn hefur sett sér jafnréttisstefnu sem nær bæði til nemenda og starfsmanna.

Vopnafjarðarskóli er þátttakandi í verkefninu *Heilsueflandi grunnskólar*. Landlæknisembættið heldur utan um verkefnið en það hófst í skólanum vorið 2011. Verið er að innleiða Byrjendalæsi í yngstu bekkjum skólans. Skólinn hefur nýtt LEGO til tæknikennslu og er það nú valgrein. Lið skólans vann keppnina á Íslandi sl. ár og keppti fyrir Íslands hönd í Evrópukeppni í tæknilegöprautum sem fram fór vorið 2016 á Tenerife.

## Starfsmenn

Við skólann starfa 26 starfsmenn og skólabílstjórar eru þrír. Eftirfarandi starfsmenn starfa við skólann: skólastjóri og aðstoðarskólastjóri, kennarar eru 12 í um 11 stöðugildum, skólaliðar fimm, í mismiklu starfshlutfalli, tveir stuðningsfulltrúar, bókasafnsvörður, matráður og aðstoðarmatráður og við íþróttahús starfa þrír. Kennarar með undanþágu eru þrír. Af þessum 26 starfsmönnum eru fjórir karlmenn. Einn kennaranna sér um skipulag og utanumhald sérkennslu ásamt stjórnendum. Í starfshópnum ríkir stöðugleiki og starfsmannavelta er lítil.

## Nemendur

Í skólanum eru 87 nemendur á haustönn 2016. Fjöldi nemenda eftir bekkjardeildum:

Bekkur	1.	2.	3.	4.	5.	6.	7.	8.	9.	10.
Fjöldi nemenda	5	7	6	11	7	9	14	10	10	8
Samkennslustundir á viku	24		18		22		4		6	

Þrír nemendur eru með einstaklingsnámskrá og sérkennslutímar eru samtals 27. Nemendur af erlendum uppruna eru fjórir og tvítýngdir nemendur sem fá sérstaka íslenskukennslu eru 16. Enginn nemandi stundar nám á framhaldsskólastigi meðfram náminu í Vopnafjarðarskóla.

## Árangur náms

### Samræmd könnunarpróf

Einn einkunnakvarðinn sem notaður er við úrvinnslu samræmdra könnunarprófa í grunnskólum landsins byggir á aðlögun stigadreifingar að normaldreifingu. Þessi einkunnarkvarði hefur alltaf sama meðaltal og staðalfrávik frá ári til árs og því er hægt að bera saman frammistöðu milli ára og jafnvel milli námsgreina. Kvarðinn nær frá 0 upp í 60, meðaltalið er 30 og staðalfrávikíð tíu.

Nemendafjöldi í prófárgöngum síðustu tvö árin:

	2014	2015	
4. bekk	8	6	nemendur
7. bekk	10	9	nemendur
10. bekk	7	10	nemendur

Þessar tölur um fjölda nemenda koma fram í gögnum sem skólinn sendi Námsmatsstofnun, nú Menntamálastofnun, við töku prófanna. Hafa verður í huga þegar fjallað er um árangur á samræmdum könnunarprófum að miklar sveiflur geta verið vegna þess hve árgangar eru fámennir í skólanum. Þar sem eru færri en 11 nemendur í árgangi eru ekki settar fram myndrænar upplýsinga um árangur.

### ***Samantekt á niðurstöðum 2010–2015***

#### **4. bekkur**

Vegna þess hve fáir nemendur eru í prófárgöngum er ekki hægt að fjalla ítarlega um árangur skólans. Samantekin niðurstaða yfir síðastliðin sex ár, 2010–2015 gefur til kynna að frammistaða hafi farið batnandi, þróunarlína stefnir upp.

Þátttaka er yfirleitt góð hjá 4. bekk í samræmdum prófum.

#### **7. bekkur**

Frammistaða nemenda í 7. bekk sveiflast verulega milli árganga og árgangasveiflu gætir oftast á líkan hátt í íslensku og stærðfræði.

Samantekin niðurstaða yfir síðastliðin sex ár, 2010–2015 gefur til kynna að frammistaða sé undir meðaltali og fari dalandi.

Þátttaka nemenda í 7. bekk á samræmdum könnunarprófum er góð.

### ***Framfarir milli 4 og 7. bekkjar***

Vegna fámennis eru ekki settar fram framfaratölur nemenda á samræmdum könnunarprófum milli 4. og 7. bekkjar.

#### **10. bekkur**

Frammistaða nemenda í 10. bekk er sveiflukennd og dansar upp og niður. Árangurssveiflur fylgjast yfirleitt að en áberandi er að árangur nemenda er betri í íslensku en stærðfræði.

Í sáttmála vegna þjóðaráttaks um læsi sem er undirritaður á vegg kennarastofu kemur fram að 93% nemenda 10. bekkjar Vopnafjarðarskóla 2010–2014 ná viðmiði sem sett er sem markmið um árangur í lesskilningi á samræmdum könnunarprófum. Viðmið sem stefnt er að á landsvísu er 90% þannig að skólinn er yfir viðmiðum.

Samantekin niðurstaða yfir síðastliðin sex ár, 2010–2015 gefur til kynna að þróunarlínan liggja um meðaltal en fari aðeins dalandi.

Þátttaka nemenda 10. bekkjar á samræmdum könnunarprófum síðustu tvö ár er góð.

### ***Framfarir nemenda milli 7. og 10. bekkjar***

Vegna fámennis eru ekki settar fram framfaratölur nemenda á samræmdum könnunarprófum milli 7. og 10. bekkjar.

### **Niðurstöður 2016**

Nemendur 4. og 7. bekkjar tóku samræmd könnunarpróf haustið 2016. Niðurstöður birtust skömmu eftir að ytra mat fór fram. Samræmd könnunarpróf 10. bekkjar verða á vorönn 2017.

Ekki verða birtar niðurstöður árangurs 4. bekkjar vegna fámennis. Þátttaka hjá 4. bekk var 91% í íslensku og stærðfræði. Hjá 7. bekk var árangur nemenda 28 á íslensku og 29 í stærðfræði og þátttakan var 85% í báðum greinum.

### **Starfstími**

Í starfsáætlun kemur fram að skólastarf hafi hafist 15. ágúst 2016 og því ljúki 8. júní 2017. Dagana 15.–19. ágúst unnu kennarar að undirbúningi. Fyrsti skóladagur nemenda var 22. ágúst 2016 og síðasti skóladagur nemenda verður 2. júní 2017. Skóladagar nemenda ásamt foreldradegi eru 181 samkvæmt skóladagatali. Þar af eru fjórir skertir dagar hjá öllum nemendum en það eru skólasetning 22. ágúst, skólaslit 2. júní, foreldradagur 31. janúar og jólaskekkmtun 20. desember. Fram kemur hjá skólastjóra að 4–5 námsmatsdagar hjá 9. og 10. bekk séu skertir dagar, fer eftir skipulagi sem liggur aldrei fyrir fyrr en í annarlok á kennarafundi. Skertir dagar eru þeir dagar þar sem ekki næst fullur kennsludagur nemenda. Samkvæmt skóladagatalinu er einn tvöfaldur dagur, árshátíðardagur 7. apríl 2017. Þá eru nemendur fram á kvöld í skólanum.

Vikulegur kennslutími nemenda er samkvæmt viðmiðunarstundaskrá þ.e. í 1.–4. bekk 30 vikustundir, í 5.–7. bekk 35 vikustundir og í 8.–9. bekk eru töflusettar 39 vikustundir með valgreinum, reiknað er með því að nemendur í þessum bekkjum séu með 37 töflusettar vikustundir ef þeir eru ekki með metið val utan skóla.

Kennarar sem eru í hlutastarfi kenna í forföllum og síðan leysa skólastjórnendur það sem eftir stendur. Kennsla er felld niður í mjög litlum mæli og þá í eldri bekkjum en markmiðið er að fella ekki niður kennslu á yngsta- og miðstigi.

### **Sérfræðiþjónusta**

Skólinn sækir sérfræðiþjónustu og ytri ráðgjöf til starfsfólks á vegum Skólaskrifstofu Austurlands, s.s. sálfræðiþjónustu, kennsluráðgjöf, talkennslu o.fl. Á vegum Skólaskrifstofu Austurlands er átaksverkefnið „Bættur námsárangur á Austurlandi“. Átakið beinist að því að efla lestur og stærðfræðiþekkingu barna í fjórðungnum. Verkefnið sem hófst skólaárið 2015–16 er hugsað sem fimm ára ferli til að bæta námsárangur nemenda á Austurlandi.

## Niðurstöður

### Svið I – Stjórnun

Vopnafjarðarskóli hefur sett sér stefnu eins og komið hefur fram hér að framan. Einkunnarorð skólans, *Með sól í sinni*, eru valin með nokkur gildi í huga. Þau eru: **Velliðan** sem byggir á jákvæðri sjálfsmynd, heilbrigðu sjálfstrausti, öruggu umhverfi, góðum tengslum milli heimila og skóla og eflingu félagsþroska; **Virgni** sem byggir á góðu félagslífi, sjálfstæðri hugsun, sjálfstæðum vinnubrögðum, skapandi starfi/hugsun og öguðum vinnubrögðum; **Virðing** sem byggir á ábyrgð á eigin athöfnum, tillitssemi og kurteisi, góðri umgengni, siðferðilegum þroska, jákvæðum samskiptum, jafnrétti-jafnræði, umburðarlyndi og trausti; **Vöxtur** sem byggir á áherslu á einstaklinginn, heilbrigðu lífni, víðsýni, fjölbreytilegum kennsluháttum, góðri umhverfisvitund og eflingu metnaðar á eigin forsendum.

Þá hefur skólinn skilgreint góðan skólabrag á eftirfarandi hátt:

- Vopnafjarðarskóli byggir á bekkjakerfi þar sem hver bekkur eða hópur er heimavettvangur nemandans.
- Skólasamfélagið er rótgróið þorp- og sveitarsamfélag þar sem nálægðin er mikil. Árgangar eru fámennir og því mikil samkensla árganga sem ræðst einnig af námsgreinum og samsetningu árganga.
- Starfsmenn og nemendur skólans, þekking þeirra og hæfni, eru megin auðlind skólans. Hana skapa þeir með jákvæðu hugarfari, metnaði og starfsgleði.
- Í Vopnafjarðarskóla er áhersla lögð á jákvæð samskipti á grunni gagnkvæmrar virðingar liðsheildar þar sem sameiginleg markmið og gildi eru í hávegum höfð.
- Allir nemendur læra og taka framförum á eigin forsendum.
- Hver nemandi er sérstakur og það á að endurspeglast í viðhorfum starfsmanna og störfum.
- Leitað er leiða til að hver nemandi nái sem bestum árangri og taki framförum í námi og viðmóti og beri ábyrgð í samræmi við aldur og þroska.
- Lögð er áhersla á að nemendur geri sér grein fyrir eigin ábyrgð og í samræðum við nemendur er vakin athygli á óskráðum viðmiðum í framkomu og hegðun við að mynda jákvæðan skólabrag.
- Í lífsleiknikennslu, á bekkjarfundum og í samtölum við nemendur er lögð áhersla á jákvæða sjálfsmynd þeirra, umburðarlyndi og virðingu gagnvart samnemendum, starfsfólki og skólasamfélaginu í heild.
- Ætlast er til góðrar umgengni af nemendum og þeir sýni kurteisi og góða framkomu.
- Mikil áhersla er lögð á að traust ríki milli allra í skólanum og milli skóla og heimila. Þá er áhersla lögð á að fylgjast vel með líðan og gengi hvers nemanda.
- Hefðir og siðir í skólastarfinu, þar sem reglubundið skólastarf er brotið upp, eiga stóran þátt í að viðhalda og móta jákvæðan skólabrag.
- Stjórnendur og starfsfólk leggja sig fram við að skapa jákvæðan starfsanda og skólabrag með það að markmiði að skilyrði til uppeldis og menntunar nemenda og almennrar velferðar þeirra sé sem best.
- Innra starf skólans er metið reglulega með þátttöku starfsfólks, nemenda og foreldra. Í matsferlinu er leitað leiða til að matið nái til alls starfsins til að bæta skólastarfið.

Í lögum um grunnskóla nr. 91/2008 segir í 7. grein:

*Við grunnskóla skal vera skólastjóri sem er forstöðumaður grunnskóla, stjórnar honum, veitir faglega forustu og ber ábyrgð á starfi skólans gagnvart sveitarstjórn. Skólastjóri stuðlar að samstarfi allra*

*aðila skólasamfélagsins. Skólastjóri boðar til kennarafunda svo oft sem þurfa þykir á starfstíma grunnskóla. Kennarafundi skulu sækja kennarar og aðrir sérfræðingar skólans. Skólastjóri boðar til starfsmannafunda svo oft sem þurfa þykir.*

Þá segir í aðalnámskrá grunnskóla: *Skólastjóri í samstarfi við starfsfólk ber ábyrgð á gæðum þess starfs sem fer fram í viðkomandi skóla (kafla 10.1).*

## Fagleg forysta

### **Stjórnandinn sem leiðtogi**

Skólastjóri leggur mikið upp úr góðum samskiptum við starfsfólk og nemendur. Hann leggur áherslu á samvinnu, sameiginleg markmið og lýðræðislega stjórnunarhætti. Sömu áherslur birtast hjá aðstoðarskólastjóra og kappkosta þau að vera samhent og taka því sameiginlega margar ákvarðanir. Þessar áherslur staðfesta kennarar, aðrir starfsmenn og nemendur. Stefna skólans mætti vera skýrar fram sett en nokkurs misræmis gætir í framsetningu og innihaldi hennar eftir því hvort lítið er til skólanámskrár eða starfsáætlunar. Kennarar ásamt stjórnendum þekkja vel til einkunnarorða stefnunnar og innihalds en það sama á ekki við um aðra starfsmenn, nemendur og foreldra. Einkunnarorð skólans eru sýnileg á ákveðnum stöðum í skólanum en ekki í öllum rýmum og þau eru ekki mjög áberandi. Þeirra gætir þó að mörgu leyti vel í starfi skólans og augljóst að kennarar hafa þau að leiðarljósi með nokkrum hætti.

Miðað við orð viðmælenda mætti skólastjóri gera meira af því að miðla upplýsingum um gæði skólastarfsins og árangur nemenda í skóla- og frístundastarfi. Fram kom í viðtölum að aðrir starfsmenn segja stjórnendur hrósa sér og veita þeim hvatningu. Það kom fram í orðum skólastjóra að hann telur metnað mikilvægan og hann hvetur kennara til að gera alltaf sitt besta og vera opna fyrir nýjungum. Kennarar segja stjórnendur hvetja til starfsþróunar og þess að kennarar auki gæði kennslunnar. Hins vegar kom fram hjá kennurum að skólastjórnendur koma lítið inn í skólastofur til að fylgjast með námi og kennslu og veita því ekki endurgjöf nema í undantekningartilvikum. Þetta var staðfest í viðtölum við skólastjórnendur. Þeir sinna hins vegar báðir kennslu að einhverju marki. Skólastjórnendur draga vel fram áherslur á sérstöðu skólans og leiðarljósi í námi og kennslu þegar þeir kynna starf hans.

### Styrkleikar

- Starfsandi mjög jákvæður, einkennist af trausti og virðingu.
- Stefna skólans er metnaðarfull og skráð.
- Það er metnaður í skólanum til að gera vel og skólastjórnendur veita hvatningu til góðra verka.

### Tækifæri til umbóta

- Skólastjóri þarf að fylgjast betur með námi og kennslu, veita endurgjöf og markvissari hvatningu.
- Tryggja þarf að allir meðlimir skólasamfélagsins þekki stefnu skólans og taki þátt í að endurmeta hana og móta.
- Stefna skólans þarf að vera aðgengilegri og sýnilegri á heimasíðu skólans og í húsnæði hans.

### **Stjórnun stofnunar**

Skólastjóri og aðstoðarskólastjóri vinna skipulega með kennurum að ákvarðanatöku og stefnu en ekki eins skipulega með öðrum hópum, þó kom fram að svo var gert áður fyrr. Skipurit er ekki til sem sýnir stjórnskipan skólans en fjallað er lauslega um stjórnun í skólanámskrá og starfsáætlun. Starfslýsingar stjórnenda og annarra starfsmanna liggja fyrir. Stjórnendur hafa á milli sín skýra verkaskiptingu en vinna einnig náið saman. Ekki liggur fyrir skráning á menntun og sérhæfingu starfsmanna. Stjórnendur og kennarar voru sammála um að kennarar sinntu kennslu í samræmi við menntun og sérhæfingu. Þar sem stjórnendur fara lítið inn í kennslustofur er einnig lítið um endurgjöf til kennara. Starfsþróunarsamtöl fara fram einu sinni til tvisvar á skólaári og þá er einnig gott aðgengi kennara að skólastjórnend-

um þegar þörf krefur. Móttökuáætlun fyrir nýja starfsmenn liggur fyrir og einnig jafnréttisáætlun sem miðar að því að jafna stöðu kynjanna í skólanum. Hins vegar eru ekki til verklagsreglur um meðferð ágreiningsmála og eineltismála í starfsmannahópnum. Allir starfsmenn og þ.m.t. verktakar undirrita skjal um trúnað og þagnarskyldu. Unnið er eftir óskráðum reglum um skjalastjórnun og upplýsingagjöf um nemendur. Fram kom í viðtali við skólustjóra að ekki er leitað eftir upplýsingum úr sakaskrá þegar starfsmenn eru ráðnir.

### Styrkleikar

- Starfslýsingar starfsmanna liggja fyrir.
- Starfsmannasamtöl eru tekin reglulega.
- Jafnréttisáætlun liggur fyrir.
- Kennarar sinna kennslu í samræmi við menntun og sérhæfingu.

### Tækifæri til umbóta

- Vinna þarf verklagsreglur varðandi meðferð ágreiningsmála og eineltismála í starfsmannahópnum.
- Skrá verklagsreglur um skjalastjórnun og upplýsingagjöf um nemendur.
- Tryggja þarf að ávallt sé aflað upplýsinga úr sakaskrá þegar starfsmenn eru ráðnir.
- Skipurit fyrir skólann þarf að vinna og setja í starfsáætlun og skólanámskrá.

### *Faglegt samstarf*

Í skólanum er mikið lagt upp úr jákvæðum samskiptum og gagnkvæmu trausti. Heilt yfir tekst það mjög vel og hefur áhrif útávið því skólinn nýtur trausts í samfélaginu. Það má segja að aðkoma kennara að stefnumótun sé lýðræðisleg því þeir taka almennt mikinn þátt í henni en það verður ekki sagt um aðra aðila skólasamfélagsins. Að öðru leyti má segja að almennt einkenna lýðræðisleg vinnubrögð samstarfið í skólanum. Leitað er eftir skoðunum starfsmanna á ýmsum málum áður en ákvörðun er tekin og nemendur hafa t.d. áhrif á matseðla. Fram kom í viðtölum við aðila skólasamfélagsins að sett er upp fundaáætlun fyrir skólaárið sem nær til alls starfsfólks, fundir eru boðaðir mjög reglulega, almennt með dagskrá, fundargerðir ritaðar en þær eru hins vegar ekki aðgengilegar öllum. Það kom fram að viðfangsefni samstarfs kennara væri fyrst og fremst nám og kennsla og samskipti við nemendur.

Mikið og gott samstarf er við leikskólann enda er hann í næsta húsi en samstarf við framhaldsskóla er ekki eins mótað þar sem nemendur hafa farið í fleiri en einn framhaldsskóla. Það hafa þó verið fengnar kynningar frá nokkrum framhaldsskólum eða nemendur farið í heimsóknir. Samskipti við grenndarsamfélagið eru margvísleg en mættu vera meiri að mati sumra viðmælenda.

### Styrkleikar

- Allt samstarf í skólanum einkennist af jákvæðum samskiptum og gagnkvæmu trausti.
- Viðfangsefni samstarfs kennara er fyrst og fremst nám og kennsla og samskipti við nemendur.
- Reglulega er boðað til starfsmanna- og kennarafunda með dagskrá.

### Tækifæri til umbóta

- Auka þarf þátttöku annarra starfsmanna, foreldra og nemenda í ýmsum þáttum skólustarfsins svo þau teljist lýðræðisleg.
- Bæta þarf aðgengi að fundargerðum og gera þær opinberar.

### Skólaþróun

Samkvæmt því sem fram kom í viðtölum og fyrirbyggjandi gögnum er stöðugt verið að vinna að þróun skólustarfsins með hag nemenda eða leiðarljósi. Umbótaáætlun liggur fyrir, byggir á stefnu skólans og tekur mið af innra mati. Símenntunaráætlun liggur fyrir og þar koma fram helstu áherslur skólans. Endurmenntun kennara fer mikið til fram í gegnum þróunar- og innleiðingarverkefni s.s. Byrjendalæsi og miðar að því að efla þá í starfi ásamt því sem kennarar eru hvattir til að leita fjölbreyttra leiða til að efla sig í starfi. Það vantar þó að skrásetja áætlanir einstakra kennara. Skilgreindur matshópur vinnur með stjórnendum að áætlanagerð og framkvæmd innra mats.

#### Styrkleikar

- Þróunar- og umbótaáætlun liggur fyrir og byggir á stefnu skólans og niðurstöðum innra mats.
- Símenntunaráætlun liggur fyrir og þar koma fram áherslur skólans.
- Það liggur skýrt fyrir hver ber ábyrgð á framkvæmd innra mats.

#### Tækifæri til umbóta

- Tryggja þarf virka þátttöku allra aðila skólasamfélagsins í umbótaferlinu.

### Stefnumótun og skipulag

#### Starfsáætlun og skólanámskrá

Fram kom að sveitarfélagið hefur ekki sett sér skólustefnu eins og kveðið er á um í lögum. Mótun skólustefnu hefur verið rædd í fræðslunefnd en ekki hefur verið hafist handa enn ef marka má fundargerðir. Til er uppfærð starfsáætlun og skólanámskrá við skólann. Það er samt orðið nokkuð síðan skólanámskrá var uppfærð með skipulögðum hætti í samstarfi við aðila skólasamfélagsins. Fram kom í viðtölum að skólastjórnendur sjá um að uppfæra skólanámskrá og ekki er haft samráð við aðra aðila skólasamfélagsins. Skólanámskráin uppfyllir viðmið sem sett eru í aðalnámskrá, nema hvað áætlanir um umbætur og þróunarstarf eru óljósar eða vantar. Þá hefur það komið fram að stjórnendur og kennarar þekkja stefnu skólans eins og hún birtist í skólanámskrá en það gera aðrir aðilar skólasamfélagsins ekki.

Skóladagatal sem er hluti af starfsáætlun uppfyllir viðmið um árlegan starfstíma nemenda og er það lagt fyrir skólaráð og skólanefnd. Starfsáætlun er til og uppfyllir að langmestu leyti viðmið aðalnámskrár. Það vantar í hana skipurit, starfsáætlanir skólaráðs, foreldrafélags og nemendafélags og svo eru kennsluáætlanir ekki hluti af starfsáætlun en eru gefnar út sér og aðgengilegar á heimasíðu. Starfsáætlun er ekki lögð fyrir skólanefnd til staðfestingar. Þá kom fram að starfsáætlun er að mestu samin af skólastjórnendum og koma aðrir lítið að þeirri vinnu en hún er lögð fram til umræðu og kynningar á kennarafundum og í skólaráði.

#### Styrkleikar

- Starfsáætlun og skólanámskrá liggja fyrir og uppfylla að langmestu leyti viðmið aðalnámskrár.

#### Tækifæri til umbóta

- Sveitarfélagið þarf að móta sér skólustefnu.
- Skólastjóri verður að tryggja virka aðkomu starfsmanna að uppfærslu og gerð starfsáætlunar ár hvert og leggja fyrir skólanefnd.
- Kennsluáætlanir liggja fyrir en þær þarf að gera að hluta af starfsáætlun.

### **Skóladagur nemenda**

Vikulegur kennslutími nemenda er að fullu í samræmi við viðmiðunarstundaskrá í aðalnámskrá. Stundaskrár nemenda eru samfelldar og tímafjöldi svipaður alla daga vikunnar. Frímínútur, útvíst og hvíld nemenda er að mestu skipulögð með hliðsjón af aldri og þroska nemenda. Það kom fram í viðtölum og einnig urðu matsmenn vitni að því að of stutt er á milli íþróttatíma og annarra tíma þannig að nemendur fá ekki frímínútur þegar þeir koma úr íþróttum, auk þess sem þeir koma margir of seint í næsta tíma. Þá kom fram að sundkennsla fer fram í Seljalandslaug sem er langt frá skólanum og því er kennt á námskeiðum haust og vor. Þá fer hluti kennslutímans einnig í ferðir. Nýta mætti betur sveigjanleika í viðmiðunarstundaskrá til að skapa meiri samfellu í námi. Það kom fram hjá kennurum að þeir eiga ekki auðvelt með að vinna meira saman með námshópa á ólíkum aldri vegna uppsetningar stundaskrár. Á yngsta stiginu samþætta kennarar námsgreinar til að gera nám nemenda heildstæðara en mættu gera meira af því á eldri stigunum þar sem áhersla er á faggreinakennslu. Boðið er upp á frekar fjölbreyttar valgreinar og nær valið um 20% af námstíma 8.–10. bekkja. Þá er nám nemenda utan skóla metið til valgreina óski foreldrar eftir því, að sögn skólustjóra. Samkennsla er nokkur í skólanum og ræðst hún aðallega af stærð árganga en þá eru einnig settir inn skiptitímar í ákveðnar námsgreinar. Fram kom að þrjú til fimm skertir dagar eru hjá unglingastigi vegna námsmat.

### **Styrkleikar**

- Stundaskrár nemenda eru samfelldar og tímafjöldi dreifist jafnt á daga.
- Frímínútur eru skipulagðar með hliðsjón af aldri og þroska nemenda.
- Nám nemenda utan skóla er metið til valgreina óski foreldrar eftir því.

### **Tækifæri til umbóta**

- Skoða má hvort ekki liggja frekari tækifæri í samþættingu námsgreina í 5.–10. bekkjum og tengja þannig nám nemenda betur við raunheim þeirra.
- Skoða þarf lausnir varðandi fyrirkomulag sund- og íþróttakennslu svo sú kennsla komi ekki niður á annarri kennslu.
- Skerða ekki kennslu í tengslum við námsmat.

### **Verklagsreglur og áætlanir**

Upplifun matsmanna var að skólabragur og starfsandi væri mjög góður. Það kom einnig fram í samtölum við aðila skólasamfélagsins. Í skólanámskrá eru leiðir til að viðhalda góðum starfsanda og jákvæðum skólabrag mótaðar og farið er eftir þeim. Þar kemur einnig fram hvað felst í jákvæðum skólabrag. Skólareglur og viðurlög við þeim liggja fyrir í skólanámskrá og starfsáætlun og eru í samræmi við ákvæði í reglugerð. Skólareglurnar eru hins vegar ekki sýnilegar í skólastofum en það eru bekkjarreglur sem eru byggðar á skólareglum. Nemendur kannast ekki við að hafa verið þátttakendur í samningu skólareglanna og almennt þekktu aðrir starfsmenn, nemendur og foreldrar lítið til þeirra. Bekkjarreglur eru almennt mótaðar í samstarfi kennara og nemenda. Forvarnaáætlanir eru til og þeim er fylgt eftir því sem við á. Skólinn er Olweusarskóli og hefur verið mjög virkur sem slíkur. Þar eru til verklagsreglur og viðbrögð við einelti og hefur verið unnið eftir þeim, þó kom fram hjá sumum foreldrum að ekki væri unnið nógu markvisst nú. Yfirlit er um sérkennslu og stuðning en ekki áætlun. Hins vegar er til áætlun um kannanir og skimanir sem lagðar eru fyrir nemendur til að finna þá sem þurfa námsaðstoð. Móttökuáætlanir fyrir nýja nemendur, nemendur með annað móðurmál en íslensku og nemendur með sérstakar þarfir, liggja fyrir.



## Styrkleikar

- Skólabragur er allur mjög jákvæður og agi almennt góður og jákvæður.
- Skólareglur og viðbrögð við agabrotum eru í samræmi við ákvæði í reglugerð.
- Verklagsreglur og viðbrögð við einelti liggja fyrir og unnið er eftir þeim.
- Forvarnaráætlanir liggja fyrir og unnið er eftir þeim eftir því sem við á.

## Tækifæri til umbóta

- Vinna þarf áætlun um sérkennslu/stuðning og tengja áætlun um kannanir og skimanir til að finna nemendur sem þurfa námsaðstoð.
- Tryggja þarf aðkomu nemenda að mótun skólareglna og tryggja að allir aðilar skólasamfélagsins þekki þær.

## Samskipti heimila og skóla

### *Skólaráð, foreldrafélag*

Skólaráð fundar reglulega og hlutverk þess er skilgreint á heimasíðu og í skólanámskrá. Það er hins vegar ekkert sem bendir til þess að til sé starfsáætlun og vinnureglur fyrir skólaráðið. Fram kom í viðtölum að skólaráðið fer yfir kennsluáætlanir, skóladagatal, starfsmannamál, starfsmannabreytingar og starfsáætlun. Hins vegar er ekki farið yfir skólanámskrá og skólareglur svo dæmi séu nefnd. Fram kom að mál eru frekar lögð fyrir ráðið til kynningar en að um raunverulegt samráð sé að ræða. Fundir skólaráðs eru yfirleitt boðaðir með dagskrá, fundargerðir eru ritaðar og birtar á heimasíðu. Fulltrúar í skólaráði eru valdir lýðræðislega og fulltrúar foreldra í skólaráði eiga sér bakland í foreldrahópnum.

Fram kom í viðtali við skólastjóra að starfsemi foreldrafélagsins hefur verið lítil undanfarin ár. Hann fundaði með stjórn einu sinni á ári. Hann vonast til að það verði breyting á starfseminni nú og hún verði öflugri. Þá kom fram að foreldrar hafa aðstöðu til að hittast í skólanum í samráði við stjórnendur. Foreldrar telja upplýsingaflæðið gott og það sé ávallt tekið vel á móti þeim, eigi þeir erindi í skólann. Foreldrar og kennarar eru sammála um mikilvægi þess að eiga gott samstarf til að efla skólastarfið.

## Styrkleikar

- Skólaráð fundar reglulega.
- Allar helstu ákvarðanir er varða stefnu, skólahald og skólaþróun eru kynntar í skólaráði.
- Samskipti skóla og foreldra eru jákvæð og uppbyggjandi.
- Fulltrúar í skólaráði eru lýðræðislega valdir úr sínum hópi.

## Tækifæri til umbóta

- Skólaráð þarf að setja sér starfsáætlun og vinnureglur.
- Styrkja þarf starfsemi foreldrafélagsins svo það þjóni hlutverki sínu.

### *Þátttaka foreldra í skólastarfi og upplýsingamiðlun*

Samstarf skóla og heimila hefur þann megintilgang að stuðla að betri skóla, aukinni velferð og auknum árangri nemenda. Foreldrar fá kynningu á kennsluáætlunum kennara, foreldraheimsóknir eru skipulagðar, það eru regluleg samtöl við foreldra, virk tölvupóstsamskipti og sérstakar kynningar á haustin. Upplýsingagjöf til foreldra er mjög góð og mikil.

Það fer ekki mikið fyrir því að leitað sé til foreldra eftir tillögum um það sem betur má fara en ábendingum þeirra er yfirleitt vel tekið, þó fram hafi komið að sumum finnist lítið á ábendingar foreldra hlustað. Fram kom að foreldrar taka þátt í könnunum um skólastarfið en hafa ekki fengið sérstakar

kynningar á niðurstöðum þeirra. Þeir fá reglubundnar upplýsingar um það sem er að gerast í skólanum og það sem er framundan. Foreldrar vita hvert þeir eiga að snúa sér vegna mála. Þeir fá reglubundnar upplýsingar um árangur barna sinna með tölvupósti og í foreldraviðtölum og eru þær leiðbeinandi. Á heimasíðu skólans eru allar helstu upplýsingar en hún er ekki nógu virk og upplýsandi.

Fram kom að foreldrar telja nemendur vera vel undirbúna fyrir framhaldsnám þegar skólagöngu þeirra lýkur í Vopnafjarðarskóla. Þeir kalla hins vegar eftir betri kynningu fyrir nýja foreldra og reglulegum fundum til að ræða skólamál en ekki einungis þegar eitthvað er að og styrkja þannig foreldra í hlutverki sínu í samstarfi við skólann.

### Styrkleikar

- Upplýsingagjöf til foreldra er mjög góð og mikil.
- Upplýsingagjöf til foreldra er virk og markviss og foreldrar vita hvert þeir eiga að snúa sér ef þeir eiga erindi við skólann og starfsmenn hans.
- Upplýsingar til foreldra um árangur í námi eru reglubundnar og leiðbeinandi.

### Tækifæri til umbóta

- Leggja þarf meiri rækt við að leita eftir hugmyndum foreldra um það sem betur má fara í skólastarfinu.
- Heimasíðu skólans þarf að uppfæra og sennilega gera alveg nýja svo hún þjóni hlutverki sínu.
- Virkja þarf foreldrafélag skólans svo það geti þjónað hlutverki sínu.

## Svið II – Nám og kennsla

Stefna skólans er sett fram í skólanámskrá þar sem fram kemur að skólinn hafi heilbrigði og metnað að leiðarljósi og byggji á grunni þar sem gleði, umburðarlyndi, ábyrgð, samvinna, kurteisi, agi og stundvísi einkennir starfsumhverfið. Í skólanámskrá koma einnig fram einkunnarorð eða gildin sem skólinn hefur sett sér: *Með sól í sinni; vellíðan-virðing-virkni-vöxtur*. Sveitarstjórn hefur ekki markað skólastefnu en í erindisbréfi fræðslunefndar koma fram markmið skólstarfs svo sem að skólinn lagi starf sitt að þroska og getu allra nemenda og kennsla sé við hæfi. Einnig er lögð áhersla á velferð nemenda og hvetjandi námsumhverfi.

### Nám og námsaðstæður

#### *Inntak og árangur*

Í vettvangsathugunum og viðtölum við rýnihópa kom almennt fram að skólinn leitast við að sinna velferð og námslegum þörfum allra nemenda. Markmið náms og kennslu sem sett eru fram í bekkjarnámskrám byggja á aðalnámskrá en víða er ekki tengt markvisst við hæfniviðmið aðalnámskrár. Í bekkjarnámskrám/námsvísium er gerð grein fyrir hvernig grunnþættir menntunar tengjast viðfangsefnum námsgreina. Endurskoðun skólanámskrár er eingöngu í höndum stjórnenda og kennara, annað starfsfólk, foreldrar og nemendur koma ekki að þeirri vinnu. Hvorki nemendur né foreldrar þekkja til eða nýta sér markmið sem sett eru fram í bekkjarnámskrám eða kennsluáætlunum. Vel er fylgst með árangri nemenda, nemendahópa og skólans með það að markmiði að efla skólstarf. Stjórnandi vinnur m.a. úr niðurstöðum á samræmdum könnunarprófum og gerir fræðsluyfirlöndum grein fyrir námslegum árangri. Frammistaða nemenda í 4. bekk er að eflast þegar litið er til þróunarlínu sex ára tímabils en fer dalandi hjá 7. bekk og er þar undir meðaltali. Hjá 10. bekk sýnir þróunarlínan einnig aðeins afturför, fer frá því að vera yfir meðaltali í að vera um meðaltal. Miðað við forsendur sem eru á samningi um þjóðaráttak um læsi sem undirritaður var af hreppsfirvöldum í ágúst 2015 var árangur skólans yfir viðmiðum. Markmiðið er að 90% nemenda nái þessum læsisviðmiðum. Í Vopnafjarðarskóla náðu 93% nemenda þeim árangri sem stuðst var við í viðmiðunum. Hafa verður í huga að vegna fárra nemenda geta árgangasveiflur verið miklar.

#### Styrkleikar

- Skólinn vinnur markvisst að því að mæta þörfum allra nemenda.
- Fylgst er með árangri og unnið úr niðurstöðum mats.
- Elstu nemendur skólans hafa sýnt árangur yfir markmiðum þjóðaráttaks í læsi.

#### Tækifæri til umbóta

- Fleiri aðilar skólasamfélagsins en stjórnendur og kennarar komi að endurskoðun skólanámskrár
- Stuðla að því að foreldrar og nemendur þekki og nýti sér markmið bekkjarnámskráa.
- Tengja framsetningu hæfniviðmiða bekkjarnámskráa betur við hæfniviðmið aðalnámskrár.

#### *Skipulag náms og námsumhverfi*

Skólinn og umhverfi hans er almennt gott og vinalagt. Umgengni er góð. Í miðrými skólans er matsalur, tónlistarsvæði og bókasafn sem nemendur og aðrir bæjarbúar geta nýtt sér. Aðbúnaður í kennslustofum er að jafnaði ágætur, stólar og borð góð og nýleg, skjávarpar víða og nemendur geta nýtt sér bæði spjaldtölvur og fartölvur í námi. Kennslustofur eru hlýlegar og búnar ýmsum námsgögnum á yngri stigum. Kennslustofur unglunga, sem eru þeirra heimastofur, eru að mati matsaðila frekar óvistlegar, gráar og veggpláss ekki nýtt markvisst. Ekki er sérstök raungreinaaðstaða við skólann. Ekki er heldur nein sérstök myndmenntastofa. Aðstaða fyrir hönnun og smíði er rúmgóð en alls ekki fullnægjandi hvað varðar aðbúnað og öryggi. Það liggur hins vegar fyrir samþykki fyrir því að fara í breytingar á

aðstöðunni á næsta ári og þá er ætlunin að þar verði hægt að sinna kennslu í hönnun og smíði ásamt myndmennt, eftir því sem fram kemur hjá skólastjóra.

Valgreinar í 8.–10. bekk eru um 20% af námstímanum. Úrvalið er nokkuð fjölbreytt og í raun gott miðað við stærð skólans m.a. fluguhnýtingar, íþróttir, málmsmíði og tæknilegó. Þá er nám nemenda utan skóla metið sem valgrein, óski foreldrar eftir því.

Samfella og samhengi er í námi nemenda milli ára og stigvaxandi kröfur gerðar. Kennsluáætlanir sem ná til einnar annar eru birtar á heimasíðu með upplýsingum um nám og kennslu. Þar kemur fram lýsing á námi og kennslu með tímaramma, viðfangsefnum, námsefni og leiðum og hvernig námsmati er háttað, svo sem með könnunum, mati á virkni og verkefnaskilum. Heimanám er yfirleitt skipulagt með áætlunum til nokkurra daga í senn. Fram kom hjá nemendum að álag vegna heimanáms væri mismikið eftir tímabilum og stundum við lok annar væri það mjög mikið töldu eldri nemendur.

Í skólanámskrá er gerð grein fyrir hvernig námsmati er háttað, þar kemur fram að vitnisburður nái til fleiri þátta skólastarfs nemenda en stöðu í námi, því gefin er vinnueinkunn og umsögn. Ekki eru birt viðmið um árangur í skólanámskrá, bekkjarnámskrám eða kennsluáætlunum, þar er einvörðungu sagt hvað liggur til grundvallar mati á árangri.

Nemendasamtöl þar sem umsjónarkennari ræðir við nemanda um nám og líðan eru minnst tvisvar á ári og oftast ef þarf. Samstarf við leikskólann er virkt og skráð en ekkert er skráð um samstarf við framhaldsskólastigið. Enginn nemandi skólans stundar nám á framhaldsskólastigi.

### Styrkleikar

- Skólinn er vel búinn húsgögnum og öðrum tækjum og umgengni er góð.
- Gott bókasafn með lesrými og aðstaða til tónlistariðkunar er í skólanum.
- Nemendasamtöl eru minnst tvisvar á ári fyrir alla nemendur.

### Tækifæri til umbóta

- Huga að því með nemendum að gera heimastofur unglinga notalegri vinnusvæði.
- Bæta þarf aðstæður til raungreinakennslu og laga þarf aðstæður í smíðastofu.
- Birta viðmið um árangur tengt námsmati í námsáætlunum.
- Huga að dreifingu og skipulagi heimanáms á önn.

### ***Kennsluhættir og gæði kennslu***

Kennslu sinna að mestu menntaðir kennarar, leiðbeinendur eru þrír en þeir sinna aðeins um einu og hálfu stöðugildi. Kennarar sýna góða fagþekkingu og kennslustundir eru vel skipulagðar og tíminn yfirleitt vel nýttur. Tími milli íþróttatíma og annarra tíma getur verið of knappur og því aðeins klippt af tímum í raun. Flestar kennslustundir sem matsmenn heimsóttu voru góðar eða frábærar. Í nokkrum vettvangsathugunum var órói í upphafi þegar nemendur voru að koma sér að verki eftir frímínútur og tók smá tíma að beina athyglinni að náminu. Á þetta sérstaklega við um yngstu nemendurna. Fulltrúar nemenda sem rætt var við telja kennara vera góða og kunna vel það sem þeir eru að kenna. Fulltrúar kennara telja að innleiðing kennsluhátta er tengjast þróunarverkefnunum, Pals, Orð af orði og Byrjendalæsi, leiði m.a. til fjölbreyttari kennsluhátta í skólanum. Nýting upplýsingatækni er skráð í metnum kennslustundum og nýttu nemendur sér hana í sex af 22 stundum en kennarar í fimm. Allir árgangar búa við einhverja samkennslu. Mest er hún á yngsta og miðstigi eða 19–22 tímar af heildarkennslustundafjölda. Kennarar nefndu að vegna samkennslu væri breitt bil í kennsluhópnum og einstaklingsmiðun einkenndi því kennsluhætti. Í fáum af þeim kennslustundum sem matsmenn heimsóttu voru nemendur að fást við mismunandi viðfangsefni, helst gætti einstaklingsmiðunar á yngsta stigi. Hjá nemendum kom fram að flestir nemendur væru almennt á sama stað í námshópnum. Nemendur nefna að þeir vinni gjarnan í hópum og telja það gott. Í vettvangsathugunum voru kennsluathafnir kennara sem nefna má beina kennslu, ráðandi í tveimur þriðju kennslustundanna sem matsaðilar sáu.

## Styrkleikar

- Kennarar sýna góða fagþekkingu við kennslu.
- Unnið er að innleiðingu verkefna sem auka fjölbreytni og fagmennsku.
- Samkennsla er viðurkennt kennsluform og námshópar skipulagðir eftir aðstæðum.

## Tækifæri til umbóta

- Kennarar sem kenna sama námshópi ættu að ræða og koma sér saman um samræmdar athafnir til að afmarka skil frímínútna og kennslustunda.
- Lengja þarf frímínútur á milli íþróttatíma og annarra kennslustunda svo nemendur geti með góðu móti komist í og úr íþróttatíma og í aðrar kennslustundir á réttum tíma.
- Nýta upplýsingatækni enn frekar við nám og kennslu.
- Gera nemendum betur grein fyrir markmiðum með vinnu í kennslustundum.
- Tengja markviss hæfniviðmið við nám og árangur nemenda.

## *Námshættir og námsvitund*

Hegðun og framkoma nemenda í þeim tímum sem metnir voru var almennt góð. Nemendur eru yfirleitt áhugasamir um nám sitt en í rýnihópi og athugunum kom fram að nám nemenda tekur ekki mikið mið af áhuga þeirra eða mismunandi námsstílum. Nemendur í elsta árgangi segjast koma að áætlanagerð og mega stundum velja hvernig verkefnum er skilað. Aðrir fá að sögn litlu ráðið um áætlanir eða skil verkefna. Nýting upplýsingatækni til náms var ekki mikil í vettvangsathugunum.

Skólapúlsinn kannar virkni nemenda í námi með spurningum. Í svörum á Skólapúlsi sl. skólaár kemur fram að nemendur Vopnafjarðarskóla mælast með marktækt minni ánægju af lestri en gerist hjá öðrum þátttökuskólum og hefur ánægja farið minnkandi frá fyrri mælingum og er kynjamunur töluverður þar sem strákar hafa síður ánægju af lestri en stelpur. Athygli vekur að yngstu þátttakendur í könnuninni, það er nemendur 6. og 7. bekkjar (nemendur sem eru nú í 7. og 8. bekk), sýna marktækt minni ánægju en sömu bekkir á landsvísu. Áhugi á stærðfræði er einnig marktækt minni en gerist á landsvísu og hefur farið minnkandi milli ára. Hér er áhuginn minni hjá báðum kynjum og minnstur er áhuginn í 6. og 7. bekk sl. ár. Loks er ánægja af náttúrufræði einnig marktækt minni hjá nemendum skólans en annarra skóla, hér munaði sl. ár nærri einu stigi, sem er töluvert. Um þrautseigju í námi, það er hve mikið nemendur segjast leggja sig fram, á það sama við og um ánægju af námsgreinum, marktækt minni þrautseigja kemur fram í svörum nemenda Vopnafjarðarskóla en annarra skóla sem taka þátt. Hér eru það fyrst og fremst strákar sem leggja sig marktækt minna fram en strákar á landsvísu.

Nemendur Vopnafjarðarskóla sem svara Skólapúlsinum sl. skólaár upplifa möguleika sína til að vera virkir í tímum marktækt minni en gerist á landsvísu og hefur þetta farið minnkandi í mælingum síðustu ára. Það er að fá tækifæri til að tjá skoðanir sínar og taka þátt í opnum skipulögðum umræðum um námsefnið. Hér vegur þyngst að nemendur telja sig ekki mikið ræða saman um námsefnið. Í vettvangsathugunum ytra mats kemur fram að nemendur unnu einslega að námi sínu í um tveim þriðju hluta kennslustundanna sem metnar voru og að nám með einhvers konar samvinnu og samstarfi fór fram í 23% kennslustundanna og að hluta til í 14%.

## Styrkleikar

- Nemendur sýna almennt áhuga og góða hegðun í kennslustundum.
- Nemendur geta nýtt sér upplýsingatækni við nám.

### Tækifæri til umbóta

- Tengja áhuga og námsaðferðir nemenda við val á verkefnum.
- Auka val nemenda á námsaðferðum og viðfangsefnum.
- Efla kennsluhætti sem leiða til samstarfs og samræðna í námi.
- Gera nemendum auðveldara að nýta upplýsingatækni við nám eftir þörfum, með því að staðsetja einhver tækjanna sem til eru í kennslustofunum.

### Þátttaka og ábyrgð nemenda

#### *Lýðræðisleg vinnubrögð*

Samskipti í skólasamfélaginu eru jákvæð og einkennast af virðingu. Nemendum er skapað rými til að tjá sig um málefni er varða þá svo sem með vikulegum bekkjarfundum, þátttöku í Skólápúlsi, nemendaráði og einnig hafa nemendur áhrif á matseðilinn tvisvar í mánuði. Nemendaráð er skipað nemendum úr 6. bekk og eldri. Starfsmaður hefur verið ráðinn utan skólans til að starfa við að halda utan um nemendaráð og félagslíf. Í bekkjarnámskrám kemur fram að bekkjarfundir tengjast lífsleiknitímum og eru hjá öllum nemendum. Nemendur í rýnihópi segjast hafa tekið þátt í könnun á málefnum tengdum skólastarfi með Skólápúlsinum en kannast flestir ekki við að þeim séu kynntar niðurstöður markvisst. Elstu nemendur kannast við að hafa verið kynntar niðurstöður Skólápúlsins. Ekki verður séð að nemendur komi að umbótaáætlunum í kjölfar mats. Nemendur vita að þeir geta komið málefnum til nemendafulltrúa í skólaráði en fram kom sú skoðun að nemendur hafi meira að segja um vellíðan en um sjálft námið.

#### Styrkleikar

- Bekkjarfundir eru haldnir vikulega þar sem nemendur fá þjálfun í að koma sjónarmiðum sínum á framfæri og ræða mál er snerta þá.
- Fulltrúar í nemendaráð og skólaráð eru kosnir lýðræðislegri kosningu.

### Tækifæri til umbóta

- Kynna niðurstöður kannana og annarra ákvarðana er varða nemendur betur fyrir þeim.
- Veita kjörnum fulltrúum nemenda í skólaráði eða öðrum samstarfsvettvangi til þess þjálfun og styðja þá við að koma upplýsingum frá þessum ráðum á framfæri til allra nemenda.
- Huga að og setja fram verklag um hvernig nemendur geta haft áhrif á skipulag náms, námsumhverfis og skólastarfs.
- Virkja mætti yngri nemendur til þátttöku í nemendaráði.
- Sjá til þess að nemendur í skólaráði séu kosnir til tveggja ára.

### Ábyrgð og þátttaka

Nemendur koma fram af ábyrgð og samskiptin sem sáust í skólanum lýstu gagnkvæmri tillitssemi. Ábyrgð nemenda á eigin námi í skólanum kemur fyrst og fremst fram með ábyrgð á að standa skil á áætlunum um ákveðna yfirferð eða verkefni sem kennarar setja þeim til einnar viku í senn. Í vettvangsathugunum sást að nemendum er almennt gerð grein fyrir verkefnum kennslustunda í upphafi þeirra. Fram kemur í rýnihópum, athugunum og samtölum að efla mætti marga aðra þætti sem tengjast ábyrgð og þátttöku og metnir eru í þessum hluta ytra matsins. Svo sem að nemendum séu ljós markmið námseininga í heild sinni, að þeir setji sér eigin markmið í námi eða taki þátt í að setja markmið með námseiningum. Einnig að viðmið um árangur séu opinber, að nemendur þekki þau og taki þátt í að meta árangur sinn í námi. Fram kom að verið sé að skoða leiðir til að koma meira sjálfsmati nemenda á og að þeir meti frammistöðu sínu og setji sér markmið með frammistöðumati í Mentor. Sjálfsmat er nefnt víða þegar rætt er um námsmat í bekkjarnámskrám.

### Styrkleikar

- Nemendur koma vel fram og taka tillit til annarra.
- Nemendur fá vikuáætlun til að skipuleggja nám sitt.

### Tækifæri til umbóta

- Gera nemendum betur grein fyrir tengslum eigin námsframvindu og hæfniviðmiða.
- Auka tækifæri nemenda til að meta eigið nám og framfarir.
- Birta viðmið um árangur í öllum námsgreinum.
- Efla markmiðssetningu og stigvaxandi ábyrgð nemenda.

## Námsaðlögun

### *Nám við hæfi allra nemenda*

Viðmælendur töldu skólann leitast við að mæta þörfum allra og vera skóla án aðgreiningar. Nemendur sögðu að reynt væri að koma til móts við alla í námi. Einstalingsmiðun var nefnd sem einkenni á kennsluháttum í skólanum þar sem um samkenndu árganga væri að ræða. Í vettvangsathugunum sást að allir nemendur eru fullgildir þátttakendur í skólastarfinu almennt, allir áttu hlutdeild í starfi bekkjanna. Hins vegar var lítið sýnilegt í þeim kennslustundum sem matsaðilar sáu á vettvangi að nemendur væru námslega að fást við mismunandi eða misþung verkefni. Mest sást það í yngstu bekkjum. Almennt koma nemendur og foreldrar ekki mikið að gerð almennra námsmarkmiða. Foreldrar nemenda með einstaklingsnámskrá samþykkja markmið hennar en nemendur eru ekki með. Gert er ráð fyrir að hreyfihamlaðir komist um skólabygginguna.

### Styrkleikar

- Viðmælendur töldu skólann leitast við að mæta þörfum allra og vera skóla án aðgreiningar.
- Nemendur töldu að reynt væri að koma til móts við alla í námi.
- Í vettvangsathugunum sást að allir nemendur eru fullgildir þátttakendur í skólastarfinu almennt.

### Tækifæri til umbóta

- Auka þarf fjölbreytni í námsaðferðum nemenda.
- Koma þarf í meira mæli til móts við mismunandi námsstíla nemenda.
- Gera betur grein fyrir námsaðlögun í bekkjarnámskrám.

### *Stuðningur við nám*

Stuðningur við einstaka nemendur fer fram innan og utan námshópa eftir aðstæðum. Skólinn er þátttakandi í verkefninu, *Bættur námsárangur*, sem Skólaskrifstofa Austurlands stendur fyrir. Þar er sérstök áhersla á læsi og stærðfræði. Markvisst er fylgst með framförum nemenda í tengslum við þetta verkefni sem staðið hefur í bráðum tvö ár. Við skólann starfar ekki sérkennari en einn kennari heldur utan um sérkenndu og er tengiliður við sérfræðipjónustu skóla með stjórnanda. Í skólanámskrá og starfsáætlun er sett fram hvaða skimanir og próf skólinn nýtir til að fylgjast með framförum nemenda. Upplýsingarnar eru ekki samhljóma og ekki kemur fram hver viðmið um árangur eru og til hvaða aðgerða eigi að grípa ef með þarf. Unnið er að gerð einstaklingsnámskráa með handleiðslu frá sérfræðipjónustu.

### Styrkleikar

- Skólinn vinnur að verkefni um bættan námsárangur og fylgist markvisst með framförum nemenda.
- Skólinn nýtur handleiðslu sérfræðipjónustu við skipulag og gerð einstaklingsnámskráa.
- Skráð er hvaða skimanir og próf skólinn nýtir til að kanna framfarir nemenda.

### Tækifæri til umbóta

- Stefna að því að sérmenntaður kennari sinni sérkennslu.
- Setja fram samræmda áætlun um skimanir og skrá viðmið um árangur og til hvaða aðgerða grípa eigi ef þarf.



## Svið III – Innra mat

### Framkvæmd innra mats

#### *Innra mat er kerfisbundið og samofið daglegu skólastarfi*

Í skólanámskrá er umfjöllun um helstu leiðir sem skólinn fer við að meta innra starfið. Fyrir liggur áætlun um innra mat fyrir núverandi skólaár og einnig langtímaáætlun til fimm ára og endurspeglar hún að helstu þættir skólastarfsins eru metnir. Það kemur fram í gögnum að sérstakt matsteymi ber ábyrgð á innra matinu ásamt skólastjórnendum. Mat á kennslu og fagmennsku fer fram í umræðum á kennarafundum og einnig á yngsta stiginu í gegnum Byrjendalæsið. Þá kom fram að mat og ígrundun kennara og annarra starfsmanna á eigin starfsháttum er liður í daglegu starfi þeirra og benti skólastjóri á að hann spyrði oft krefjandi spurninga til að styrkja þessa ígrundun. Fram kom hjá aðstoðarskólustjóra að þau eru með hringrás sem unnið er eftir yfir skólaárið. Námsmat er reglulegt og framkvæmt með margvíslegum hætti. Foreldrar töldu sig fá mjög gott og leiðbeinandi námsmat frá kennurum.

#### Styrkleikar

- Langtímaáætlun um innra mat liggur fyrir og er virk.
- Áætlun um innra mat yfirstandandi skólaárs liggur fyrir og er unnið eftir henni.
- Í gögnum kemur fram hverjir bera ábyrgð á innra mati.
- Allir helstu þættir skólastarfsins eru metnir.

#### Tækifæri til umbóta

- Skólastjórnendur þurfa að sinna betur mati á kennslu kennara með því að sitja í kennslustundum og veita leiðbeinandi ráðgjöf í kjölfarið.
- Æskilegt væri að kennarar tækju upp jafningjamat og nýttu það til að þróa starfshætti sína.

#### *Innra mat er markmiðsbundið*

Gerð er grein fyrir því hvernig markmið skólans sem sett eru fram í skólanámskrá eru metin en það mætti liggja skýrar fyrir. Fyrir liggur sjálfsmatsáætlun sem gerir grein fyrir þessu mati að nokkru leyti. Ekki er annað að sjá en að öll markmið skólanámskrár séu metin markvisst og reglubundið með einhverjum hætti. Leiðir að markmiðum s.s. verkefni, aðgerðir, áætlanir og verkferlar, eru hluti af innra matinu. Ekki er að sjá að sérstök viðmið um þann árangur sem ætlunin er að ná séu skilgreind fyrir hvert og eitt markmið. Það er hins vegar gert í verkefninu „Bættur árangur“, sem skólinn er aðili að og er unnið í samstarfi við Skólaskrifstofu Austurlands. Það verkefni beinist sérstaklega að árangri í læsi og stærðfræði. Í greinargerð (sjálfsmatskýrslu) um innra mat er fjallað um að hve miklu leyti markmið hafa náðst. Er þar miðað við mat úr Skólapúlsinum og greiningarpróf í stærðfræði og læsi.

#### Styrkleikar

- Leiðir að markmiðum s.s. verkefni, aðgerðir, áætlanir og verkferlar, eru hluti af innra matinu.
- Öll markmið skólanámskrár eru metin markvisst og reglubundið með einhverjum hætti.

#### Tækifæri til umbóta

- Viðmið um þann árangur sem ætlunin er að ná þarf að skilgreina fyrir öll markmið.
- Það mætti liggja skýrar fyrir hvernig markmið skólans sem sett eru fram í skólanámskrá verða metin.

### ***Innra mat byggir á traustum og fjölbreyttum upplýsingum***

Við öflun gagna eru nýttir spurningalistar og gögn úr Skólapúlsinum, ásamt viðtölum að hluta. Almennt má segja að gagnanna sé aflað með aðferðum sem hæfa viðfangsefninu hverju sinni. Niðurstöður samræmdra könnunarprófa eru nýttar til að greina stöðu og bregðast við, ásamt skimunar- og greiningarprófum.

#### **Styrkleikar**

- Innra mat skólans byggir á fjölbreyttum og traustum upplýsingum.

### ***Innra mat er samstarfsmiðað og byggir á lýðræðislegum vinnubrögðum***

Skólastjórnendur og kennarar ákveða áherslur og forgangsröðun í innra mati. Aðrir aðilar skólasamfélagsins hafa ekki aðkomu að þeirri ákvörðun, skipulagi eða framkvæmd. Hins vegar er leitað eftir sjónarmiðum allra hagsmunaaðila skólans þegar gagna er aflað. Undanfarin ár hafa einungis kennarar og skólastjórnendur átt samræður um þróun og umbætur þegar niðurstöður innra mats liggja fyrir. Sjálfsmatsskýrsla og umbótaáætlun eru þó birtar á heimasíðu skólans.

#### **Styrkleikar**

- Leitað er eftir sjónarmiðum allra hagsmunaaðila skólans þegar gagna er aflað.

#### **Tækifæri til umbóta**

- Tryggja þarf að allir hagsmunaaðilar skólans taki þátt í að ákveða áherslur og forgangsröðun í innra mati.

### **Umbótastarf í kjölfar innra mats**

#### ***Innra mat er opinbert***

Greinargerð um innra mat (sjálfsmatsskýrsla) er birt á heimasíðu skólans og það sama á við um umbótaáætlun. Greinargerð og umbótaáætlun eru settar fram með mjög skýrum hætti. Greinargerðin er ítarleg og tekur til margra þátta. Umbótaáætlunin er vel upp sett þar sem skilgeind eru markmið, vandi, leiðir, umsjón og tími. Niðurstöður úr innra matinu eru aðeins teknar fyrir meðal stjórnenda og kennara.

#### **Styrkleikar**

- Greinargerðir um innra mat eru birtar á heimasíðu skólans.
- Umbótaáætlanir eru birtar á heimasíðu skólans.
- Við greiningu niðurstaðna eru tækifæri til umbóta ávallt dregin fram.

#### **Tækifæri til umbóta**

- Þegar niðurstöður innra matsins liggja fyrir þarf að bjóða öllum hagsmunaaðilum skólans upp á samræður um þróun og umbætur.

***Innra mat er umbótamiðað***

Í niðurstöðum innra mats eru styrkleikar og veikleikar dregnir fram. Umbótaáætlun tekur mið af þessari greiningu og byggir á tækifærum til umbóta. Í umbótaáætluninni eru tilgreindar markvissar aðgerðir og þar sem það á við út frá markmiðum sem ekki hafa náðst út frá þeim viðmiðum sem sett voru. Þá er brugðist við niðurstöðum sem gefa til kynna að umbóta sé þörf þó þær snúi ekki beint að þeim markmiðum sem metin voru. Umbótaáætlun er tímasett og skilgreindir eru ábyrgðaraðilar fyrir umbótum. Almennt er ekki tilgreint í umbótaáætlun hvenær og hvernig á að meta árangur aðgerða. Ekki er ljóst hve kerfisbundið umbótum er fylgt eftir. Starfsfólk, nemendur og foreldrar geta nefnt dæmi um umbætur sem innra mat skólans hefur leitt til. Áætlanir um umbætur eru ekki bornar undir skólaráð með formlegum hætti.

**Styrkleikar**

- Starfsfólk, nemendur og foreldrar geta nefnt dæmi um umbætur sem innra mat skólans hefur leitt til.
- Brugðist er við niðurstöðum sem gefa til kynna að umbóta sé þörf þó þær snúi ekki beint að þeim markmiðum sem metin voru.
- Umbótaáætlun er tímasett og skilgreindir eru ábyrgðaraðilar fyrir umbótum.

**Tækifæri til umbóta**

- Áætlanir um umbætur þarf að bera undir skólaráð með formlegum hætti.
- Tryggja þarf að tilgreint sé í umbótaáætlun hvenær og hvernig á að meta árangur aðgerða.

## Svið IV – Skólabragur

Í lögum um grunnskóla er skólabragur nefndur í 30. gr:

*Öllum aðilum skólasamfélagsins ber að leggja sitt af mörkum til að stuðla að og viðhalda góðum starfsanda og jákvæðum skólabrag.*

Til þess að meta fjórða þátt, skólabrag, var stuðst við viðmið sem Reykjavíkurborg hefur látið vinna og eru notuð við ytra mat á skólum borgarinnar.

### Stefna og viðhorf

Matsaðilar sáu skólastarf sem einkennist af samvinnu og sameiginlegri ábyrgð. Í skólanámskrá er stefna skólans og sérstaklega er skólabragur nefndur og settir fram ákveðnir punktar sem einkenna eiga skólastarf til að skapa jákvæðan skólabrag. Þar kemur m.a. fram að lögð er áhersla á jákvæð samskipti og gagnkvæma virðingu allra. Einnig er sett fram meginsýn skólans: *Með sól í sinni* og þar undir fjögur einkunnarorð með skýringum hvað felst í þeim – Vellíðan, virðing, virkni og vöxtur. Þetta er víða sýnilegt í skólanum sem veggspjald. Í starfsáætlun er stefnan sett fram á annan hátt en í skólanámskrá og einkunnarorð eru ekki þau sömu. Draga þarf saman, samræma og fækka einkunnarorðum í þessum skrifum um stefnu og sýn skólans.

Rýnihópur kennara og stjórnendur gátu nefnt einkunnarorð eða gildi skólans en enginn annar rýnihópur og einnig kom fram að aðeins kennarar könnuðust við að hafa unnið að stefnu skólans.

Í rýnihópum kom fram að unnið er að jákvæðum skólabrag við skólann. Foreldrar hafa jákvætt viðhorf til skólans og gera sér grein fyrir sínu hlutverki við að móta og viðhalda góðum skólabrag. Einnig var talið af nær öllum að viðhorf samfélagsins væri jákvætt í garð skólans en að mati foreldra ætti það að vera jákvæðara og skólinn mætti starfa meira með samfélaginu. Stjórnendur nefna einnig að áhuginn á skólanum mætti vera meiri og skólinn mætti fá meira af uppbyggilegri gagnrýni frá samfélaginu.

### Styrkleikar

- Bragur skólans sem mætti matsaðilum er jákvæður og samskipti milli nemenda og nemenda og starfsfólks voru góð.
- Mótuð er stefna þar sem fram kemur hvað einkennir jákvæðan skólabrag.
- Gildi skólans eru sýnileg í skólanum og skólastarfi.
- Foreldrar eru jákvæðir gagnvart skólanum og meðvitaðir um hlutverk sitt til að móta góðan skólabrag.

### Tækifæri til umbóta

- Samræma þarf framsetningu á sýn og stefnu skólans í opinberum gögnum.
- Allir aðilar skólasamfélagsins (nemendur, allir starfsmenn skólans og foreldrar) þurfa að koma að mótun/endurskoðun stefnu og sýnar skólastarfsins.
- Kynna þarf nemendum, foreldrum og starfsfólki betur hver eru gildi skólans sem sýnileg eru í skólanum.
- Vinna þarf skipulega með stefnu og gildi skólans í öllu skólastarfi og tengja betur við bekkjar-námskrár.
- Setja fram hvernig tengja megi betur saman skóla og samfélag.

### **Líðan nemenda**

Vellíðan er eitt fjögurra einkunnarorða sem skólinn leggur áherslu á. Til að stuðla að vellíðan kemur fram að stuðla eigi að jákvæðri sjálfsmýnd, heilbrigðu sjálfstrausti, eflingu félagsþroska, öruggu umhverfi og góðum tengslum heimila og skóla. Nemendur telja góðan anda í bekkjunum og halda að enginn sé vinalaus. Vinátta er að mati nemenda þvert á aldur. Fulltrúar nemenda sögðu: „kennarar koma vel fram við alla og eru kurteisir.“ Skólinn er með skráða ferla til að bregðast við ef grunur er um einelti. Hann starfar eftir Olweusar-áætlun gegn einelti. Rýnihópar, aðrir en foreldrar, töldu lítið eða ekkert um einelti og að skólinn brygðist við þegar eitthvað kæmi í ljós. Foreldrar telja eitthvert einelti vera við skólann og þegar það komi upp á yfirborðið fari allt á fullt hjá skólanum, eða eins og kom fram í einum rýnihópnum: „Ef skólinn veit að það er eitthvað að reynir skólinn oftast að hjálpa.“

Nemendur segja að rætt sé um samskipti á bekkjarfundum sem eru einu sinni í viku. Fulltrúar þeirra í rýnihópi vita hvað einelti er og hvað þeir eigi að gera ef þeir verða vitni að því. Nemendur taka þátt í könnun á líðan með Skólapúlsi. Fyrir síðastliðið skólaár sést að sjálfsálit nemenda Vopnafjarðarskóla er álíka og annarra nemenda á landsvísu sem taka þátt í þessari könnun og hefur verið svo allt frá 2011. Vellíðan nemenda mælist aðeins yfir landsmeðaltali og einelti er að mati nemenda sem þátt tóku í Skólapúlsi árið 2015–2016 álíka og hjá öðrum þátttökuskólum. Skólalóð og nánasta umhverfi skolans hvetur til hreyfingar. Skólinn er þátttakandi í verkefninu heilsueflandi grunnskólar sem birtist m.a. í að bjóða hafragraut og ávexti, hvetja til hreyfingar og taka þátt í viðburðum sem efla heilsu og hreysti. Boðið er upp á hádegismat í mánaðarlegri áskrift. Nemendur matast saman í sal og ganga frá og þrifa eftir matinn. Hegðun og samskipti í matsal voru góð meðan matsaðilar voru í vettvangskönnun. Viðhorf til hreyfingar er í mælingum Skólapúlsins álíka og annarra nemenda á landsvísu. Hollt matarræði þeirra er líka á pari við aðra. Í mörgum rýnihópum kom fram að nemendur eru virkir þátttakendur í ýmsum félagsstörfum og íþróttum eftir skólatíma. Einnig kom fram að skólinn hefur til nokkurra ára verið reyklaus skóli.

#### **Styrkleikar**

- Skólinn er með mótaða stefnu um einelti og heilsueflingu.
- Brugðist er við þegar einelti kemur í ljós.

#### **Tækifæri til umbóta**

- Halda umræðu um einelti og aðgerðir vakandi í skólasamfélaginu.

### **Verklagsreglur og áætlanir**

Skólinn er með verklagsreglur og áætlanir er snúa að helstu áherslupáttum sem snerta samskipti, forvarnir og líðan. Eineltisáætlun er skráð og virk, forvarnarstefna er skráð og einnig jafnréttisstefna. Skólareglur eru skráðar en ekki sýnilegar.

Fram kom í rýnihópum að skólareglur hafa ekki verið endurskoðaðar í langan tíma og að gerð skólareglu komu ekki allir aðilar skólasamfélagsins. Reglurnar eru settar fram í skólanámskrá og starfsáætlun. Nemendur koma að gerð bekkjarreglu eða samnings með umsjónarkennurum.

#### **Styrkleikar**

- Skólinn er með skráðar áætlanir og verklagsreglur um helstu þætti er snúa að líðan og samskiptum.

#### **Tækifæri til umbóta**

- Endurskoða skólareglur með þátttöku allra aðila skólasamfélagsins.
- Kynna skólareglur reglulega fyrir öllu starfsfólki, nemendum og foreldrum.

## Styrkleikar og tækifæri til umbóta

Þessi samantekt styrkleika og tækifæra til umbóta er einungis hluti af því sem fram kemur í lok hvers kafla í skýrslunni. Við gerð umbótaáætlunar þarf skólinn og skólanefnd einnig að taka tillit til þeirra tækifæra til umbóta sem sett eru fram í skýrslunni en eru ekki nefnd hér.

### Stjórnun

#### Styrkleikar

Skólanámskrá og starfsáætlun liggja fyrir, eru birt á heimasíðu skólans og þar er gerð grein fyrir hvernig skólinn útfærir grunnþætti menntunar. Stjórnendur leggja mikla áherslu á góð samskipti við starfsfólk og nemendur. Lögð er áhersla á samvinnu, sameiginleg markmið og lýðræðislega stjórnunarhætti. Starfsandi er því mjög jákvæður og einkennist af trausti og virðingu. Það er metnaður til að gera vel og skólastjórnendur veita hvatningu til góðra verka. Stefna skólans er metnaðarfull og skráð. Starfslýsingar starfsmanna liggja fyrir og starfsmannasamtöl eru tekin reglulega. Kennarar eru almennt að sinna kennslu í samræmi við menntun og sérhæfingu. Stöðugt er unnið skipulega að þróun skólastarfs með hag nemenda að leiðarljósi. Foreldrar telja upplýsingaflæðið gott og það sé ávallt tekið vel á móti þeim, eigi þeir erindi í skólann. Foreldrar og kennarar eru sammála um mikilvægi þess að eiga gott samstarf til að efla skólastarfið.

#### Tækifæri til umbóta

- Vinna þarf skólastefnu fyrir sveitarfélagið.
- Gæta þarf þess að allir aðilar skólasamfélagsins komi með virkum hætti að stefnumótun, mati og vinnu við skólanámskrá og starfsáætlun.
- Skólastefnu og skólareglur þarf að endurskoða reglulega og gera sýnilegrí í skólanum.
- Skólastjórnendur þurfa að fylgjast betur með námi og kennslu, veita endurgjöf og markvissari hvatningu.
- Skipurit fyrir skólann þarf að vinna.
- Tryggja þarf að alltaf sé aflað upplýsinga úr sakaskrá þegar starfsmenn eru ráðnir.
- Skoða þarf lausnir varðandi fyrirkomulag sund- og íþróttakennslu svo sú kennsla komi ekki niður á annarri kennslu.
- Styrkja þarf starfsemi foreldrafélagsins svo það þjóni hlutverki sínu.
- Leggja þarf meiri rækt við að leita eftir hugmyndum foreldra um það sem betur má fara í skólastarfinu.

### Nám og kennsla

#### Styrkleikar

Vopnafjarðarskóli vinnur markvisst að því að mæta þörfum allra nemenda og koma til móts við fjölbreyttar þarfir þeirra. Aðbúnaður er góður að mestu, skólinn er vel búinn húsgögnum og öðrum tækjum til náms og kennslu. Nemendur og kennarar sýna gagnkvæma virðingu og samskipti eru almennt góð. Í skólanum er samkennsla árganga og skipuleggja kennarar námshópa markvisst. Kennarar sýna góða fagþekkingu við kennslu og áhuga á að efla sig í starfi með ýmsu móti. Verið er að innleiða verkefni sem auka fjölbreytni og fagmennsku, m.a. með verkefni um bættan námsárangur. Fylgst er markvisst með framförum nemenda. Í vettvangsathugunum sást að allir nemendur eru fullgildir þátttakendur í skólastarfinu. Nemendur hafa vikulegan vettvang á bekkjarfundum til að koma sjónarmiðum sínum á framfæri og ræða mál er snerta þá og nemendasamtöl eru minnst tvisvar á ári fyrir alla nemendur.

### Tækifæri til umbóta

- Virkja mætti yngri nemendur til þátttöku í nemendaráði.
- Nemendur sem sitja í skólaráði eiga að vera kosnir til tveggja ára.
- Veita þarf kjörnum fulltrúum nemenda í skólaráði eða öðrum samstarfsvettvangi þjálfun og styðja þá við að koma upplýsingum frá þessum ráðum á framfæri til allra nemenda.
- Huga ætti að því með nemendum að gera heimastofur unglinga notalegri vinnusvæði.
- Bæta þarf aðstæður til raungreinakennslu og laga aðstæður í smíðastofu.
- Tengja þarf framsetningu hæfniviðmiða bekkjarnámskráa betur við hæfniviðmið aðalnámskrár og við nám og árangur nemenda.
- Gera nemendum (og foreldrum) betur grein fyrir markmiðum með námi og vinnu í kennslustundum.
- Setja fram samræmda áætlun um kannanir og skimanir og skrá viðmið um árangur og til hvaða aðgerða grípa eigi, ef þarf.
- Kennarar þurfa að skipuleggja kennslu meira með það að markmiði að efla samstarf og samræður nemenda í námi.
- Einnig að auka tækifæri nemenda til að taka þátt í að meta eigið nám og framfarir.

### Innra mat

#### Styrkleikar

Í skólanámskrá er umfjöllun um helstu leiðir sem skólinn fer við að meta innra starfið. Fyrir liggur áætlun um innra mat fyrir núverandi skólaár og einnig langtímaáætlun til fimm ára og endurspeglar hún að helstu þættir skólastarfsins eru metnir. Það kemur fram í gögnum að sérstakt matsteymi ber ábyrgð á innra matinu ásamt skólastjórnendum. Öll markmið skólanámskrár eru metin markvisst og reglubundið með einhverjum hætti. Leiðir að markmiðum s.s. verkefni, aðgerðir, áætlanir og verkefjar, eru hluti af innra matinu. Almennt má segja að gagnanna sé aflað með aðferðum sem hæfa viðfangsefninu hverju sinni. Greinargerð um innra mat (sjálfsmatsskýrsla) og umbótaáætlun eru birtar á heimasíðu skólans og eru settar fram með mjög skýrum hætti. Í niðurstöðum innra mats eru styrkleikar og veikleikar dregnir fram. Umbótaáætlun tekur mið af þessari greiningu og byggir á tækifærum til umbóta.

#### Tækifæri til umbóta

- Liggja má skýrar fyrir hvernig markmið skólans sem sett eru fram í skólanámskrá verða metin.
- Viðmið um þann árangur sem ætlunin er að ná þarf að skilgreina fyrir hvert markmið.
- Tryggja þarf að allir hagsmunaaðilar skólans taki þátt í að ákveða áherslur og forgangsröðun í innra matinu.
- Þegar niðurstöður liggja fyrir þarf að bjóða hagsmunaaðilum upp á samræður um þróun og umbætur.
- Tryggja þarf að tilgreint sé í umbótaáætlun hvenær og hvernig á að meta árangur aðgerða.

## Skólabragur

### Styrkleikar

Matsaðilar sáu skólastarf sem einkennist af samvinnu og sameiginlegri ábyrgð. Í skólanum ríkir jákvæður skólabragur þar sem gildi skólans koma fram. Foreldrar eru jákvæðir gagnvart skólanum og hlutverki sínu til að móta og viðhalda góðum brag. Stefna um einelti er til staðar og brugðist við ef það kemur í ljós. Hugað er að líðan og samskiptum í skólanum.

### Tækifæri til umbóta

- Draga þarf saman, samræma og fækka einkunnarorðum í skrifum um stefnu og sýn skólans.
- Vinna þarf skipulega með stefnu og gildi skólans í öllu skólastarfi og tengja betur við bekkjar-námskrár.
- Huga að því hvernig tengja megi betur saman skóla og samfélag.
- Við endurskoðun sýnar/stefnu skólastarfsins sem og skólareglna þarf að huga að þátttöku allra aðila skólasamfélagsins.
- Kynna reglulega stefnu skólans og skólareglur fyrir öllu starfsfólki, nemendum og foreldrum.



## Frekari greining

Tafla 1 sýnir niðurstöður á þeim þáttum sem til skoðunar voru í ytra mati.

Litirnir sem notaður er í töflunni standa fyrir eftirfarandi kvarða:

- D → 1,0 – 1,5 = **rautt** – mikil umbótaþörf á flestum eða öllum þáttum. Óviðunandi verklag, uppfyllir ekki viðmið um gæðastarf á mörgum mikilvægum þáttum.
- C → 1,6 – 2,5 = **gult** – meiri veikleikar en styrkleikar. Viðunandi verklag, uppfyllir viðmið um gæðastarf að mörgu leyti, einhverjir mikilvægir þættir sem þarfnast úrbóta.
- B → 2,6 – 3,5 = **ljósgrænt** – meiri styrkleikar en veikleikar. Gott verklag, flestir þættir í samræmi við lýsingu á gæðastarfi.
- A → 3,6 – 4 = **grænt** – flestir eða allir þættir sterkir. Mjög gott verklag sem samræmist fyllilega lýsingu um gæðastarf.

Stjórnun			Nám og kennsla			Innra mat	
Fagleg forysta	Stefnumótun og skipulag	Samskipti heimila og skóla	Nám og námsaðstæður	Þáttt. og ábyrgð nemenda	Námsaðlögun	Framkvæmd innra mats	Umbótastarf í kjölfar innra mats
Stjórnandinn sem leiðtogi	Starfsáætlun og skólánámskrá	Skólaráð, foreldrafélag	Inntak og árangur	Lýðræðisleg vinnubrögð	Nám við hæfi allra nemenda	Kerfisbundið og samofið daglegu skólastarfi	Opinbert
Stjórnun stofnunar	skóladagur nemenda	Þáttt. foreldra í skólastarfi og upplýsingamiðlun	Skipulag náms og náms-umhverfi	Ábyrgð og þátttaka	Stuðningur við nám	Markmiðsbundið	Umbótamiðað
Faglegt samstarf	Verklagsreglur og áætlanir		Kennsluhættir og gæði kennslu			Byggir á traustum og fjölbreyttum upplýsingum	
Skólaþróun			Námshættir og námsvitund			Samstarfsm. og byggir á lýðræðislegum vinnubrögðum	

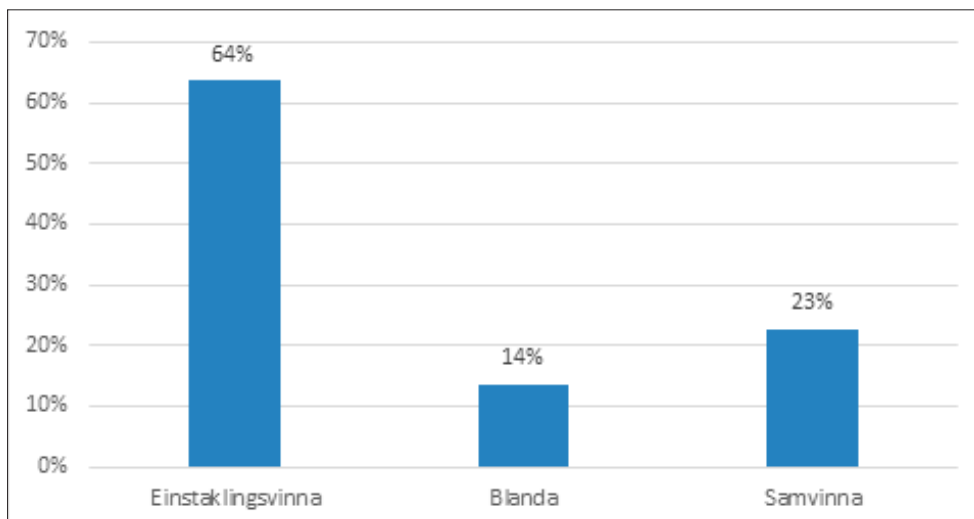
Tafla 1. Styrkleikar og veikleikar matsþátta

### **Greining kennslustunda**

Matsmenn mátu 22 kennslustundir þar sem flestar voru metnar góðar, tvær þóttu frábærar, nokkrar voru metnar þannig að einhverja mikilvæga þætti þyrfti að bæta og engin stund var metin óviðunandi.

### **Samvinna og einstaklingsvinna**

Við skráningu á kennslustundum er litið til þess hvort nám nemenda sé markvisst skipulagt á þann hátt að nemendur vinni einir við hvers kyns verkefni eða hvort um samvinnu eða samræður um námið sé að ræða.



Mynd 1. Yfirlit yfir samvinnu og einstaklingsvinnu nemenda í metnum kennslustundum.

Nemendur vinna einir í 64% af þeim kennslustundum sem metnar voru.

### **Notkun upplýsingatækni**

Nemendur eða hluti nemenda nota upplýsingatækni í sex kennslustundum af 22 sem matsmenn heimsóttu. Kennarar nýttu upplýsingatækni að einhverju marki til kennslu í fimm af þessum stundum.

### **Kennsluathafnir**

Kennsluáherslur kennara eru greindar í það sem kalla má fræðandi, leiðbeinandi eða blöndu af hvoru-veggja. Fræðandi athafnir tengjast því sem kallað er bein yfirfærsla og leiðbeinandi kennsluathafnir eru oft tengdar hugtakinu hugsmíðahyggju eins og gert er í Hvítbók um umbætur í menntun.

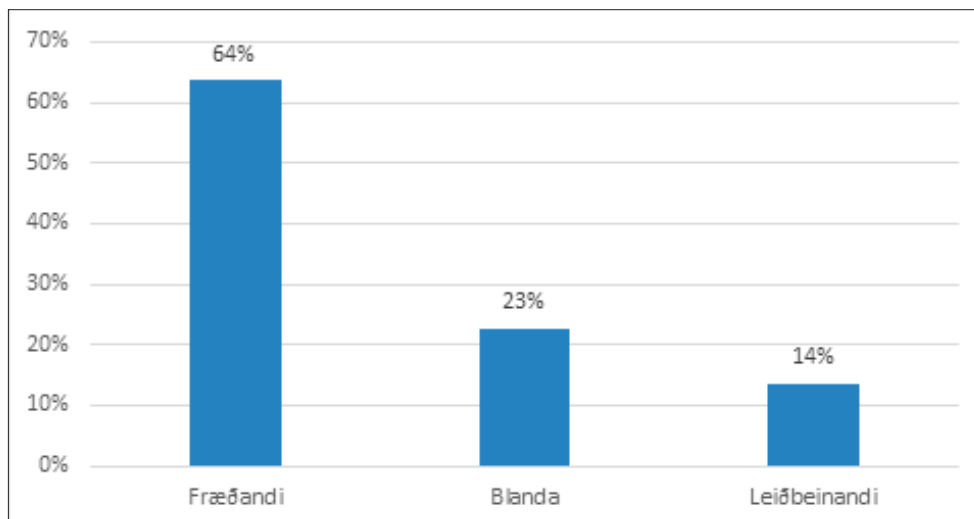
### **Fræðari-bein kennsla**

Kennarinn er fyrst og fremst í að miðla efni, staðreyndum og hugtökum. Kennsluathafnir eru að útskýra, sýna og spyrja. Ef spurt, þá eru það spurningar sem kalla oftast á eitt rétt svar. Vinna við verkefni og vinnubækur mótast af því að taka á móti staðreyndum og setja þær fram á ákveðinn hátt, ein þekkt lausn. Námsfernið er í forgrunni.

### **Leiðbeinandi-hugsmíðahyggja**

Kennarinn stýrir framvindu kennslustunda en leggur áherslu á krefjandi spurningar og lausnaleit sem reynir á rökhugsun nemenda (lýsa, leggja mat á, bera saman, draga ályktanir og/eða setja fram tilgátur) eða opin/skapandi viðfangsefni þar sem hægt er að velja úr nokkrum þekktum lausnum. Eða kennari leggur áherslu á frumkvæði og ábyrgð nemenda með skipulagi á námsathöfnum þar sem engin lausn er fyrirfram þekkt. Áhersla er á námsferlið sem leið (og leiðir) til náms frekar en námsefnið einvörðungu.

Nemandinn er í forgrunni og hann er virkur í að athuga, rannsaka og draga ályktanir. Áhugi nemenda og forvitni er drifjöður námsathafna. Kennarinn skapar námsaðstæður og tækifæri nemenda til þátttöku, hann sér um að bjargir séu til staðar og veitir endurgjöf meðan á námi standur.

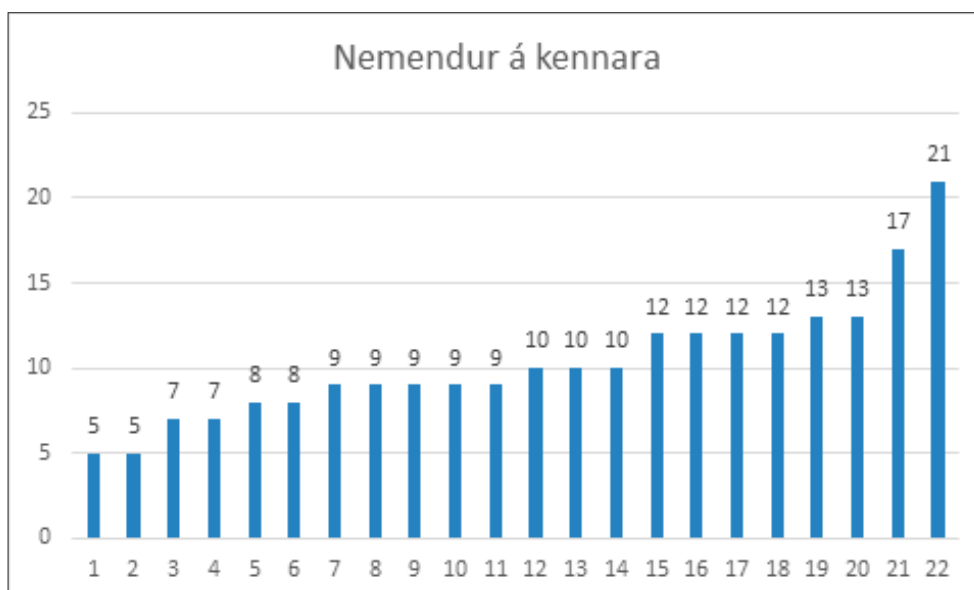


Mynd 2. Yfirlit yfir kennsluathafnir í metnum kennslustundum.

Í 64% kennslustunda voru kennsluathafnir kennara fræðandi, einkenndust af beinni yfirfærslu.

### Hópastærð, fjöldi nemenda á kennara

Skráð er hve margir nemendur eru á hvern menntaðan kennara í hverri metinni kennslustund. Y-ás myndarinnar sýnir fjölda nemenda og x-ás hverja metna kennslustund.



Mynd 3. Fjöldi nemenda í metnum kennslustundum á hvern kennara í almennri kennslu.

## Heimildir

Aðalnámskrá grunnskóla: *almennur hluti*. 2011 og *greinasvið*. 2013. Reykjavík: Mennta- og menningarmálaráðuneytið.

Björk Ólafsdóttir. 2011. *Innra mat grunnskóla: leiðbeiningar og viðmið fyrir mat sveitarfélags á innra mati grunnskóla*. Reykjavík: Samband íslenskra sveitarfélaga.

Hrönn Pétursdóttir. 2007. *Sameiginleg framtíðarsýn fyrir grunnskólasterfið 2007-2020*.

Reykjavík: Félag grunnskólakennara, Samband íslenskra sveitarfélaga og

Skólastjórafélag Íslands.

Lög um grunnskóla, nr. 91/2008.

Menntamálaráðuneytið. 1997. Sjálfsmat skóla:

[http://brunnur.stjr.is/mrn/utgafuskra/utgafa.nsf/xsp/.ibmmodres/domino/OpenAttachment/mrn/utgafuskra/utgafa.nsf/8F7A17F4C22D2832002576F00058D40C/Attachment/sjalfsm\\_skola\\_97.pdf](http://brunnur.stjr.is/mrn/utgafuskra/utgafa.nsf/xsp/.ibmmodres/domino/OpenAttachment/mrn/utgafuskra/utgafa.nsf/8F7A17F4C22D2832002576F00058D40C/Attachment/sjalfsm_skola_97.pdf)

Reglugerð nr. 584/2010 um sérfræðipjónustu sveitarfélaga við leik- og grunnskóla og nemenda-verndarráð í grunnskólum: <http://www.reglugerd.is/interpro/dkm/WebGuard.nsf/key2/584-2010>

Reglugerð nr. 585/2010 um stuðning við nemendur með sérþarfir í grunnskóla:

<http://www.menntamalaraduneyti.is/frettir/allar-rettarheimildir/nr/5540>

Reglugerð nr. 897/2009 um miðlun og meðferð upplýsinga um nemendur í grunnskólum og rétt for-eldra til aðgangs að upplýsingum um börn sín:

<http://www.reglugerd.is/reglugerdir/allar/nr/897-2009>

Reglugerð nr.1009/2015 um aðgerðir gegn einelti, kynferðislegri áreitni, kynbundinni áreitni og of-beldi á vinnustöðum: [http://www.reglugerd.is/reglugerdir/leit?\\_stern\\_SearchType=Reglugerd&\\_stern\\_number=1009&\\_stern\\_year=2015](http://www.reglugerd.is/reglugerdir/leit?_stern_SearchType=Reglugerd&_stern_number=1009&_stern_year=2015)

Reglugerð nr. 1040/2011 um ábyrgð og skyldur aðila skólasamfélagsins í grunnskólum:

<http://www.menntamalaraduneyti.is/frettir/Frettatilkynningar/nr/6347>

Reglugerð nr. 1157/2008 um skólaráð við grunnskóla:

<http://www.reglugerd.is/interpro/dkm/WebGuard.nsf/key2/1157-2008>

Vopnafjarðarskóli: <http://www.vopnafjardarhreppur.is/vopnafjardarskoli>

Vopnafjörður: <http://www.vopnafjardarhreppur.is>

Vopnafjarðarhreppur, sveitarstjórn, samþykkt fyrir fræðslunefnd, 2010:

[http://www.vopnafjardarhreppur.is/Assets/Stjornsysla/samthyktir\\_nefnda\\_2010/nefnd\\_samthykt\\_fræðslunefnd\\_2010.pdf](http://www.vopnafjardarhreppur.is/Assets/Stjornsysla/samthyktir_nefnda_2010/nefnd_samthykt_fræðslunefnd_2010.pdf)

Skólaskrifstofa Austurlands: <http://skolaust.is>

Gögn um samræmd könnunarpróf unnin úr gagnagrunni Menntamálastofnunar.

