

Ytra mat grunnskóla

# Sandgerðisskóli

Maí 2021

Ytra mat þetta er unnið á vegum Menntamálastofnunar fyrir  
mennta- og menningarmálaráðuneytið og Suðurnesjabæ.

Höfundar: Sigríður Sigurðardóttir og Birna Sigurjónsdóttir

© Menntamálastofnun, 2021  
ISBN 978-9979-0-2610-5

# Efnisyfirlit

## Innihald

Efnisyfirlit .....	3
Samantekt niðurstaðna .....	4
Stjórnun og fagleg forysta .....	4
Nám og kennsla .....	5
Innra mat .....	6
Skólaprófill .....	7
Upplýsingar um Sandgerðisskóla .....	8
Niðurstöður .....	9
Þáttur 1 – Stjórnun og fagleg forysta .....	9
1.1 Samvirkni í stefnumótun .....	9
1.2 Faglegt samstarf og samræða .....	9
1.3 Tengsl við foreldra og aðra í skólasamfélaginu .....	10
1.4 Umbætur og innleiðing breytinga .....	10
1.5 Vinnulag, verklagsreglur og áætlanir .....	11
1.6 Starfsmannastjórnun og verkaskipting .....	11
1.7 Leiðtogaþæfni stjórnenda og starfsmanna .....	11
Þáttur 2 – Nám og kennsla .....	13
2.1 Inntak og námskrá .....	13
2.2 Árangur náms .....	13
2.3 Gæði kennslu .....	17
2.4 Skipulag náms .....	18
2.5 Námsvitund .....	20
2.6 Ábyrgð og þátttaka .....	20
Þáttur 3 – Innra mat .....	22
3.1 Skipulag .....	22
3.2 Framkvæmd .....	22
3.3 Umbætur .....	22

## Samantekt niðurstaðna

Í þessari skýrslu er gerð grein fyrir ytra mati á Sandgerðisskóla í Suðurnesjabæ sem fór fram á vorönn 2021. Lagt var mat á þrjá fyrirfram ákveðna matsþætti sem eru *stjórnun og fagleg forysta, nám og kennsla og innra mat*. Ekki kom fram ósk frá skóla eða sveitarfélagi um fjórða matsþáttinn. Við gerð umbótaáætlunar þarf skólinn og skólanefnd að taka tillit til þeirra tækifæra til umbóta sem sett eru fram hér.

## Stjórnun og fagleg forysta

### Styrkleikar

- Lögð er áhersla á að fjalla á jákvæðan hátt um skólastarfið.
- Stjórnendur eiga aðkomu að stefnumótun og ákvarðanatöku um skólamál í sveitarfélaginu.
- Stjórnendur hafa skýra sýn og markmið varðandi þróun skólastarfsins og markvisst hefur verið unnið að skólaþróun undanfarin ár.
- Stjórnendur skapa svigrúm fyrir sameiginlega starfsþróun innan og utan skólans.
- Stjórnendur hafa forystu um að starfsfólk kynni sér nýja þekkingu um faglegt skólastarf.
- Stjórnendur funda reglulega með kennarateyimum þar sem fjallað er um gæði náms og kennslu.
- Starfsmenn finna að litið er á starfsmannahópinn sem eina heild þar sem hver og einn er mikilvægur.
- Lýðræðisleg vinnubrögð einkenna samstarfið í skólanum.
- Mikill meirihluti foreldra í könnun Skólapúlsins telur að skólanum sé vel stjórnað.
- Við stjórnun er lögð áhersla á verklag sem leiðir til jákvæðra samskipta.
- Verkaskipting stjórnenda er skráð, þeir funda reglulega og miðla upplýsingum sín á milli.
- Starfsþróunarviðtöl eru árlega og starfsmönnum veitt svigrúm til starfsþróunar.
- Starfsfólki finnst það njóta trausts og telur forystu skólans valdeflandi.
- Mannauður er vel nýttur með því að nýta áhugasvið og styrkleika starfsmanna.
- Gott samstarf er við leikskóla.

### Tækifæri til umbóta

- Efla samstarf við foreldra og virkja þá í formlegri stefnumótun. Kynna foreldrum sameiginlega ábyrgð á jákvæðum skólabrag samkvæmt reglugerð.
- Gera betur grein fyrir hvernig unnið er með stefnu skólans í áætlunum um nám og kennslu.
- Uppfæra símenntunaráætlun þar sem símenntun skólaársins er tilgreind, hverjir sækja hana og fjalla um einstaklingsbundnar forsendur til starfsþróunar.
- Birta starfsreglur foreldrafélags á heimasíðu skólans.
- Efla virkni skólaráðs og þátttöku þess í stefnumótun skólans.
- Sjá til þess að fulltrúar í skólaráði séu lýðræðislega valdir í ráðið af sínu baklandi og sitji í ráðinu í tvö ár í senn. Birta starfsáætlun, vinnureglur og fundargerðir skólaráðs á heimasíðu.
- Skólaráð haldi opinn fund um skólamál fyrir skólasamfélagið.
- Skrá aðkomu nemenda að ráðum og nefndum og kynna fyrir nemendum.
- Birta upplýsingar um samstarf við framhaldsskóla á heimasíðu.
- Kynna betur fyrir starfsfólki hvar upplýsingar um framgang þróunarvinnu er að finna.
- Skrá verklag um hvernig gögn um árangur og líðan eru nýtt í skipulagi kennslu til að efla árangur.

- Stjórnendur fylgist reglulega með námi og kennslu og veiti endurgjöf.
- Fram komi í gögnum skólans hverjir sitja í teyllum og bera ábyrgð á hinum ýmsu verkefnum.
- Allir sem aðkomu hafa að skólastarfinu undirriti skjal um trúnað og þagnarskyldu.

## Nám og kennsla

### Styrkleikar

- Stefna skólans er birt í skólanámskrá.
- Gildi skólans eru vöxtur, virðing, vilji og vinátta og þau eru leiðarljós í skólastarfinu.
- Kennsluáætlanir fyrir alla árganga eru birtar á heimasíðu skólans.
- Vel er staðið að stuðningi við nemendur með sérstakar þarfir í námi.
- Skólinn hefur mótað læsisstefnu.
- Námsmat er fjölbreytt og einstaklingsmiðað.
- Foreldrar eru ánægðir með nám og kennslu í skólanum.
- Samband nemenda við kennara mælist hærra en að landsmeðaltali í Skólalámskrá.
- Hugað er að þörfum bráðgerra nemenda.
- Í skólanum er teymiskennsla og tveir kennarar hafa umsjón með hverjum árgangi.
- Val er á stundaskrá nemenda á yngsta- og miðstigi umfram það sem viðmiðunarstundaskrá gerir ráð fyrir.
- Bekkjafundir eru vikulega hjá öllum árgöngum undir merkjum Uppeldis til ábyrgðar.
- Skólinn nýtir námstækifæri í grenndarsamfélaginu.
- Samskipti í skólanum eru jákvæð og skólabragur góður.
- Unnið er að því að minnka brottfall nemenda að loknum grunnskóla með verkefnum *Flugið*.

### Tækifæri til umbóta

- Birta í skólanámskrá og kennsluáætlunum hvernig unnið er með grunnþætti menntunar og lykilþætti aðalnámskrár.
- Í kennsluáætlunum komi fram hvernig námsaðlögun er háttað.
- Birta markmið/hæfniviðmið í kennsluáætlunum nemenda (lotum).
- Leita þarf leiða til að efla árangur nemenda á samræmdum könnunarprófum.
- Vinna markvisst að því að efla lestrarfærni nemenda.
- Leita áfram leiða til að bæta líðan nemenda.
- Vinna markvisst að því að uppræta einelti.
- Auka áherslu á markvissa samvinnu nemenda.
- Birta upplýsingar um áherslu skólans á teymiskennslu í skólanámskrá.
- Auka við valgreinar á unglingsstigi til samræmis við viðmiðunarstundaskrá.
- Gæta þess að fjöldi stunda í list- og verkgreinum sé í samræmi við viðmiðunarstundaskrá í öllum árgöngum.
- Í kennsluáætlunum komi skýrt fram að hvaða markmiðum/hæfniviðmiðum er unnið í vali og verkvali og fjalla þar um allar námsgreinar.
- Kynna nemendum hæfniviðmið sem unnið er að hverju sinni.
- Kenna nemendum að setja sér markmið í námi.
- Skrá verklag um hvernig sjónarmiða nemenda er afað um skólastarfið.
- Þjálfar nemendur sem sitja í ráðum og nefndum í lýðræðislegum vinnubrögðum.
- Setja fram heildaráætlun um sérstakan stuðning við nemendur.

## Innra mat

### Styrkleikar

- Litið er á innra mat sem mikilvægan og sjálfsgöðan þátt í skólastarfinu.
- Ítarleg skýrsla um innra mat er unnin árlega og birt á heimasíðu.
- Framkvæmdaáætlun fyrir innra mat er í matsskýrslu.
- Innra matið byggir á fjölbreyttri gagnaöflun.
- Við öflun gagna er leitað eftir sjónarmiðum nemenda, starfsmanna og foreldra.
- Fjallað er um helstu styrkleika og tækifæri til umbóta í matsskýrslu.
- Áætlun um umbætur sem byggir á virku innra mati liggur fyrir í matsskýrslu.
- Leitað er álits foreldra með könnunum um ýmislegt sem er á döfinni.

### Tækifæri til umbóta

- Vinna áætlun um innra mat fyrir hvert skólaár þar sem fram kemur hvaða þætti er verið að meta, hvernig þeir tengjast markmiðum skólans og hvernig metið er. Tilgreina einnig viðmið um árangur, tímasetningar og hver ber ábyrgð á matinu á hverjum þætti.
- Gæta að samræmi á milli matsáætlunar til lengri tíma, áætlunar fyrir hvert skólaár og gagnaöflunar.
- Meta markmið skólans markvisst og reglubundið.
- Stofna matsteymi með fulltrúum allra hagsmunaaðila sem hefur umsjón með framkvæmd innra mats.
- Nýta niðurstöður samræmdra könnunarprófa, kannana og skimana markvisst í innra mati.
- Kynna niðurstöður og ræða umbætur með foreldrum og nemendum.
- Bera áætlun um umbætur undir skólaráð með formlegum hætti.
- Tímasetja umbótaáætlun og tilgreina hvenær og hvernig á að meta árangur umbótaágerða.
- Hafa eldri matsskýrslur aðgengilegar á heimasíðu skólans.

## Skólaprófill

Ný og endurskoðuð matsviðmið hafa verið tekin í notkun við ytra mat á grunnskólum. Markmið endurskoðunarinnar var meðal annars að skerpa á kröfum og láta matið ná betur til faglegs leiðtogahlutverks skólastjóra, auka vægi lærdómssamfélagsins og skerpa á árangurskröfum.

Meginkaflar í matinu eru áfram stjórnun og fagleg forysta, nám og kennsla og innra mat. Undirköflum sem mynda litaprófil skóla hefur fækkað úr 23 í 16. Einnig hefur litaskala verið breytt. Prófilar skóla eru ekki samanburðarhæfir.

Hafa ber í huga að þær gagnaöflunarleiðir sem stuðst er við, það er viðtöl og vettvangsathuganir, eru þess eðlis að niðurstöðurnar hafa takmarkað alhæfingargildi en gefa fjölbreyttar vísbendingar um það starf sem fram fer í skólanum.

Stjórnun og fagleg forysta		Nám og kennsla		Innra mat
Samvirkni í stefnumótun	Vinnulag, verklagsreglur og áætlanir	Inntak og námskrá	Skipulag náms	Skipulag
Faglegt samstarf og samræða	Starfsmanna-stjórnun og verkaskipting	Árangur náms	Námsvitund	Framkvæmd
Tengsl við foreldra og aðra í skóla - samfélaginu	Leiðtogahæfni stjórnenda og starfsmanna	Gæði kennslu	Ábyrgð og þátttaka	Umbætur
Umbætur og innleiðing breytinga				

Heildarstig undirkafla	Litur	Lýsing á starfi
3,6 – 4		Mjög gott verklag sem samræmist fyllilega lýsingu um gæðastarf. Flestir eða allir þættir sterkir.
2,6 – 3,5		Gott verklag, margir þættir í samræmi við lýsingu á gæðastarfi en möguleikar á umbótum. Fleiri styrkleikar en veikleikar.
1,6 – 2,5		Uppfyllir viðmið um gæðastarf að mörgu leyti, einhverjir mikilvægir þættir sem þarfnast úrbóta. Fleiri veikleikar en styrkleikar.
1,0 – 1,5		Óviðunandi verklag, uppfyllir ekki viðmið um gæðastarf í mörgum mikilvægum þáttum. Mikil þörf á umbótum á flestum eða öllum þáttum.

## Upplýsingar um Sandgerðisskóla

Sandgerðisskóli stendur við Skólastræti í Sandgerði og hefur verið starfræktur á þeim stað frá árinu 1938. Skólinn er heildstæður grunnskóli og er annar af tveimur þéttbýlisskólum Suðurnesjabæjar. Við skólann eru starfrækt fjögur námsver fyrir nemendur, Riddaragarður og Mikilgarður eru fyrir yngri og eldri nemendur sem þurfa sérstakan stuðning, Þjóðgarður er fyrir nemendur með annað móðurmál en íslensku og Ásgarður fyrir nemendur með einhverfu og skyldar raskanir.

Einkunnarorð skólans eru vöxtur - virðing - vilji og vinátta.

Sandgerðisskóli fór í úttekt á vegum mennta- og menningarmálaráðuneytis árið 2011, sjá [hér](#).

Á vorönn skólaárið 2020-2021 voru 272 nemendur í skólanum. Fjöldi nemenda eftir bekkjardeildum er eftirfarandi:

Bekkur	1.	2.	3.	4.	5.	6.	7.	8.	9.	10.
Fjöldi nemenda	21	33	27	23	35	32	33	34	15	19
Fjöldi bekkjardeilda	1	1	1	1	1	1	1	1	1	1

Starfsmenn Sandgerðisskóla eru 63. Stjórnendur eru fjórir; skólastjóri, aðstoðarskólastjóri, almennur deildarstjóri og deildarstjóri stoðþjónustu. Einnig eru fjórir verkefnastjórar í 20% stjórnun.

Kennarar eru 36 og þar af eru 19 umsjónarkennarar. 34 kennarar eru í fullu starfi og tveir í 50% starfi. Af kennurum eru 15 leiðbeinendur og af þeim eru 14 í réttindanámi. Við skólann starfa einnig námsráðgjafi, þroskaþjálfari og tveir sálfræðimenntaðir nemendaráðgjafar. Talmeinafræðingur, sálfræðingur, kennsluráðgjafi og fulltrúi frá barnavernd eru með viðveru í skólanum einu sinni í viku.

Við skólann er starfandi frístund, Skólasel, sem skólastjóri ber ábyrgð á en er undir daglegri stjórn umsjónarmanns.

Nemendur af erlendum uppruna eru 80 og í vetur stundar einn nemandi nám á öðru skólastigi.

Nemendur sem fá kennslu í íslensku sem öðru tungumáli og nemendur með skilgreinda sérkennslu eftir bekkjum:

Bekkur	1.	2.	3.	4.	5.	6.	7.	8.	9.	10.
Íslenska sem annað tungumál	2	15	5	7	15	8	11	9	5	3
Einstaklingsnámskrá	1	1	2	1	7	2	2	11	4	4
Sérkennsla og aðlagð námsefni	2	19	11	7	19	16	23	23	10	6

Skólaárið 2020-2021 var skólanum lokað í tvo daga vegna Covid-19.



## Niðurstöður

### Þáttur 1 – Stjórnun og fagleg forysta

Samvirkni í stefnumótun	Faglegt samstarf og samræða	Tengsl við foreldra og aðra í skóla-samfélaginu	Umbætur og innleiðing breytinga	Vinnulag, verklags-reglur og áætlanir	Starfsmanna stjórnun og verkaskipting	Leiðtoga-hæfni stjórnenda og starfsmanna
-------------------------	-----------------------------	---	---------------------------------	---------------------------------------	---------------------------------------	--

#### 1.1 Samvirkni í stefnumótun

Stjórnendur stuðla að því að unnið sé samkvæmt menntastefnu og markmiðum sem birtast í aðalnámskrá. Fram kom hjá skólastjóra í viðtali að stjórnendur eiga aðkomu að stefnumótun og ákvarðanatöku um skólamál í sveitarfélaginu og að verið sé að vinna að nýrri skólastefnu Suðurnesjabæjar sem gefin verður út í sumar. Fram kom að leitað var til allra hagsmunahópa við stefnumótunina og meðal annars unnið með nemendum út frá hugtakinu draumaskólinn minn.

Skólinn vinnur eftir Uppbyggingarstefnunni, notar aðferðir Byrjendalæsis og er Heilsueflandi skóli. Í vetur hefur einnig verið unnið með verkfærakistu KVAN. Gildi skólans; vöxtur, virðing, vilji og vinátta voru sýnileg á vettvangi og þátttakendur í rýnihópum þekktu þau.

Hjá stjórnendum kom fram að stefna skólans er í stöðugri endurskoðun innanhúss en einnig að tímabært væri að endurskoða hana með aðkomu allra hagsmunahópa, en nokkur ár eru síðan haldinn var kaffihúsafundur með foreldrum og stefnan rædd.

Skólanámskrá og starfsáætlun eru birtar á heimasíðu og standast að flestu leyti viðmið aðalnámskrár. Fjallað er um stefnu skólans í almennum hluta skólanámskrár en ekki er mikið fjallað um hvernig unnið er með hana í áætlunum um nám og kennslu. Nánar verður fjallað um þá þætti sem vantar í skólanámskrá og starfsáætlun þar sem það á við hér á eftir.

Fram kom í rýnihópum og viðtölum að stjórnendur leggja mikla áherslu á það jákvæða í skólastarfinu, bæði í daglegu tali og fréttáflutningi.

#### 1.2 Faglegt samstarf og samræða

Stjórnendur skapa svigrúm fyrir sameiginlega starfsþróun starfsmanna innan og utan skólans og eru virkir í að deila upplýsingum um tækifæri til starfsþróunar. Í skólanum eru starfandi nokkur fagteymi sem kennarar skipa en í öðrum teymum, svo sem jafnréttisteymi og samskiptateymi, sitja einnig fulltrúar annarra starfsstétta.

Í skólanum er teymiskennsla þar sem kennarar hafa starfað í árgangateymum undanfarin þrjú ár. Í viðtali við stjórnendur kom fram að fundað er reglulega með teyminum í þeim tilgangi að bæta nám og kennslu og í árlegum starfsmannasamtölum er einnig farið yfir árangur í starfi.

Símenntunaráætlun sem byggir á stefnu skólans er á heimasíðu. Þar er farið yfir helstu áherslur skólaársins 2019-2020 en ekki núverandi skólaárs. Ekki er tilgreint til hvaða starfsmanna áætlunin nær til eða fjallað um einstaklingsbundnar forsendur til starfsþróunar.

Í öllum viðtölum og rýnihópum kom fram að starfsmannahópurinn er ein liðsheild og að lýðræðisleg vinnubrögð einkenna samstarfið í skólanum.

### 1.3 Tengsl við foreldra og aðra í skólasamfélaginu

Stjórnendur byggja upp jákvæð tengsl við foreldrasamfélagið og samskipti við foreldra<sup>1</sup> beinast að því að styrkja nám og vellíðan nemenda í skólanum. Foreldrar í rýnihópi sögðu að mikil áhersla væri lögð á vellíðan nemenda og að þeim væri mætt þar sem þeir eru staddir. Hjá stjórnendum kom fram að samskipti við foreldra væru góð en þau þyrfti þó að efla enn frekar. Eitt af umbótaatriðunum í ytra mati á Sandgerðisskóla árið 2011 var að efla samskipti heimila og skóla. Foreldrar í rýnihópi könnuðust ekki við að hafa fengið kynningu á sameiginlegri ábyrgð á jákvæðum skólabrag samkvæmt reglugerð.<sup>2</sup>

Samskipti við leikskóla eru markviss og skráð en lítið er að finna á heimasíðu um samskipti við framhaldsskóla. Í Sandgerði er unnið að verkefni til að koma í veg fyrir brottfalli úr námi sem nefnist *Flugið* en upplýsingar um það verkefni liggja ekki fyrir á heimasíðu né heldur almennt um samstarf við framhaldsskóla.

Foreldrafélag starfar við skólann og samkvæmt foreldrum í rýnihópi eru samskipti skóla og foreldrafélags góð. Einnig kom fram að ráðið hefur sett sér starfsreglur en þær er þó ekki að finna á heimasíðu skólans. Skólaráð hefur ekki fundað í vetur fyrir utan að skóladagatal var borið undir ráðið að sögn skólastjóra. Þeir fulltrúar í skólaráði sem rætt var við voru allir nýir í ráðinu og voru ekki valdir lýðræðislega af sínu baklandi í ráðið. Fram kom hjá skólastjóra að ráðið hefur sett sér starfsáætlun og vinnureglur en þær eru ekki aðgengilegar á heimasíðu skólans né heldur fundargerðir ráðsins. Ráðið hefur ekki haldið opinn fund um skólamál fyrir skólasamfélagið eins og reglugerð kveður á um.<sup>3</sup> Í ytra matinu árið 2011 var eitt af tækifærunum til umbóta að efla virkni skólaráðs.

### 1.4 Umbætur og innleiðing breytinga

Stjórnendur hafa skýra sýn og hafa sett sér ákveðin markmið varðandi skólaþróun nemendum til hagsbóta. Fram kom í viðtölum og rýnihópum að mikil þróunarvinna hefur átt sér stað í skólanum á undanförunum árum og má þar nefna teymiskennslu og Byrjendalæsi. Stjórnendur eiga aðkomu að umbótaverkefnum en leggja einnig áherslu á að virkja aðra til ábyrgðar á slíkum verkefnum. Stjórnendur í rýnihópi sögðust vera með eitt áhersluatriði á hverju skólaári sem alltaf er rætt á árgangafundum. Þetta skólaár er sérstök áhersla lögð á agastjórnun en síðasta skólaár var viðfangsefnið fjölbreyttar kennsluáferðir.

Sérstök teymi halda utan um þróunarvinnuna og að sögn stjórnenda má finna upplýsingar um framgang þeirrar í fundargerðum ásamt því sem kynningar hafa verð haldnar. Þátttakendur í rýnihópum voru þó óvissir um hvar leita ætti eftir upplýsingum um framgang slíkra verkefna.

Niðurstöður mats og mælinga eru nýttar til umbóta en ekki er til skráð verklag um hvernig gögn um árangur og líðan eru nýtt í skipulagi kennslu til að efla árangur.

---

<sup>1</sup> Í þessari skýrslu er orðið foreldri notað jafnt um foreldra sem og forsjáraðila.

<sup>2</sup> Reglugerð um ábyrgð og skyldur aðila skólasamfélagsins í grunnskólum, nr. 1040/2011.

<sup>3</sup> Reglugerð um skólaráð við grunnskóla, nr. 1157/2008. Kafli 4.

### 1.5 Vinnulag, verklagsreglur og áætlanir

Nemendur fá tilskilinn fjölda kennsludaga sem og vikulegan heildarkennslutíma. Vikulegur kennslutími á yngsta stigi og miðstigi er rétt yfir viðmiðum aðalnámskrár en rétt undir á unglingsstigi.

Reglulega eru kannanir Skólalúpsins<sup>4</sup> lagðar fyrir nemendur, starfsmenn og foreldra. Mikill meirihluti foreldra sem þátt tóku í foreldrakönnun Skólalúpsins vorið 2021, eða 96%, telja skólanum vel stjórnað og er það marktækt hærra en landsmeðaltal.

Í skólanámskrá kemur fram hverjir sitja í stjórn nemendafélags en aðkoma nemenda að ráðum og nefndum er að að öðru leyti ekki skráð. Fram kom hjá nemendum í rýnihópum að þeir fá ekki formlega kynningu á hvaða fulltrúa þeir eiga í ráðum og nefndum.

Fram kom hjá skólastjóra að verktakar sem aðkomu hafa að skólastarfinu undirrita ekki skjal um trúnað og þagnarskyldu.

### 1.6 Starfsmannastjórnun og verkaskipting

Stjórnendur vinna markvisst að því að stuðla að jákvæðum samskiptum í skólasamfélaginu, þeir skipta með sér verkum, funda reglulega og miðla upplýsingum sín á milli.

Eins og áður hefur komið fram funda stjórnendur reglulega með kennarateymum en að sögn stjórnenda í rýnihópi hefur ekki markvisst verið fylgst með námi og kennslu en stefnt er að því að efla þau vinnubrögð. Starfþróunarsamtöl eru einu sinni á ári.

Mataðilar fengu eintak af starfsmannahandbók Sandgerðisskóla en í henni má finna ýmsar hagnýtar upplýsingar fyrir starfsmenn. Móttökuáætlun fyrir nýja starfsmenn liggur fyrir á heimasíðu og hjá stjórnendum kom fram að þeir fá sérstakan stuðning meðal annars með fundum sem eru tvisvar á haustönn og einu sinni að vori og nýútskrifaðir kennarar fá leiðsagnartíma. Í rýnihópi starfsmanna kom fram að ekki höfðu allir fengið þennan stuðning í vetur.

### 1.7 Leiðtogahæfni stjórnenda og starfsmanna

Stjórnendur leitast við að styrkja eigin þekkingu og efla leiðtogahæfni sína og annarra í skólanum. Skólastjóri hvetur aðra stjórnendur og starfsmenn til starfsþróunar og fram kom í viðtali við skólastjóra að leiðbeinendur eru hvattir til að afla sér réttinda og flestir þeirra eru nú í réttindanámi. Í starfsmannakönnun Skólalúpsins vorið 2021 er valdeflandi forysta marktækt hærra í Sandgerðisskóla en í samanburðarskólum. Það sama má segja um faglegan stuðning skólastjóra við kennara, sanngjarna forystu, stuðning frá næsta yfirmanni, ræktun mannauðs og stuðning við nýsköpun. Í rýnihópum kom fram að starfsfólki finnst það njóta trausts.

Mannauður er vel nýttur innan skólans þar sem reynt er að virkja áhuga og styrkleika starfsmanna. Undanfarið hefur verið unnið að því að auka val nemenda á miðstigi og þegar valfög voru valin var að sögn stjórnenda í rýnihópi tekið mið af áhugasviði kennara og nemenda innan svigrúms aðalnámskrár. Ekki er skráð í gögnum skólans hverjir sitja í hinum ýmsu teymum.

---

<sup>4</sup> Skólalúpsinn er vefkerfi sem leggur fyrir staðlaðar foreldra-, nemenda- og starfsmannakannanir fyrir skóla.

## Styrkleikar

- Lögð er áhersla á að fjalla á jákvæðan hátt um skólastarfið.
- Stjórnendur eiga aðkomu að stefnumótun og ákvarðanatöku um skólamál í sveitarfélaginu.
- Stjórnendur hafa skýra sýn og markmið varðandi þróun skólastarfsins og markvisst hefur verið unnið að skólaþróun undanfarin ár.
- Stjórnendur skapa svigrúm fyrir sameiginlega starfsþróun innan og utan skólans.
- Stjórnendur hafa forystu um að starfsfólk kynni sér nýja þekkingu um faglegt skólastarf.
- Stjórnendur funda reglulega með kennarateyllum þar sem fjallað er um gæði náms og kennslu.
- Starfsmenn finna að litið er á starfsmannahópinn sem eina heild þar sem hver og einn er mikilvægur.
- Lýðræðisleg vinnubrögð einkenna samstarfið í skólanum.
- Mikill meirihluti foreldra í könnun Skólaláttamálsins telur að skólanum sé vel stjórnað.
- Við stjórnun er lögð áhersla á verklag sem leiðir til jákvæðra samskipta.
- Verkaskipting stjórnenda er skráð, þeir funda reglulega og miðla upplýsingum sín á milli.
- Starfsþróunarviðtöl eru árlega og starfsmönnum veitt svigrúm til starfsþróunar.
- Starfsfólki finnst það njóta trausts og telur forystu skólans valdeflandi.
- Mannauður er vel nýttur með því að nýta áhugasvið og styrkleika starfsmanna.
- Gott samstarf er við leikskóla.

## Tækifæri til umbóta

- Efla samstarf við foreldra og virkja þá í formlegri stefnumótun. Kynna foreldrum sameiginlega ábyrgð á jákvæðum skólabrag samkvæmt reglugerð.
- Gera betur grein fyrir hvernig unnið er með stefnu skólans í áætlunum um nám og kennslu.
- Uppfæra símenntunaráætlun þar sem símenntun skólaársins er tilgreind, hverjir sækja hana og fjalla um einstaklingsbundnar forsendur til starfsþróunar.
- Birta starfsreglur foreldrafélags á heimasíðu skólans.
- Efla virkni skólaráðs og þátttöku þess í stefnumótun skólans.
- Sjá til þess að fulltrúar í skólaráði séu lýðræðislega valdir í ráðið af sínu baklandi og sitji í ráðinu í tvö ár í senn. Birta starfsáætlun, vinnureglur og fundargerðir skólaráðs á heimasíðu.
- Skólaráð haldi opinn fund um skólamál fyrir skólasamfélagið.
- Skrá aðkomu nemenda að ráðum og nefndum og kynna fyrir nemendum.
- Birta upplýsingar um samstarf við framhaldsskóla á heimasíðu.
- Kynna betur fyrir starfsfólki hvar upplýsingar um framgang þróunarvinnu er að finna.
- Skrá verklag um hvernig gögn um árangur og líðan eru nýtt í skipulagi kennslu til að efla árangur.
- Stjórnendur fylgist reglulega með námi og kennslu og veiti endurgjöf.
- Fram komi í gögnum skólans hverjir sitja í teyllum og bera ábyrgð á hinum ýmsu verkefnum.
- Allir sem aðkomu hafa að skólastarfinu undirriti skjal um trúnað og þagnarskyldu.

## Þáttur 2 – Nám og kennsla

Inntak og námskrá	Árangur náms	Gæði kennslu	Skipulag náms	Námssvitund	Ábyrgð og þátttaka
-------------------	--------------	--------------	---------------	-------------	--------------------

### 2.1 Inntak og námskrá

Gildi skólans eru vöxtur, virðing, vilji og vinátta og þau eru leiðarljós í skólastarfinu samkvæmt því sem fram kemur í skólanámskrá. Viðmælendur í rýnihópum þekktu gildin og þau eru sýnileg víða í skólahúsinu. Stefna skólans er birt í skólanámskrá og námskráin er að mestu í samræmi við ákvæði í aðalnámskrá grunnskóla. Þó kemur þar ekki fram hvernig unnið er að grunnþáttum menntunar og ekki er fjallað um lykilhæfni. Þessir þættir koma heldur ekki fram í kennsluáætlunum.

Kennsluáætlanir fyrir alla árganga og allar námsgreinar eru birtar á heimasíðu skólans og gilda fyrir yfirstandandi skólaár. Þar eru tilgreindir námsþættir hverrar greinar, markmið/hæfniviðmið sem unnið er að, kennsluáherslur og loks matstæki og mat. Ekki kemur fram í kennsluáætlunum hvernig námsaðlögun er háttað.

Einstaklingsnámskrár eru gerðar fyrir þá nemendur sem fá sérstakan stuðning í námi. Í þeim koma fram markmið sem stefnt er að, námsefni og námsmat. Stuðningur fer ýmist fram í námshópi jafnaldra eða í svokölluðum Görðum en það eru námsver fyrir nemendur þar sem þörfum þeirra er mætt með fjölbreyttu námsumhverfi og kennsluháttum, námshvatningu með áherslu á jákvæð samskipti og árangursríka skólagöngu, eins og fram kemur á heimasíðu skólans. Í rýnihópi foreldra kom fram mikil ánægja með það hvernig staðið er að stuðningi við nemendur „öllum börnum er mætt ... allt svo lausnamiðað“. Suðurnesjabær hefur mótað verkefnið *Flugið* sem ætlað er að vinna gegn brottfalli nemenda að loknum grunnskóla. Haft er samband við nemendur og foreldra ef mætingar eru orðnar áhyggjuefni og boðið upp á stuðning og eftirfylgni. Heildaráætlun um sérstakan stuðning við nemendur liggur ekki fyrir við matið.

Skólinn hefur mótað læsisstefnu þar sem meðal annars kemur fram að unnið er eftir aðferðum Byrjendalæsis í 1.-3. bekk. Matsaðilar sáu þess merki í vettvangsheimsóknum. Niðurstöður lesfimiþróa eru nýttar til að sjá hvaða nemendur þurfa sértæka þjálfun og hvort nemendur eru að taka framförum.

### 2.2 Árangur náms

Reglulega er fylgst með árangri og framförum nemenda og skólinn notar Mentor til að skrá árangur og framfarir nemenda. Niðurstöður kannana og námsmats eru nýttar og sett er fram stefna um að auka árangur í sjálfsmatskýrslu. Í umbótaáætlun fyrir skólaárið 2020-2021 eru tilgreind markmið sem stuðla að auknum árangri nemenda en leiðir til að ná þeim markmiðum þyrftu að vera skýrar fram settar.

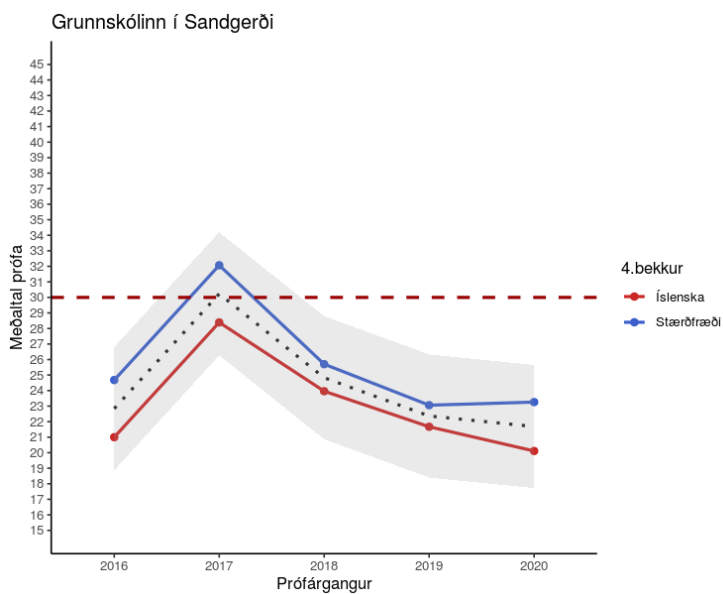
Í skólanámskrá segir að lögð sé áhersla á fjölbreytt námsmat þar sem áhersla er lögð á einstaklinginn, getu hans, færni, þekkingu og þátttöku. Í kennsluáætlunum er gerð grein fyrir hvernig lagt er mat á verkefni nemenda. Á yngsta- og miðstigi eru hæfnikort úr aðalnámskrá notuð til að gefa upplýsingar um hvort viðmiðum hefur verið náð og á unglingsstigi eru gefnar einkunnir í bókstöfum.

Samkvæmt nýlegri foreldrakönnun Skólapúlsins eru foreldrar marktækt ánægðari með nám og kennslu í Sandgerðisskóla en foreldrar að landsmeðaltali. Um 80% svarenda telja námsefni hæfilega þungt og rúmlega 90% telja að nemendum líði vel í kennslustundum og í skólanum almennt.

### Samræmd könnunarpróf

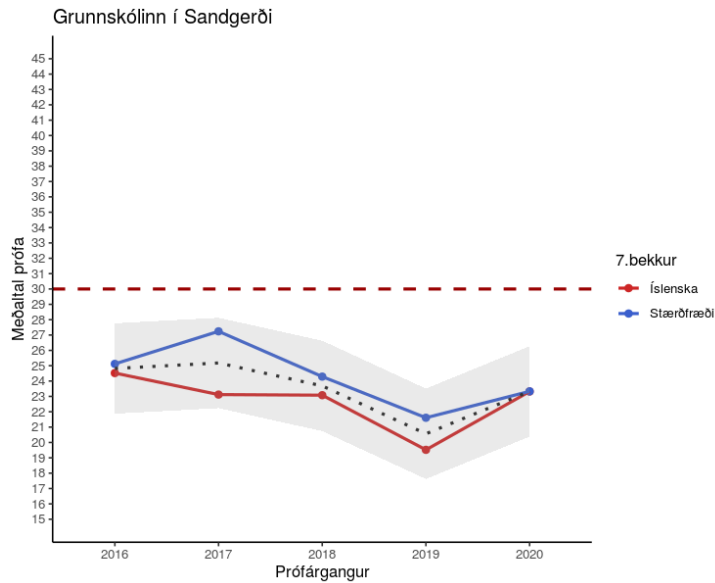
Einn einkunnakvarðinn sem notaður er við úrvinnslu samræmdra könnunarprófa í grunnskólum landsins byggir á aðlögun stigadreifingar að normaldreifingu. Þessi einkunnakvarði hefur alltaf sama meðaltal og staðalfrávik frá ári til árs og er því hægt að bera saman frammistöðu milli ára og jafnvel milli námsgreina. Kvarðinn nær frá 0-60, meðaltalið er 30.

Árangur nemenda 4. bekkjar í samræmdum prófum í íslensku og stærðfræði hefur verið nokkuð breytilegur milli ára og mælist nú talsvert undir landsmeðaltali.



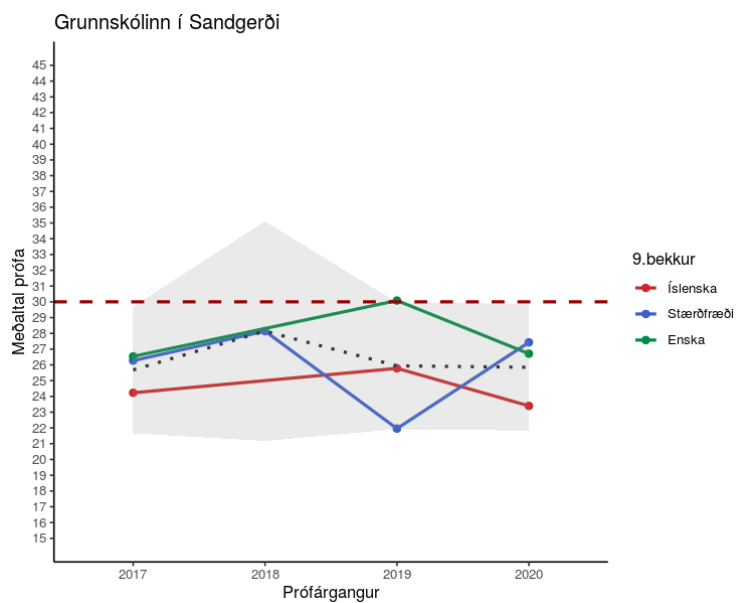
Mynd 1. Árangur nemenda í 4. bekk á samræmdum könnunarprófum.

Árangur nemenda í 7. bekk í íslensku og stærðfræði hefur verið verulega undir landsmeðaltali frá árinu 2016.



Mynd 2. Árangur nemenda í 7. bekk á samræmdum könnunarprófum.

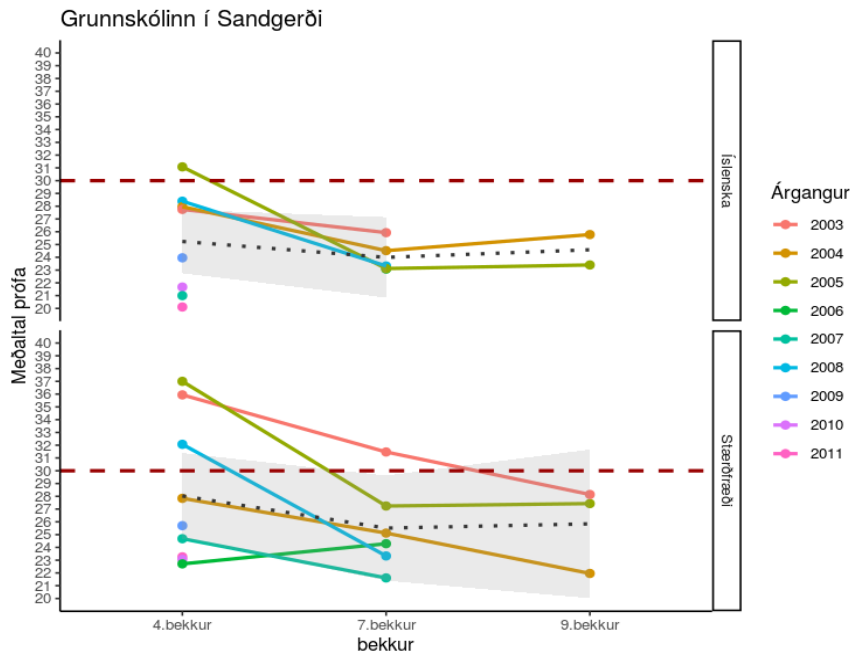
Árangur nemenda í 9. bekk hefur að jafnaði verið undir landsmeðaltali árin 2017-2020. Miklar sveiflur hafa verið milli ára í námsgreinunum og eru nú allar námsgreinar allmikið undir landsmeðaltali og staða íslensku sýnu lökust.



Mynd 3. Árangur nemenda í 9. bekk á samræmdum könnunarprófum.

### Framfarir árganga

Þegar árgangaþróun er fylgt eftir má sjá að árangur árganga dalar milli 4. bekkjar og 7. bekkjar fyrir utan einn árgang. Árangur milli 7. bekkjar og 9. bekkjar hefur ýmist eflst eða dalað í öllum fögum á milli ára (mynd 4).



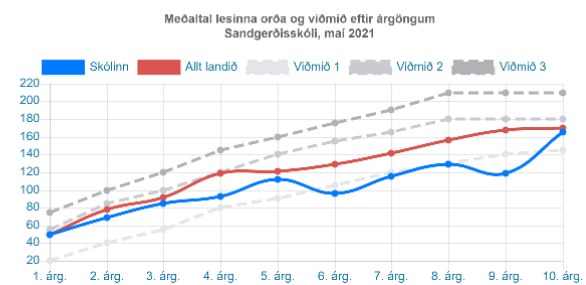
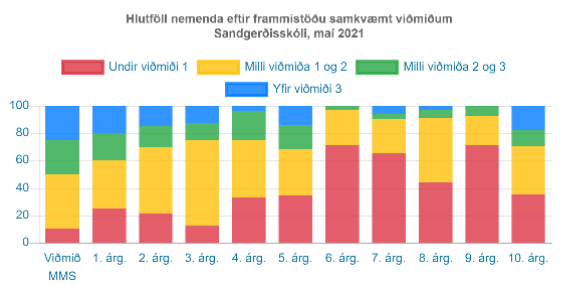
Mynd 4. Árgangaþróun á samræmdum könnunarprófum.

### Lesferill

Skólinn nýtir matstækið Lesferil við mat á lesfimi (hraða og öryggi) nemenda. Myndir 5 og 6 sýna leshraða árganga skólans og eru þau viðmið sem Menntamálastofnun setur sýnd í fremsta dálkinum (stöplarit) á mynd 5. Í fyrirlögn í maí 2021 sést að stór hluti nemenda í öllum árgöngum les undir viðmiði 1 hjá MMS.

Þegar línuritíð á mynd 6 er skoðað sést að meðaltal lesinna orða nemenda skólans (bláa línan) er undir landsmeðaltali (rauða línan) hjá öllum árgöngum nema 1. bekk og 10. bekk sem eru rétt við meðaltalið. Slakastur er árgangurinn í 9. bekk.

### Fyrirlögn maí 2021, Sandgerðisskóli



Mynd 5. Hlutfall nemenda eftir frammistöðu viðmiðs.

Mynd 6. Meðaltal lesinna orða og viðmið.

Samkvæmt gögnum skólans eru lesfimiþróf lögð fyrir nemendur þrisvar á hverju skólaári.

### Skólapúlsinn

Skólinn notar Skólapúlsinn til að spyrja nemendur 6.-10. bekkjar um líðan þeirra í skólanum, virkni þeirra í námi og almennra spurninga um skólastarf og bekkjaranda. 20 matsþættir eru metnir með nokkrum undirspurningum hver.



Í könnun Skólapúlsins árið 2020-2021 mælist samband nemenda við kennara og virk þátttaka í tímum marktækt hærra en að landsmeðaltali. Trú á eigin námsgetu mælist aftur á móti marktækt lægri en að landsmeðaltali og þættir sem tengjast líðan nemenda sömuleiðis. Tíðni eineltis mælist einnig meiri en að landsmeðaltali og hefur heldur aukist frá fyrra ári.

Nemendur í 1.-5. bekk eru spurðir í Skólapúlsi um ánægju af lestri, ánægju með skólann og líðan í skólanum. Svör nemenda skólans eru sambærileg (ekki marktækur munur) og svör annarra nemenda sem taka þátt en nokkur munur er á svörum eftir árgöngum.

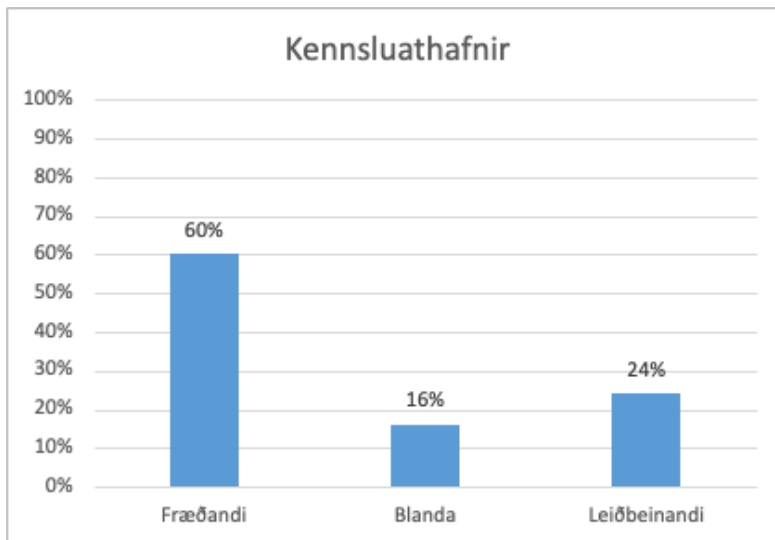
### 2.3 Gæði kennslu

Matsmenn sátu í 25 kennslustundum hjá 33 kennurum og í fjölbreyttum námsgreinum. Flestar kennslustundirnar voru metnar góðar, samskipti nemenda og kennara góð og nemendur virkir og áhugasamir. Þrjár stundir voru metnar frábærar en í nokkrum kennslustundum töldu matsmenn að umbóta væri þörf. Helstu atriði sem fram komu að þyrfti að bæta snúa að því að gera nemendum betur grein fyrir markmiðum náms og virkni nemenda.

Í skólanámskrá og öðrum gögnum skólans kemur fram stefna skólans um kennsluhætti: Að bjóða upp á vandað einstaklingsmiðað nám við hæfi hvers og eins. Í skólanámskránni er einnig fjallað um sértæka kennslu og sérfræðiþjónustu og þar er kafli sem birtir stefnu skólans um heimanám sem er fyrst og fremst daglegur lestur á yngsta- og miðstigi. Í unglingadeild er gert ráð fyrir einni klukkustund á dag í heimanám. Kennsluáætlanir birta markmið/hæfniviðmið, kennsluáherslur og námsmat. Í rýnihópum stjórnenda og kennara kom fram að mikil umræða sé um einstaklingsmiðun og fjölbreytni í kennslu og námsmati.

Kennslustundir eru í ytra mati skráðar út frá kennsluathöfnum kennara sem flokkaðar eru í þrjá flokka; fræðandi, leiðbeinandi eða blöndu af hvoru tveggja. Það sem einkennir fræðandi kennsluathafnir kennara er að útskýra, sýna og spyrja. Ef spurt er kallar það oftast á eitt rétt svar. Það sem einkennir leiðbeinandi kennsluathafnir er að lögð er áhersla á krefjandi spurningar og lausnaleit sem reynir á rökhugsun nemenda eða leggur áherslu á frumkvæði eða opin/skapandi verkefni þar sem hægt er að velja úr nokkrum lausnum. Nemandinn er í forgrunni og virkur í að athuga, rannsaka og draga ályktanir.

Matsaðilar sáu fræðandi kennsluathafnir í meirihluta (60%) kennslustundanna eins og fram kemur á mynd 7. Leiðbeinandi athafnir sáust oftast en að meðaltali í þeim skólum sem metnir hafa verið.



Mynd 7. Kennsluathafnir

Kennsluáætlanir fyrir önnina eru á heimasíðu og vísuðu sumir kennarar á þær þegar innt var eftir áætlunum við vettvangsskoðun. Fram kom að á yngsta stigi er unnið eftir áætlunum í Byrjendalæsi og á miðstigi og unglingastigi vinna nemendur eftir svokölluðum lotum í íslensku, stærðfræði og tungumálum þar sem tilgreind er yfirferð námsefnis en ekki markmið eða hæfniviðmið sem stefnt er að. Í vettvangsathugunum sást sjaldan að kennarar færu markvisst yfir markmið eða ræddu við nemendur um að hvaða hæfni væri verið að stefna að með náminu.

Bráðgerir nemendur fá einstaklingsáætlun að sögn kennara í rýnihópi, „á unglingastigi er námið skipulagt í lotur og þá geta bráðgerir nemendur haldið áfram. Ekki er verið að halda aftur af þeim“. Kennarar nefndu dæmi um nemendur sem klára námsefni grunnskólans í 9. bekk og halda áfram í framhaldsskólaáfangi.

## 2.4 Skipulag náms

Skólinn hefur verið að þróa teymiskennslu og hófst sú vegferð fyrir þremur árum að sögn skólustjóra, og „fyrir rúmu ári voru allir komnir í teymiskennslu“. Að sögn kennara í rýnihópi er „í langflestum tilvikum teymiskennsla, í sumum tilvikum meiri teymisvinna“.

Í teymiskennslunni eru tveir kennarar ábyrgir fyrir hverjum árgangi og skipta með sér umsjón og skipuleggja nám og kennslu í samvinnu. Í vettvangsheimsóknum sást að ýmist skiptu kennarar nemendum árgangsins í hópa sitt í hvorri stofu eða allur árgangurinn var saman ásamt tveimur kennurum og oft einnig stuðningsfulltrúa. Í skólanámskrá eða stefnu skólans er ekki getið um teymiskennsluna.

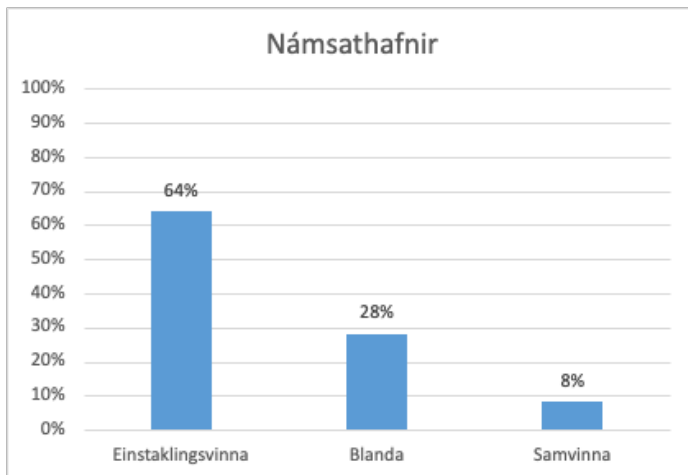
Stuðningur við nemendur með sérstakar þarfir í námi fer fram í svokölluðum Görðum, Riddaragarður og Mikilgarður eru fyrir yngri og eldri nemendur sem þurfa sérstakan stuðning, Þjóðgarður er fyrir nemendur með annað móðurmál en íslensku og Ásgarður fyrir nemendur með einhverfu og skyldar raskanir. Á heimasíðu og í skólanámskrá er hlutverki Garðanna lýst.

Val á stundaskrá nemenda á yngsta- og miðstigi er umfram það sem viðmiðunarstundaskrá gerir ráð fyrir. Valgreinar og smiðjur á unglingastigi eru aðeins undir viðmiðum aðalnámskrár miðað við stundaskrár. Nám og kennsla í list- og verkgreinum er í færri stundir en viðmiðunarstundaskrá gerir

ráð fyrir miðað við það sem kemur fram á stundaskrá og er munurinn mestur á miðstigi. Þar á móti kemur að á miðstigi er unnið að þróunarverkefninu *Verkval*. Markmið verkvals er að efla list-, verk- og tækniþekkingu nemenda ásamt sjálfsþekkingu, samskiptahæfni og skapandi hugsun, segir í skólanámskrá en í kennsluáætlunum kemur ekki fram hvernig þeim tíma sem merktur er Verkval er ráðstafað í list- og verkgreinar. Tónmennt er á stundaskrá á yngsta stigi og í Verkvali felst samvinna við Tónlistarskólann.

Í rýnihópi kennara segir að sköpunarþörf nemenda njóti sín í öllum greinum „í verkefnum þar sem þau geta tjáð sig á mismunandi hátt“. Víða um skólann má sjá myndverk nemenda skreyta vegg. Í skólanámskrá segir að þemadagar séu haldnir annað hvert ár í skólanum, auk þess vinna nemendur þematengd verkefni tengd námsgreinum.

Kennslustundir í ytra mati eru skráðar út frá námsathöfnum nemenda sem snúa að sjálfstæðu námi (einstaklingsvinnu), samvinnu eða blöndu af hvoru tveggja. Nemendur unnu einir að námi sínu í 64% af metnum kennslustundum og skipulögð samvinna var í 8% stundanna sem er heldur lægra hlutfall en að meðaltali.



Mynd 8. Námsathafnir

Skólinn vinnur eftir stefnunni *Uppeldi til ábyrgðar* og á vikulegum bekkjarfundum hafa nemendur tækifæri til að ræða mál sín og þjálfast þannig í að koma sjónarmiðum sínum á framfæri.

Nemendur nýttu upplýsingatækni í 40% kennslustundanna og kennarar í 28% og er það svipað og að meðaltali í þeim skólum sem metnir hafa verið. Í vettvangsathugunum reiknast það sem UT notkun ef einn eða fleiri nemendur nýta snjalltæki/tölvur að einhverju marki í kennslustundinni eða kennari nýtir UT svo sem varpar upp mynd/glærum.

Grenndarsamfélagið er markvisst nýtt í skólastarfinu, „skólinn er samfélagið“ sögðu stjórnendur í rýnihópi og nefndu fjölmörg samstarfsverkefni, s.s. samstarf við björgunarsveitina og við þekkingarsetur Suðurnesja.

## 2.5 Námsvitund

Almennt voru nemendur áhugasamir í kennslustundum og sýndu námi sínu áhuga. Fram kom í rýnivíðtölum við nemendur að þeir þekkja ekki hæfniviðmið námsins, en kennsluáætlanir eru kynntar og „á hverjum degi farið yfir stundir dagsins“. Nemendur í rýnihópi segjast sumir setja sér markmið en ekki beint markmið í náminu. Þeir kannast við að meta stundum eigið nám og helst er það gert í hópavinnu, segja þeir.

Nemendur í rýnihópi sögðust stundum hafa val um hvernig þeir vinna en það sé misjafnt eftir verkefnum og stundum ráði þau hverjum þau vinna með. Í verkvali á miðstigi er markmiðið að nemendur fái aukið val og svigrúm út frá áhugasviði til að dýpka þekkingu sína og efla eða uppgötva eigin hæfileika.

## 2.6 Ábyrgð og þátttaka

Á vettvangi sáú matsaðilar að samskipti í skólanum eru jákvæð, skólabragurinn er góður og samskipti innan nemendahópsins og milli nemenda og kennara eru góð. Nemendur hafa tækifæri til samvinnu um skipulag skólastarfsins, meðal annars með vikulegum bekkjarfundum í öllum árgöngum. Nemendum í rýnihópi finnst vera hlustað á ábendingar sem þeir koma á framfæri og nefna dæmi um skólalóðina og „við fengum viftu sem við báðum um“. Skráð verklag um hvernig sjónarmiða nemenda er aflað liggur þó ekki fyrir.

Nemendur í ráðum og nefndum fá ekki til þess sérstaka þjálfun að sögn nemenda í rýnihópi. Nemendum eru ekki kynntar niðurstöður Skólapúlsins og þeim er ekki markvisst kynnt hvað fram fer í skólaráði eða nemendaráði. Eldri nemendur í rýnihópi segjast vita hvað nemendaráðið gerir og nefna sem dæmi skólapeysurnar, aparólurnar og körfubolta og „eithvað sem gerir skólann betri“.

### Styrkleikar

- Stefna skólans er birt í skólanámskrá
- Gildi skólans eru vöxtur, virðing, vilji og vinátta, þau eru leiðarljós í skólastarfinu.
- Kennsluáætlanir fyrir alla árganga eru birtar á heimasíðu skólans.
- Vel er staðið að stuðningi við nemendur með sérstakar þarfir í námi.
- Skólinn hefur mótað læsisstefnu.
- Námsmat er fjölbreytt og einstaklingsmiðað.
- Foreldrar eru ánægðir með nám og kennslu í skólanum.
- Samband nemenda við kennara mælist hærra en að landsmeðaltali í Skólapúlsinum.
- Hugað er að þörfum bráðgerra nemenda.
- Í skólanum er teymiskennsla og tveir kennarar hafa umsjón með hverjum árgangi.
- Val er á stundaskrá nemenda á yngsta- og miðstigi umfram það sem viðmiðunarstundaskrá gerir ráð fyrir.
- Bekkjarfundir eru vikulega hjá öllum árgöngum undir merkjum Uppeldis til ábyrgðar.
- Skólinn nýtir námstækifæri í grenndarsamfélaginu.
- Samskipti í skólanum eru jákvæð og skólabragur góður.
- Unnið er að því að minnka brottfall nemenda að loknum grunnskóla með verkefninu *Flugið*.

## Tækifæri til umbóta

- Birta í skólanámskrá og kennsluáætlunum hvernig unnið er með grunnþætti menntunar og lykilþætti aðalnámskrár.
- Í kennsluáætlunum komi fram hvernig námsaðlögun er háttað.
- Birta markmið/hæfniviðmið í kennsluáætlunum nemenda (lotum).
- Leita þarf leiða til að efla árangur nemenda á samræmdum könnunarprófum.
- Vinna markvisst að því að efla lestrarfærni nemenda.
- Leita áfram leiða til að bæta líðan nemenda.
- Vinna markvisst að því að uppræta einelti.
- Auka áherslu á markvissa samvinnu nemenda.
- Birta upplýsingar um áherslu skólans á teymiskennslu í skólanámskrá.
- Auka við valgreinar á unglíngastigi til samræmis við viðmiðunarstundaskrá.
- Gæta þess að fjöldi stunda í list- og verkgreinum séu í samræmi við viðmiðunarstundaskrá í öllum árgöngum.
- Í kennsluáætlunum komi skýrt fram að hvaða markmiðum/hæfniviðmiðum er unnið í vali og verkvali og fjalla þar um allar námsgreinar.
- Kynna nemendum hæfniviðmið sem unnið er að hverju sinni.
- Kenna nemendum að setja sér markmið í námi.
- Skrá verklag um hvernig sjónarmiða nemenda er aflað um skólastarfið.
- Þjálfa nemendur sem sitja í ráðum og nefndum í lýðræðislegum vinnubrögðum.
- Setja fram heildaráætlun um sérstakan stuðning við nemendur.

## Þáttur 3 – Innra mat

Skipulag	Framkvæmd	Umbætur
----------	-----------	---------

### 3.1 Skipulag

Litið er á framkvæmd innra mats og umbætur í kjölfar þess sem mikilvægan þátt í skólastarfinu. Helstu upplýsingar um innra matið er að finna í matsskýrslu sem birt er á heimasíðu. Í skýrslunni er gróf matsáætlun til fjögurra ára þar sem merkt er við hvaða þættir starfsins eru metnir á hvaða skólaári. Ekki fylgja upplýsingar um hvernig þættirnir eru metnir og er misræmi á milli áætlunarinnar og gagnaöflunar skólaársins. Matsáætlun fyrir skólaárið liggur ekki fyrir en verkáætlun fyrir innra matið er í lok matsskýrslu.

Markmið skólans eru sett fram í upphafi matsskýrslu en ekki er skýr tenging á milli þeirra og matsins og ekki fjallað um slíka tengingu í skýrslunni.

Eins og fram kom í kaflanum um stjórnun hefur markvisst mat á kennslu og fagmennsku kennara ekki verið reglulegt.

### 3.2 Framkvæmd

Framkvæmd innra mats er á ábyrgð stjórnenda og sjá þeir alfarið um framkvæmd þess. Innra matið byggir að mestu á könnunum Skólapúlsins sem lagðar eru fyrir nemendur, foreldra og starfsfólk en upplýsingaöflun fer einnig fram í viðtölum og á fundum. Stjórnendur sögðu í rýnihópi að oft væru kannanir sendar til foreldra um hin ýmsu málefni og nefndu sem dæmi þegar verið var að ákveða hvort að skóladagurinn í unglingadeild ætti að hefjast klukkan níu.

Skólinn nýtir niðurstöður kannana og skimana til að efla nám og kennslu en það er ekki gert með markvissum hætti í gegnum innra mat.

### 3.3 Umbætur

Í matsskýrslu er fjallað um helstu styrkleika og tækifæri til umbóta og í skýrslunni er sett fram áætlun um umbætur. Niðurstöður úr innra mati eru formlega kynntar fyrir starfsfólki og í þeim hópi eru umbætur ræddar. Niðurstöður eru ekki kynntar sérstaklega fyrir foreldrum en skólastjóri sagði í viðtali að foreldrar séu látnir vita með tölvupósti þegar ný matsskýrsla er sett á heimasíðuna. Fram kom í viðtölum og rýnihópum að nemendur fá ekki kynningu á niðurstöðum kannana. Í ytra mati frá 2011 var einn af umbótaþáttunum að kynna niðurstöður kannana fyrir nemendum. Umbótaáætlun hefur ekki verið borin undir skólaráð.

#### Styrkleikar

- Litið er á innra mat sem mikilvægan og sjálfsgöðan þátt í skólastarfinu.
- Ítarleg skýrsla um innra mat er unnin árlega og birt á heimasíðu.
- Framkvæmdaáætlun fyrir innra mat er í matsskýrslu.
- Innra matið byggir á fjölbreyttri gagnaöflun.
- Við öflun gagna er leitað eftir sjónarmiðum nemenda, starfsmanna og foreldra.

- Fjallað er um helstu styrkleika og tækifæri til umbóta í matskýrslu.
- Áætlun um umbætur sem byggir á virku innra mati liggur fyrir í matskýrslu.
- Leitað er álits foreldra með könnunum um ýmislegt sem er á döfinni.

#### Tækifæri til umbóta

- Vinna áætlun um innra mat fyrir hvert skólaár þar sem fram kemur hvaða þætti er verið að meta, hvernig þeir tengjast markmiðum skólans og hvernig metið er. Tilgreina einnig viðmið um árangur, tímasetningar og hver ber ábyrgð á matinu á hverjum þætti.
- Gæta að samræmi á milli matsáætlunar til lengri tíma, áætlunar fyrir hvert skólaár og gagnaöflunar.
- Meta markmið skólans markvisst og reglubundið.
- Stofna matsteymi með fulltrúum allra hagsmunaaðila sem hefur umsjón með framkvæmd innra mats.
- Nýta niðurstöður samræmdra könnunarprófa, kannana og skimana markvisst í innra mati.
- Kynna niðurstöður og ræða umbætur með foreldrum og nemendum.
- Bera áætlun um umbætur undir skólaráð með formlegum hætti.
- Tímasetja umbótaáætlun og tilgreina hvenær og hvernig á að meta árangur umbótaáðgerða.
- Hafa eldri matskýrslur aðgengilegar á heimasíðu skólans.